

# 一宮市の給与・定員管理等について

## 1 総括

### (1) 人件費の状況（普通会計決算）

区 分	住民基本台帳 人口	歳 出 額 A	実質収支	人 件 費 B	人件費率 B/A	(参考) 3年度の人件費率
	人	千円	千円	千円	%	%
4年度	380,201	139,126,187	5,965,865	21,362,070	15.3	14.8

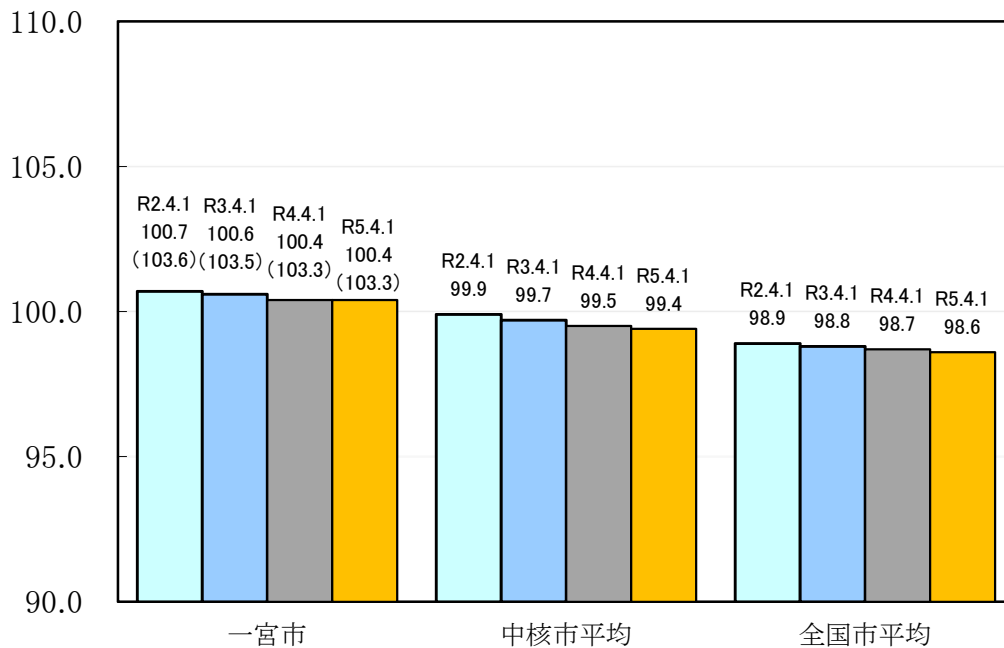
(注) 住民基本台帳人口は令和5年1月1日現在の数字です。

### (2) 職員給与費の状況（普通会計決算）

区 分	職員数 A	給 与 費				(参考)一人 あたり 給与費 B/A	(参考)中核市 平均一人あた り給与費
		給 料	職員手当	期末・勤勉手当	計 B		
	人	千円	千円	千円	千円	千円	千円
4年度	2,524	8,575,537	2,014,720	3,224,670	13,814,927	5,473	6,293

- (注) 1 職員手当には退職手当は含まれていません。  
 2 職員数は令和4年4月1日現在の人数です。また、任期付短時間勤務職員、再任用職員（短時間勤務）及び会計年度任用職員は含みません。  
 3 給与費については、任期付短時間勤務職員及び再任用職員（短時間勤務）の給与費が含まれていますが、会計年度任用職員の給与費は含みません。

### (3) ラスパイレス指数の状況



- (注) 1 ラスパイレス指数とは、全地方公共団体の一般行政職の給料月額を同一の基準で比較するため、国の職員数（構成）を用いて、学歴や経験年数の差による影響を補正し、国の行政職俸給表（一）適用職員の俸給月額を100として計算した指数です。

- 2 ( ) 書きの数値は、地域手当補正後ラスパイレス指数です。地域手当補正後ラスパイレス指数とは、地域手当を加味した地域における国家公務員と地方公務員の給与水準を比較するため、地域手当の支給率を用いて補正したラスパイレス指数です。  
 (補正前のラスパイレス指数×(1+当該団体の地域手当支給率) / (1+国の指定基準に基づく地域手当支給率)により算出します。)
- 3 中核市平均とは、全国の中核市のラスパイレス指数を単純平均したものです。

※ 令和5年4月1日のラスパイレス指数が、①3年前に比べ1ポイント以上上昇している場合、②3年連続で上昇している場合、③100を超えている場合について、その理由及び改善の見込み

職員の年齢構成が異なるため

(4) 給与制度の総合的見直しの実施状況について

【概要】国の給与制度の総合的見直しにおいては、俸給表の水準の平均2%の引下げ及び地域手当の支給割合の見直し等に取り組むとされています。

①給料表の見直し

(給料表の改定実施時期)

平成27年4月1日

(内容)

一般行政職の給料表について、国の見直し内容を踏まえ、平均1.8%引下げ。激変緩和のため、3年間(平成30年3月31日まで)の経過措置(現給保障)を実施。

②地域手当の見直し

(支給割合)

国基準3%に対し、一宮市においては6%です。

(実施時期)

平成27年4月1日から実施。段階的に支給割合を上げることとし、平成27年4月1日時点は4%、給与改正後は平成27年4月に遡及して5%です。

(参考)

	平成27年度の 支給割合		令和元年度 の支給 割合	令和2年度 の支給 割合	令和3年度 の支給 割合	令和4年度 の支給 割合	令和5年度 の支給 割合
	4月1 日時 点	遡及 改定 後					
国基準による支給割合	3%	3%	3%	3%	3%	3%	3%
一宮市の支給割合	4%	6%	6%	6%	6%	6%	6%

③その他の見直し内容

管理職員特別勤務手当及び単身赴任手当について、国と同様に見直しを実施。

(平成27年4月1日実施)

2 職員の平均給与月額、初任給等の状況

(1) 職員の平均年齢、平均給料月額及び平均給与月額の状況 (令和5年4月1日現在)

① 一般行政職

区分	平均年齢	平均給料月額	平均給与月額	平均給与月額
				(国比較ベース)
一宮市	41.7 歳	313,821 円	412,907 円	365,991 円
愛知県	41.4 歳	320,829 円	424,536 円	373,578 円
国	42.4 歳	322,487 円	404,015 円	- 円
中核市	42.1 歳	318,629 円	414,556 円	363,483 円

② 技能労務職

区分	公 務 員				
	平均年齢	職員数	平均給料月額	平均給与月額 (A)	平均給与月額 (国比較ベース)
一宮市	53.1 歳	87 人	306,724 円	352,430 円	341,466 円
うち 清掃職員	51.3 歳	— 人	311,260 円	365,099 円	349,442 円
うち 学校給食員	53.8 歳	— 人	317,054 円	344,982 円	344,982 円
うち 自動車運転手	52.7 歳	— 人	301,760 円	388,079 円	344,480 円
愛知県	52.3 歳	175 人	298,361 円	356,839 円	334,665 円
国	51.2 歳	1,941 人	286,942 円	329,178 円	- 円
中核市	50.8 歳	189 人	319,196 円	375,461 円	349,871 円

区分	民 間			参 考			
	対応する職種	平均年齢	平均給与月額 (B)	A/B	年収ベース (試算値) の比較		
					一宮市 (C)	民間 (D)	C/D
清掃職員	廃棄物 処理業	47.3 歳	310,800 円	1.17	5,803,115 円	4,321,100 円	1.34
学校給食員	調理士	44.7 歳	254,300 円	1.36	5,628,076 円	3,351,700 円	1.68
自動車運転手	自家用乗用 自動車運転者	58.5 歳	251,000 円	1.37	5,996,750 円	3,278,300 円	1.83

- 1 「平均給料月額」とは、令和4年4月1日現在における職種ごとの職員の基本給の平均です。
- 2 「平均給与月額」とは、給料月額と毎月支払われる扶養手当、地域手当、住居手当、時間外勤務手当などすべての諸手当の額を合計したものであり、地方公務員給与実態調査において明らかにされているものです。また、「平均給与月額(国比較ベース)」は、比較のため、国家公務員と同じベース(=時間外勤務手当等を除いたもの)で算出しています。
- 3 民間データは、賃金構造基本統計調査において公表されているデータを使用しています(平成28年～30年の3ヶ年平均)。
- 4 技能労務職の職種と民間の職種等の比較にあたり、年齢・業務内容・雇用形態等の点において完全に一致しているものではありません。
- 5 年収ベースの「公務員(C)」「民間(D)」のデータは、それぞれ平均給与月額を1.2倍したものに、公務員においては前年度に支給された期末・勤勉手当、民間においては前年に支給された年間賞与の額を加えた試算値です。

(2) 職員の初任給の状況(令和5年4月1日現在)

区 分		一宮市	愛知県	国
一般行政職	大学卒	202,400円	196,300円	185,200円
	高校卒	170,900円	162,700円	154,600円
技能労務職	高校卒	159,500円	151,200円	—

(3) 職員の経験年数別・学歴別平均給料月額(令和5年4月1日現在)

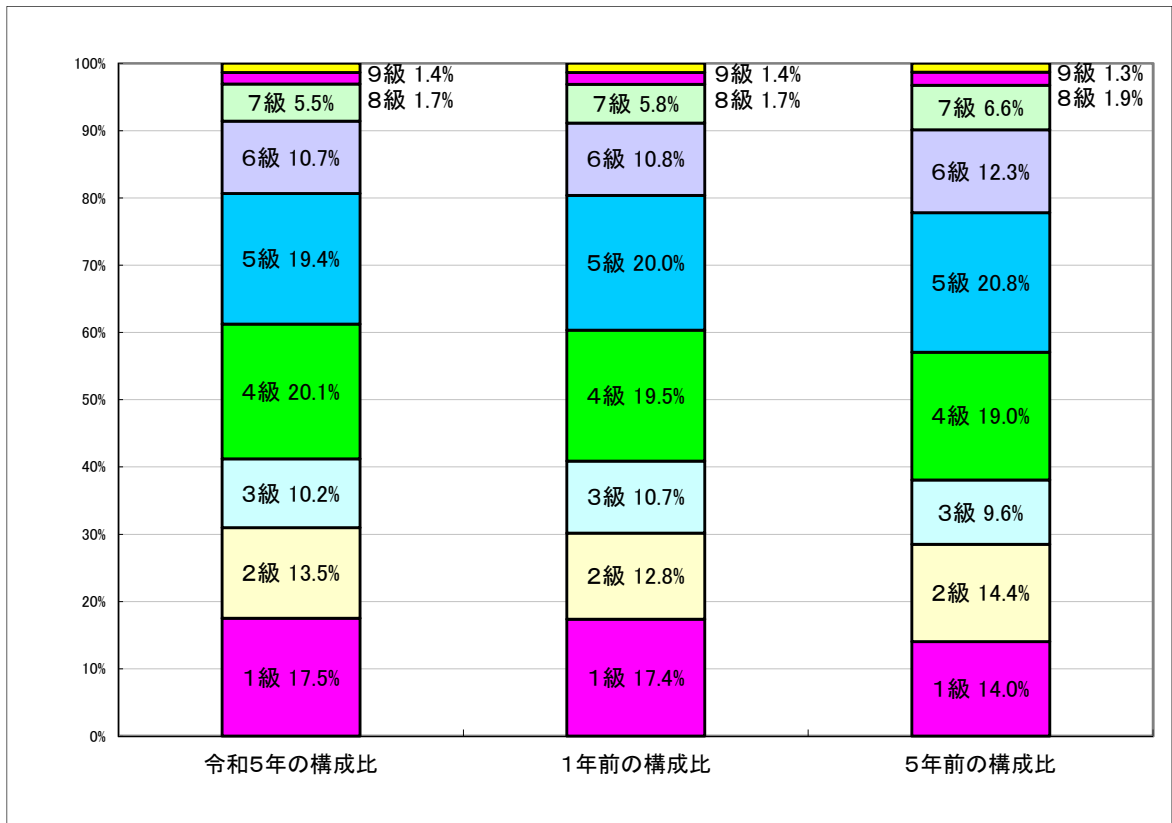
区分		経験年数10年	経験年数20年	経験年数25年	経験年数30年
一般行政職	大学卒	270,007円	360,619円	381,153円	406,771円
	高校卒	222,300円	311,325円	358,100円	386,500円
技能労務職	高校卒	該当者なし	該当者なし	該当者なし	326,900円

### 3 一般行政職の級別職員数等の状況

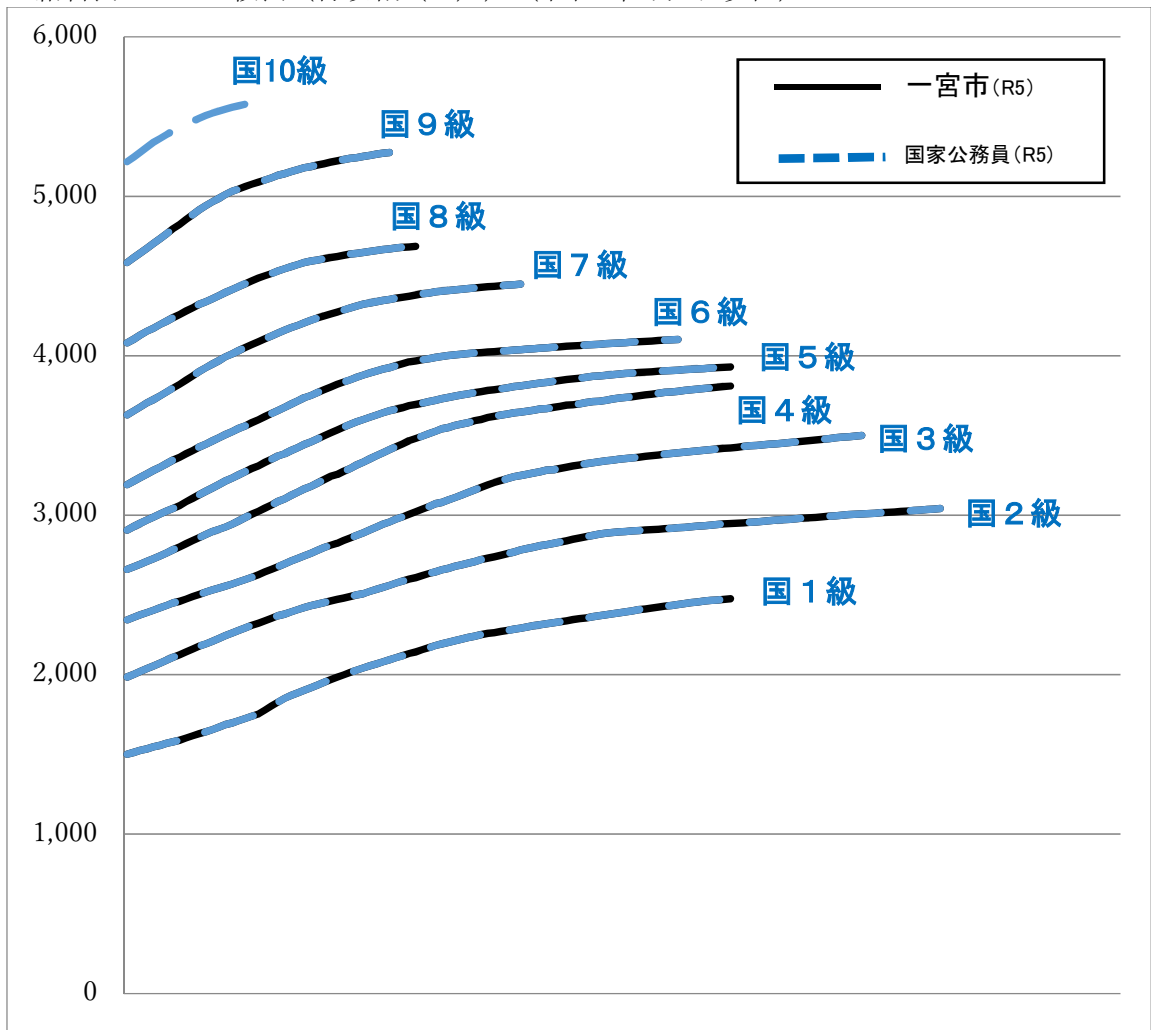
(1) 一般行政職の級別職員数及び給料表の状況(令和5年4月1日現在)

区分	標準的な職務内容	職員数	構成比	1号給の給料月額	最高号給の給料月額
1級	書記・技手	194人	17.5%	162,100円	249,400円
2級	主事・技師	149人	13.5%	208,000円	305,200円
3級	主任	113人	10.2%	240,900円	351,000円
4級	主査	222人	20.1%	271,600円	382,000円
5級	課長補佐	215人	19.4%	295,400円	394,000円
6級	専任課長	119人	10.7%	323,100円	411,300円
7級	課長	61人	5.5%	365,500円	446,200円
8級	次長	19人	1.7%	410,300円	470,000円
9級	部長	15人	1.4%	459,900円	528,900円

- (注) 1 一宮市職員の給与に関する条例に基づく給料表の級区分による職員数です。  
 2 標準的な職務内容とは、それぞれの級に該当する代表的な職務です。



(2) 国との給料表カーブ比較表（行政職（一））（令和5年4月1日現在）



(3) 昇給への人事評価の活用状況（一般行政職）

令和5年度中における運用	管理職員		一般職員	
イ. 人事評価を活用している	○		○	
活用している昇給区分	昇給可能な区分	昇給実績がある区分	昇給可能な区分	昇給実績がある区分
上位、標準、下位の区分	○	○	○	○
上位、標準の区分				
標準、下位の区分				
標準の区分のみ（一律）				
ロ. 人事評価を活用していない				
活用予定時期				

4 手当の状況

(1) 期末・勤勉手当

一宮市	愛知県	国
1人当たりの平均支給額 (4年度) 1,321千円	1人当たりの平均支給額 (4年度) 1,738千円	—
4年度支給割合 期末手当 2.40 月分 勤勉手当 2.00 月分 (1.35) 月分 (0.95) 月分 (加算措置の状況) 職制上の段階、職務の級等による加算措置 ・役職加算 3～20%	4年度支給割合 期末手当 2.40 月分 勤勉手当 2.00 月分 (1.35) 月分 (0.95) 月分 (加算措置の状況) 職制上の段階、職務の級等による加算措置 ・役職加算 3～20% ・管理職加算 4～25%	4年度支給割合 期末手当 2.40 月分 勤勉手当 2.00 月分 (1.35) 月分 (0.95) 月分 (加算措置の状況) 職制上の段階、職務の級等による加算措置 ・役職加算 5～20% ・管理職加算 10～25%

(注) ( ) 内は、再任用職員に係る支給割合です。

○勤勉手当への人事評価の活用状況（一般行政職）

令和5年度中における運用	管理職員		一般職員	
イ. 人事評価を活用している	○		○	
活用している成績率	支給可能な成績率	支給実績がある成績率	支給可能な成績率	支給実績がある成績率
上位、標準、下位の成績率	○	○	○	○
上位、標準の成績率				
標準、下位の成績率				
標準の成績率のみ（一律）				
ロ. 人事評価を活用していない				
活用予定時期				

## (2) 退職手当（令和5年4月1日現在）

	一宮市		国	
	自己都合	応募認定・定年	自己都合	応募認定・定年
支給率				
勤続20年	19.6695月分	24.586875月分	19.6695月分	24.586875月分
勤続25年	28.0395月分	33.27075月分	28.0395月分	33.27075月分
勤続35年	39.7575月分	47.709月分	39.7575月分	47.709月分
最高限度	47.709月分	47.709月分	47.709月分	47.709月分
その他の加算措置	定年前早期退職特例措置 (2%～45%加算)		定年前早期退職特例措置 (2%～45%加算)	
1人当たり 平均支給額	2,902千円	21,277千円		

(注) 退職手当の1人当たり平均支給額は、4年度に退職した職員に支給された平均額です。

## (3) 地域手当（令和5年4月1日現在）

支給実績（4年度決算）	533,612千円
支給対象職員数	2,524人
支給職員1人あたり平均支給年額 （4年度決算）	211,415円
支給率	6%
国の制度（支給率）	3%

## (4) 特殊勤務手当（令和5年4月1日現在）

支給実績（4年度決算）		45,590千円		
支給職員1人あたり平均支給年額（4年度決算）		87,505円		
職員全体に占める手当支給職員の割合（4年度）		20.6%		
手当の種類（手当数）		16種類		
手当の名称	主な支給対象職員	支給実績 （4年度 決算）	主な支給対象業務	支給額
市税等の賦課徴収事務 従事手当	一般行政職 税務職	192千円	脱税検挙、審査請求による調査、 異議申立ての調査、実態調査	日額 200円
			差押え、物件引揚げ、公売処分	日額 290円
			滞納金徴収	日額 240円
市税等以外の歳入に係る 滞納金徴収事務従事手当	一般行政職	12千円	滞納金徴収	日額 240円
時間外用地等 交渉従事手当	一般行政職	19千円	正規の勤務時間以外の時間の用 地買収、物件移転補償の交渉	日額 270円
精神保健福祉業務 従事手当	一般行政職 看護・保健職	38千円	精神障害者に対する訪問	1件 300円
行旅病人・行旅死亡人取 扱手当	一般行政職	0千円	行旅病人の収容護送	1件 1,000円
			行旅死亡人の収容護送	1件 2,200円
漏油事故処理 従事手当	一般行政職 消防職	20千円	漏油処理	1件 190円
防疫作業従事手当	一般行政職 技能労務職 看護・保健職	18,554千円	病原体の付着した物件又は付着 の危険がある物件の処理	1件 290円
			新型コロナウイルス感染症感染 者等の身体に直接接触した場合	1件 4,000円

			新型コロナウイルス感染症の病原体に汚染された施設等内部で防疫作業等に従事した場合	1件	3,000円
清掃作業従事手当	技能労務職	9,609千円	ごみ収集（環境員）	日額	900円
			ごみ収集（環境員以外の職員）	日額	870円
			ごみ焼却又はし尿処理	日額	880円
動物死体処理作業従事手当	技能労務職	12千円	犬猫の死体処理作業	1件	200円
動物愛護管理業務従事手当	一般行政職 医療技術職	98千円	狂犬病予防等の業務	日額	290円
高所作業従事手当	医療技術職	0千円	10m～30m未満の高所での作業	日額	220円
			30m以上の高所での作業	日額	520円
取締業務従事手当	一般行政職	101千円	廃棄物の処理及び清掃や下水に関する法律の規定等による立入検査の業務に従事した場合	日額	290円
消防吏員手当	消防職	16,705千円	消火作業従事手当（火災による消火作業）		
			中型・大型消防車機関員	1件	240円
			普通消防車機関員	1件	220円
			その他の職員	1件	190円
			救急車作業従事手当（傷病死者の緊急収容業務）		
			救急救命士	1件	290円
			中型・大型機関員	1件	240円
			普通機関員	1件	220円
			その他の職員	1件	190円
			火災原因調査手当（火災の原因調査）	1件	150円
			自動車整備手当（自動車整備業務）		
			整備主任者	1件	240円
その他の職員	1件	190円			
病原体検査手当	医療技術職 看護・保健職	52千円	感染症の病原体の検査業務	日額	290円
有毒・有害物取扱手当	一般行政職	178千円	強酸又は強アルカリ性の薬品等を常時取り扱う作業	日額	270円
災害応急対策活動等従事手当	一般行政職 消防職 看護・保健職	0千円	一宮市の区域以外の区域において発生した災害の応急対策、復旧若しくは救援活動	日額	4,000円

(5) 時間外勤務手当

支給実績（4年度決算）	726,216千円
職員1人あたり平均支給年額（4年度決算）	326,536円
支給実績（3年度決算）	682,279千円
職員1人あたり平均支給年額（3年度決算）	313,259円

(注) 職員1人あたり平均支給額を算出する際の職員数は、支給実績と同じ年度の4月1日現在の総職員数(管理職員、教育職員等、制度上時間外勤務手当の支給対象とはならない職員を除きます。)です。また、支給実績、支給年額には、休日勤務手当及び夜間勤務手当を含みます。



## (6) 扶養手当 (令和5年4月1日現在)

支給実績 (4年度決算)	230,425千円	
職員1人あたり平均支給年額 (4年度決算)	91,294円	
支給要件	一宮市	国
配偶者	0 ~ 6,500円	同左
子	10,000円	
父母等	0 ~ 6,500円	
16歳~22歳の子がいる場合	被扶養者1人につき5,000円加算	

## (7) 住居手当 (令和5年4月1日現在)

支給実績 (4年度決算)	142,444千円	
職員1人あたり平均支給年額 (4年度決算)	56,436円	
支給要件	一宮市	国
自ら住居するため住宅を借り受け、家賃を払っている者 ア 家賃額61,000円以上	28,000円	同左
イ 27,000円超61,000円未満	(家賃-27,000円) ×1/2+11,000円	
ウ 16,000円超27,000円以下	家賃-16,000円	

## (8) 通勤手当 (令和5年4月1日現在)

支給実績 (4年度決算)	170,581千円			
職員1人あたり平均支給年額 (4年度決算)	67,584円			
支給要件	一宮市		国	
交通機関利用者	片道の通勤距離が2km以上の場合に運賃相当額(月55,000円を限度)		同左	
交通用具利用者	片道の通勤距離	支給額	片道の通勤距離	支給額
	2km未満	0円	2km未満	0円
	2km以上4km未満	3,300円	2km以上5km未満	2,000円
	4km以上6km未満	4,500円	5km以上10km未満	4,200円
	6km以上8km未満	5,700円	10km以上15km未満	7,100円
	8km以上10km未満	6,900円	15km以上20km未満	10,000円
	10km以上12km未満	8,200円	20km以上25km未満	12,900円
	12km以上14km未満	9,500円	25km以上30km未満	15,800円
	14km以上16km未満	10,800円	30km以上35km未満	18,700円
	16km以上18km未満	12,100円	35km以上40km未満	21,600円
	18km以上20km未満	13,400円	40km以上45km未満	24,400円
	20km以上30km未満	14,900円	45km以上50km未満	26,200円
	30km以上40km未満	16,400円	50km以上55km未満	28,000円
	40km以上50km未満	17,900円	55km以上60km未満	29,800円
50km以上	19,400円	60km以上	31,600円	

## (9) その他の手当 (令和5年4月1日現在)

手当名	内容及び支給単価	国の制度との相違	支給実績 (4年度決算)	職員1人あたり 平均支給年額 (4年度決算)
管理職手当	専任課長級以上の職員に対して職務の級に応じて52,100円～104,200円の範囲で支給する	(俸給の特別調整額) 管理または監督の地位にある職員に対して、職務の級に応じて46,300円～139,300円の範囲で支給する	214,365千円	714,550円
管理職員特別勤務手当	管理職員が臨時または緊急の必要等により週休日等または午前0時から午前5時までの間で正規の勤務時間以外の時間に勤務した場合に、勤務1回につき1,400円～18,000円の範囲で支給する	特定管理職員等が臨時または緊急の必要等により週休日等または午前0時から午前5時までの間で正規の勤務時間以外の時間に勤務した場合に、勤務1回につき3,000円～27,000円の範囲で支給する	7,618千円	25,393円
宿日直手当	日直勤務または宿直勤務を命ぜられた職員に対して、勤務1回につき6,100円を支給する手当	日直勤務または宿直勤務を命ぜられた職員に対して、勤務1回につき4,200円～30,000円の範囲で支給する手当	0千円	0円
単身赴任手当	公署を異にする異動等に伴い転居し、やむを得ない事情により配偶者と別居し、単身で生活することを状況とする職員に対して30,000円～100,000円の範囲で支給する手当	公署を異にする異動等に伴い転居し、やむを得ない事情により配偶者と別居し、単身で生活することを状況とする職員に対して30,000円～100,000円の範囲で支給する手当	1,104千円	552,000円

## 5 特別職の報酬等の状況

区分		給料月額等		
給料	市長	1,082,000円	(参考) 中核市における最高/最低額 1,206,000円 / 707,000円	
	副市長	889,000円	974,000円 / 696,000円	
報酬	議長	639,000円	827,000円 / 584,000円	
	副議長	587,000円	748,000円 / 504,000円	
	議員	545,000円	700,000円 / 475,000円	
期末手当	市長 副市長 議長 副議長 議員	(4年度決算支給割合) 6月期1.625月分 12月期1.675月分 合計3.30月分		
退職手当	市長 副市長	(算定方式)	(1期の手当額)	(支給時期)
		退職時給料×在職月数÷12×100分の440 退職時給料×在職月数÷12×100分の280	19,043,200円 9,956,800円	任期毎に退職時に支給

(注) 退職手当の「1期の手当額」は4月1日現在の給料月額及び支給率に基づき、1期(4年=48月)勤めた場合における退職手当の見込額です。

## 6 職員数の状況

### (1) 部門別職員数の状況と主な増減理由

(各年4月1日現在)

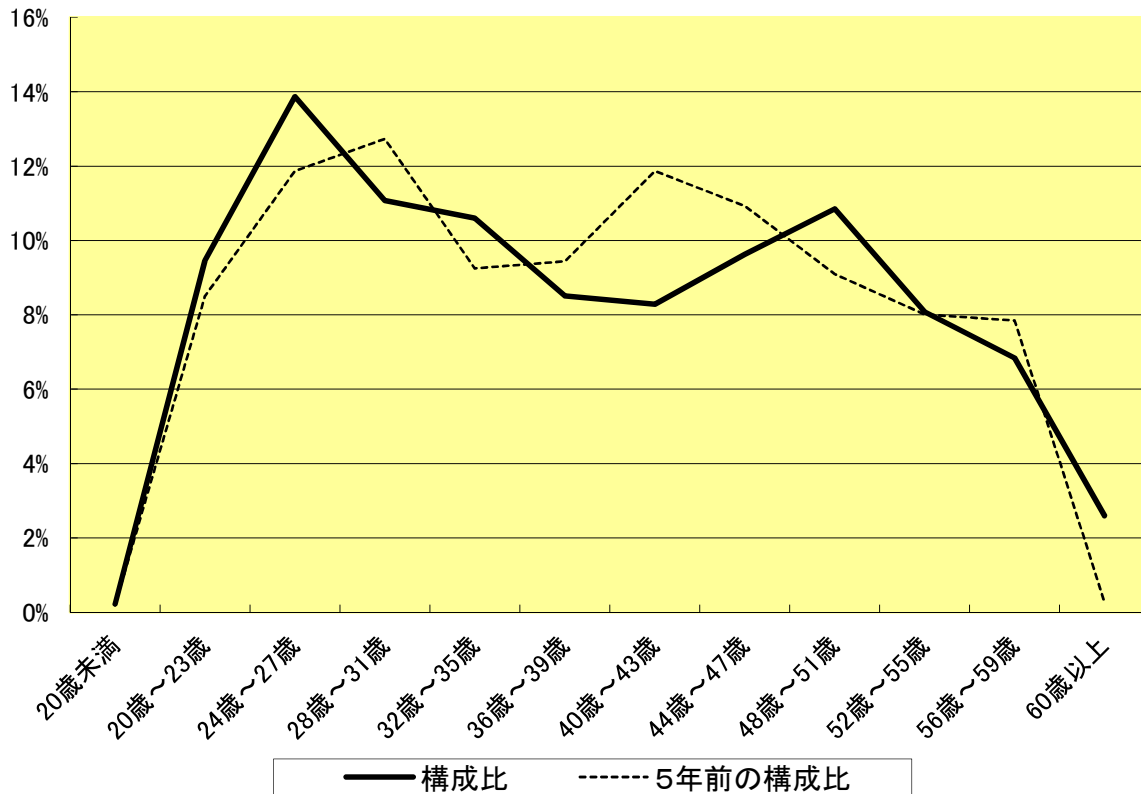
部門	区分	職員数		対前年増 減数	主な増減理由
		令和4年	令和5年		
一般行政 部門	議会	14	14	0	
	総務	343	352	9	態勢充実のための増
	税務	107	107	0	
	民生	988	1,000	12	態勢充実のための増
	衛生	233	234	1	態勢充実のための増
	労働	2	2	0	
	農林水産	18	18	0	
	商工	28	32	4	人員配置見直しによる増
	土木	212	221	9	人員配置見直しによる増
	小計	1,945	1,980	35	<参考> 人口1万人あたり職員数 52.08人 (中核市の人口1万人あたり 職員数平均 47.28人)
特別行政 部門	教育	139	140	1	人員配置見直しによる増
	消防	403	398	△5	人員配置見直しによる減
	小計	542	538	△4	
普通会計計		2,487	2,518	31	<参考> 人口1万人あたり職員数 66.23人 (中核市の人口1万人あたり 職員数平均 64.88人)
公営企業等 会計部門	病院	1,192	1,208	16	態勢充実のための増
	水道	107	95	△12	人員配置見直しによる減
	下水道	81	94	13	人員配置見直しによる増
	その他	93	94	1	態勢充実のための増
	小計	1,473	1,491	18	
計		3,960 [4,076]	4,009 [4,144]	49 [68]	<参考> 人口1万人あたり職員数 105.44人

(注) 1 職員数は一般職に属する職員数です。

2 [ ]内は、条例定数の合計です。

(2) 年齢別職員構成の状況（令和5年4月1日現在）

区分	20歳未満	20歳～23歳	24歳～27歳	28歳～31歳	32歳～35歳	36歳～39歳	40歳～43歳	44歳～47歳	48歳～51歳	52歳～55歳	56歳～59歳	60歳以上	計
人数	9	379	556	444	425	341	332	386	435	324	274	104	4,009



(3) 職員数の推移

	16年 合併前	30年	31年	2年	3年	4年	5年	過去5年間の増減数(率)		合併前からの増減数(率)	
一般	1,728	1,737	1,818	1,900	1,945	1,900	1,980	252	14.6%	184	10.2%
教育	152	150	161	134	139	134	140	△12	△7.9%	△130	△48.1%
消防	389	395	399	400	403	400	398	9	2.3%	13	3.4%
普通会計計	2,269	2,282	2,378	2,434	2,487	2,434	2,518	249	11.0%	67	2.7%
公営企業等会計計	1,349	1,438	1,455	1,465	1,474	1,473	1,491	53	3.7%	142	10.5%
総合計	3,800	3,707	3,737	3,843	3,908	3,960	4,009	302	8.1%	209	5.5%

(注) 上記は地方公務員定員管理調査の数値で、28年からは教育長（1人）を含みません。

## 7 公営企業職員の状況

### 1 水道事業

#### (1) 職員給与費の状況

決算

区 分	総費用 A	純損益又は 実質収支	職員給与費 B	総費用に占める 職員給与費比率 B/A	(参考) 3年度の総費用に占め る職員給与費比率
	千円	千円	千円	%	%
4年度	4,933,812	57,923	693,837	14.1	14.3

(注) 職員給与費には資本勘定支弁職員分(234,415千円)は含まれておりません。

区 分	職員数 A	給 与 費				一人あたり 給与費 B/A	(参考)市町村 平均一人当た り給与費
		給 料	職員手当	期末・勤勉手当	計 B		
	人	千円	千円	千円	千円	千円	千円
4年度	104	420,012	104,656	168,344	693,012	6,664	6,018

(注) 1 職員手当には退職手当は含まれておりません。

2 職員数は令和5年3月31日現在の人数です。また、任期付短時間勤務職員、再任用職員(短時間勤務)を含み、会計年度任用職員は含みません。

3 給与費については、任期付短時間勤務職員及び再任用職員(短時間勤務)の給与費が含まれていますが、会計年度任用職員の給与費は含みません

#### (2) 職員の平均年齢、基本給及び平均月収額の状況(令和5年4月1日現在)

区 分	平均年齢	基本給	平均月収額
一宮市	45.9歳	371,766円	552,971円
市町村平均	45.7歳	335,310円	500,619円

#### (3) 手当の状況

ア 期末・勤勉手当

水道事業	一宮市
1人当たりの平均支給額(4年度) 1,619千円	1人当たりの平均支給額(4年度) 1,321千円
4年度支給割合 期末手当 2.40 月分 勤勉手当 2.00 月分	同左
(加算措置の状況) 職制上の段階、職務の級等による加算措置 ・役職加算 3~20%	

イ 退職手当（令和5年4月1日現在）

区分	水道事業		一宮市	
	自己都合	応募認定・定年	自己都合	応募認定・定年
勤続20年	19.6695月分	24.586875月分	同左	
勤続25年	28.0395月分	33.27075月分		
勤続35年	39.7575月分	47.709月分		
最高限度	47.709月分	47.709月分		
その他の加算措置	定年前早期退職特例措置 (2%～45%加算)			
1人当たり 平均支給額	0千円	23,141千円	2,902千円	21,277千円

(注) 退職手当の1人当たり平均支給額は、4年度に退職した職員に支給された平均額です。

ウ 地域手当（令和5年4月1日現在）

支給実績（令和4年度決算）	26,979千円
支給対象職員数	104人
支給職員1人あたり平均支給年額 （令和4年度決算）	259,412円
支給率	6%

エ 特殊勤務手当（令和5年4月1日現在）

支給実績（令和4年度決算）		521千円		
支給職員1人あたり平均支給年額（令和4年度決算）		34,709円		
職員全体に占める手当支給職員の割合		14.4%		
手当の種類（手当数）		4種類		
手当の名称	主な支給対象職員	支給実績 (4年度決算)	主な支給対象業務	支給額
滞納金徴収手当	一般行政職	0千円	滞納金の徴収事務	日額 240円
有毒・有害物取扱手当	一般行政職	20千円	強酸又は強アルカリ性の薬品等を常時取り扱う作業	日額 270円
交替勤務手当	技能労務職	501千円	浄水場の夜間運転業務	一回 700円
災害応急対策活動等従事手当	一般行政職	0千円	一宮市の区域以外の区域において発生した災害の応急対策、復旧若しくは救援活動	日額 4,000円

オ 時間外勤務手当

支給実績（令和4年度決算）	34,802千円
職員1人あたり平均支給年額（令和4年度決算）	391,037円
支給実績（令和3年度決算）	33,471千円
職員1人あたり平均支給年額（令和3年度決算）	367,810円

- (注) 1 支給実績、支給年額には、休日勤務手当及び夜間勤務手当を含みます。  
 2 職員1人あたり平均支給額を算出する際の職員数は、支給実績と同じ年度の4月1日現在の総職員数（管理職員、教育職員等、制度上時間外勤務手当の支給対象とはならない職員を除きます。）です。

カ 扶養手当（令和5年4月1日現在）

支給実績（令和4年度決算）	18,725千円	
職員1人あたり平均支給年額（令和4年度決算）	180,045円	
支給要件	水道事業	一宮市
配偶者	6,500円	同左
子	10,000円	
父母等	6,500円	
16歳～22歳の子がいる場合	被扶養者1人につき5,000円加算	

キ 住居手当（令和5年4月1日現在）

支給実績（令和4年度決算）	4,126千円	
職員1人あたり平均支給年額（令和4年度決算）	39,670円	
支給要件	水道事業	一宮市
自ら住居するため住宅を借り受け、家賃を払っている者	28,000円 (家賃-27,000円) ×1/2+11,000円 家賃-16,000円	同左
ア 家賃額61,000円以上		
イ // 27,000円超61,000円未満		
ウ // 16,000円超27,000円以下		

ク 通勤手当（令和5年4月1日現在）

支給実績（令和4年度決算）		8,593千円	
職員1人あたり平均支給年額（令和4年度決算）		82,628円	
支給要件	水道事業	一宮市	
交通機関利用者	片道の通勤距離が2km以上の場合に運賃相当額（月55,000円を限度）	同左	
交通用具利用者	片道の通勤距離		支給額
	2km未満		0円
	2km以上4km未満		3,300円
	4km以上6km未満		4,500円
	6km以上8km未満		5,700円
	8km以上10km未満		6,900円
	10km以上12km未満		8,200円
	12km以上14km未満		9,500円
	14km以上16km未満		10,800円
	16km以上18km未満		12,100円
	18km以上20km未満		13,400円
	20km以上30km未満		14,900円
	30km以上40km未満		16,400円
	40km以上50km未満		17,900円
50km以上	19,400円		

ケ その他の手当（令和5年4月1日現在）

手当名	内容及び支給単価	一宮市の制度との異同	支給実績（4年度決算）	職員1人あたり平均支給年額（4年度決算）
管理職手当	専任課長級以上の職員に対して職務の級に応じて52,100円～104,200円の範囲で支給する	同	10,910千円	727,360円
管理職員特別勤務手当	管理職員が臨時または緊急の必要等により週休日等に勤務した場合に、勤務1回につき1,400円～18,000円の範囲で支給する	同	0千円	0円



2 下水道事業

(1) 職員給与費の状況  
決算

区 分	総費用 A	純損益又は 実質収支	職員給与費 B	総費用に占める 職員給与費比率 B/A	(参考) 3年度の総費用に占め る職員給与費比率
	千円	千円	千円	%	%
4年度	7,773,237	△75,709	485,356	6.2	6.3

(注) 職員給与費には資本勘定支弁職員分 ( 234,714千円) は含まれておりません。

区 分	職員数 A	給 与 費				一人あたり 給与費 B/A	(参考)市町村 平均一人当た り給与費
		給 料	職員手当	期末・勤勉手当	計 B		
	人	千円	千円	千円	千円	千円	千円
4年度	86	332,093	82,210	133,582	547,885	6,371	5,936

- (注) 1 職員手当には退職手当は含まれておりません。  
 2 職員数は令和5年3月31日現在の人数です。また、任期付短時間勤務職員、再任用職員（短時間勤務）を含み、会計年度任用職員は含みません。  
 3 給与費については、任期付短時間勤務職員及び再任用職員（短時間勤務）の給与費が含まれていますが、会計年度任用職員の給与費は含みません

(2) 職員の平均年齢、基本給及び平均月収額の状況（令和5年4月1日現在）

区 分	平均年齢	基本給	平均月収額
一宮市	43.4歳	365,435円	544,566円
市町村平均	44.3歳	330,766円	493,186円

(3) 手当の状況

ア 期末・勤勉手当

下水道事業	一宮市
1人当たりの平均支給額（4年度） 1,553千円	1人当たりの平均支給額（4年度） 1,321千円
4年度支給割合 期末手当 2.40 月分 勤勉手当 2.00 月分	同左
(加算措置の状況) 職制上の段階、職務の級等による加算措置 ・役職加算 3~20%	

イ 退職手当（令和5年4月1日現在）

区分	下水道事業		一宮市	
	自己都合	応募認定・定年	自己都合	応募認定・定年
勤続20年	19.6695月分	24.586875月分	同左	
勤続25年	28.0395月分	33.27075月分		
勤続35年	39.7575月分	47.709月分		
最高限度	47.709月分	47.709月分		
その他の加算措置	定年前早期退職特例措置 (2%～45%加算)			
1人当たり 平均支給額	0千円	22,387千円	2,902千円	21,277千円

(注) 退職手当の1人当たり平均支給額は、4年度に退職した職員に支給された平均額です。

ウ 地域手当（令和5年4月1日現在）

支給実績（令和4年度決算）	21,205千円
支給対象職員数	86人
支給職員1人あたり平均支給年額 （令和4年度決算）	246,569円
支給率	6%

エ 特殊勤務手当（令和5年4月1日現在）

支給実績（令和4年度決算）				329千円
支給職員1人あたり平均支給年額（令和4年度決算）				6,856円
職員全体に占める手当支給職員の割合				46.6%
手当の種類（手当数）				5種類
手当の名称	主な支給対象職員	支給実績 (4年度決算)	主な支給対象業務	支給額
滞納金徴収手当	一般行政職	0千円	滞納金の徴収事務	日額 240円
有毒・有害物取扱手当	一般行政職	172千円	強酸又は強アルカリ性の薬品等を常時取り扱う作業	日額 270円
汚物手当	一般行政職 技能労務職	114千円	直接汚物に触れて処理作業を行う業務	日額 340円～ 600円
災害応急対策活動等従事 手当	一般行政職	0千円	一宮市の区域以外の区域において発生した災害の応急対策、復旧若しくは救援活動	日額 4,000円
取締業務従事手当	一般行政職	43千円	下水の水質検査に係る立入検査業務	日額 290円

オ 時間外勤務手当

支給実績（令和4年度決算）	26,401千円
職員1人あたり平均支給年額（令和4年度決算）	361,657円
支給実績（令和3年度決算）	30,198千円
職員1人あたり平均支給年額（令和3年度決算）	413,669円

- (注) 1 支給実績、支給年額には、休日勤務手当及び夜間勤務手当を含みます。  
 2 職員1人あたり平均支給額を算出する際の職員数は、支給実績と同じ年度の4月1日現在の総職員数（管理職員、教育職員等、制度上時間外勤務手当の支給対象とはならない職員を除きます。）です。

カ 扶養手当（令和5年4月1日現在）

支給実績（令和4年度決算）	11,176千円	
職員1人あたり平均支給年額（令和4年度決算）	129,954円	
支給要件	下水道事業	一宮市
配偶者	6,500円	同左
子	10,000円	
父母等	6,500円	
16歳～22歳の子がいる場合	被扶養者1人につき5,000円加算	

キ 住居手当（令和5年4月1日現在）

支給実績（令和4年度決算）	6,214千円	
職員1人あたり平均支給年額（令和4年度決算）	72,261円	
支給要件	下水道事業	一宮市
自ら住居するため住宅を借り受け、家賃を払っている者	28,000円 (家賃-27,000円) ×1/2+11,000円 家賃-16,000円	同左
ア 家賃額61,000円以上		
イ 〃 27,000円超61,000円未満		
ウ 〃 16,000円超27,000円以下		

ク 通勤手当（令和5年4月1日現在）

支給実績（令和4年度決算）		6,739千円	
職員1人あたり平均支給年額（令和4年度決算）		78,362円	
支給要件	下水道事業	一宮市	
交通機関利用者	片道の通勤距離が2km以上の場合に運賃相当額(月55,000円を限度)	同左	
交通用具利用者	片道の通勤距離		支給額
	2km未満		0円
	2km以上4km未満		3,300円
	4km以上6km未満		4,500円
	6km以上8km未満		5,700円
	8km以上10km未満		6,900円
	10km以上12km未満		8,200円
	12km以上14km未満		9,500円
	14km以上16km未満		10,800円
	16km以上18km未満		12,100円
	18km以上20km未満		13,400円
	20km以上30km未満		14,900円
	30km以上40km未満		16,400円
	40km以上50km未満		17,900円
	50km以上		19,400円

ケ その他の手当（令和5年4月1日現在）

手当名	内容及び支給単価	一宮市の制度との異同	支給実績 (4年度決算)	職員1人あたり平均支給年額 (4年度決算)
管理職手当	専任課長級以上の職員に対して職務の級に応じて52,100円～104,200円の範囲で支給する	同	10,146千円	780,462円
管理職員特別勤務手当	管理職員が臨時または緊急の必要等により週休日等に勤務した場合に、勤務1回につき1,400円～18,000円の範囲で支給する	同	0千円	0円

3 病院事業

(1) 職員給与費の状況

決算

区 分	総費用 A	純損益又は 実質収支	職員給与費 B	総費用に占める 職員給与費比率 B/A	(参考) 3年度の総費用に占める 職員給与費比率
	千円	千円	千円	%	%
4年度	26,426,700	584,814	11,807,428	44.7	45.9

区 分	職員数 A	給 与 費				一人あたり 給与費 B/A	(参考)市町村 平均一人当 り給与費
		給 料	職員手当	期末・勤勉手当	計 B		
	人	千円	千円	千円	千円	千円	千円
4年度	1,160	4,351,405	2,263,967	1,790,614	8,405,986	7,247	7,159

- (注) 1 職員手当には退職手当は含まれておりません。  
 2 職員数は4年3月31日現在の人数です。また、任期付短時間勤務職員、再任用職員（短時間勤務）を含み、会計年度任用職員は含みません。  
 3 給与費については、任期付短時間勤務職員及び再任用職員（短時間勤務）の給与費が含まれていますが、会計年度任用職員の給与費は含みません

(2) 職員の基本給、平均月収額及び平均年齢の状況（令和5年4月1日現在）

区 分		平均年齢	基本給	平均月収額
医 師	一宮市	39.9歳	553,888円	1,185,643円
	市町村平均	43.3歳	562,455円	1,399,976円
看護師	一宮市	37.3歳	318,566円	491,212円
	市町村平均	41.3歳	298,127円	489,372円
事務職員	一宮市	41.9歳	342,057円	526,190円
	市町村平均	46.3歳	322,023円	503,394円

(3) 手当の状況

ア 期末・勤勉手当

病院事業	一宮市
1人当たりの平均支給額（4年度） 1,544千円	1人当たりの平均支給額（4年度） 1,321千円
4年度支給割合 期末手当 2.40 月分 勤勉手当 2.00 月分	同左
(加算措置の状況) 職制上の段階、職務の級等による加算措置 ・役職加算 3~20%	

イ 退職手当（令和5年4月1日現在）

区分	病院事業		一宮市	
	自己都合	応募認定・定年	自己都合	応募認定・定年
勤続20年	19.6695月分	24.586875月分	同左	
勤続25年	28.0395月分	33.27075月分		
勤続35年	39.7575月分	47.709月分		
最高限度	47.709月分	47.709月分		
その他の加算措置	定年前早期退職特例措置 (2%～45%加算)			
1人当たり 平均支給額	964千円	18,996千円	2,902千円	21,277千円

(注) 退職手当の1人当たり平均支給額は、4年度に退職した職員に支給された平均額です。

ウ 地域手当（令和5年4月1日現在）

支給実績（令和4年度決算）	368,845千円
支給対象職員数	1,160人
支給職員1人あたり平均支給年額 （令和4年度決算）	317,970円
支給率	6%（医師以外） 16%（医師）

エ 特殊勤務手当（令和5年4月1日現在）

支給実績（令和4年度決算）		810,828千円		
支給職員1人あたり平均支給年額（令和4年度決算）		792,598円		
職員全体に占める手当支給職員の割合		88.2%		
手当の種類（手当数）		10種類		
手当の名称	主な支給対象職員	支給実績 (4年度決算)	主な支給対象業務	支給額
医療費等滞納金徴収手当	一般行政職	0千円	滞納金徴収	日額 240円
防疫作業従事手当	医療職	34,622千円	新型コロナウイルス感染症患者 またはその疑いのある患者を救 護する業務に従事	日額 4,000円 または 1,000円
放射線取扱手当	医療職	2,395千円	放射線物質の操作に専務として 従事	日額 290円 または 130円
病原体検査手当	医療職	1,335千円	常時病理、細菌の検出業務に従 事	日額 290円 または 130円

2次病院宿直勤務従事手当	医療職	951 千円	2次病院において宿直勤務に従事	1回 1,100円
病院労務職員手当	技能労務職	110 千円	病棟に勤務する補助員が当該業務に従事	日額 130円
有毒・有害物取扱手当	医療職	540 千円	強酸又は強アルカリ性の薬品等を常時取り扱う作業	日額 270円
災害応急対策活動等従事手当	一般行政職 医療職	0 千円	一宮市の区域以外の区域において発生した災害の応急対策、復旧若しくは救援活動	日額 4,000円
病院診療手当	医療職	578,625 千円	医療職職員が診療業務に従事	月額(総収入—諸経費)×6.5/100以内
病院病棟夜間勤務手当	医療職	192,250 千円	医療(3)適用職員	
			7時間	7,300円
			6時間以上7時間未満	3,600円
			4時間以上6時間未満	3,550円
			2時間以上4時間未満	3,100円
			2時間未満	2,150円
			その他の職員	
			7時間	5,840円
			6時間以上7時間未満	2,880円
			4時間以上6時間未満	2,840円
			2時間以上4時間未満	2,480円
			2時間未満	1,720円
			宿直勤務の場合	2,000円

オ 時間外勤務手当

支給実績（令和4年度決算）	683,555千円
職員1人あたり平均支給年額（令和4年度決算）	638,836円
支給実績（令和3年度決算）	679,597千円
職員1人あたり平均支給年額（令和3年度決算）	644,779円

- (注) 1 支給実績、支給年額には、休日勤務手当及び夜間勤務手当を含みます。  
 2 職員1人あたり平均支給額を算出する際の職員数は、支給実績と同じ年度の4月1日現在の総職員数（管理職員、教育職員等、制度上時間外勤務手当の支給対象とはならない職員を除きます。）です。

カ 扶養手当（令和5年4月1日現在）

支給実績（令和4年度決算）	84,574千円	
職員1人あたり平均支給年額（令和4年度決算）	72,909円	
支給要件	病院事業	一宮市
配偶者	6,500円	同左
子	10,000円	
父母等	6,500円	
16歳～22歳の子がいる場合	被扶養者1人につき5,000円加算	

キ 住居手当（令和5年4月1日現在）

支給実績（令和4年度決算）	85,332千円	
職員1人あたり平均支給年額（令和4年度決算）	73,562円	
支給要件	病院事業	一宮市
自ら住居するため住宅を借り受け、家賃を払っている者	28,000円 (家賃-27,000円) ×1/2+11,000円 家賃-16,000円	同左
ア 家賃額61,000円以上		
イ 〃 27,000円超61,000円未満		
ウ 〃 16,000円超27,000円以下		



ク 通勤手当（令和5年4月1日現在）

支給実績（令和4年度決算）		70,761千円	
職員1人あたり平均支給年額（令和4年度決算）		61,001円	
支給要件	病院事業	一宮市	
交通機関利用者	片道の通勤距離が2km以上の場合に運賃相当額(月55,000円を限度)	同左	
交通用具利用者	片道の通勤距離		支給額
	2km未満		0円
	2km以上4km未満		3,300円
	4km以上6km未満		4,500円
	6km以上8km未満		5,700円
	8km以上10km未満		6,900円
	10km以上12km未満		8,200円
	12km以上14km未満		9,500円
	14km以上16km未満		10,800円
	16km以上18km未満		12,100円
	18km以上20km未満		13,400円
	20km以上30km未満		14,900円
	30km以上40km未満		16,400円
	40km以上50km未満		17,900円
50km以上	19,400円		

ケ その他の手当（令和5年4月1日現在）

手当名	内容及び支給単価	一宮市の制度との異同	支給実績 (4年度決算)	職員1人あたり 平均支給年額 (4年度決算)
管理職手当	専任課長級以上の職員に対して職務の級に応じて49,600円～148,100円の範囲で支給する	専任課長級以上の職員に対して職務の級に応じて49,900円～104,200円の範囲で支給する	119,672千円	867,188円
管理職員特別勤務手当	管理職員が臨時または緊急の必要等により週休日等または午前0時から午前5時までの間で正規の勤務時間以外の時間に勤務した場合に、勤務1回につき1,400円～18,000円の範囲で支給する	同	0千円	0円
宿日直手当	日直勤務または宿直勤務を命ぜられた職員に対して、勤務1回につき6,100円～13,600円の範囲で支給する	日直勤務または宿直勤務を命ぜられた職員に対して、勤務1回につき6,100円を支給する	40,400千円	247,847円