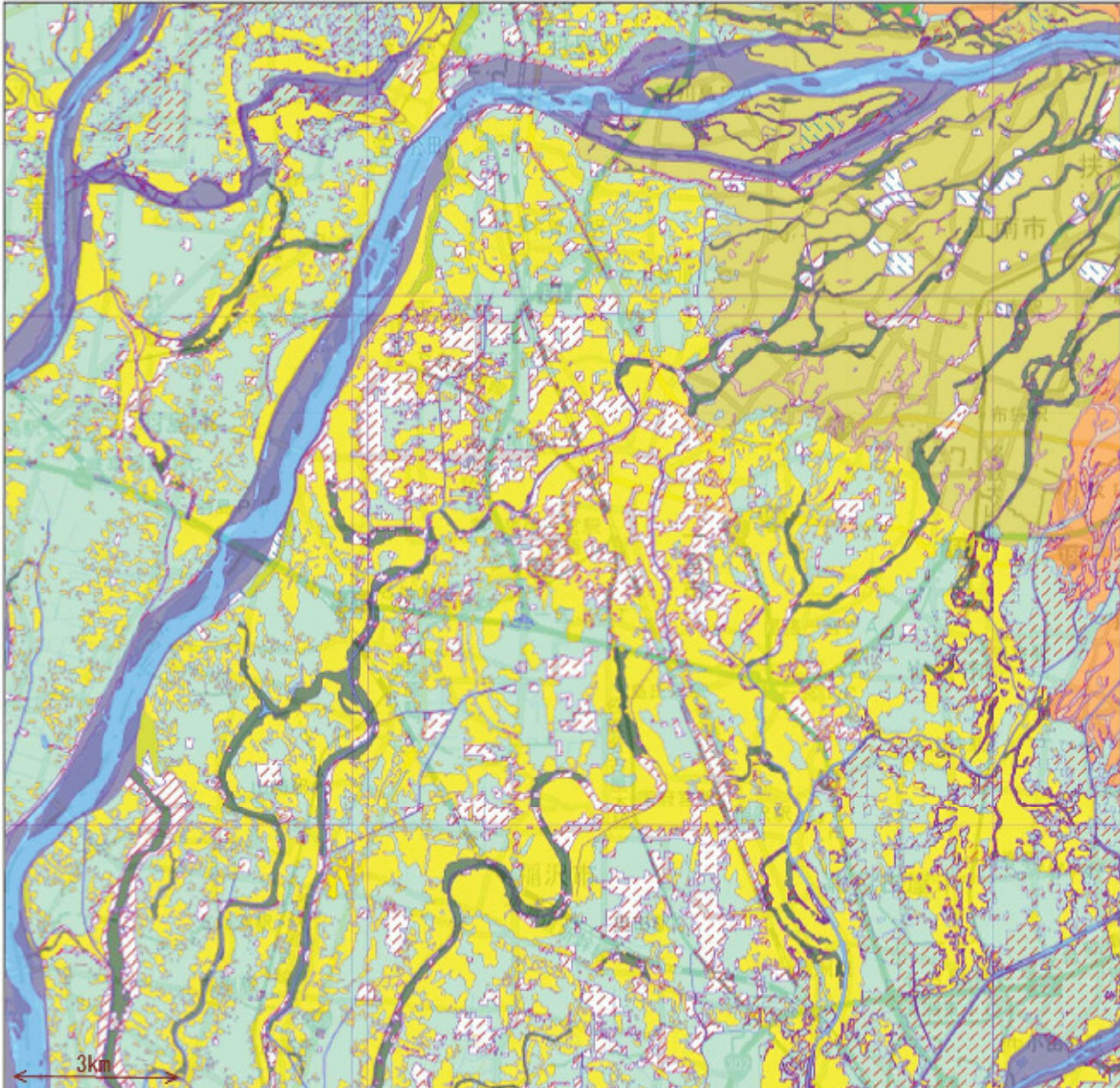


# 第1 市の現況

## 1 地形

※ 一宮市付近の土地条件図



### 凡例

配色	分類項目	説明	配色	分類項目	説明
緑	山地斜面等	山地・丘陵または台地の縁などの斜面地。	黄緑	電線の一線田	谷底平野・羽鳥平野
紫	崖	自然にできた切り立った傾斜。	黄	海岸平野・三角川	海水面の低下によって高さが融化した平地部や、河口部において砂や粘土質が堆積してできた平地。
紫	壱毛市		黄	後背地	河川の堆積作用が比較的及ばない低湿地。水はけが悪い。
紫	壱毛市		黄	旧河道	飯沼の中で河川より古い礫物の土地で、過去の河川開削の跡。
紫	壱毛市		黄	瀬水敷・松水敷・洞	洪水時に水没する河川敷や、高水で浸水する沿岸地。
紫	壱毛市		黄	氾濫地	地下水水位が著しく高く、水はけが悪くて悪い土地。
紫	壱毛市		黄	河川・水産線及び水面	海・河川・湖沼など、現在の水路。
紫	壱毛市		黄	巨水部	過去に海や湖沼だったところを埋立ててによって陸化した部分。
紫	壱毛市		黄	農耕平坦化地	山地などを切り開いた農耕地。
紫	壱毛市		黄	切土	山地などの造成地のうち、切取りによる平地部や傾斜地。
紫	壱毛市		黄	高い盛り土	約2m以上盛り土した人工造成地。主に開拓谷を埋めた部分。
紫	壱毛市		黄	盛り土・埋立地	飯沼に土を積み上げて造成した平地部や、水部を埋めた平地部。
紫	壱毛市		黄	干拓地	干拓や内陸水面を人工的に排水し、陸地となった平地部。
紫	壱毛市		黄	改築工事中の区域	国土形成時に、人工的な改築工事が行われていた区域。
紫	壱毛市		黄	田池・浅い谷	台地・地形や堆積物などの表面に形成された浅い縦断部や窪谷。窪谷時に排水が集中しやすい。

土地条件図（国土地理院）（<https://maps.gsi.go.jp>）をもとに一宮市作成

## 2 気候

### (1) 一宮市の気温(単位℃)

	1月	2月	3月	4月	5月	6月	7月	8月	9月	10月	11月	12月	年間
平均気温	5.3	7.5	8.3	17.2	19.4	23.9	28.9	30.2	28.3	21.0	13.9	6.3	17.5
最高気温	14.2	19.7	23.0	29.4	30.9	34.6	38.4	39.3	37.5	32.4	24.0	17.5	8月15日 39.3
最低気温	-2.9	-0.2	-1.5	5.2	8.2	15.5	21.8	22.9	19.1	11.7	3.8	-1.3	1月14日 -2.9

※統計期間 2024年

### (2) 一宮市の降水量(単位mm)

	1月	2月	3月	4月	5月	6月	7月	8月	9月	10月	11月	12月	年間
月積算 降水量	44.5	145.0	219.5	181.0	198.5	242.0	242.0	329.5	93.5	142.5	107.5	2.0	1947.5
日最大 降水量	14.0	60.0	51.0	59.0	62.0	74.5	55.5	93.5	29.0	34.5	49.5	0.5	8月29日 93.5
時間最大 降水量	4.5	16.0	10.0	10.0	16.5	13.0	23.0	35.5	16.5	16.0	13.5	0.5	8月24日 35.5
10分最大 降水量	1.5	5.0	4.5	5.0	7.0	10.0	17.5	15.5	7.0	13.5	4.5	0.5	7月15日 17.5

※統計期間 2024年

### (3) 一宮市の風向・風速(単位m/s)

	1月	2月	3月	4月	5月	6月	7月	8月	9月	10月	11月	12月	年間
平均風向	西北西	西北西	西北西	西北西	西北西	南	西北西	南	南	北西	西北西	西北西	西北西
平均風速	1.4	1.7	1.8	1.5	2.1	1.4	1.0	1.4	1.0	1.0	1.3	1.3	1.4
最大瞬間 風向 及び風速	北西 18.9	北西 17.6	北西 17.9	西北西 16.0	南南東 18.4	西北西 12.2	西北西 19.0	南 13.0	北北西 11.0	西北西 12.6	北西 14.7	北北西 16.0	7月9日 西北西 19.0

※統計期間 2024年



## 4 地盤沈下

### ○地下水位観測地点

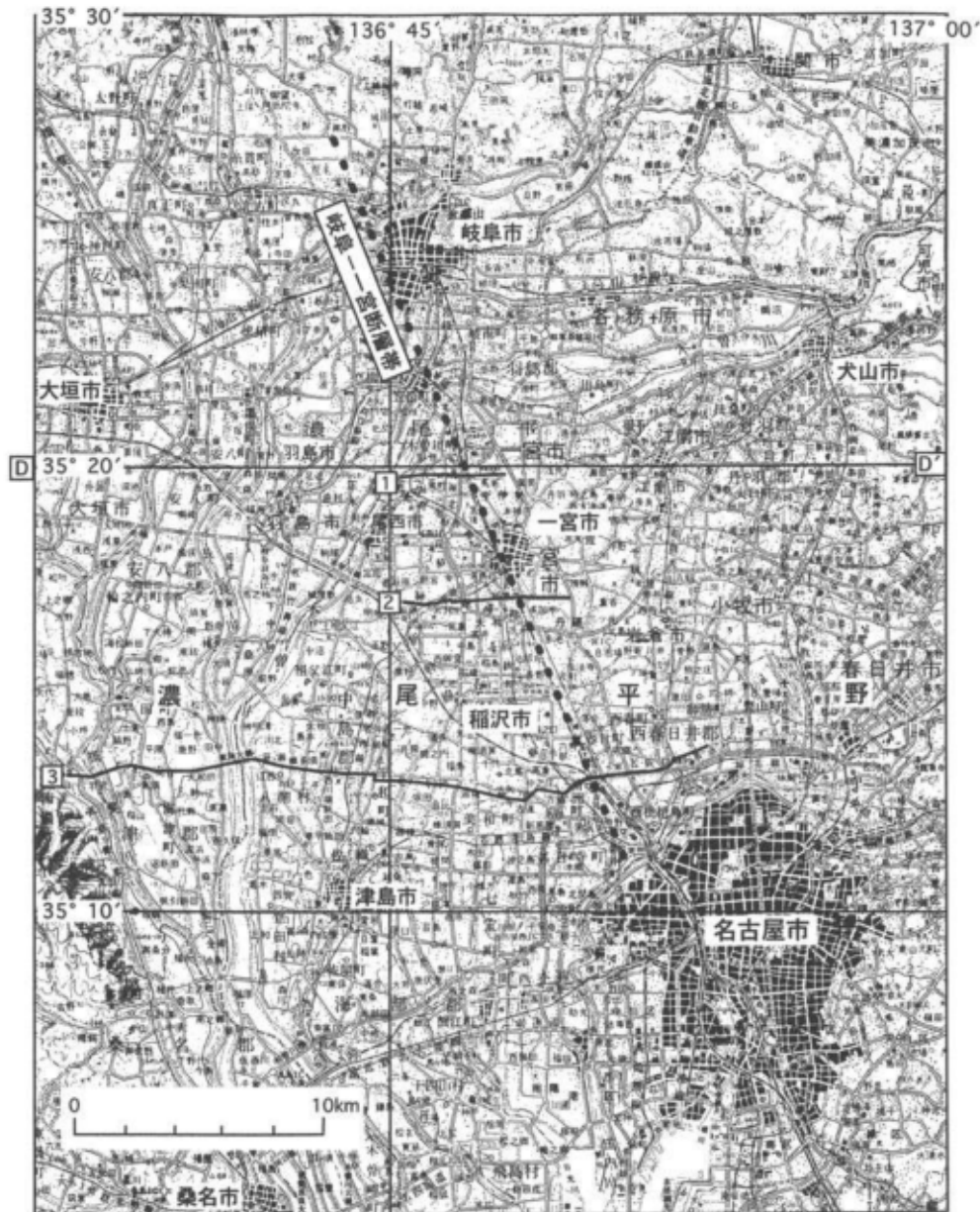
No.	観測地点	所在地
1	千秋北部水源地	千秋町穂積塚本字宮西223
2	尾関水源所	浅井町尾関字長田3-1
3	極楽寺水源所 3号	浅井町極楽寺字池624
4	葉栗南部水源地	島村字西山105-4
5	佐千原浄水場 1号	佐千原字椿19-1
6	西部水源地	住吉 1 丁目3-6
7	大和南部水源地	大和町戸塚字西浦109-2
8	丹陽西部水源地	せんい 3 丁目1-1
9	浅井南部水源地	浅井町西浅井字郷裏20
10	萩原西部水源地	萩原町花井方字宮前通855-1
11	開明水源地	開明字西屋敷38
12	起水源地	東五城字若宮7-1
13	西御堂水源地	萩原町西御堂字虫祭2
14	葉栗北部水源地	光明寺字番場18

## 5 断層

### ○岐阜―一宮断層帯の評価

岐阜―一宮断層帯は、岐阜県岐阜市付近から愛知県名古屋市北西方に至る長さ 32km の伏在活断層とされてきた。しかし、この断層帯が通過するとされる地域のボーリング資料とその地域を横切る反射法弾性波探査資料とを検討した結果、その地域の新第三紀後期層―第四紀層に断層の活動を示すずれや撓（たわ）みは認められない。また、この断層帯が通過するとされる地域の地表にも断層の活動を示すずれや撓（たわ）みは認められない。

以上のことから、岐阜―一宮断層帯は活断層ではないと判断される。



(平成 13 年 1 月 10 日地震調査研究推進本部発表資料から抜粋)

## 6 人口

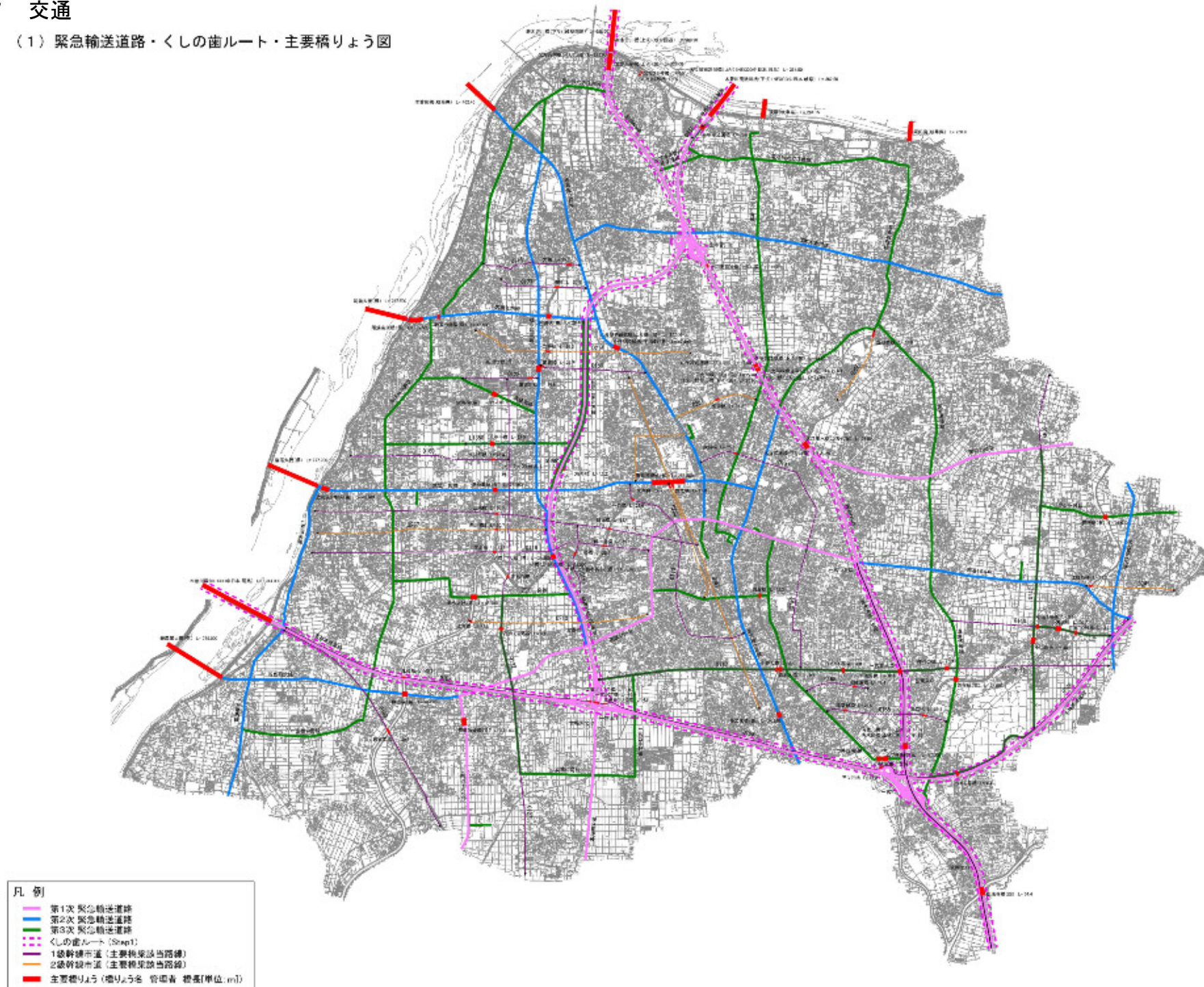
2025年4月1日現在

連区	世帯数	総数	男	女
宮西	5,315	11,549	5,545	6,004
貴船	5,291	11,173	5,358	5,815
神山	7,670	15,861	7,725	8,136
大志	2,481	4,941	2,333	2,608
向山	4,219	9,052	4,421	4,631
富士	4,445	9,417	4,544	4,873
葉栗	6,944	15,958	7,796	8,162
西成	14,884	33,754	16,531	17,223
丹陽町	13,283	28,361	14,316	14,045
浅井町	8,323	18,675	8,977	9,698
北方町	3,933	9,127	4,446	4,681
大和町	19,224	41,897	20,447	21,450
今伊勢町	11,978	26,225	12,770	13,455
奥町	6,060	14,010	6,756	7,254
萩原町	7,828	17,613	8,472	9,141
千秋町	7,136	17,033	8,340	8,693
起	1,506	3,248	1,576	1,672
小信中島	4,546	10,574	5,158	5,416
三条	6,022	13,399	6,456	6,943
大徳	4,746	10,195	5,038	5,157
朝日	5,316	11,888	5,806	6,082
開明	3,655	8,163	3,971	4,192
木曾川町	14,921	33,714	16,487	17,227
<b>合計</b>	<b>169,726</b>	<b>375,827</b>	<b>183,269</b>	<b>192,558</b>



## 7 交通

(1) 緊急輸送道路・くしの歯ルート・主要橋りょう図



(2) 緊急輸送道路名一覧

番号	区分	路線名	起点～終点	延長 (km)	幅員 (m)	管理者
1	第1次	名神高速道路	千秋町町屋～東加賀野井	13.6	25～42	中日本高速道路㈱
2		東海北陸自動車道	大和町北高井～光明寺	10.0	37	中日本高速道路㈱
3		高速清須一宮線	緑4丁目～丹陽町五日市場	5.8	20	名古屋高速道路公社
4		国道22号	丹陽町五日市場～北方町北方	13.0	42	国
5		国道155号	富士3丁目～萩原町西御堂	9.4	18～29	県
6		国道155号バイパス	千秋町加茂～常願通7丁目	3.6	30	県
7		主要地方道岐阜稲沢線	大和町荻安賀～萩原町中島	3.0	25～57	県
8	第2次	国道155号	千秋町町屋～富士3丁目	4.0	8～25	県
9		県道一宮津島線	起～上祖父江	4.6	7～16	県
10		主要地方道大垣一宮線	起～文京1丁目	6.3	18～25	県
11		主要地方道岐阜稲沢線	北方町北方～大和町荻安賀	8.4	12～57	県
12		県道名古屋一宮線	音羽1丁目～北方町中島	5.9	12～25	県
13		県道名古屋一宮線	多加木2丁目～松降1丁目	3.5	13～25	県
14		県道江南木曽川線	瀬部～木曽川町黒田	6.3	8～20	県
15		主要地方道名古屋江南線	千秋町町屋～千秋町加納馬場	2.5	10～11	県
16			木曽川町玉ノ井～木曽川町黒田一ノ通り	2.7	10～19	県
17		市道0138号線	松降1丁目～松降2丁目	0.5	25	市
18		県道一宮各務原線	文京1丁目～中島通3丁目	1.7	8～22	県
19		県道羽島稲沢線	東加賀野井～萩原町萩原	3.8	16～28	県

番号	区分	路線名	起点～終点	延長 (km)	幅員 (m)	管理者
20		国道22号(側道) 県道井之口江南線 県道浅井清須線	丹陽町九日市場～浅井町東浅井	7.4	6～18	国 県
21		市道0142号線 市道0108号線	千秋町加茂～三ツ井5丁目	5.8	8～17	市
22		市道0144号線	千秋町町屋～千秋町小山	1.1	7～12	市
23		県道小折一宮線	千秋町加納馬場～千秋町浮野	1.9	8～20	県
24		市道0112号線 市道0120号線	大和町苧安賀～千秋町浅野羽根	5.2	18～37	市
25		稲沢市道 県道小牧岩倉一宮線	羽衣1丁目～三ツ井3丁目	4.2	18～27	市 稲沢市
26		市道0114号線 主要地方道一宮蟹江線 市道0114号線	住吉1丁目～北園通5丁目	1.7	18～27	市 県 市
27		県道一宮各務原線	中島通3丁目～浅井町黒岩	4.3	8～22	県
28		県道一宮川島線	大宮4丁目～光明寺	5.3	8～15	県
29		市道B645号線 市道B644号線 県道里小牧北方江南線	光明寺～浅井町黒岩	3.6	5～16	市 市 県
30		市道A027号線	北方町中島～北方町中島	0.8	12～16	市
31		県道奥音羽線	奥町～開明	1.8	8～9	県
32	第 3 次	市道L1607号線 市道L1358号線 市道L1230号線	開明～小信中島	2.7	6～13	市 市 市
33		県道一宮西中野線 市道0127号線	萩原町東宮重～萩原町花井方	3.6	11～15	市 県
34		県道一宮西中野線 市道0131号線	萩原町東宮重～大和町苧安賀	2.1	12～18	市 県
35		県道萩原三条北方線	籠屋3丁目～木曾川町黒田一ノ通り	2.5	7～24	市 県
36		県道光明寺木曾川停車場線	木曾川町黒田～光明寺	0.6	7～9	県
37		県道里小牧北方江南線 市道0178号線 県道西萩原北方線 県道一宮清須線 県道一宮西中野線	北方町北方～上祖父江	12.6	6～20	市 県 市 県 県
38		県道富田一宮線	東五城～大和町毛受	2.8	8～18	県
39		市道0137号線	大宮3丁目～栄1丁目	0.7	15～18	市
40		市道0136号線	栄1丁目～栄3丁目	0.5	30～39	市
41		市道0125号線	小信中島～東五城	0.2	17～18	市
42		市道G872号線	千秋町佐野～千秋町佐野	0.3	15	市
43		市道K0484号線	本町1丁目～本町2丁目	0.1	8	市
44		市道K0486号線	本町1丁目～本町1丁目	0.3	17～20	市
45		市道K0487号線	本町2丁目～本町2丁目	0.1	6	市
46		市道H787号線	萩原町中島～萩原町高木	0.3	12	市
47		市道E239号線 市道E251号線	今伊勢町本神戸～今伊勢町本神戸	0.3	5～10	市 市
48		市道0139号線 市道K0364号線	桜1丁目～桜1丁目	0.1	6～15	市 市
49		市道0147号線	緑1丁目～緑1丁目	0.1	7～10	市

### くしの齒ルート名一覧

番号	区分	路線名	起点～終点	延長 (km)	幅員 (m)	管理者
1	S t e p 1	名神高速道路	千秋町町屋～東加賀野井	13.6	25～42	中日本高速道路㈱
2		東海北陸自動車道	大和町北高井～光明寺	10.0	37	中日本高速道路㈱
3		国道22号	丹陽町五日市場～北方町北方	13.0	42	国

### (3) 主要橋りょう一覧

	交差物件	橋梁名	橋長(m)	橋梁管理者	該当条件	路線名称
1	一級河川 木曽川	河田橋	258.90	県(岐阜県)	その他	県道一宮各務原線
		渡橋	264.15	県(岐阜県)	その他	県道一宮川島線
		木曽川南派川橋(上り)	364.50	NEXCO(岐阜)	第1次	東海北陸自動車道
		木曽川南派川橋(下り)	362.50	NEXCO(岐阜)	第1次	東海北陸自動車道
		新木曽川橋(上り)	588.90	国(岐阜国道)	第1次	国道22号
		新木曽川橋(下り)	588.90	国(岐阜国道)	第1次	国道22号
		木曽川橋	462.40	県(岐阜県)	第2次	主要地方道岐阜稲沢線
		尾濃大橋	767.50	県(愛知県)	第2次	県道大垣江南線
		濃尾大橋	777.70	県(愛知県)	第2次	主要地方道大垣一宮線
		木曽川橋	1014.00	NEXCO(羽島)	第1次	名神高速道路
		新濃尾大橋	759.00	県(愛知県)	その他	県道羽島稲沢線
小計	11か所	6208.45	内訳(橋梁11か所) 岐阜国道管理2か所 愛知県管理3か所 岐阜県管理3か所 NEXCO岐阜管理2か所 NEXCO羽島管理1か所			
2	一級河川 五条川	伝法寺橋	54.40	国(名古屋国道)	第1次	国道22号線
	小計	1か所	54.40	名古屋国道管理1か所		
3	一級河川 青木川	穂積橋	21.61	県(愛知県)	第3次	県道小折一宮線
		佐野新橋	18.20	市	2級市道	市道0249号線
		小天大橋	30.70	市	第3次	市道0144号線
		小山新橋	48.90	市	第3次	市道0142号線
		吉根橋	24.002	県(愛知県)	第3次	県道浅井清須線
		三島橋	39.50	市	1級市道	市道0155号線
		青木川橋(上り)	41.82	国(名古屋国道)	第1次	国道22号
		青木川橋(下り)	41.82	国(名古屋国道)	第1次	国道22号
		三ツ井東橋	57.60	県(愛知県)	第3次	県道小牧岩倉一宮線
		三ツ井橋	31.80	市	1級市道	市道0108号線
小計	10か所	355.952	内訳(橋梁10か所) 名古屋国道管理2か所 愛知県管理3か所 市管理5か所			
4	一級河川 緑葉川	北緑葉橋	18.40	市	1級市道	市道0168号線
		緑葉新橋	21.00	市	1級市道	市道0155号線
		三ツ井西橋	31.80	県(愛知県)	第3次	県道小牧岩倉一宮線
	小計	3か所	71.20	内訳(橋梁3か所) 愛知県管理1か所 市管理2か所		

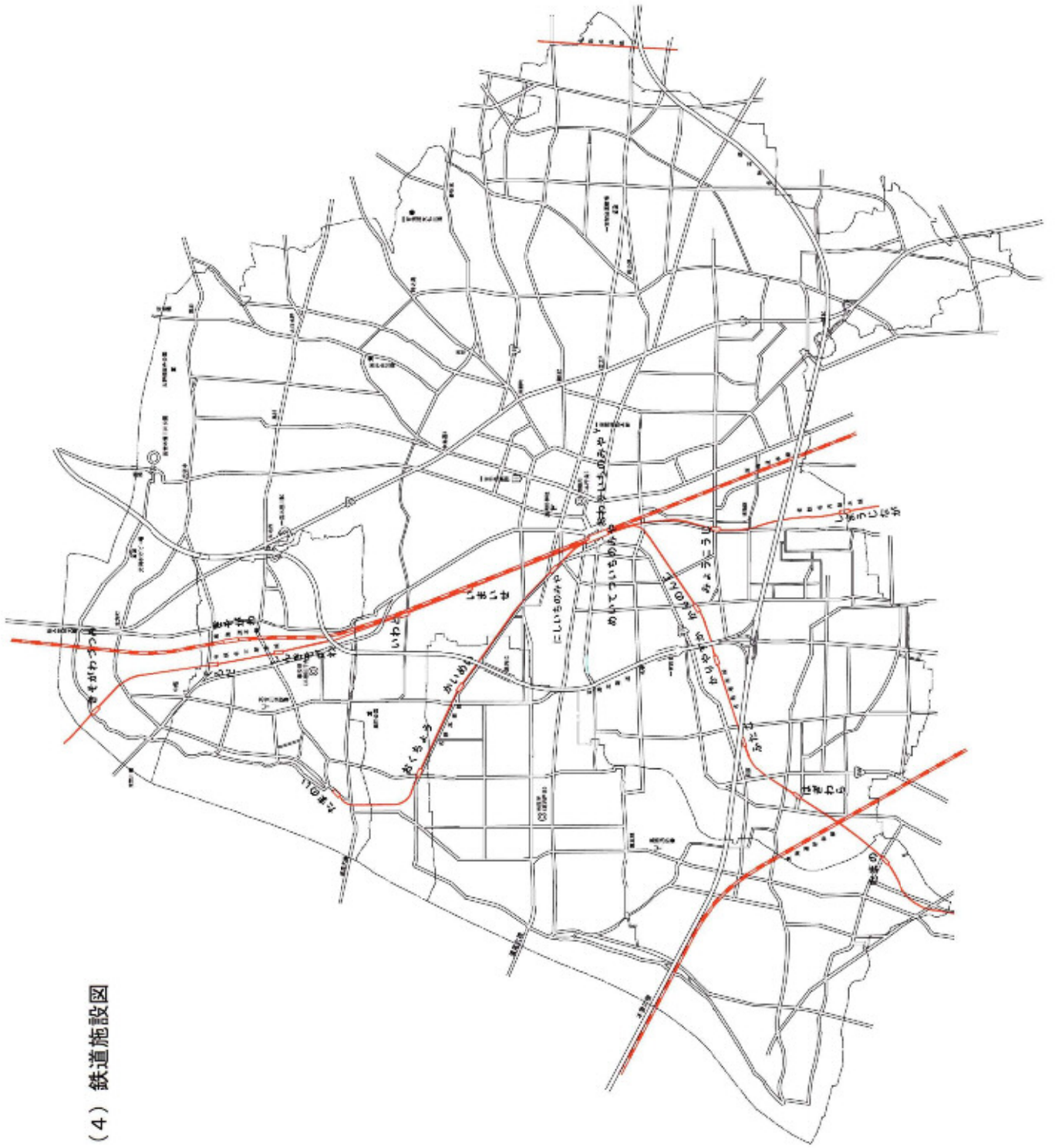
5	二級河川 日光川	日光川橋側道橋（上り）	22.60	国（名古屋国道）	第1次	国道22号
		日光川橋（上り）	22.60	国（名古屋国道）	第1次	国道22号
		日光川橋（下り）	22.60	国（名古屋国道）	第1次	国道22号
		日光川橋側道橋（下り）	22.60	国（名古屋国道）	第1次	国道22号
		権現橋	23.70	市	2級市道	市道0207号線
		深田橋	25.10	市	1級市道	市道0147号線
		濃尾跨線橋	258.88	県（愛知県）	第2次	主要地方道大垣一宮線
		野黒橋	25.00	市	2級市道	市道0241号線
		伏木橋	25.70	市	2級市道	市道0236号線
		一色橋	25.60	市	1級市道	市道0113号線
		日光橋	25.40	市	1級市道	市道0117号線
		新一宮橋	25.90	市	1級市道	市道0116号線
		大和橋	25.70	市	1級市道	市道0151号線
		竹橋（上り線）	32.00	県（愛知県）	第2次	主要地方道岐阜稲沢線
		竹橋（上り線右折部）	32.02	県（愛知県）	第2次	主要地方道岐阜稲沢線
		竹橋（下り線）	34.20	県（愛知県）	第2次	主要地方道岐阜稲沢線
		新花福橋	30.10	市	1級市道	市道0127号線
		北今大橋	45.10	県（愛知県）	第3次	県道富田一宮線
		北今橋	42.80	市	2級市道	市道0210号線
		風張橋	45.10	市	1級市道	市道0108号線
		橋上橋	46.00	県（愛知県）	第3次	県道一宮清須線
		萩原南橋	49.70	市	1級市道	市道0169号線
		小計	22か所	908.40	内訳（橋梁 22か所） 名古屋国道管理 4か所 愛知県管理 6か所 市管理 12か所	
6	二級河川 野府川	大橋	25.80	市	1級市道	市道0174号線
		勝橋	23.50	市	1級市道	市道0177号線
		川田橋	26.46	県（愛知県）	第2次	県道大垣江南線
		二神橋	26.20	市	2級市道	市道0214号線
		瀬古橋	26.70	市	1級市道	市道0150号線
		新瀬古橋	40.13	県（愛知県）	第2次	主要地方道岐阜稲沢線
		瀬古南橋	35.60	市	1級市道	市道0122号線
		開明橋	32.70	県（愛知県）	第3次	県道奥音羽線
		中平橋	28.90	市	第3次	市道L1358号線
		水井戸橋	28.40	市	1級市道	市道0160号線
		三条新橋	28.56	県（愛知県）	第2次	主要地方道大垣一宮線
		三条橋	30.70	市	1級市道	市道0117号線
		西沼橋2	30.70	市	2級市道	市道0257号線
		江向橋	33.90	市	1級市道	市道0116号線
小計	14か所	418.25	内訳（橋梁 14か所） 愛知県管理 4か所 市管理 10か所			

7	準用河川 緑葉川	旧市54号橋	8.00	市	第3次	市道0112号線
	小計	1か所	8.00	市管理 1か所		
8	準用河川 千間堀川	下浅野橋	10.40	市	第3次	市道0112号線
	小計	1か所	10.40	市管理 1か所		
9	宮田用水 大江川	大江用水橋(上り)	21.50	国(名古屋国道)	第1次	国道22号
		大江用水橋(下り)	21.50	国(名古屋国道)	第1次	国道22号
		町屋橋	12.30	市	第3次	市道0114号線
		森本大橋	19.10	市	第3次	市道0112号線
		多加木橋	24.30	県(愛知県)	第2次	県道名古屋一宮線
	小計	5か所	98.70	内訳(橋梁5か所) 名古屋国道管理2か所 愛知県管理1か所 市管理2か所		
10	宮田用水 上之島井筋	上の島側道橋(上り)	19.20	国(名古屋国道)	第1次	国道22号
	小計	1か所	19.20	名古屋国道管理 1か所		
11	宮田用水 奥村井筋	新玉の井橋	15.00	県(愛知県)	第2次	県道大垣江南線
	小計	1か所	15.00	愛知県管理 1か所		
12	宮田用水 新般若井筋	衾々の橋	10.70	市	第3次	市道0112号線
	小計	1か所	10.70	市管理 1か所		
13	宮田用水 一宮分水路	花井方3号橋	4.40	市	第3次	市道0127号線
	小計	1か所	4.40	市管理 1か所		
14	名鉄尾西線、市道	萩原跨線橋	192.03	県(愛知県)	第1次	国道155号
	JR東海道本線、 名鉄名古屋本線	今伊勢跨線橋(上り線)	47.40	県(愛知県)	第2次	県道名古屋一宮線
		今伊勢跨線橋(下り線)	47.40	県(愛知県)	第2次	県道名古屋一宮線
	小計	3か所	286.83	愛知県管理 3か所		

15	県道	佐千原跨道橋（上り）	15.80	国（名古屋国道）	第1次	国道22号
		佐千原跨道橋（下り）	15.80	国（名古屋国道）	第1次	国道22号
	市道	北方高架橋（上り）	226.00	国（名古屋国道）	第1次	国道22号
		北方高架橋（下り）	226.00	国（名古屋国道）	第1次	国道22号
	市道	尾濃高架橋	177.50	県（愛知県）	第2次	県道大垣江南線
	市道	濃尾第2号橋	45.70	県（愛知県）	第2次	主要地方道大垣一宮線
	温故井池	温故井橋	33.00	市	2級市道	市道0205号線
	市道、奥村井筋	光明寺公園橋	73.00	市	第3次	市道B645号線
	柳戸放水路	牛野大橋	8.40	市	第3次	市道0112号線
	水路	小山1号橋	3.20	市	第3次	市道0144号線
	水路	町屋10号橋	3.50	市	第3次	市道0144号線
	青木川用水	三ツ井5号橋	4.40	市	第3次	市道0108号線
	市道	I-37号橋	11.20	市	その他	市道L1604号線
		I-38号橋	11.20	市	その他	市道L1616号線
	市道	北方23号橋	5.00	市	その他	市道A270号線
	市道	北方24号橋	5.90	市	その他	市道A270号線
	主要地方道	一宮JCT橋	46.00	市	1級市道	市道0108号線
	市道	北高井16号橋	4.90	市	その他	市道0108号線
	市道	北高井17号橋	4.90	市	その他	市道0108号線
	小計	19か所	921.40	内訳（橋梁 19か所） 名古屋国道管理 4か所 愛知県管理 2か所 市管理 13か所		
合計	93か所	9391.282	内訳（橋梁 93か所） 名古屋国道管理 14か所 岐阜国道管理 2か所 愛知県管理 23か所 岐阜県管理 3か所 NEXCO岐阜管理 2か所 NEXCO羽島管理 1か所 市管理 48か所			
			内訳（橋梁 93か所） 国管理 16か所 県管理 26か所 NEXCO管理 3か所 市管理 48か所			

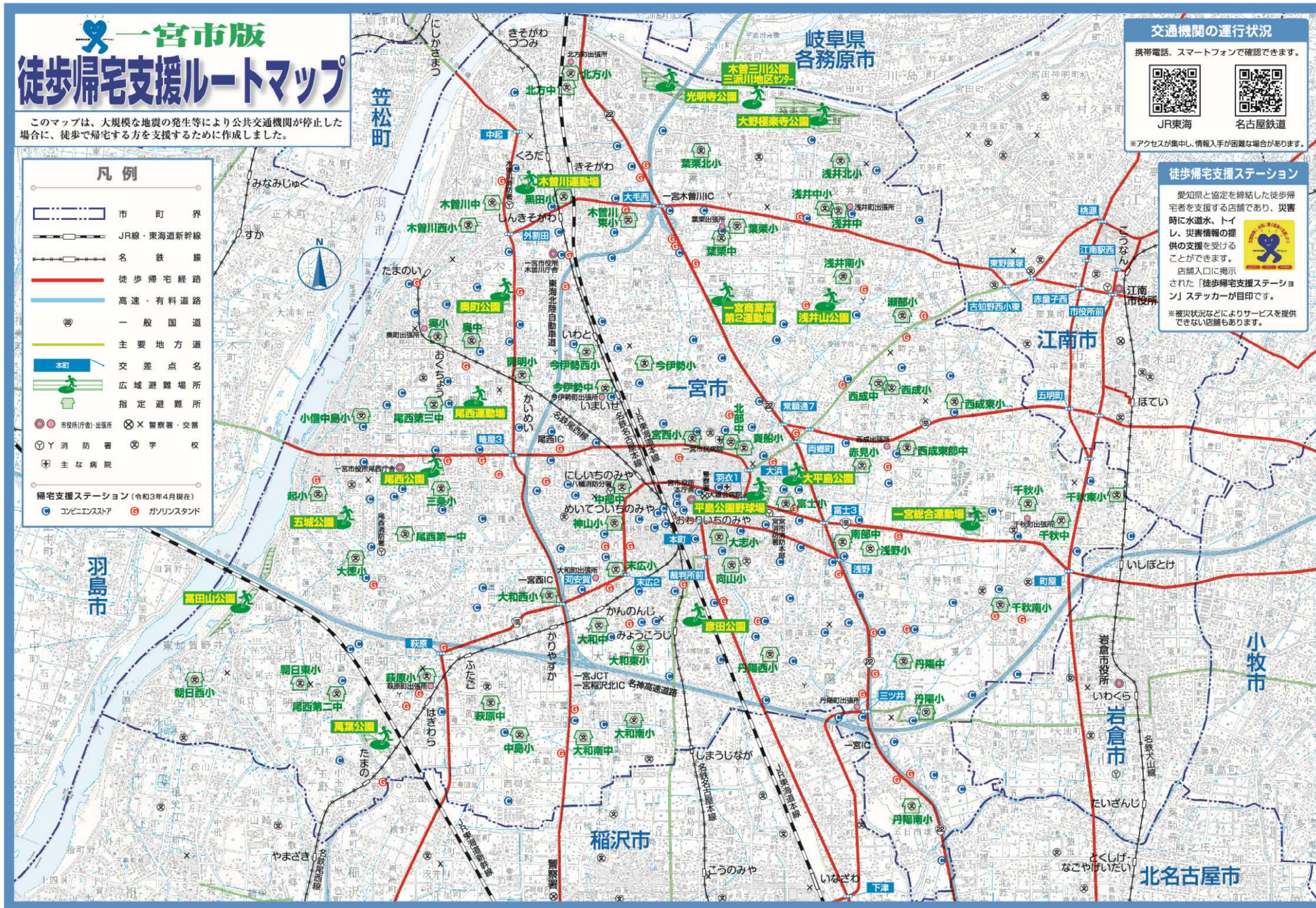
凡例	
橋梁管理者	国（名古屋国道）：名古屋国道維持第二出張所 国（岐阜国道）：岐阜国道維持出張所 県（愛知県）：愛知県一宮建設事務所 県（岐阜県）：岐阜県岐阜土木事務所 NEXCO（岐阜）：中日本高速道路㈱（NEXCO中日本 岐阜保全・サービスセンター） NEXCO（羽島）：中日本高速道路㈱（NEXCO中日本 羽島保全・サービスセンター）
該当条件	第1次：第1次緊急輸送道路 第2次：第2次緊急輸送道路 第3次：第3次緊急輸送道路 1級市道：幹線1級市道かつ橋長15m以上 2級市道：幹線2級市道かつ橋長15m以上 その他：上記以外の路線（木曾川に架かる橋、跨道橋 等）

(4) 鉄道施設図





(5) 徒歩帰宅支援ルートマップ



# 一宮市版 徒歩帰宅支援ルートマップ

このマップは、大規模な地震の発生等により公共交通機関が停止した場合に、徒歩で帰宅する方を支援するために作成しました。

- ### 凡例
- 市 町 界
  - JR線・東海道新幹線
  - 名 鉄 線
  - 徒歩帰宅経路
  - 高速・有料道路
  - 一般国道
  - 主要地方道
  - 交差点名
  - 広域避難場所
  - 指定避難所
  - 市役所(庁舎)・出張所
  - 警察署・交番
  - 消防署
  - 学校
  - 主な病院
  - 帰宅支援ステーション(令和3年4月現在)
  - コンビニエンスストア
  - ガソリンスタンド

### 交通機関の運行状況

携帯電話、スマートフォンで確認できます。



※アクセスが集中し、情報入手が困難な場合があります。

### 徒歩帰宅支援ステーション

愛知県と協定を締結した徒歩帰宅者を支援する店舗であり、災害時に水道水、トイレ、災害情報の提供の支援を受けることができます。  
店舗入口に掲示された「徒歩帰宅支援ステーション」ステッカーが目印です。  
※被災状況などによりサービスを提供できない店舗もあります。

# 一宮市版 徒歩帰宅支援ルートマップ

## 災害時の安否確認方法

家族との安否連絡などは「災害用伝言ダイヤル171」を活用しましょう。  
171をダイヤル後、音声ガイダンスに従ってください。

## 災害用伝言ダイヤル171

伝言を録音し、確認し合うことができます。

自分の伝言を録音する場合  
家族の伝言を確認する場合

171にダイヤルする

1をダイヤルする 2をダイヤルする

自宅の電話番号を市外局番から入力

30秒以内で伝言を録音  
伝言を聞く

※携帯電話からも利用できますが、詳細は契約している通信事業者にご確認ください。

## 災害用伝言板 web171

電話番号を利用し、伝言を残すことができます。

自分の伝言を録音する場合  
家族の伝言を確認する場合



https://www.web171.jp  
にアクセスする

伝言を残したい電話番号を数字のみ入力、登録する  
伝言を確認したい電話番号を数字のみ入力する

100文字以内で伝言を入力し、登録する  
残された伝言を確認する

## 体験利用のご案内

災害用伝言ダイヤルは、平常時に体験利用することができます。  
体験利用日は次のとおりです。

- 毎月1日及び15日 00:00~24:00
- 正月三が日 (1月1日 00:00~1月3日 24:00)
- 防災週間 (8月30日 9:00~9月5日 17:00)
- 防災とボランティア週間 (1月15日 9:00~1月21日 17:00)

## あんしん・防災ねっと公式サイト

災害時の緊急情報などをスマートフォンや携帯電話で受け取れます。

### メール登録方法



http://ichinomiya-city.site.ktaiwork.jp  
こちらにアクセスし、手続きしてください  
i.anshin@138bousai.jp

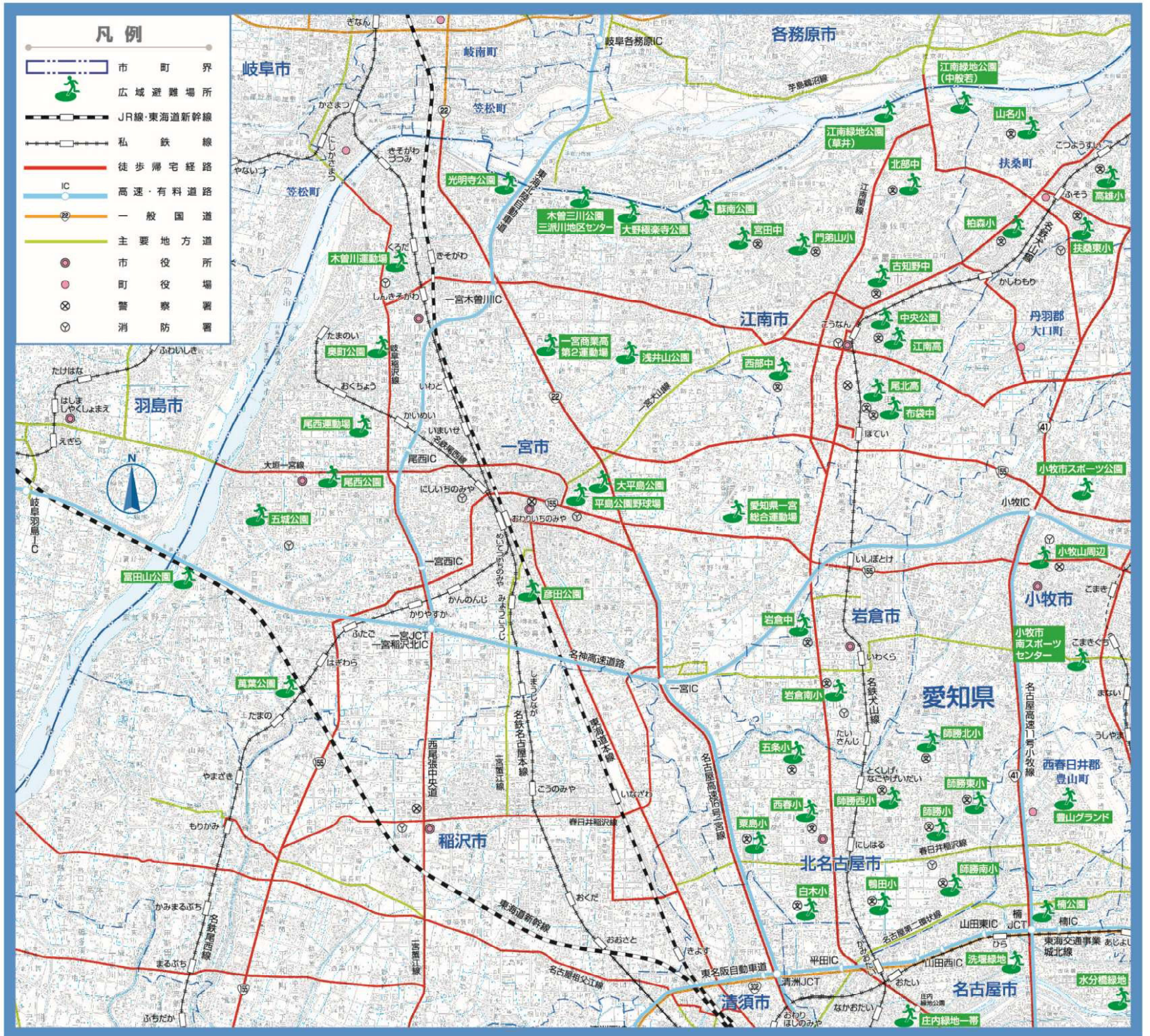
への空メール送信でも登録できます。

- ※登録は無料です。
- ※メール受信に係る通信量は利用者の負担となります。
- ※登録に必要な個人情報はメールアドレスのみです。
- ※情報はこのサービスのためだけに使用します。



一宮市防災情報公式ツイッターはこちら

https://twitter.com/138\_bousai



この地図は、国土地理院長の承認を得て、同院発行の5万分の1地形図を複製したものである。(承認番号 平19部集、第119号)

1 : 75,000

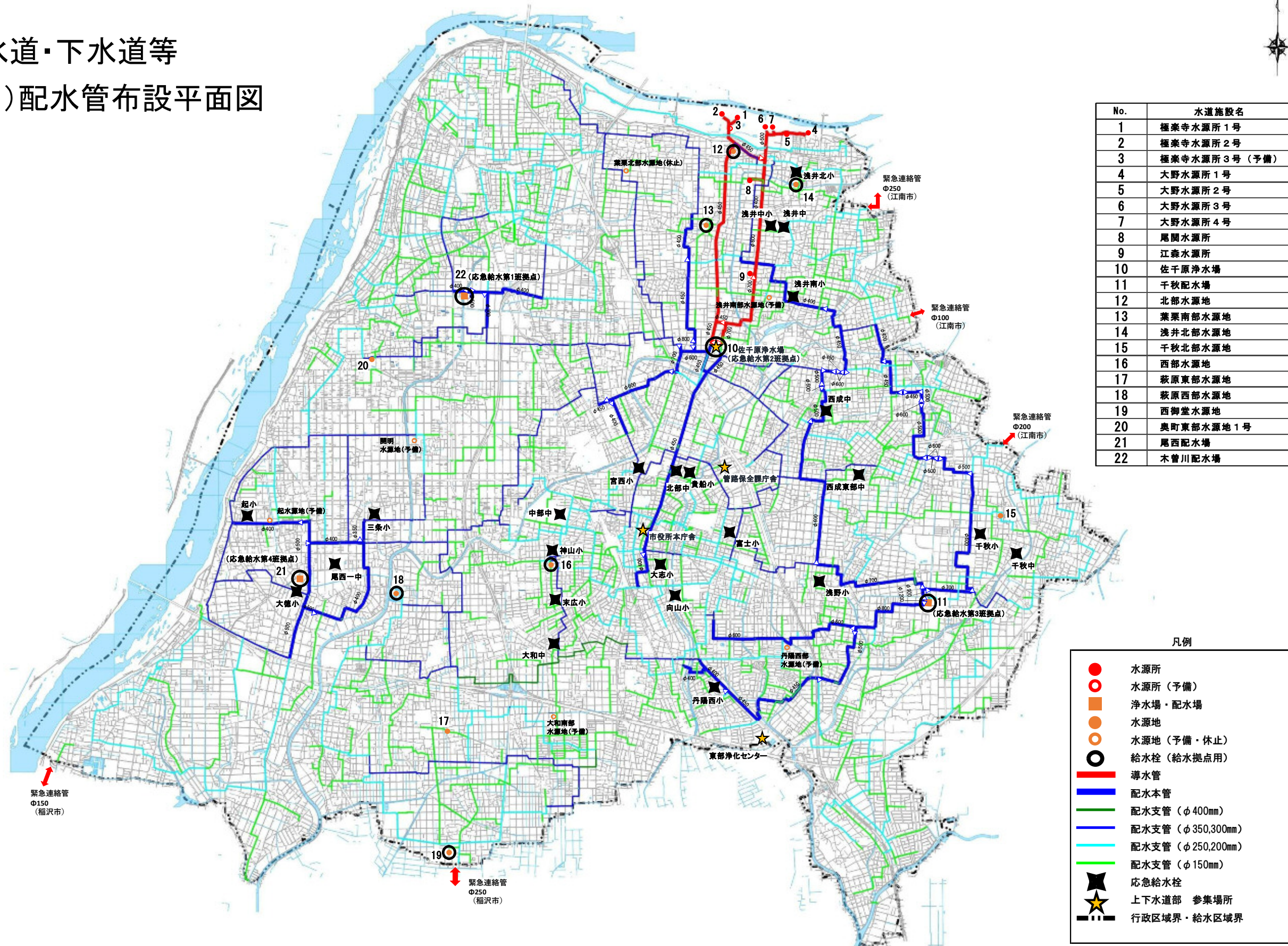


令和4年3月版

株式会社アリス出版

# 8. 水道・下水道等

## (1) 配水管布設平面図



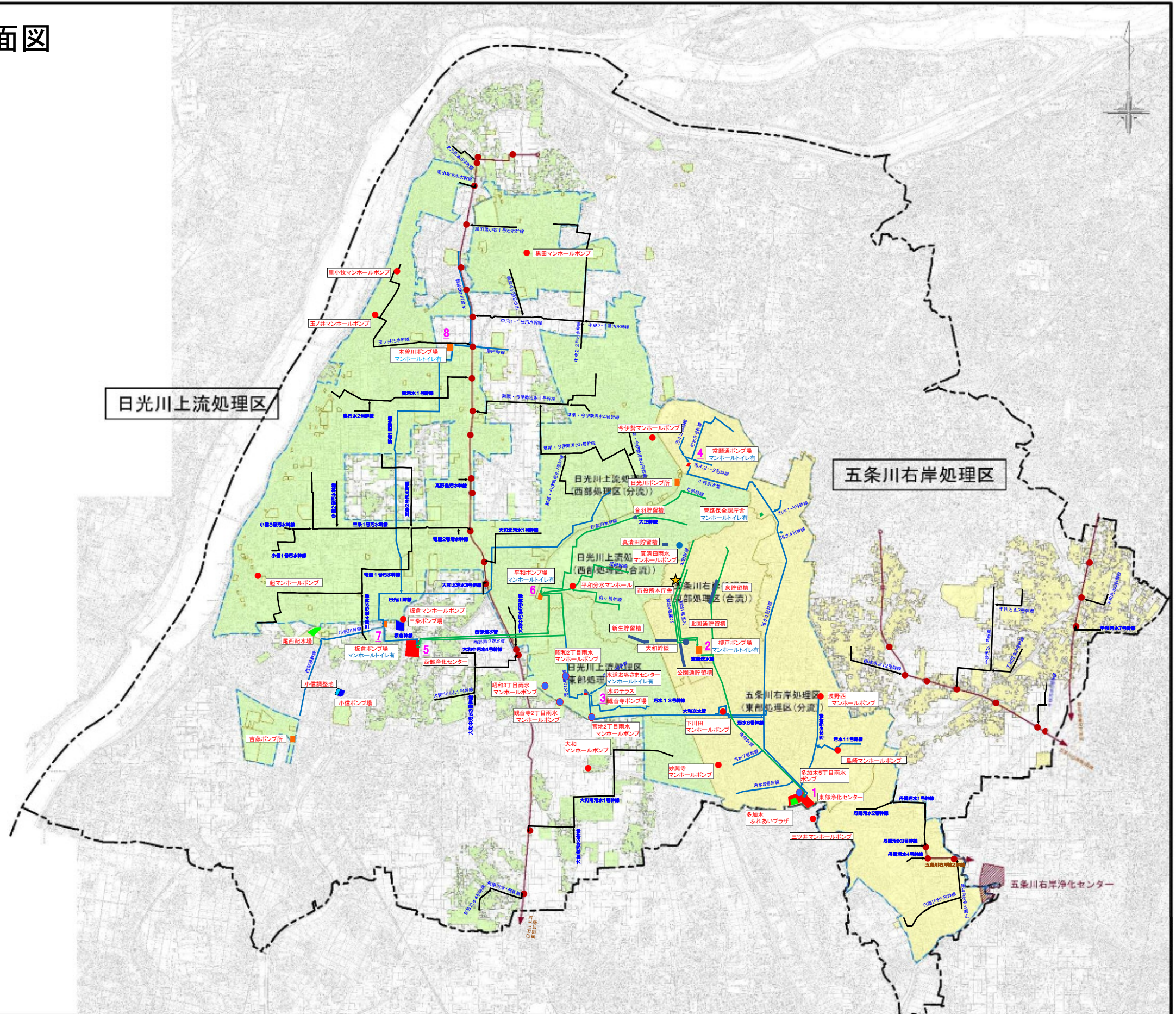
(2) 上水道水源所在地表

No.	水道施設名	所在地
1	極楽寺水源所 1 号	浅井町極楽寺字寺跡1155-29
2	極楽寺水源所 2 号	浅井町極楽寺字寺跡1021
3	極楽寺水源所 3 号 (予備)	浅井町極楽寺字池624
4	大野水源所 1 号	浅井町河田字寺屋敷381-3
5	大野水源所 2 号	浅井町大野字上土合1843-2
6	大野水源所 3 号	浅井町大野字猿尾間1666
7	大野水源所 4 号	浅井町大野字中土合1766
8	尾関水源所	浅井町尾関字長田3-1
9	江森水源所	浅井町江森字西出先28-2
⑩	佐千原浄水場	佐千原字東出61
⑪	千秋配水場	千秋町天摩字差柳7
⑫	北部水源地	浅井町極楽寺字郷前143-1
⑬	葉栗南部水源地	島村字西山105-4
⑭	浅井北部水源地	浅井町尾関字奥屋敷3
15	千秋北部水源地	千秋町穂積塚本字宮西223
⑯	西部水源地	住吉 1 丁目3-6
17	萩原東部水源地	萩原町西宮重字北屋敷7-1
⑱	萩原西部水源地	萩原町花井方字宮前通855-1
⑲	西御堂水源地	萩原町西御堂字虫祭2
20	奥町東部水源地 1 号	奥町字貴船前24-2
⑳	尾西配水場	西五城字荒子中切58-1
㉑	木曾川配水場	木曾川町外割田二の通り83

○印の10箇所の水源地は、災害対策用給水栓が整備されている。



### (3) 下水道施設平面図



- 凡 例
- ★ 上下水道部 参集場所
  - 流域下水道幹線管きよ
  - 流域関連公共下水道幹線管きよ
  - 単独公共下水道幹線管きよ
  - 単独公共下水道幹線管きよ
  - 貯留槽(線のな図示は線形、点のな図示は丸)
  - 県幹線マンホール
  - マンホール点検箇所(マンホールポンプ、分水マンホール)
  - 雨水マンホール点検箇所
  - 排水ポンプ場、ポンプ所
  - 処理場(東部浄化センター、西部浄化センター)
  - 雨水ポンプ場(三条ポンプ場、小値ポンプ場)
  - 調整池
  - その他下水道関連施設

凡 例	色	記号
日光川上流処理区	黄緑色	
五条川右岸処理区	黄色	
行政区域界		---
市域化区域界		---

#### (4) 下水道処理場・ポンプ場

施設		所在地
処理場	1 東部浄化センター	多加木 5 丁目 32-53
ポンプ場	2 柳戸ポンプ場	柳戸町 1 丁目 83
	3 観音寺ポンプ場	観音寺 1 丁目 4-14
	4 常願通ポンプ場	常願通 1 丁目 3-3
処理場	5 西部浄化センター	萩原町花井方字古川新田10
ポンプ場	6 平和ポンプ場	平和 3 丁目 4-10
	7 板倉ポンプ場	西五城字板倉前西切5-1
	8 木曾川ポンプ場	木曾川町三ツ法寺字宮西302
処理場	日光川上流浄化センター (県)	稲沢市儀長町折戸橋201-5
	五条川右岸浄化センター (県)	岩倉市北島町権現山7-1

