

社会資本総合整備計画 防災・安全交付金

令和06年01月23日

計画の名称	一宮市における持続可能な下水道の整備（防災・安全）												
計画の期間	令和02年度～令和06年度（5年間）										重点配分対象の該当		
交付対象	一宮市												
計画の目標	下水道整備を行い、安全・安心、快適な暮らしを実現し、良好な環境を創造する。												
全体事業費（百万円）	合計（A+B+C+D）	2,163	A	2,163	B	0	C	0	D	0	効果促進事業費の割合C／（A+B+C+D）	0	%

番号	計画の成果目標（定量的指標）											
	定量的指標の定義及び算定式	定量的指標の現況値及び目標値										
		当初現況値	中間目標値	最終目標値								
		R2当初	R4末	R6末								
1	下水道総合地震対策計画に基づき、東部処理区・西部処理区において計画対象管路施設（L=1.4km）の耐震化を行い、その整備率を0%（R2当初L=0km）から100%（R6末L=1.4km）にする。											
	東部処理区・西部処理区で策定した下水道総合地震対策計画による整備率（%）	0%	26%	100%								
	対策完了延長（km）／計画延長（km）											
2	下水道ストックマネジメント計画に基づき、東部処理区・西部処理区において計画対象管路施設（L=2.8km）の老朽化対策を行い、その実施率を0%（R2当初L=0km）から100%（R6末L=2.8km）にする。											
	下水道ストックマネジメント計画に基づく東部処理区・西部処理区の老朽化対策実施率（%）	0%	42%	100%								
	対策完了延長（km）／計画延長（km）											
3	下水道ストックマネジメント計画に基づき、管路施設（L=139km）の点検・調査を行い、その実施率を0%（R2当初L=0km）から100%（R6末L=139km）にする。											
	下水道ストックマネジメント計画に基づく管路施設の点検・調査実施率（%）	0%	50%	100%								
	実施延長（km）／計画延長（km）											
4	小信ポンプ場（全体揚水能力728m3/分）の修繕・改築計画を策定し、その策定率を0%（R2当初策定済揚水能力0m3/分）から50%（R3末策定済揚水能力368m3/分）にする。											
	小信ポンプ場修繕・改築計画策定率（%）	0%	50%	50%								
	修繕・改築計画策定済揚水能力（m3/分）／全体揚水能力（m3/分）											
5	小信ポンプ場（全体揚水能力728m3/分）の耐震診断を行い、その実施率を0%（R2当初診断済揚水能力0m3/分）から100%（R5末診断済揚水能力728m3/分）にする。											
	小信ポンプ場耐震診断実施率（%）	0%	50%	100%								
	耐震診断実施済揚水能力（m3/分）／全体揚水能力（m3/分）											
6	雨水貯留浸透施設設置の助成を行い、計画雨水貯留量42m3（R6末）に対して、貯留量達成率を0%（R3当初0m3）から100%（R6末42m3）にする。											
	雨水貯留量達成率（%）	0%	50%	100%								
	雨水貯留量（m3）／計画雨水貯留量（m3）											

計画の成果目標（定量的指標）				
番号	定量的指標の定義及び算定式	定量的指標の現況値及び目標値		
		当初現況値	中間目標値	最終目標値
		R2当初	R4末	R6末
7	下水道ストックマネジメント計画に基づき、柳戸ポンプ場の老朽化対策を行い、設備更新率を71%（R3当初）から76%（R6末）にする。 柳戸ポンプ場の設備更新率(%) 更新済み設備数(点)／柳戸ポンプ場総設備数(点)	71%	71%	76%
8	東部処理区・西部処理区（合流式下水道区域内）における重要な幹線等（L=5.2km）の耐震診断を行い、その耐震診断率を25%（R5末L=9.9km）から39%（R6末L=15.1km）にする。 東部処理区・西部処理区（合流式下水道区域内）における重要な幹線等の耐震診断率(%) 耐震診断完了延長(km)／重要な幹線等の延長(km)	25%	25%	39%

備考等	個別施設計画を含む	<input type="radio"/>	国土強靱化を含む	<input type="radio"/>	定住自立圏を含む	<input type="checkbox"/>	連携中枢都市圏を含む	<input type="checkbox"/>	流域水循環計画を含む	<input type="checkbox"/>	地域再生計画を含む	<input type="checkbox"/>	避難確保計画の策定	<input type="checkbox"/>	避難行動要支援者名簿の提供	<input type="checkbox"/>
下水道総合地震対策計画に基づき実施する要素事業（番号1） 下水道ストックマネジメント支援制度に基づき実施する要素事業（番号2、3、4、7） 新世代下水道支援事業制度に基づき実施する要素事業（番号6）																

A 基幹事業																				
基幹事業(大)	番号	事業種別	地域種別	交付対象	直接間接	事業者	種別1	種別2	要素となる事業名 (事業箇所)	事業内容 (延長・面積等)	市区町村名/ 港湾・地区名	事業実施期間(年度)					全体事業費 (百万円)	費用 便益比	個別施設計画 策定状況	
												R02	R03	R04	R05	R06				
		一体的に実施することにより期待される効果																		
		備考																		
下水道事業	A07-001	下水道	一般	一宮市	直接	一宮市	管渠(合流)	改築	東部処理区・西部処理区 (地震対策)	管渠耐震対策 1.4km	一宮市		■	■	■	■	530		策定済	
		一宮市下水道総合地震対策計画																		
	A07-002	下水道	一般	一宮市	直接	一宮市	管渠(合流)	改築	東部処理区・西部処理区 (老朽化対策)	老朽化対策 2.8km	一宮市	■	■	■	■	■	1,032		策定済	
		一宮市下水道ストックマネジメント計画																		
	A07-003	下水道	一般	一宮市	直接	一宮市	管渠(汚水)	改築	管路点検・調査(老朽化対策)	点検・調査 139km	一宮市		■	■	■	■	130		策定済	
		一宮市下水道ストックマネジメント計画																		
	A07-004	下水道	一般	一宮市	直接	一宮市	ポンプ場	改築	小信ポンプ場(老朽化対策)	修繕・改築計画策定	一宮市		■				20		策定済	
		下水道ストックマネジメント支援制度																		
	A07-005	下水道	一般	一宮市	直接	一宮市	ポンプ場	改築	小信ポンプ場(地震対策)	耐震診断	一宮市		■	■	■		68		—	
	A07-006	下水道	一般	一宮市	間接	民間	—	—	雨水貯留浸透施設設置補助	雨水貯留量 42m3	一宮市		■	■	■	■	5		—	
		一宮市浸水対策施設設置補助事業(新世代下水道支援事業制度)																		

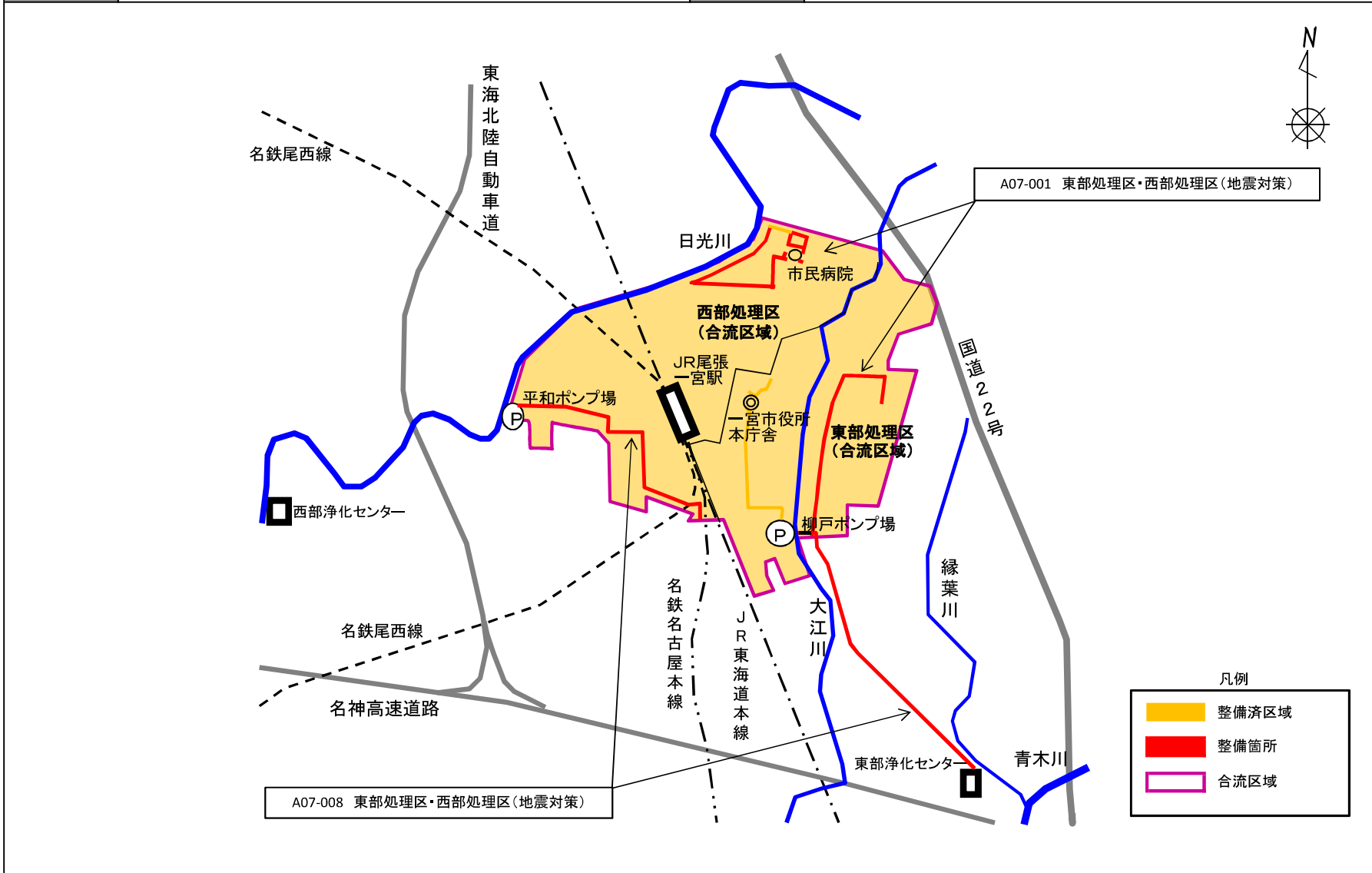
A 基幹事業																			
基幹事業 (大)	番号	事業	地域	交付	直接	事業者	種別1	種別2	要素となる事業名 (事業箇所)	事業内容 (延長・面積等)	市区町村名/ 港湾・地区名	事業実施期間 (年度)					全体事業費 (百万円)	費用 便益比	個別施設計画 策定状況
		種別	種別	対象	間接							R02	R03	R04	R05	R06			
		一体的に実施することにより期待される効果																	
		備考																	
下水道事業	A07-007	下水道	一般	一宮市	直接	一宮市	ポンプ場	改築	柳戸ポンプ場 (老朽化対策)	沈砂池設備老朽化対策	一宮市		■	■	■	■	345		策定済
		一宮市下水道ストックマネジメント計画																	
	A07-008	下水道	一般	一宮市	直接	一宮市	管渠 (合流)	改築	東部処理区・西部処理区 (地震対策)	耐震診断 5.2km	一宮市					■	33		—
											小計						2,163		
											合計						2,163		

交付金の執行状況

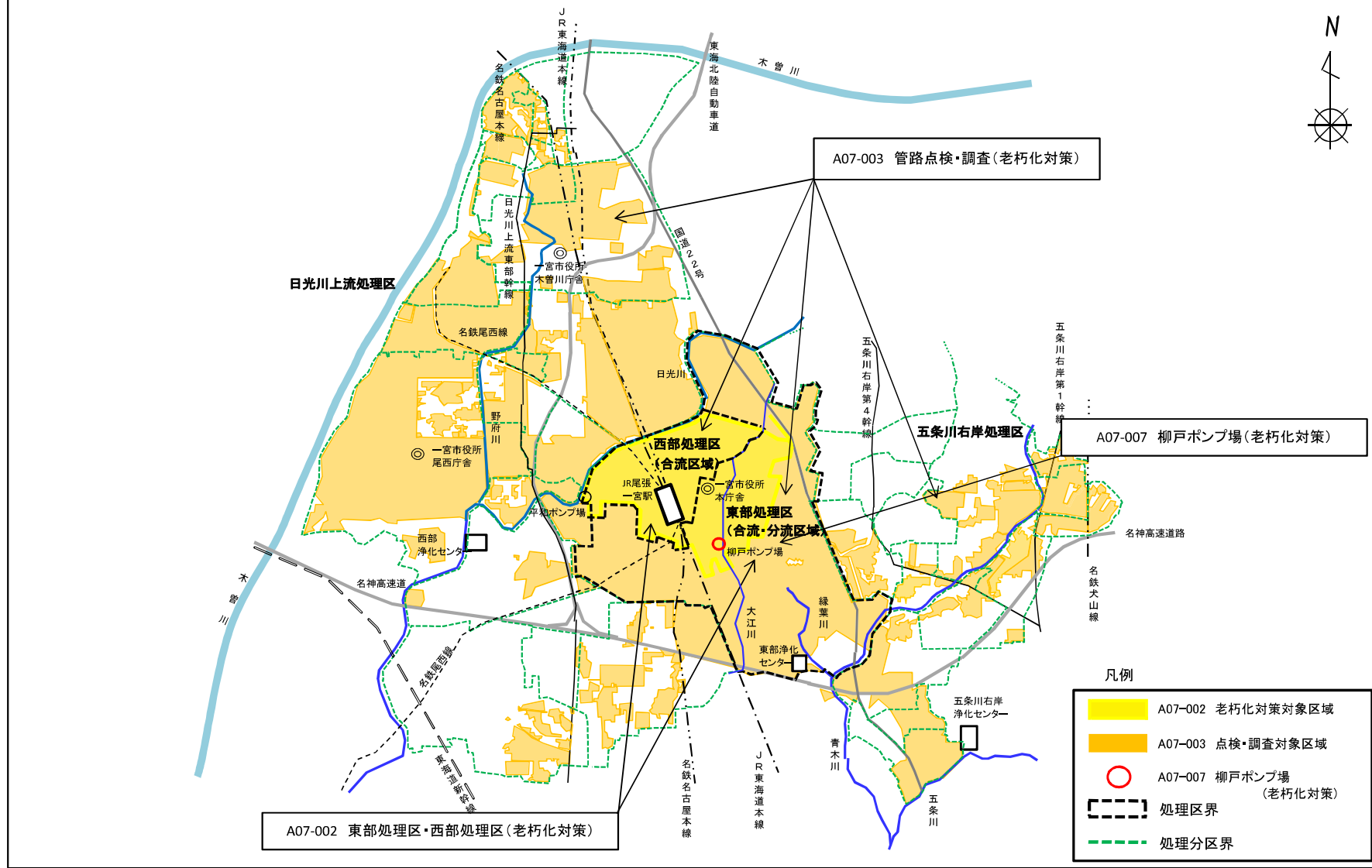
(単位：百万円)

	R02	R03	R04		
配分額 (a)	41	233	186		
計画別流用増△減額 (b)	0	0	0		
交付額 (c=a+b)	41	233	186		
前年度からの繰越額 (d)	0	41	198		
支払済額 (e)	0	76	209		
翌年度繰越額 (f)	41	198	175		
うち未契約繰越額 (g)	41	198	175		
不用額 (h = c+d-e-f)	0	0	0		
未契約繰越率+不用率 (i = (g+h)/(c+d))%	100	72.26	45.57		
未契約繰越率+不用率が10%を超えている場合その理由	予算措置が令和2年度3月議会での補正予算対応となつたため。	予算措置が令和3年度3月議会での補正予算対応となつたため。	予算措置が令和4年度3月議会での補正予算対応となつたため。		

計画の名称	一宮市における持続可能な下水道の整備 (防災・安全)		
計画の期間	令和2年度 ~ 令和6年度 (5年間)	交付対象	一宮市



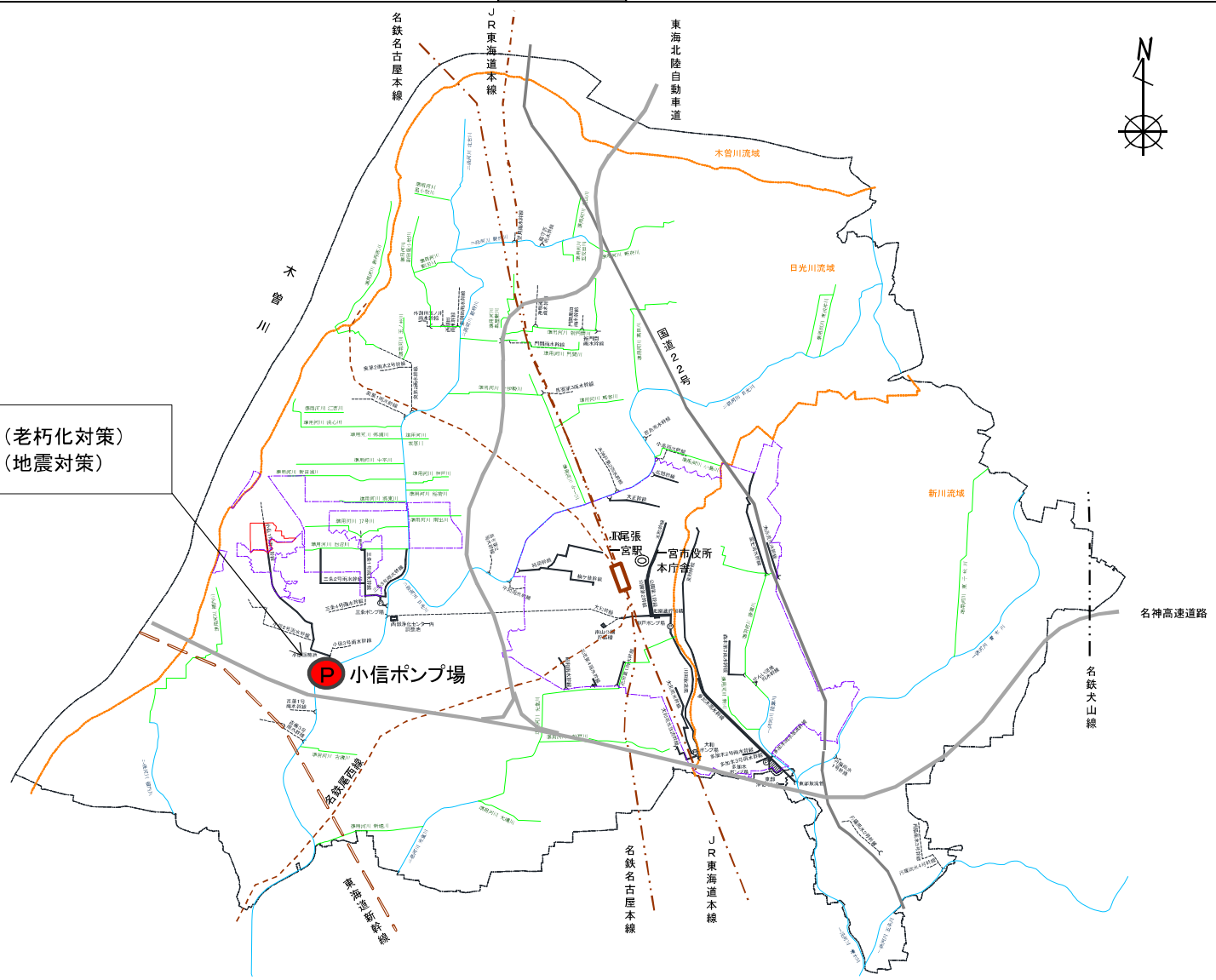
計画の名称	一宮市における持続可能な下水道の整備 (防災・安全)		
計画の期間	令和2年度 ~ 令和6年度 (5年間)	交付対象	一宮市



計画の名称	一宮市における持続可能な下水道の整備（防災・安全）		
計画の期間	令和2年度 ～ 令和6年度（5年間）	交付対象	一宮市

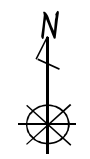
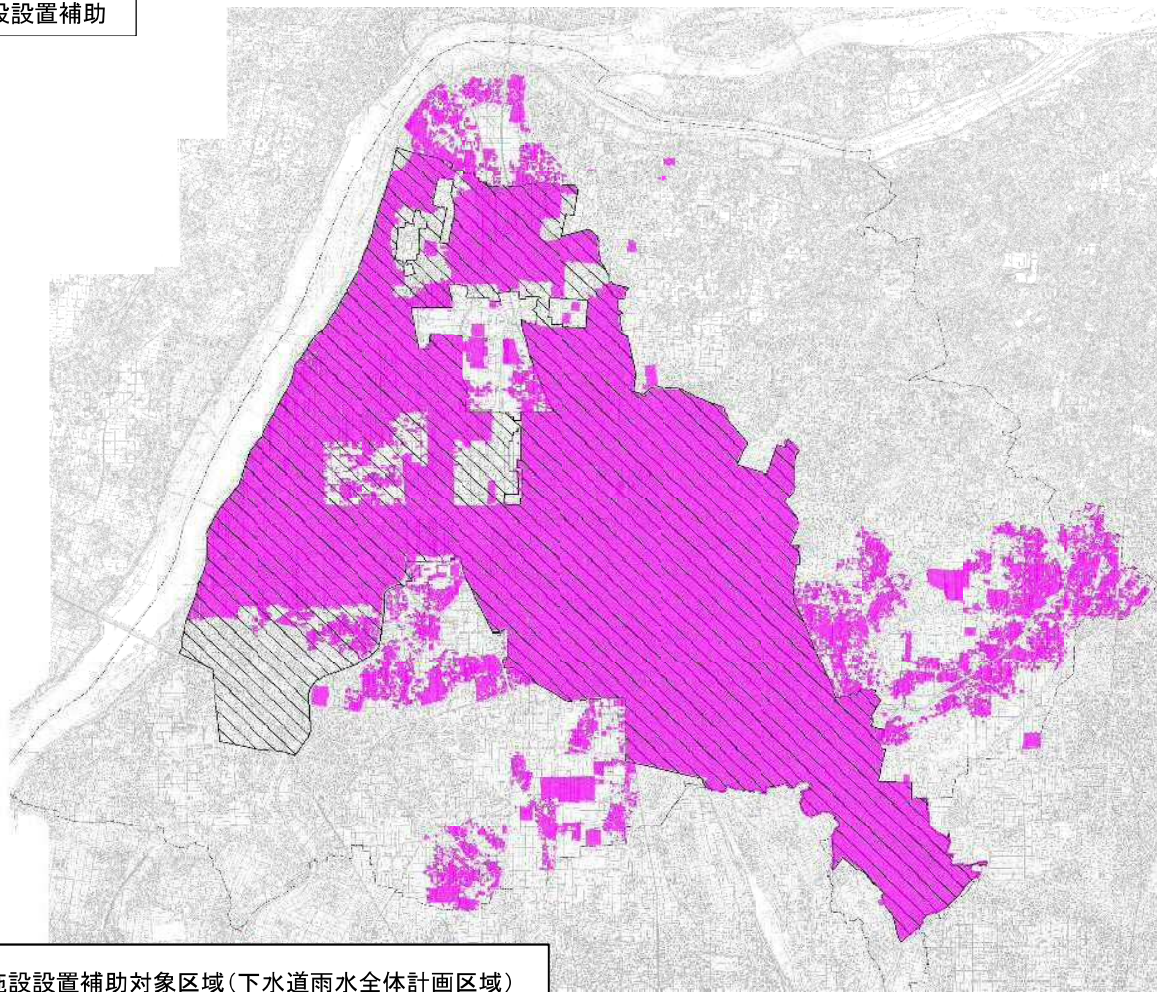
- A07-004 小信ポンプ場（老朽化対策）
- A07-005 小信ポンプ場（地震対策）

凡例
● 整備箇所





計画の名称	一宮市における持続可能な下水道の整備（防災・安全）		
計画の期間	令和2年度 ～ 令和6年度（5年間）	交付対象	一宮市

A007-006 雨水貯留浸透施設設置補助



凡例

-  : 雨水貯留浸透施設設置補助対象区域(下水道雨水全体計画区域)
-  : 浄化槽転用貯留槽設置補助対象区域(下水道事業計画区域)

事前評価チェックシート

計画の名称： 一宮市における持続可能な下水道の整備（防災・安全）

事 前 評 価	チェック欄
I. 目標の妥当性 ①基本方針・上位計画等との適合等	○
I. 目標の妥当性 1) 上位計画と適合している。上位計画（社会資本整備重点計画、名古屋港海域等流域別下水道整備総合計画、全県域汚水適正処理構想）	○
I. 目標の妥当性 2) 一宮市公共下水道事業計画と適合している。	○
I. 目標の妥当性 3) 各種事業計画が策定され、適合している。各種事業計画（下水道総合地震対策計画、下水道ストックマネジメント計画）	○
I. 目標の妥当性 4) 各種法令（都市計画法、下水道法等）を遵守している。	○
I. 目標の妥当性 ②地域の課題への対応	○
I. 目標の妥当性 地域の課題と整備計画の目標の整合が図られている。	○
II. 計画の効果・効率性 ①整備計画の目標と定量式指標の整合性	○
II. 計画の効果・効率性 1) 目標と指標・数値目標の整合性が確保されている。	○
II. 計画の効果・効率性 2) 指標・数値目標と事業内容の整合性が確保されている。	○
II. 計画の効果・効率性 3) 指標・数値目標が分かりやすいものとなっている。	○
II. 計画の効果・効率性 ②事業の効果	○
II. 計画の効果・効率性 1) 十分な事業効果が確認されている。	○
III. 計画の実現可能性 ①円滑な事業執行の環境	○
III. 計画の実現可能性 1) 長期的収支計画の見通しが健全と判断される。	○

