

健康ひろば



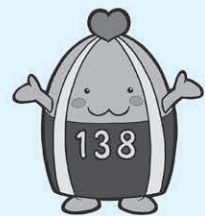
「すっきり! 運動教室」の様子



目次

市民のみなさんの健康に役立つ記事が掲載されています。

平成30年度 年間計画	
健康診査	2
協力医療機関	3~5
子どもの定期予防接種	6~7
成人用肺炎球菌予防接種のご案内	8
健康マイレージ事業のご案内	9
子育てのページ	10~12
不妊治療費の一部を補助/献血にご協力を	13
犬の集合注射・新規登録日程表/猫の避妊・去勢手術費の一部補助	14
健康日本 21 いちのみや計画推進講座	15
お知らせ	16~19
保健センターの紹介	20



一宮市マスコットキャラクター「いちみん」

平成30年度健康診査 年間計画

ID 1018628

胃がん検診 (注)

内視鏡検査

〈内容〉胃内視鏡検査
〈対象〉平成30年度に50歳以上になる方で、生まれ月が偶数月の方
(昭和44年3月31日以前に生まれた方)
※事前に中保健センターへの申し込みが必要です。申込方法等は、5月1日発行の『健康ひろば』に掲載します。

X線検査

〈内容〉胃診、胃部X線検査
〈対象〉平成30年度に40歳以上になる方
(昭和54年3月31日以前に生まれた方)

大腸がん検診

〈内容〉胃診、便潜血反応検査(2日法)
〈対象〉平成30年度に40歳以上になる方
(昭和54年3月31日以前に生まれた方)

肺がん検診

〈内容〉胃診、胸部X線検査
かくたん検査(必要な方に実施)
〈対象〉平成30年度に40歳以上になる方
(昭和54年3月31日以前に生まれた方)
※結核検診も同時に行います。

結核検診

〈内容〉胃診、胸部X線検査
〈対象〉平成30年度に16歳以上39歳以下の方
(昭和54年4月1日～平成15年3月31日生まれの方)

肝炎ウイルス検査

〈内容〉B型肝炎・C型肝炎のウイルス検査
〈対象〉次のいずれかに該当する方
・平成30年度に40歳になる方
(昭和53年4月1日～昭和54年3月31日生まれの方)
・昭和53年3月31日以前に生まれた方で、これまでに肝炎ウイルス検査をしたことがない方

前立腺がん検診

〈内容〉PSA(前立腺特異抗原)検査
〈対象〉昭和43・38・33・28・23・18・13・8・3年・大正12年…生まれの男性
(平成30年中に「50歳以上で5歳間隔の節目年齢」になる男性)

乳がん検診

〈内容〉胃診、視診、触診、マンモグラフィ検査
〈対象〉平成30年度に40歳以上になる女性
(昭和54年3月31日以前に生まれた女性)
※ただし、平成29年度に一宮市の乳がん検診を受けた方は受診できません。

子宮頸がん検診

〈内容〉胃診、視診、細胞診、内診
〈対象〉平成30年度に20歳以上になる女性
(平成11年3月31日以前に生まれた女性)

節目歯周病検診

〈内容〉一般歯科健康診査・歯周病診査
〈対象〉昭和53・48・43・38・33・28・23年
生まれの方

女性のための健康診査

〈内容〉身体計測、血圧測定、尿検査、腹囲測定、血液検査、かかとの骨密度測定
〈対象〉昭和54年4月1日～平成13年3月31日生まれの女性
(骨密度測定については、昭和58・63年・平成5・10年生まれの女性)
※6月に実施予定です。申込方法等は5月1日発行の『健康ひろば』に掲載します。

節目骨検診

〈内容〉かかとの骨密度測定
〈対象〉昭和53・48・43・38・33・28・23年
生まれの女性
※8月に実施予定です。申込方法等は7月1日発行の『健康ひろば』に掲載します。

がん検診推進事業

下記の対象者の方に、乳がん検診(女性)、子宮頸がん検診(女性)の費用が無料となるクーポン券を送付します。
※詳しくは、決定次第お知らせします。

〈乳がん検診対象者〉

・昭和52年4月2日～昭和53年4月1日生

〈子宮頸がん検診対象者〉

・平成9年4月2日～平成10年4月1日生

※国の制度改正等により、内容を一部変更する場合があります。
※検診のほかに診察を受けられた場合は、診察代が必要となります。

(注)胃がん検診は、同じ年度内で内視鏡検査、またはX線検査のどちらかの受診となります。また、内視鏡検査を受診された方は、翌年度は胃がん検診(X線検査を含む)を受けることができませんので、あらかじめご了承ください。

- ◇実施期間：5月1日(火)～10月31日(水)診療時間内
※ただし、乳がん検診・子宮頸がん検診・節目歯周病検診については5月1日(火)～12月末 診療時間内
胃がん検診の内視鏡検査については5月16日(水)～12月末 診療時間内
- ◇実施場所：協力医療機関・協力歯科医療機関(3～4ページを参照)
※直接各医療機関へお申し込みください。
(胃がん検診の内視鏡検査は事前に中保健センターへの申し込みが必要です。)
- ◇持ち物：健康保険証など(年齢・住所が確認できるもの)、健康手帳(お持ちの方はご持参ください。)
- ◇注意事項：乳がん検診は、乳房専用X線撮影装置(マンモグラフィ)を使用しますので、次の方は受診できません。
・妊娠中または妊娠の可能性のある方 ・授乳中の方 ・断乳後6か月以内の方
・豊胸手術を受けている方 ・ペースメーカーを装着されている方

特定健康診査・後期高齢者医療健康診査は5月から始まります!

一宮市国民健康保険に加入の方の特定健康診査や、主に75歳以上の方の後期高齢者医療健康診査は、協力医療機関(3ページ参照)にて5月～10月まで実施します。

職場の健康保険にご加入の方については、加入している医療保険者(健康保険証発行元)にお尋ねください。

節目歯周病検診・妊産婦歯科健康診査 協力歯科医療機関一覧表(平成30年度)

平成30年2月1日現在

連区	医療機関名	電話番号	連区	医療機関名	電話番号	連区	医療機関名	電話番号	
宮	磯村歯科クリニック	73-3600	西	おろし歯科医院	77-1411	奥	岩田歯科医院	63-4182	
	滝歯科医院	72-2351		かとう歯科クリニック	81-1182		キフネ歯科	64-1188	
	長坂歯科	24-8020		こいわ歯科医院	77-1182		五藤歯科クリニック	61-3339	
西	伴歯科医院	23-4182	成	タナカ歯科	24-0418	町	鈴木歯科医院	64-1182	
	文京歯科医院	72-1118		津田歯科クリニック	75-0418		古澤歯科	62-9188	
	箕田歯科医院	23-1001		なかお歯科	81-0020		うかい歯科	68-3316	
貴	三輪デンタルクリニック	82-7738	丹	西成歯科医院	77-8148	秋	加藤歯科	69-3515	
	あいグローデンタルクリニック	71-1115		はら歯科クリニックSEBE	53-6333		川崎歯科医院	68-0303	
	足立歯科医院	72-7311		松浦歯科医院	78-2999		中島歯科医院	68-0854	
船	石黒歯科	71-0223	陽	モリシン歯科	77-8123	町	ファミリー歯科クリニック	69-4618	
	斉藤歯科医院	24-3811		あおぞら歯科こども歯科	71-6200		堀田歯科	69-3511	
	坂井田歯科医院	73-4255		石浩歯科	76-6106		磯村歯科医院	76-4258	
山	すみ歯科	24-0069	町	さっさ歯科クリニック	24-3033	千	かみむら歯科クリニック	81-0418	
	竹中歯科医院	24-4852		泰歯科	77-3941		岸歯科医院	77-4488	
	中山歯科医院	72-1535		野口歯科医院	76-5412		さとう歯科	81-6480	
神	よつば歯科クリニック	26-1428	浅	はなみずき歯科	64-8719	島	しもさと歯科医院	76-1616	
	鈴木歯科	46-0810		陽だまり歯科	81-4618		千秋病院	77-0012	
	墨歯科医院	45-8224		森本歯科医院	24-6088		起	竹中歯科医院	62-1048
山	ソフエ歯科	45-2433	井	けんい歯科クリニック	51-5133	信	浅井歯科	62-4803	
	テンサン歯科医院	48-4088		こしま歯科	78-8548		加納歯科医院	62-3896	
	とまつ歯科医院	44-8686		しばた歯科	78-8041		さくデンタルクリニック	64-8714	
大	ミキ歯科クリニック	48-5358	町	にしいろ歯科	51-0418	中	さわだ歯科	63-1188	
	ミルキーウェィデンタルクリニック	24-5196		はたさ歯科医院	78-8510		森島歯科医院	62-5891	
	渡辺歯科医院	44-1649		森歯科医院	51-2991		よこい歯科医院	63-4180	
志	いとう歯科医院	26-1212	北	悠和歯科クリニック	51-1112	条	あきお歯科	62-9109	
	長谷川歯科	71-5230		脇田歯科医院	78-8148		三	葛谷ファミリー歯科	46-0050
	ヒロ歯科室	23-2800		根尾歯科医院	87-3344		三條歯科クリニック	61-4160	
向	本町歯科	24-3800	大	丸井歯科医院	87-3232	徳	柴山歯科医院	44-6474	
	牧歯科	26-1482		リキデンタルオフィス	84-4182		清水歯科	61-1280	
	まごころ歯科	71-8548		あい歯科医院	44-0843		水谷歯科	62-8815	
山	大島歯科クリニック	24-2616	和	一宮たなばた歯科医院	45-1188	朝	浅野歯科	63-4567	
	田島歯科医院	24-9133		鹿島歯科クリニック	46-1551		大	伊藤歯科	62-8822
	平山歯科医院	24-7244		苅安賀歯科クリニック	85-7973		徳	きたいま歯科	62-2497
富	前岡歯科医院	72-3122	町	桜木歯科医院	45-0418	日	小塚歯科医院	61-4588	
	みずの歯科	26-0620		高橋歯科医院	44-7265		開	ひまわり歯科医院	64-0707
	ア歯科診療所	72-7988		徳田歯科医院	46-1182		朝	青山歯科医院	68-2100
土	大滝歯科医院	72-1155	伊	丹羽歯科	44-1589	勢	玉野歯科	68-1108	
	桜井歯科	72-4618		のぞみ歯科	46-1415		日	山内歯科医院	69-7722
	とみたデンタルクリニック	77-1118		はないけ歯科	44-6480		開	木曾原歯科医院	45-8458
栗	日野歯科医院	24-1206	今	ひらみつ歯科	43-8070	川	つぎはし歯科	64-0089	
	みどり歯科	24-6480		ふじはし歯科医院	47-4333		明	はぐくみ歯科医院	62-1282
	山口歯科医院	71-0418		まえだデンタルクリニック	46-8143		明	モリ歯科	46-2555
西	岩崎歯科医院	51-2022	伊	むらかみ歯科	46-6480	町	おうぎ歯科	87-4983	
	ごとう歯科医院	78-7870		やまと歯科医院	43-3958		木	カワイ歯科	87-3444
	ののがき歯科医院	73-4182		今伊勢歯科医院	52-5353		曾	木曾川歯科医院	87-1222
成	菱川歯科医院	51-6628	勢	いまえだ歯科	73-8500	町	くずや歯科	86-6311	
	ふるの歯科医院	51-7676		大橋歯科医院	73-1135		川	五藤歯科医院	87-0136
	足立歯科クリニック	77-4500		小林歯科	46-4888		町	さとう歯科	86-6993
成	安藤歯科医院	77-2053	町	とむ歯科クリニック	44-4618	町	墨歯科医院	86-3337	
	インベ歯科医院	76-8143		ノダ歯科クリニック	72-4182		奥	たがやキッズ&ファミリーデンタルクリニック	64-8880
	うえの歯科クリニック	64-8234		ハヤシ歯科クリニック	46-2218		奥	にしかわ歯科クリニック	84-4181
	オーキッド歯科	76-7722		ムラタ歯科	71-8148				

連区に関係なくどの医療機関でも受診できます。
予約が必要な医療機関もありますのであらかじめご確認ください。

ハチ マル ニイ マル 8020運動の表彰対象者を募集 ID 1001188

一宮市歯科医師会では「80歳になっても自分の歯を20本以上保とう」という8020運動を実施しており、表彰対象者を募集します。

- 募集期間** 4月16日(月)～ 5月31日(木)
- 対象者** 市内在住の昭和14年3月31日以前生まれの方で、歯(第三大臼歯を含む)が20本以上あり、十分に機能して、全身的に健康な方(過去に表彰を受けていない方)
- 申し込み** 市内の歯科医院(一宮市歯科医師会会員)
※申し込みの際は、歯科検診(無料)を受けていただきます。
- 問い合わせ** 一宮市歯科医師会事務局 ☎24-2868



予防接種協力医療機関一覧表(平成30年度)

平成30年2月1日現在

連区	医療機関名	電話番号	肺炎球菌		B型肝炎	ヒブ	BCG	四種混合	不活化ポリオ	風疹混合	水痘	日本脳炎	子宮頸がん
			成人用	小児用									
宮	足立産婦人科	24-0522	●	●	●	●	●	●	●	●	●	●	●
	一宮市立市民病院	71-1911	●	●	●	●	●	●	●	●	●	●	●
	いわたごどもクリニック	24-2179	●	●	●	●	●	●	●	●	●	●	●
西	伴医院	72-8548	●	●	●	●	●	●	●	●	●	●	●
	真清田クリニック	24-0311	●	●	●	●	●	●	●	●	●	●	●
	森内科	71-8054	●	●	●	●	●	●	●	●	●	●	●
貴	米倉耳鼻咽喉科	72-1878	●	●	●	●	●	●	●	●	●	●	●
	一宮整形外科	72-0030	●	●	●	●	●	●	●	●	●	●	●
	木村クリニック	73-8818	●	●	●	●	●	●	●	●	●	●	●
船	塩津内科	23-2311	●	●	●	●	●	●	●	●	●	●	●
	総合大雄会病院	72-1211	●	●	●	●	●	●	●	●	●	●	●
	内科小児科耳鼻咽喉科田中医院	72-2719	●	●	●	●	●	●	●	●	●	●	●
神	ひらまつ小児クリニック	71-3833	●	●	●	●	●	●	●	●	●	●	●
	宮地内科医院	73-3032	●	●	●	●	●	●	●	●	●	●	●
	可世木レディスクリニック	47-7333	●	●	●	●	●	●	●	●	●	●	●
山	加藤クリニック	44-6688	●	●	●	●	●	●	●	●	●	●	●
	かとう皮膚科	64-5779	●	●	●	●	●	●	●	●	●	●	●
	神山たかはし皮膚科	85-6016	●	●	●	●	●	●	●	●	●	●	●
志	木村医院	45-7528	●	●	●	●	●	●	●	●	●	●	●
	こだま内科クリニック	71-1270	●	●	●	●	●	●	●	●	●	●	●
	杉山脳神経外科	45-1250	●	●	●	●	●	●	●	●	●	●	●
大	瀧消化器内科クリニック	47-7023	●	●	●	●	●	●	●	●	●	●	●
	富田医院	45-0148	●	●	●	●	●	●	●	●	●	●	●
	内科ののがき	45-8811	●	●	●	●	●	●	●	●	●	●	●
志	吉田内科医院	45-3404	●	●	●	●	●	●	●	●	●	●	●
	渡辺外科	45-3400	●	●	●	●	●	●	●	●	●	●	●
	いしごろ内科	71-2525	●	●	●	●	●	●	●	●	●	●	●
向	勝見耳鼻咽喉科医院	72-4807	●	●	●	●	●	●	●	●	●	●	●
	桜井クリニック	73-3790	●	●	●	●	●	●	●	●	●	●	●
	しみず内科クリニック	72-3348	●	●	●	●	●	●	●	●	●	●	●
山	大雄会クリニック	72-1211	●	●	●	●	●	●	●	●	●	●	●
	田中クリニック	72-2686	●	●	●	●	●	●	●	●	●	●	●
	二丁目診療所	48-5611	●	●	●	●	●	●	●	●	●	●	●
富	野村医院	72-2464	●	●	●	●	●	●	●	●	●	●	●
	丸井医院	73-2527	●	●	●	●	●	●	●	●	●	●	●
	加固内科クリニック	72-2425	●	●	●	●	●	●	●	●	●	●	●
士	きむら胃腸科外科内科	28-8880	●	●	●	●	●	●	●	●	●	●	●
	森瀬内科	72-2517	●	●	●	●	●	●	●	●	●	●	●
	くどう耳鼻咽喉科	25-0910	●	●	●	●	●	●	●	●	●	●	●
葉	黒田皮膚科	71-5137	●	●	●	●	●	●	●	●	●	●	●
	大雄会第一病院	72-1211	●	●	●	●	●	●	●	●	●	●	●
	平野内科	71-7733	●	●	●	●	●	●	●	●	●	●	●
栗	可世木耳鼻咽喉科(1歳以上のみ)	51-5466	●	●	●	●	●	●	●	●	●	●	●
	杉田内科	24-1241	●	●	●	●	●	●	●	●	●	●	●
	瀬川医院	51-3000	●	●	●	●	●	●	●	●	●	●	●
西	とみつかクリニック	53-3130	●	●	●	●	●	●	●	●	●	●	●
	宮田クリニック	51-9393	●	●	●	●	●	●	●	●	●	●	●
	湯川クリニック	51-9500	●	●	●	●	●	●	●	●	●	●	●
成	あらいファミリークリニック	76-6561	●	●	●	●	●	●	●	●	●	●	●
	いぞむらファミリークリニック	72-7111	●	●	●	●	●	●	●	●	●	●	●
	大山医院	73-3853	●	●	●	●	●	●	●	●	●	●	●
徳	きし整形外科	51-7517	●	●	●	●	●	●	●	●	●	●	●
	岸内科	77-3991	●	●	●	●	●	●	●	●	●	●	●
	くまざわ医院	53-1860	●	●	●	●	●	●	●	●	●	●	●
朝	孝友クリニック	75-5559	●	●	●	●	●	●	●	●	●	●	●
	坂田内科	71-3488	●	●	●	●	●	●	●	●	●	●	●
	つがはらレディースクリニック	81-8000	●	●	●	●	●	●	●	●	●	●	●
開	西脇医院	77-4622	●	●	●	●	●	●	●	●	●	●	●
	のたごどもクリニック	76-8686	●	●	●	●	●	●	●	●	●	●	●
	はるかメンタルクリニック	75-1711	●	●	●	●	●	●	●	●	●	●	●
丹	はんじごどもクリニック	85-5131	●	●	●	●	●	●	●	●	●	●	●
	松前内科医院	81-7001	●	●	●	●	●	●	●	●	●	●	●
	みずの内科クリニック	77-3227	●	●	●	●	●	●	●	●	●	●	●
陽	YUKI皮膚科クリニック	51-1380	●	●	●	●	●	●	●	●	●	●	●
	きたおわり在宅支援クリニック	85-6911	●	●	●	●	●	●	●	●	●	●	●
	丹陽クリニック	75-3455	●	●	●	●	●	●	●	●	●	●	●
浅	野村内科	24-0350	●	●	●	●	●	●	●	●	●	●	●
	ひまわりクリニック丹西	82-0101	●	●	●	●	●	●	●	●	●	●	●
	むらせクリニック	23-1818	●	●	●	●	●	●	●	●	●	●	●
井	浅井森医院	78-0411	●	●	●	●	●	●	●	●	●	●	●
	稲垣医院	51-4321	●	●	●	●	●	●	●	●	●	●	●
	しがファミリークリニック	78-6527	●	●	●	●	●	●	●	●	●	●	●
大	尾洲病院(1歳以上のみ)	51-5522	●	●	●	●	●	●	●	●	●	●	●
	みづほクリニック	53-3777	●	●	●	●	●	●	●	●	●	●	●
	いつきクリニック一宮	47-7005	●	●	●	●	●	●	●	●	●	●	●
和	岩田循環器クリニック	45-1202	●	●	●	●	●	●	●	●	●	●	●
	かすがい内科	44-5311	●	●	●	●	●	●	●	●	●	●	●
	きはしクリニック	46-1100	●	●	●	●	●	●	●	●	●	●	●
町	しみずファミリークリニック	47-7200	●	●	●	●	●	●	●	●	●	●	●
	杉本ごどもクリニック	43-1117	●	●	●	●	●	●	●	●	●	●	●
	たに在宅クリニック	43-5500	●	●	●	●	●	●	●	●	●	●	●

連区	医療機関名	電話番号	肺炎球菌		B型肝炎	ヒブ	BCG	四種混合	二種混合	不活化ポリオ	風疹混合	水痘	日本脳炎	子宮頸がん
			成人用	小児用										
大	つだハートクリニック	47-5600	●	●	●	●	●	●	●	●	●	●	●	●
	つつい内科クリニック	43-1711	●	●	●	●	●	●	●	●	●	●	●	●
	てしがわらレディスクリニック	43-7788	●	●	●	●	●	●	●	●	●	●	●	●
和	平谷小児科	45-2588	●	●	●	●	●	●	●	●	●	●	●	●
	ふしなみ整形外科	43-7777	●	●	●	●	●	●	●	●	●	●	●	●
	やまだクリニック	44-0011	●	●	●	●	●	●	●	●	●	●	●	●
今	大和南クリニック	44-2700	●	●	●	●	●	●	●	●	●	●	●	●
	米本医院	45-4355	●	●	●	●	●	●	●	●	●	●	●	●
	あさいクリニック	43-1053	●	●	●	●	●	●	●	●	●	●	●	●
伊	石黒クリニック	71-1496	●	●	●	●	●	●	●	●	●	●	●	●
	いしだ内科クリニック	47-4111	●	●	●	●	●	●	●	●	●	●	●	●
	今伊勢よしがわクリニック	64-8666	●	●	●	●	●	●	●	●	●	●	●	●
勢	かとうファミリークリニック	71-3520	●	●	●	●	●	●	●	●	●	●	●	●
	腎泌尿器科 河合クリニック	47-4145	●	●	●	●	●	●	●	●	●	●	●	●
	すぎやま内科クリニック	48-5000	●	●	●	●	●	●	●	●	●	●	●	●
奥	高御堂内科	24-3030	●	●	●	●	●	●	●	●	●	●	●	●
	宮本医院	73-6621	●	●	●	●	●	●	●	●	●	●	●	●
	あさの内科クリニック	63-3700	●	●	●	●	●	●	●	●	●	●	●	●
秋	いくた内科クリニック	64-1102	●	●	●	●	●	●	●	●	●	●	●	●
	上林記念病院	61-0110	●	●	●	●	●	●	●	●	●	●	●	●
	はらだ内科クリニック	62-4857	●	●	●	●	●	●	●	●	●	●	●	●
千	がたがたがファミリークリニック	85-6577	●	●	●	●	●	●	●	●	●	●	●	●
	あさのこどもクリニック	67-1088	●	●	●	●	●	●	●	●	●	●	●	●
	朝宮加藤医院	68-0005	●	●	●	●	●	●	●	●	●	●	●	●
秋	今川内科	69-2092	●	●	●	●	●	●	●	●	●	●	●	●
	加藤レディスクリニック	68-1011	●	●	●	●	●	●	●	●	●	●	●	●
	後藤小児科医院	68-0047	●	●	●	●	●	●	●	●	●	●	●	●
千	酒井内科	69-7321	●	●	●	●	●	●	●	●	●	●	●	●
	橋本内科クリニック	67-1515	●	●	●	●	●	●	●	●	●	●	●	●
	森中央クリニック	68-5355	●	●	●	●	●	●	●	●	●	●	●	●
秋	愛北ハートクリニック	81-0555	●	●	●	●	●	●	●	●	●	●	●	●
	磯村医院	81-0680	●	●	●	●	●	●	●	●	●	●	●	●
	小野木外科	77-5721	●	●	●	●	●	●	●	●	●	●	●	●
起	金子産婦人科	75-0770	●	●	●	●	●	●	●	●	●	●	●	●
	クリニックちあき	81-1160	●	●	●	●	●	●	●	●	●	●	●	●
	ささい小児科	76-5232	●	●	●	●	●	●	●	●	●	●	●	●
小	千秋病院	77-0012	●	●	●	●	●	●	●	●	●	●	●	●
	森医院	62-5929	●	●	●	●	●	●	●	●	●	●	●	●
	横井クリニック	62-1806	●	●	●	●	●	●	●	●	●	●	●	●
信	安藤医院	61-3522	●	●	●	●	●	●	●	●	●	●	●	●
	いとう内科循環器科	61-3001	●	●										

子どもの定期予防接種

ID 1001243

接種方法

市内の協力医療機関（5ページ参照）で実施します。希望する医療機関にあらかじめ予約をしてお出かけください。医師の診察後、接種をします。
 なお、市外の医療機関で接種を希望する場合は、事前に中保健センターで手続きが必要です。

持ち物

母子健康手帳、予診票、健康保険証など年齢・住所が確認できるもの。
 ※予診票については、お子さんの生まれ月により下記の取り扱いとなっています。なお、予診票を紛失した場合は、母子健康手帳（必須）を持参のうえ保健センターで再発行の手続きをしてください。
 ・平成20年12月～平成26年3月生まれの子…予診票はご自宅へ送付しています。
 ・平成26年4月以降生まれの子…出生届時に「一宮市予防接種予診票綴」をお渡ししています。

【下表の見方】：「至るまで」「未満」…ともに誕生日の前日まで

B型肝炎

対象者：生後2か月～1歳に至るまで

3回接種…27日以上の間隔で2回接種、1回目から139日以上の間隔をあけて（20週後の同じ曜日は可）3回目を接種する。

小児用肺炎球菌

対象者：生後2か月～5歳に至るまで *接種開始時期により接種回数等が異なります。

1期初回…27日以上の間隔で3回接種する。1歳の誕生日前日までに終了。
 1期追加…1期初回（3回）終了後、60日以上の間隔をあけて、生後12か月～15か月までに1回接種する。

ヒブ (インフルエンザ菌b型)

対象者：生後2か月～5歳に至るまで *接種開始時期により接種回数等が異なります。

1期初回…27日（医師が必要と認めた場合20日）～56日（3週間～8週間）の間隔で3回接種する。
 1期追加…1期初回（3回）終了後、7か月～13か月の間に1回接種する。

BCG

対象者：生後3か月～1歳に至るまで

標準的には、生後5か月～8か月までに1回接種する。

四種混合(DPT+IPV) ・ジフテリア・百日せき ・破傷風 ・ポリオ

対象者：生後3か月～7歳6か月に至るまで（平成24年8月以降生まれの子）

1期初回…20日～56日（3週間～8週間）の間隔で3回接種する。
 1期追加…1期初回（3回）終了後、1年～1年6か月の間に1回接種する。

※三種混合（ジフテリア・百日せき・破傷風）予防接種は、現在行っていません。三種混合の接種が完了していない子は、保健センターにお尋ねください。

二種混合(DT) ・ジフテリア・破傷風

対象者：小学校6年生（平成18年4月2日～平成19年4月1日生まれ）
 ※小学校6年生で接種できなかった子は、13歳未満まで接種可能です。

1回接種する。 ※予診票は、平成30年4月中旬にご自宅へ送付します。

不活化ポリオ

対象者：生後3か月～7歳6か月に至るまで
 (①平成24年7月以前生まれの子
 ②四種混合対象の子で三種混合と不活化ポリオで開始した子)

1期初回…20日～56日（3週間～8週間）の間隔で3回接種する。
 1期追加…1期初回（3回）終了後、1年～1年6か月の間に1回接種する。

※平成24年9月から、ポリオの予防接種に使用するワクチンが生ワクチンから不活化ワクチンに変更になっています。

生ワクチンと不活化ワクチンの関係	①生ワクチンを2回受けている子	ポリオ予防接種完了
	②生ワクチンを1回と不活化ワクチンを2回受けている子	3回目接種から1年～1年6か月後に1期追加を1回接種する。
	③不活化ワクチンを3回受けている子	1期追加を1回接種する。
	④生ワクチンを1回と不活化ワクチンを1回受けている子	1期初回を1回接種する。
	⑤不活化ワクチンを2回受けている子	1年～1年6か月後に1期追加を1回接種する。
	⑥生ワクチンを1回受けている子	1期初回を20日～56日の間隔で2回接種する。
	⑦不活化ワクチンを1回受けている子	1年～1年6か月後に1期追加を1回接種する。
	⑧全く受けていない子	1期初回を20日～56日の間隔で3回接種する。 1年～1年6か月後に1期追加を1回接種する。

※1期初回3回目、1期追加(4回目)の予診票は、協力医療機関に準備してあります。

麻しん・風しん 混合(MR)

対象者：【1期】 満1歳～2歳に至るまで
【2期】 保育園・幼稚園等の年長児（平成24年4月2日～平成25年4月1日生まれ）

1期・2期…各1回接種する。
※2期の予診票は、平成30年4月中旬にご自宅へ送付します。
※麻しん、風しんのどちらか一方に罹患した子は、罹患していない単抗原ワクチンの接種も可能です。
詳しくは保健センターへお尋ねください。

水痘

対象者： 満1歳～3歳に至るまで

2回接種する。※1回目接種終了後、標準的には6か月～12か月(最低3か月以上)の間隔をあけて2回目を接種する。

日本脳炎

対象者：【1期】 満3歳～7歳6か月に至るまで（海外渡航などの理由により、3歳未満で接種を希望される場合は、事前に保健センターにご相談ください。）
対象者：【2期】 満9歳～13歳未満

1期初回…6日～28日（1週間～4週間）の間隔で2回接種する。
1期追加…1期初回（2回）終了後、おおむね1年後に1回接種する。
※平成20年12月～平成26年3月生まれの子の予診票は、3歳児健康診査通知に同封しています。
2期…標準的には、小学校4年生で1回接種する。
※平成19年4月2日以降生まれの子の予診票は、小学校4年生の4月中旬にご自宅へ送付します。
(平成30年度は、平成20年4月2日～平成21年4月1日生まれの子の予診票を、平成30年4月中旬にご自宅へ送付します。)

日本脳炎特例措置

特例1：平成7年4月2日～平成19年4月1日生まれで、1期・2期の接種が未完了の子は、未接種分を20歳未満までの間に公費で受けることができます。（特例1の予診票は協力医療機関に準備してあります。）

特例2：平成19年4月2日～平成21年10月1日生まれで、1期の接種が7歳6か月までに未完了の子は、1期の未接種分を9歳～13歳未満までの間に公費で受けることができます。
(1期の接種が未完了の子は保健センターにご相談ください。)

子宮頸がん

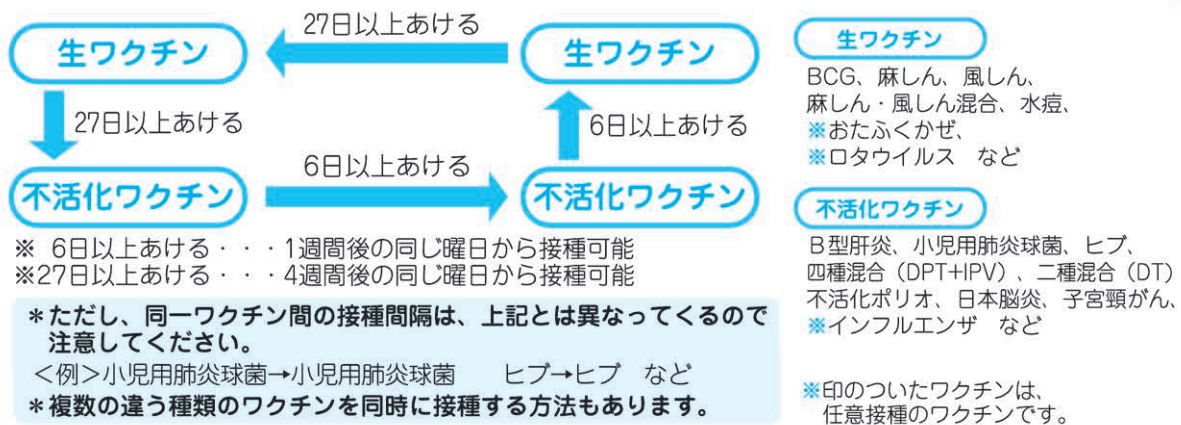
対象者： 小学校6年生～高校1年生に相当する女子
(平成14年4月2日～平成19年4月1日生まれ)

3回接種する。※ワクチンは2種類あり、3回とも同じ種類のワクチンで接種を受ける必要があります。

子宮頸がん予防接種に関する積極的な勧奨の差し控え

子宮頸がん予防接種後に、慢性の痛みを伴う事例や関節痛が現れる事例などの報告があることから、厚生労働省は、平成25年6月14日、「積極的な勧奨を差し控える」との決定をしました。今後接種を希望される方は、接種することで得られるメリットとリスクを十分に理解したうえで、接種を受けてください。

ワクチン相互の間隔



予防接種の注意事項

- 「予防接種と子どもの健康」という冊子などで、受けようとする予防接種の内容をよく読み、十分にご理解していただいたうえで、接種にお出かけください。また、予防接種の接種間隔にご注意ください。
- 予防接種を受けることができない子は、下記のとおりです。
 - 明らかに発熱している子。（医療機関で測定した体温が37.5℃以上の場合です。）
 - 麻しん（はしか）の治ゆから4週間程度の間隔があいていない子。
 - 風しん、おたふくかぜ、水痘（水ぼうそう）などの治ゆから2～4週間程度の間隔があいていない子。
 - 手足口病、突発性発疹、りんご病の治ゆから1～2週間程度の間隔があいていない子。
 - その他、医師が不適当な状態と判断した子。
- 医師からもらった薬を服用している子は、主治医に予防接種を受けてもよいか必ず確認し、接種医に伝えてください。

平成30年度 成人用肺炎球菌予防接種のご案内 ID 1001245

平成26年10月から、成人用肺炎球菌予防接種が定期接種となりました。肺炎球菌は肺炎、気管支炎、副鼻腔炎、中耳炎、髄膜炎などを起こす細菌のひとつであり、特に高齢者の肺炎の約半数は、肺炎球菌が原因とされています。肺炎球菌ワクチンは肺炎のすべてを予防するワクチンではありませんが、接種することによって予防効果が期待されますので、この機会を逃さずに接種を受けてください。

対象者

一宮市民で、接種時に次の条件を満たす方

- ①65歳の方(下記の経過措置があります。)
- ②60歳以上の方で、心臓、腎臓もしくは呼吸器の機能障害、またはヒト免疫不全ウイルスによる免疫の機能障害で、身体障害者手帳1級をお持ちの方、またはそれに相当する方

【経過措置】

平成26年度～平成30年度までの間は、当該年度に70歳、75歳、80歳、85歳、90歳、95歳、100歳になる方も対象となります。

【平成30年度の対象者】

下記の生年月日の方には、平成30年4月中旬に案内ハガキを送付します。
(ただし、過去に肺炎球菌ワクチンを接種していると市が把握している方は除きます。)

年齢	生年月日
65歳	昭和28年4月2日～昭和29年4月1日
70歳	昭和23年4月2日～昭和24年4月1日
75歳	昭和18年4月2日～昭和19年4月1日
80歳	昭和13年4月2日～昭和14年4月1日
85歳	昭和 8年4月2日～昭和 9年4月1日
90歳	昭和 3年4月2日～昭和 4年4月1日
95歳	大正12年4月2日～大正13年4月1日
100歳	大正 7年4月2日～大正 8年4月1日



実施期間

平成30年4月1日(日)～平成31年3月31日(日)

実施場所

予防接種協力医療機関(5ページ参照)
(上記以外の医療機関で接種を希望される場合は、中保健センターにご相談ください。)

接種回数

1回(ただし、過去に接種を受けたことがある方は公費で接種できません。)

一部負担金

2,000円
※生活保護世帯の方は、一部負担金が免除になります。事前に生活福祉課で生活保護証明書の発行(要印鑑)を受けて、医療機関にお持ちください。

持ち物

対象者①の方、及び経過措置に該当する方
…案内ハガキ、健康保険証など(年齢、住所が確認できるもの)
対象者②の方…身体障害者手帳、健康保険証など(年齢、住所が確認できるもの)

その他

接種前に、接種の必要性、効果及び副作用について十分理解したうえで接種を受けてください。

※国の方針は今のところ、一生涯に1回の接種となっています。接種を希望される方は、期間内に接種することをお勧めします。

※平成29年度の対象者でこの予防接種を希望される方は、必ず平成30年3月31日までに接種を受けてください。

平成30年度 健康マイレージ事業のご案内 ID 1001193

市では、皆さんの健康づくりを応援するため、愛知県と協働で「いちのみや健康マイレージ事業」を実施しています。あなたも健康維持、健康増進のために、なにか取り組みを始めてみませんか。

健康マイレージってなに？

- ◆皆さんが、運動や食事など、日頃の生活習慣改善に向けた取り組みにチャレンジすることや、特定健康診査を始めとした各種健診の受診、市が開催する健康講座などに参加することでポイントを獲得するものです。
- ◆一定のポイント獲得者には、県内の協力店で特典（サービス）が受けられる「あいち健康づくり応援カード！ MyCa（まいか）」等を進呈します。

「いちのみや健康マイレージ」の参加方法

参加対象：18歳以上の一宮市民の方



チャレンジシートは2種類あります

チャレンジシートは保健センターでお渡ししています。市のウェブサイトからもダウンロードできます。

いちのみや健康マイレージ

検索

毎日チャレンジ版

自分で毎日続けられる目標を設定し、毎日実践してポイントを貯めます。
<例>・牛乳・乳製品をとる ・ストレッチを実施する ・1日3回歯を磨く
1日で1ポイント獲得。チャレンジ開始から2か月以内に30ポイント貯めます。
申請すると「MyCa(まいか)」と景品がもらえます。



イベント参加版（スタンプラリー）

いちのみや健康マイレージ対象事業の健康講座への参加や、特定健康診査、がん検診等を受診したことを保健センターへ申告するとポイント（スタンプ）がもらえます。

1イベントで1ポイント獲得。
5ポイント貯めると、「MyCa(まいか)」の交付申請ができます。また5ポイント毎に、景品が当たる抽選に応募できます。（最高4回まで）

平成30年度に健康診査やがん検診を受けた人はポイントがもらえるよ！
保健センターに健康手帳をお持ちください。



平成30年度 第1回 健康づくりウォーキング大会のご案内 ～浅井町の古墳群巡り～ ID 1004911

日時	5月19日(土)午前9時(受付8時30分～) (雨天決行。ただし警報が出た場合は中止。)	距離	約4.5km
集合場所	大野極楽寺公園管理棟前 (浅井町大野字小屋裏1400)	参加費	無料
問い合わせ	西まで ☎0586-86-5285 (平日10時～16時)	主催	一宮市健康づくりサポーター協議会
		申し込み	当日直接集合場所で受け付け

- *駐車場は第2駐車場をご利用ください。(集合場所の西約500mです。)
- 駐車場に限りがありますのでご承知ください。(第1駐車場の利用はご遠慮願います。)
- *平成30年度はウォーキング大会を4回開催します。
- *全4回完歩の方には完歩賞、3回完歩の方には達成賞を差し上げます。
(次回は9月を予定しています。)



妊娠したら…

母子健康手帳、母と子のしおりの交付

ところ：保健センター

妊娠がわかったら、下記のものを持参のうえ保健センターへお越しください。母子健康手帳と「母と子のしおり」を交付します。その際、保健師が面接させていただき、情報提供とともに、妊娠中から子育て期までの相談に対応することで、安心して産み育てる環境づくりや、きめ細かい支援を実施していきます。妊娠中に市外から転入された方への「母と子のしおり」の交付も保健センターで行います。
 <持ち物>妊娠届出書、妊婦のマイナンバーカード又は通知カードと運転免許証等本人確認のできるもの。

妊婦健康診査

「母と子のしおり」に綴じ込んである受診票を使い、愛知県内の医療機関で妊婦健康診査が14回公費負担で受診できます。県外の医療機関で妊婦健康診査を受ける場合の手続きについては、「母と子のしおり」をご覧ください。

32週家庭訪問

妊娠32週の頃に「出産準備寄り添い支援」として保健師が家庭訪問を行います。出産前の準備や体の変化、心配なことなど気軽に保健師にご相談ください。お申し込みは不要です。地区担当の保健師から妊娠届け出時にお知らせいただいた連絡先にお電話してからお伺いします。

妊産婦歯科健康診査

「母と子のしおり」に綴じ込んである受診票を使い、市内の協力歯科医療機関(4ページ参照)で妊娠中から産後1年以内の間に1回、公費負担で歯科健康診査が受けられます。歯科医療機関に予約をして受診してください。

産婦公費負担健康診査

対象：生活保護世帯、市民税非課税世帯、市民税が均等割のみ課税の世帯の方

出産後1か月までの健康診査を、一宮市立市民病院にて公費負担で受けられる制度です。お問い合わせ、手続きは保健センターへ。

マタニティクラス

※変更になる場合がありますので、今後発行の『健康ひろば』をご覧ください。



予約制です。妊娠中の過ごし方、育児について学びます。参加者同士の交流もあります。I、IIどちらか一つの参加も可能です。参加できる方はパパも一緒にどうぞ。

	4月	5月	6月	7月	8月	9月	10月	11月	12月	1月	2月	3月
I	8日(日)	12日(土)	10日(日)	8日(日)	11日(土)	9日(日)	14日(日)	10日(土)	9日(日)	20日(日)	9日(土)	10日(日)
II	27日(金)	22日(火)	25日(月)	27日(金)	28日(火)	25日(火)	26日(金)	27日(火)	17日(月)	25日(金)	26日(火)	25日(月)
ところ 申し込み	北保健 センター	中保健 センター	西保健 センター	北保健 センター	中保健 センター	西保健 センター	北保健 センター	中保健 センター	西保健 センター	北保健 センター	中保健 センター	西保健 センター
時 間	I：午前 9時30分～11時30分 (受付 午前9時15分～9時30分) II：午前 9時15分～11時30分 (受付 午前9時～9時15分)											
持 ち 物	母子健康手帳						担 当	保健師、助産師、栄養士、歯科衛生士				



赤ちゃんが生まれたら…

お子さんの健康を守るため、また、みなさんが安心して子育てができるように健診や教室を行っています。ぜひご利用ください。



新生児・産婦訪問（申し込み制）

対象	生後4週間（28日）以内の新生児と産婦
助産師が訪問して、発育や発達、授乳などについての相談をお受けします。	
申し込み方法	出生届提出の際に、「赤ちゃんが生まれました〈連絡票〉」の新生児・産婦訪問を希望するに○をつけて、窓口へ提出してください。または西保健センターへお申し込みください。

こんにちは赤ちゃん訪問

生後1～2か月の赤ちゃんがいる家庭に訪問員または保健師が訪問し、ご家族が安心して子育てをしていただくために、保健サービスの紹介と育児相談を行います。
 （新生児・産婦訪問を受けていない方が対象です。）

乳幼児健康診査、健康相談（保健センターで実施）

健康診査、健康相談はお子さんの生まれた日より日程が異なります。

毎月の実施日や対象児は『健康ひろば』で随時お知らせします。また、該当月の前々月に健康診査の案内が届きますのでご覧ください。案内が届かない場合は中保健センターへご連絡ください。

4か月児健康診査	おおむね4か月頃に実施します。 ※ブックスタートの説明とともに絵本をお渡しします。
	持ち物 母子健康手帳、4か月児健康診査質問票、バスタオル
1歳6か月児健康診査	おおむね1歳7か月頃に実施します。 ※歯科健康診査（希望者にはフッ素塗布）がありますので、歯磨きをしてお越しください。
	持ち物 母子健康手帳、1歳6か月児健康診査質問票、歯ブラシ
3歳児健康診査	おおむね3歳1か月頃に実施します。 ※尿検査があります。 ※歯科健康診査がありますので、歯磨きをしてお越しください。
	持ち物 母子健康手帳、3歳児健康診査質問票、目と耳のアンケート
9か月児健康相談	おおむね10か月頃に実施します。
	持ち物 母子健康手帳、9か月児健康相談質問票、バスタオル

※2歳児歯科健康診査は事前の案内はいたしませんので、『健康ひろば』をご覧ください。

2歳児歯科健康診査	誕生月の翌月にお越しください。 ※歯科健康診査（希望者にはフッ素塗布）がありますので、歯磨きをしてお越しください。 ※歯の染め出しを行います。
	持ち物 母子健康手帳、2歳児歯科健康診査質問票、歯ブラシ、タオル、コップ



乳児健康診査（医療機関で実施）

対象：乳児（1歳の誕生日の2日前まで）

「母と子のしおり」に綴じ込んである受診票を使い、愛知県内の医療機関で乳児健康診査が2回（生後1か月頃と生後6～10か月頃に受診が望ましい）、公費負担で受診できます。県外の医療機関で乳児健康診査を受ける場合の手続きについては、「母と子のしおり」をご覧ください。



教室・相談～年間予定～



※変更になる場合がありますので、今後発行の『健康ひろば』をご覧ください。

新米ママさん教室 (予約制)

1～3か月のお子さんとママを対象に、産後のからだや赤ちゃんの栄養について学びます。
参加者同士の交流や、妊婦さんとの交流もあります。ママさん友達をつくりませんか。

	4月	5月	6月	7月	8月	9月	10月	11月	12月	1月	2月	3月
と き	27日(金)	22日(火)	25日(月)	27日(金)	28日(火)	25日(火)	26日(金)	27日(火)	17日(月)	25日(金)	26日(火)	25日(月)
と ころ	北保健	中保健	西保健	北保健	中保健	西保健	北保健	中保健	西保健	北保健	中保健	西保健
申し込み	センター	センター	センター	センター	センター	センター	センター	センター	センター	センター	センター	センター
時 間	午前9時20分～11時30分 (受付：午前9時～9時20分)											
持 ち 物	母子健康手帳、バスタオル、授乳物品						担 当	助産師、保健師、栄養士				

離乳食教室 (予約制)

5か月を過ぎたら本格的な離乳食が始まります。うまく離乳食が進まない、食べてくれない、どうやって作ったらいいの？など、お母さんの悩みにお答えします。保護者向けの試食があります。

	4月	5月	6月	7月	8月	9月	10月	11月	12月	1月	2月	3月
中保健センター	☆3日(火)	◎15日(火)	☆5日(火)	◎3日(火)	☆7日(火)	◎4日(火)	☆2日(火)	◎6日(火)	☆4日(火)	◎8日(火)	☆5日(火)	◎5日(火)
西保健センター	◎20日(金)	☆18日(金)	◎15日(金)	☆20日(金)	◎24日(金)	☆14日(金)	◎19日(金)	☆16日(金)	◎14日(金)	☆18日(金)	◎15日(金)	☆15日(金)
北保健センター	◎11日(水)	☆9日(水)	◎13日(水)	☆11日(水)	◎8日(水)	☆12日(水)	◎10日(水)	☆14日(水)	◎12日(水)	☆9日(水)	◎13日(水)	☆13日(水)
時 間	午前10時～11時 (受付：午前9時45分～10時)											
持 ち 物	母子健康手帳						担 当	栄養士				

◎ごっこんコース…離乳食開始～8か月ごろ ☆もぐもぐコース…7か月～離乳の完了

幼児食教室～離乳食を卒業したら～ (予約制)

1歳～2歳頃の離乳食を卒業したお子さんの食事について、大切なことやポイントを学びます。

	4月	5月	6月	7月	8月	9月	10月	11月	12月	1月	2月	3月
中保健センター	16日(月)			30日(月)			29日(月)			29日(火)		
西保健センター			18日(月)			7日(金)			11日(火)			18日(月)
北保健センター		31日(木)			30日(木)			22日(木)			27日(水)	
時 間	午前10時～11時 (受付：午前9時30分～9時50分)											
持 ち 物	母子健康手帳						担 当	栄養士				

乳幼児健康講座 (予約制)

乳幼児をもつ方へ、子育て中に知っておきたい医学・薬学的知識をお伝えします。

	4月	5月	6月	7月	8月	9月	10月	11月	12月	1月	2月	3月
と き		17日(木)		26日(木)		13日(木)	18日(木)			24日(木)		28日(木)
と ころ		西保健		北保健		中保健	西保健			北保健		中保健
申し込み		センター		センター		センター	センター			センター		センター
時 間	午後1時30分～2時30分 (受付：午後1時20分～1時30分)											
持 ち 物	母子健康手帳						担 当	医師、歯科医師、薬剤師				

育児相談 (予約不要)

乳幼児の身体測定や発育・発達、食事、歯、子育てなどの相談に応じます。

	4月	5月	6月	7月	8月	9月	10月	11月	12月	1月	2月	3月
中保健センター	2日(月)	7日(月)	4日(月)	2日(月)	6日(月)	3日(月)	1日(月)	5日(月)	3日(月)	7日(月)	4日(月)	4日(月)
西保健センター	2日(月)	7日(月)	4日(月)	2日(月)	6日(月)	3日(月)	1日(月)	5日(月)	3日(月)	7日(月)	4日(月)	4日(月)
北保健センター	16日(月)	21日(月)	18日(月)	23日(月)	20日(月)	10日(月)	15日(月)	19日(月)	17日(月)	21日(月)	18日(月)	18日(月)
時 間	午後1時～3時											
持 ち 物	母子健康手帳、バスタオル						担 当	保健師、栄養士、歯科衛生士、心理相談員				

電話相談

保健センターで、お子さんの発育・発達、子育て、お母さんの体調などの相談に保健師、栄養士等が随時応じます。

乳幼児などの訪問

ご希望に応じて保健師が訪問します。

不妊治療費の一部を補助

ID 1009981

不妊治療には、治療内容によって次の補助制度を設けています。特定不妊治療費補助制度は、子育て支援の一環として県の補助に上乗せして市が補助を行っているものです。

一般不妊治療費補助制度		特定不妊治療費補助制度（市単独事業）
産科・婦人科等で受けた医療（健康）保険適用外の人工授精 （一宮市に住所を有する期間に受けた治療）	対象治療	指定医療機関で受けた医療（健康）保険適用外の体外受精・顕微授精 （愛知県の特定不妊治療費助成金が交付され、一宮市に住所を有する期間に受けた治療で、男性不妊治療を除く）
<ul style="list-style-type: none"> 当該補助金申請に係る治療開始日時時点の妻の年齢が43歳未満であること 不妊症と診断された法律上の夫婦であること 夫又は妻のいずれか一方、又は両方が一宮市に住所を有すること 医療保険（国民健康保険・社会保険等）に加入していること 夫と妻の前年の所得（1月から5月までに申請する場合は、前々年の所得）の合計額が730万円未満であること 	申請条件	<ul style="list-style-type: none"> 不妊症と診断された法律上の夫婦であること 夫又は妻のいずれか一方、又は両方が一宮市に住所を有すること 夫と妻の前年の所得（1月から5月までに申請する場合は、前々年の所得）の合計額が730万円未満であること 愛知県の特定不妊治療費助成金の交付を受けたものであること
自己負担額の1/2 （補助期間は申請した治療開始月から2年間で、1年度あたり上限4万5千円）	補助額	自己負担額から愛知県特定不妊治療費助成金交付額を控除した額 ※申請できる回数は通算2回 ※申請ごとの上限金額は10万円 ただし、上限金額に満たない場合、次回に繰り越すことはできません。
平成30年3月から平成31年2月までの治療分は、平成30年4月から平成31年3月25日まで	申請期限	愛知県の特定不妊治療費助成事業承認決定通知書の通知日から2か月以内

（注）申請についての詳細は、保健センターへお問い合わせください。

※平成29年度分（平成29年3月から平成30年2月までの治療分が対象）の一般不妊治療費補助制度の申請期限については、平成30年3月26日までとなります。期限を過ぎると申請できませんのでご注意ください。期限が近づくにつれて窓口が混雑しますので、お早めに申請してください。

お問い合わせは

中保健センター ☎72-1121 西保健センター ☎63-4833 北保健センター ☎86-1611

献血にご協力を



たった一つの大切な命を救うために、いつでも確実に血液が確保できるようご協力をお願いします。

会場	実施日 ^(注1)	時間 ^(注1)
イオンモール木曽川	4月・6月・8月・10月・12月の第3土曜日	午前10時～午後4時 ^(注2)
	5月・7月・9月・11月・1月・3月の第3日曜日	

（注1）実施日・時間については、イオンモール木曽川の都合により変更となる場合があります。

（注2）お昼休憩は正午～午後1時を予定していますが、30分ほど前後する場合があります。

詳しくは、愛知県赤十字血液センター（☎0561-84-1131）へお問い合わせください。

献血の基準など詳しくは愛知県赤十字血液センターのウェブサイト「献血される方へ」をご確認ください。

バーコードリーダーを搭載した携帯情報端末で、右記のQRコードを読み取ってからアクセスしてください。



平成30年度 犬の集合注射・新規登録日程表 ID 1002006

生後91日以上の子犬を飼っている方は、生涯1回の登録と、毎年原則4月から6月までの期間に1回の狂犬病予防注射を受けさせ、狂犬病予防注射済票の交付を受けなければならないことが法令で定められています。

市では、下記の日程で集合による狂犬病予防注射と新規登録の受付を実施しますので、ご都合のよい日にお越しください。なお、狂犬病予防注射は、動物病院で受けることもできます。

☆注射料…1頭3,400円(注射済票交付手数料含む) ☆登録手数料…1頭3,000円

と き	13:00~13:35	14:00~14:35	15:00~15:35
4月16日(月)	三条錬成館	富田公民館	ゆうゆうのやかた
17日(火)	丹陽町多加木記念館公民館	大和町妙興寺公民館	大和町毛受公民館
18日(水)	浅井町大野公民館	葉栗公民館(出張所)	木曾川商工会
19日(木)	奥公民館(出張所)	木曾川町玉ノ井賀茂神社	北方町中島公民館
20日(金)	丹陽町伝法寺本郷公民館	千秋町小山公民館	千秋町馬場公民館
23日(月)	開明老人いこいの家	今伊勢町本神戸酒見神社	中保健センター
24日(火)	時之島公民館	浅井公民館(出張所)	笹野公民館
25日(水)	木曾川町黒田神明社	北方町狐塚公民館	北方公民館(出張所)
26日(木)	今伊勢公民館(出張所)	奥町前並二公民館	木曾川町以覚寺
5月9日(水)	千秋公民館(出張所)	千秋町浅野羽根旧社務所跡地	丹陽町あずら公民館
10日(木)	西成公民館(出張所)	JA愛知西 瀬部支店	丹羽公民館
11日(金)	萩原公民館(出張所)	尾西南部生涯学習センター	西中野公民館
14日(月)	丹陽町中三ツ井公民館	JA愛知西 浅野支店	向山公民館(旧中保健センター)
15日(火)	大和公民館(出張所)	萩原ライスセンター(中島野菜出荷所)	大和町於保公民館

- ・登録済みの飼い犬については、飼い主の方へ4月に案内ハガキを送付しますので、内容をご確認いただき、現状と異なる場合には必ず保健センターまでご連絡ください。また、注射にお出かけの際は、必ず集合注射会場・動物病院にこの案内ハガキをお持ちください。
- ・動物病院で注射済票の交付が受けられない場合は、狂犬病予防注射を実施したことの証明書をお持ちのうえ、保健センターで注射済票の交付を受けてください。手数料550円が必要です。

猫の避妊・去勢手術費の一部を補助 ID 1021535

補助を受けるには

- ①市内の補助対象動物病院(※右記一覧表参照)で手術日の予約を行ってください。
- ②手術を受ける前に下記の場所で補助券の交付申請を行ってください。
※印鑑が必要です。(誤記を訂正する場合)
※手術後は申請の受付はできません。
- ③市から交付された補助券を、手術を受ける前に動物病院にお渡しください。

補助金額

避妊手術…1匹 3,000円 去勢手術…1匹 1,600円
※手術費用から補助金額分が差し引かれます。

申請場所

- 保健センター…その場で補助券を交付します。
 - 市民課、木曾川事務所総務窓口課、出張所
…後日、中保健センターより補助券を郵送します。
- お急ぎの方は保健センターにて申請をお願いします。

手術費補助対象動物病院一覧表

連 区	動物病院	電話番号
宮 西	大樹アニマルクリニック	85-8636
	村上犬猫病院	71-3008
神 山	加藤獣医科病院	43-0318
	あいわ動物病院	23-4676
富 士	たんぼぼ動物病院	26-7535
	きそがわペットクリニック	51-6699
葉 栗	伊藤どうぶつ病院	81-1241
	豊島犬猫病院	71-8182
丹 陽 町	ときのしま動物病院	51-1600
	一宮西動物病院	44-6032
浅 井 町	妙興寺どうぶつ病院	52-2022
	遠藤獣医科	46-2050
大 和 町	加藤犬猫病院	61-4183
今伊勢町	チアキ動物病院	81-5008
奥 町	シークペットクリニック	64-3213
千 秋 町	ふるはし動物病院	43-2885
小信中島	いわはし動物の病院	67-2288
三 条	よしむら動物病院	62-8021
朝 日	さとう動物病院	87-1515
開 明	スマイル動物病院	58-3211
木曾川町		

お問い合わせは

中保健センター ☎72-1121 西保健センター ☎63-4833 北保健センター ☎86-1611

☆健康日本21いちのみや計画推進講座☆

市民の皆さんに楽しく健康づくりに取り組んでいただくために運動や栄養、歯などをテーマに講座を開催します。これから健康づくりを始めようと思っている方、より健康を目指している方、ぜひご参加ください。

すべて
いちのみや
健康マイレージ
対象事業です

すっきり!運動教室

※同じ内容の教室は、1年度ひとり1回の参加に限らせていただきます。

とき	ところ・申し込み	時間	内容	定員	担当
4月26日(木)	北保健センター ☎86-1611	午前10時～ 11時30分	「筋力アップ・ロコモ予防」 健康講話と運動実技	30名	保健師 健康づくり リーダー
5月30日(水)	中保健センター ☎72-1121	午後 2時～ 3時30分	「サヨナラ内臓脂肪」 健康講話と運動実技	30名	保健師 健康づくり リーダー

【受付時間】 開始時間の15分前より

【持ち物】 健康手帳、いちのみや健康マイレージイベント参加版(お持ちの方)、バスタオルまたはヨガマット(お持ちの方)、タオル、お茶をお持ちください。運動のできる服装、靴でお越しください。北センターは室内靴が必要です。

【予約制】 3月1日(木)から申し込みを受け付けます。(定員になり次第しめきり)

※治療中の病気のある方は、主治医の許可をもらってからお申込みください。

からだにやさしい栄養教室

※2日間コースです。



とき	ところ・申し込み	時間	内容	定員	担当
4月23日(月)	西保健センター (尾西庁舎3階) ☎63-4833	午前10時～ 11時30分	管理栄養士がお勧めするバランス食	24名	管理栄養士
5月29日(火)		午前10時～ 午後1時	調理実習		

【受付時間】 午前9時45分～10時

【持ち物】 健康手帳、いちのみや健康マイレージイベント参加版(お持ちの方)
※5月29日：実習材料費350円、エプロン、三角巾、ふきん(2～3枚)をお持ちください。
託児はありません。

【予約制】 3月1日(木)から申し込みを受け付けます。(定員になり次第しめきり)

禁煙個別サポート

禁煙に取り組もうと思っても、一度失敗すると気持ちが折れてしまい、とうとう挫折。そんな経験はありませんか?

希望者の方に、個別支援で一人ひとりに合った方法で禁煙をサポートし、禁煙成功をめざします。申し込みは、各保健センターで随時受け付けています。



タバコを吸っていない人の肺

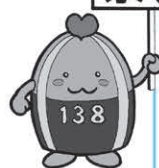


タバコで汚れた肺

禁煙個別サポートスケジュール

- ①申し込み後、初回面接。尿中ニコチン濃度検査、呼気一酸化炭素濃度検査(以下、検査)実施。⇒禁煙開始!
- ②1週間後面接。検査実施。離脱症状へのアドバイス。
- ③1か月後と2か月後に面接または電話で個別支援。
- ④3か月後面接。検査実施。禁煙継続に向けての支援。⇒禁煙成功!

禁煙



お子さんだけでなくお母さんをはじめ同伴の方も体調の悪いときは来所を控えていただき、別の日に受診してください。



- ・各健康診査の所要時間は90～120分です。
- ・指定の日に体調や都合が悪い方や他保健センターでの受診を希望される方は事前に担当する保健センターにご連絡ください。
- ・転入などで事前に案内が届かない場合は、中保健センターにご連絡ください。

4か月児健康診査

該当受診月の前々月に健康診査の案内が届きます。

○ブックスタートの説明とともに絵本をお渡しします。

【持ち物】母子健康手帳、質問票（事前の案内に同封）、バスタオル

ところ	月	日	対象児	月	日	対象児	受付時間
中保健センター	4	6日(金)	平成29年12月1日～ 平成30年1月2日生	5	18日(金)	平成30年1月3日～ 1月24日生	午後1時10分～2時
		20日(金)			25日(金)		
		27日(金)					
西保健センター	4	17日(火)	平成29年12月1日～ 12月27日生	5	1日(火)	平成29年12月28日～ 平成30年1月23日生	午後1時10分～2時
		24日(火)			15日(火)		
北保健センター	4	10日(火)	平成29年12月1日～ 12月31日生	5	8日(火)	平成30年1月1日～ 1月31日生	午前9時10分～10時
		24日(火)			22日(火)		

1歳6か月児健康診査

（おおむね1歳7か月の子）該当受診月の前々月に健康診査の案内が届きます。

○歯科健康診査（希望者にはフッ素塗布）を行いますので、歯磨きをしてお越しください。

【持ち物】母子健康手帳、質問票（事前の案内に同封）、歯ブラシ

ところ	月	日	対象児	月	日	対象児	受付時間
中保健センター	4	10日(火)	平成28年9月1日～ 9月27日生	5	1日(火)	平成28年9月28日～ 10月24日生	午後1時～2時
		17日(火)			15日(火)		
西保健センター	4	12日(木)	平成28年9月1日～ 10月1日生	5	10日(木)	平成28年10月2日～ 11月1日生	
		26日(木)			24日(木)		
北保健センター	4	5日(木)	平成28年9月1日～ 10月6日生	5	17日(木)	平成28年10月7日～ 10月26日生	
		19日(木)					

3歳児健康診査

（おおむね3歳1か月の子）該当受診月の前々月に健康診査の案内が届きます。

○尿検査があります。

○歯科健康診査を行いますので、歯磨きをしてお越しください。

【持ち物】母子健康手帳、質問票、目と耳のアンケート（事前の案内に同封）

ところ	月	日	対象児	月	日	対象児	受付時間
中保健センター	4	5日(木)	平成27年3月1日～ 3月27日生	5	17日(木)	平成27年3月28日～ 4月23日生	午後1時～2時
		19日(木)			24日(木)		
西保健センター	4	4日(水)	平成27年3月1日～ 4月1日生	5	2日(水)	平成27年4月2日～ 5月3日生	
		18日(水)			16日(水)		
北保健センター	4	25日(水)	平成27年3月1日～ 3月18日生	5	9日(水)	平成27年3月19日～ 4月23日生	
					23日(水)		

2歳児歯科健康診査

事前の案内はいたしませんので、直接対象日にお出かけください。

○歯科健康診査（希望者にはフッ素塗布）を行いますので、歯磨きをしてお越しください。

○歯の染め出しを行います。

【持ち物】母子健康手帳、質問票（1歳6か月児健康診査の事前の案内に同封）、歯ブラシ、タオル、コップ

ところ	月	日	対象児	月	日	対象児	受付時間
中保健センター	4	19日(木)	平成28年3月1日～ 3月15日生	5	17日(木)	平成28年4月1日～ 4月15日生	午前9時～10時
		26日(木)			24日(木)		
西保健センター	4	5日(木)	平成28年3月1日～ 3月31日生	5	10日(木)	平成28年4月1日～ 4月30日生	
北保健センター	4	12日(木)	平成28年3月1日～ 3月31日生	5	10日(木)	平成28年4月1日～ 4月30日生	

お問い合わせは

中保健センター ☎72-1121

西保健センター ☎63-4833

北保健センター ☎86-1611

健康診査、教室等でお越しの際は、会場や駐車場でのお子さんの安全について十分ご注意ください。
保健センターの駐車場が混雑します。できる限り公共交通機関を利用してください。

お知らせ

一宮市立市民病院「健康教室」の開催案内



マタニティマーク
妊産婦にやさしい環境づくりを推進するものです。

新生児・産婦訪問

生後4週間以内の赤ちゃんがいるお宅を助産師が訪問して、発育や育児についての相談をお受けします。
対象：生後4週間(28日)以内の新生児とお母さん

内容：体重測定、育児相談、授乳相談

費用：無料

ご準備いただくもの：母子健康手帳、認印、バスタオル

※里帰り出産で一時的に市内に滞在される方も申し込みできます。
※お申し込み、お問い合わせは、西保健センターへ

妊産婦歯科健康診査

妊娠中から産後1年までの間に1回、妊産婦歯科健康診査受診票(母子のしおりに綴じ込み)を使用して、市内協力歯科医療機関にて公費負担で歯科健康診査が受けられます。妊産婦歯科健康診査受診票と母子健康手帳を提示し、受診してください。

産婦公費負担健康診査

産婦の健康の保持増進を図るため、産後1か月までの健康診査(1回)を公費負担します。対象となる方は、次のいずれかの世帯の方で、一宮市立市民病院で健診を受診する場合です。

- ◎生活保護世帯
- ◎市民税非課税世帯
- ◎市民税が均等割のみ課税世帯

※手続き、お問い合わせは、中保健センターへ

こどもには赤ちゃん訪問

生後1〜2か月の赤ちゃんがいる家庭に訪問員が訪問し、ご家族が安心して子育てをしていただくために保健サービスの紹介と育児相談を行います。

母と子のしおりの中の「赤ちゃんが生まれました(連絡票)」を出生届の提出の際に、市民課、尾西事務所窓口課、木曾川事務所総務窓口課、出張所の窓口へ提出してください。事前に連絡してから、お問い合わせします。

なお、出生届を市外に提出された方は電話でご連絡ください。

助産師による新生児・産婦訪問または保健師による訪問を受けていない方が対象となります。

※お問い合わせは、各保健センターへ

9か月児健康相談

(おおむね10か月の子) 該当受診月の前々月に健康相談の案内が届きます。

【持ち物】 母子健康手帳、質問票(事前の案内に同封)、バスタオル

ところ	月	日	対象児	月	日	対象児	受付時間
中保健センター	4	18日(水)	平成29年6月1日～ 6月27日生	5	2日(水)	平成29年6月28日～ 8月7日生	午前9時～10時
		25日(水)			16日(水)		
西保健センター	4	17日(火)	平成29年6月1日～ 7月2日生	5	1日(火)	平成29年7月3日～ 8月3日生	
		24日(火)			15日(火)		
北保健センター	4	5日(木)	平成29年6月1日～ 7月6日生	5	17日(木)	平成29年7月7日～ 7月28日生	
		19日(木)					

対象地区についてのお知らせ

乳幼児健康診査、各種教室、相談については、原則として担当する保健センターの利用をお願いします。ただし、都合の悪い方は、他の保健センターの利用も可能です。

中保健センター	宮西、貴船、神山、大志、向山、富士、西成、丹陽町、千秋町の連区
西保健センター	大和町、奥町、萩原町、起、小信中島、三条、大徳、朝日、開明の連区
北保健センター	葉栗、浅井町、北方町、今伊勢町、木曾川町の連区

一宮市立市民病院「健康教室」の開催案内

とき	ところ	時間	テーマ	講師
3月20日(火)	一宮市立市民病院 南館11階講堂	午後2時～ 3時30分	がん放射線治療の利点と欠点 ～切らずに治せるがんがある～	放射線治療科医師
5月30日(水)			認知症の症状・予防について	認定看護師 作業療法士

【対象】 患者及び地域の方 【参加費】 無料
【申し込み】 一宮市立市民病院1階総合受付にて事前申し込み、または当日会場にて受付
【問い合わせ】 一宮市立市民病院管理課 ☎ 71-1911 (内線 2004)

教室

*すべて予約が必要です。

マタニティクラス この教室は男女共同参画推進事業です

参加者同士、交流しながら妊娠中の過ごし方や育児について学びます。

- I**
- 妊娠してからの心とからだの変化
 - 抱っこ・沐浴体験
 - 妊婦擬似体験（パパの中の希望者）

- II**
- 母乳育児
 - 妊娠中の食生活
 - ママと赤ちゃんの歯の話
 - 新米ママさんとの交流

対象 妊婦
*I、IIどちらか一つの参加も可能です。
*参加できる方はパパも一緒にどうぞ。

定員 各30名(定員になり次第しめきり)
*3月1日(木)から申し込みを受け付けます。

ところ 申し込み	とき	I	II
北保健センター	4月	8日(日)	27日(金)
中保健センター	5月	12日(土)	22日(火)

時間 I:午前9時30分~11時30分(受付9時15分~9時30分)
II:午前9時15分~11時30分(受付9時~9時15分)

持ち物 母子健康手帳

※西保健センターは6月に実施します。

新米ママさん教室

参加者同士、交流しながら赤ちゃんの栄養やお母さんの産後のからだについて学びます。
妊婦さんとも交流します。

対象 開催日に1~3か月のお子さんとママ
定員 各20名(定員になり次第しめきり)
*3月1日(木)から申し込みを受け付けます。
*出産後にお申し込みください。

ところ・申し込み	とき
北保健センター	4月27日(金)
中保健センター	5月22日(火)

時間 午前9時20分~11時30分(受付9時~9時20分)
持ち物 母子健康手帳、バスタオル、授乳物品

※西保健センターは6月に実施します。

離乳食教室

*安全のため申し込み人数が多い場合は、お断りすることがあります。
ごっくんコース【離乳の開始(5・6か月頃)~8か月頃】と、
もぐもぐコース【7か月頃~離乳の完了】に分けて行います。
*3月1日(木)から申し込みを受け付けます。

ところ・申し込み	4月	5月
中保健センター	もぐもぐコース 3日(火)	ごっくんコース 15日(火)
尾西庁舎5階 (申込:西保健センター)	ごっくんコース 20日(金)	もぐもぐコース 18日(金)
北保健センター	ごっくんコース 11日(水)	もぐもぐコース 9日(水)

時間 午前10時~11時(受付9時45分~10時)
持ち物 母子健康手帳

幼児食教室 ~離乳食を卒業したら~

1歳~2歳頃の離乳食を卒業したお子さんの食事について、大切なことやポイントを学びます。

定員 各30名...1回のみ参加です。
託児 各15名...教室の1週間前にしめきり
(ただし、定員になり次第しめきります。)

*3月1日(木)から申し込みを受け付けます。

ところ・申し込み	とき
中保健センター	4月16日(月)
北保健センター	5月31日(木)

時間 午前10時~11時(受付9時30分~9時50分)
持ち物 母子健康手帳
託児を利用される方は、下記のものに名前を書いてひとつのカバンにまとめてお持ちください。
・お茶・おしぼり(できれば布のもの)
・おむつ・着替え・バスタオル

※西保健センターは6月に実施します。

乳幼児健康講座

テーマ 「子どもの目」
~知らないことがいっぱい!
子どもの目をろうろ~
眼科医師が説明します。

対象 乳幼児をもつ親
定員 30名(定員になり次第しめきり)
*3月1日(木)から申し込みを受け付けます。

ところ・申し込み	とき
西保健センター	5月17日(木)

時間 午後1時30分~2時30分(受付1時20分~1時30分)
持ち物 母子健康手帳



お知らせ

健康相談

大人の方(40歳以上)

40歳以上の方を対象に、生活習慣病や健康管理についての相談に応じます。

【担当】医師、看護師

【時間】午後1時30分～3時

ところ	4月	5月
神山としよりの家	26日(木)	24日(木) 31
奥としよりの家	4日(水)	2日(水)
千秋老人いこいの家	16日(月)	21日(月) 28
葉栗老人いこいの家	12日(木)	10日(木)
丹陽老人いこいの家	13日(金)	11日(金)
萩原老人福祉センター	20日(金)	18日(金)
浅井老人いこいの家	5日(木)	10日(木)
時之島老人いこいの家	27日(金)	25日(金)
北方老人いこいの家	24日(火)	22日(火)

育児相談



乳幼児を持つお母さん方を対象に、発育・発達、食事、歯、子育ての悩みについての相談に応じます。

【担当】保健師、栄養士、歯科衛生士、心理相談員

【時間】午後1時～3時

【持ち物】母子健康手帳、バスタオル

ところ	4月	5月
中保健センター	2日(月)	7日(月)
西保健センター	2日(月)	7日(月)
北保健センター	16日(月)	21日(月)

保健師、栄養士による電話相談は随時行っています。



中保健センター ☎ 72-1121
西保健センター ☎ 63-4833
北保健センター ☎ 86-1611



お子さんから大人の方

赤ちゃんからお年寄りまでを対象に、育児相談、生活習慣病の予防や食事に関することなど、健康についての相談に応じます。

【担当】保健師

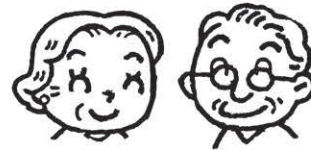
☆印は栄養士による相談も行います。

◎印は歯科衛生士による相談も行います。

【時間】午前9時30分～11時30分、午後1時～3時

※尾西南部公民館は午前中のみです。

【持ち物】40歳以上の方は健康手帳をお持ちください。お持ちでない方は、当日発行できます。赤ちゃんのご相談の方は、母子健康手帳、バスタオルをお持ちください。



ところ	4月	5月	ところ	4月	5月
葉栗公民館(出張所)	4日(水)☆	2日(水)◎	奥公民館(出張所)	25日(水)☆	23日(水)◎
西成公民館(出張所)	13日(金)◎	11日(金)☆	萩原公民館(出張所)	9日(月)☆	14日(月)◎
丹陽公民館(出張所)	12日(木)◎	10日(木)☆	千秋公民館(出張所)	13日(金)☆	11日(金)◎
浅井公民館(出張所)	4日(水)◎	2日(水)☆	尾西南部公民館 ※	25日(水)◎	23日(水)☆
北方公民館(出張所)	18日(水)☆	16日(水)◎	中保健センター	毎週月～金曜日 (祝日・休日を除く)	
大和公民館(出張所)	11日(水)◎	9日(水)☆	西保健センター		
今伊勢公民館(出張所)	2日(月)◎	7日(月)☆	北保健センター		

○暴風警報が発令された場合、公民館での健康相談は中止します。
○変更になる場合がありますので、詳しくは保健センターにお問い合わせください。





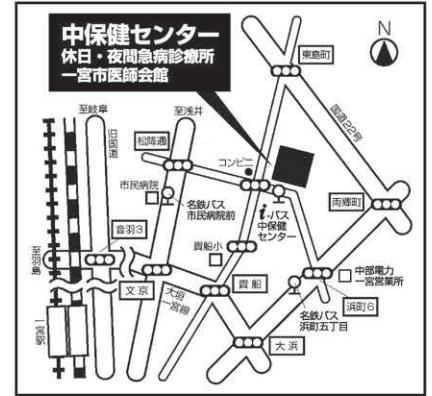
一宮市中保健センター (休日・夜間急病診療所、医師会館併設)

〒491-0076 一宮市貴船町3丁目2番地
(☎72-1121、FAX 72-2056)

※カーナビは、『一宮市医師会館』(☎0586-71-7531)で検索

- 名鉄バス** 名鉄一宮駅バスターミナル④番乗り場
「江南駅」「江南団地」行き(約9分乗車)
「浜町五丁目」停留所下車 徒歩約490m(約7分)
- 名鉄一宮駅バスターミナル③番乗り場
「宮田本郷」「川島」行き(約9分乗車)
「市民病院前」停留所下車 徒歩約660m(約9分)

- i-バス** 一宮コース「市民病院」行き
名鉄一宮駅発(毎時30分発、約15分乗車)「25.中保健センター」停留所下車すぐ

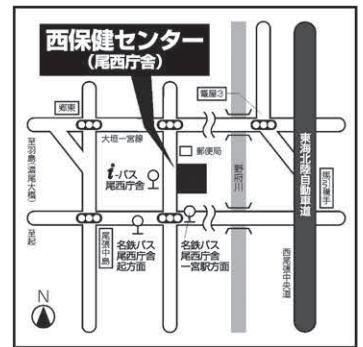


一宮市西保健センター (尾西庁舎3階)

〒494-8601 一宮市東五城字備前12番地
(☎63-4833、FAX 64-1666)

- 名鉄バス** 名鉄一宮駅バスターミナル②番乗り場
「起(郷北)」「尾張中島」「西中野」「蓮池」行き(約10分乗車)
「尾西庁舎」停留所下車 徒歩約200m(約3分)

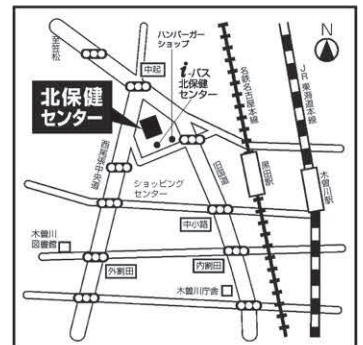
- i-バス** 尾西北コース「17.尾西庁舎」停留所下車すぐ
尾西南コース「30.尾西庁舎」停留所下車すぐ



一宮市北保健センター

〒493-0001 一宮市木曾川町黒田字中沼南ノ切27番地
(☎86-1611、FAX 86-1612)

- 名鉄電車** 名鉄名古屋本線「黒田駅」下車 徒歩約420m(約6分)
- JR** JR東海道本線「木曾川駅」下車 徒歩約700m(約10分)
- i-バス** 木曾川・北方コース
「14.北保健センター」停留所下車すぐ



【広告】

相続・遺言・家族信託

- 高齢者の財産管理・認知症対策
- アパートオーナーの相続対策
- おひとり様の相続・死後事務委任契約
- 見守り契約・任意後見・成年後見
- 不動産名義変更(相続・贈与)



愛知県司法書士会所属(第1286号) お気軽に
ご相談ください。 **【相談無料】**
司法書士 福井武男事務所
一宮市新生4丁目4番7号1階
(一宮駅徒歩8分、一宮年金事務所すぐ東)
☎0586-48-4250
<http://WWW21.tiki.ne.jp/~zab40233/> 福井武男事務所 検索 駐車場有

一宮駅西口から徒歩3分(駐車場あり)お気軽にご相談下さい。 弁護士法人一宮総合法律事務所

〈主な取扱業務〉

民事裁判・調停等、相続問題・遺言、債務整理(過払金)、交通事故、離婚、借地・借家、不動産事件、中小企業法務、債権回収、労働事件…

「交通事故(人身事故)」・「相続問題・遺言」
のご相談は無料です。

尾張一宮駅前ビル(i-ビル)夜間・無料・法律相談会 実施中!
詳細はHP又はお電話でお問い合わせ下さい。
(毎月1回、完全予約制)

弁護士法人一宮総合法律事務所(愛知県弁護士会所属) **TEL0586-43-3800**
弁護士 野村一磨 阿部 裕之
床谷 明彦 営業時間:AM9:30~PM5:30
一宮市神山1-1-6 のむらビル3階 ※詳細はHPをご覧ください。

★広告の内容に関する問い合わせは直接広告主へお願いします。