

安全・安心 ふれあい 連携

発行者：朝日連区地域づくり協議会・広報委員会

【連区あれこれ】：少し前の催事

☆10/7(日) 第31回 **韮江ちょうちん祭り** が楽しく行われました。緑地公園の周りには、子供たちが描いたちょうちんが置かれ、池にもちょうちんが浮かべられていて幻想的でした。民謡を聴いたり、どじょうすくいの踊りを楽しんだり、パン食い競争をしたりしました。



☆12/3(月) **福祉講演会** 14:00～南部公民館

朝から雨の中、社会福祉協議会朝日支会主催の福祉講演会が開催され、民生委員の皆さんをはじめ64名が参加しました。講師は、一宮市高年福祉課の滝藤京子さんと弁護士の宇都木寧さんで、「高齢者を見守る地域の力」をテーマに、(1)認知症について、症状などの理解と家族の気持ち、介護の苦勞などについて具体例をあげながら話されました。また、(2)最近の特殊詐欺事例について、高齢者がねらわれる現状と本人やまわりのとるべき予防策を、具体的に教えてもらいました。



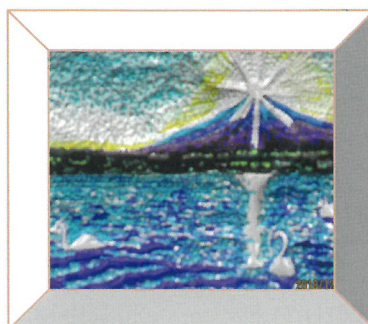
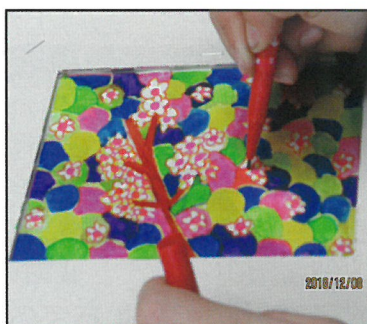
いろいろな認知症が



実は私自身3回も被害に

☆12/8(土) **アルミ缶アート** 9:00～南部公民館

小寒い曇天の日に、毎年行われる学校外活動に43名の児童が参加して、アイデアと腕を競い合いました。既成のデザイン画やキャラクターを題材にしたり、独自の絵を使ったりして、2時間余りで自分の作品を仕上げました。毎年競技会に出品して成果を楽しみにする児童がいますし、自分の小学校で校内展示してもらおう機会も作られました。



一番に出来たよ

☆今年のお正月も各地の神社で門松が立てられました。よく見るとさまざまな姿がありました。



☆朝日連区地域づくり協議会のこれから 朝日連区地域づくり協議会会長 北川 登



平成30年度末を迎え、次年度の準備にとりかかる時期となりました。また、2ヶ月後には新元号の下に新たな時代の幕開けとなります。朝日連区にとっても、飛躍の節目としたいものです。

さて、次年度は朝日連区地域づくり協議会提案事業実施の最終年度を迎え、次の2つの事業を実施します。

- (1) 災害時救援資材等整備事業 (2) 史跡・文化財等の情報整備事業

特に(2)については、朝日連区を中心に郷土の史跡、遺跡、神社、仏閣等を過去2年間にわたり調査研究し、その情報を地図と資料集にまとめます。連区のウォーキング大会や小中学校の郷土学習などに活用していただけるものと期待しています。

【トピック】:最近の催事



○1/18(土) 上祖父江本郷の尾西観音で今年も初観音供養が行われました。



○2/3(日) 朝日69会が須佐之男社近くのJA経済センターにて、国府宮奉納の鏡餅を来場した皆さんと協力してつきました。そして、振る舞い餅をして厄を分かち合いました。



《ルネサンス朝日》22  朝日地区の再発見を! (正解は次号)

今回も今までの内容を振り返ってみましょう。どれだけ覚えておられますか?

- I 朝日村の神社で最も古い記録(和銅元年=708年)に出てくるのは何神社? 答え()
- II 朝日村の神社で次に古い記録(貞観七年=865年)に出てくるのは何神社? 答え()
- III 旧尾西市内の神社で一番古い記録(慶雲三年=706年)に出てくるのは何神社? 答え()

【69号の正解】 I 朝日村の大きな山：砂の山の富田山 II 朝日村の第二の山：朝西小の建つ土地は高須賀山の上 III 朝日村の第三の山：お富士さまの祀ってある地は山玉野