

# 健康ひろば

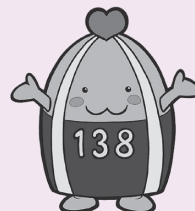


「女子力アップ教室」の様子

## 目次

市民のみなさんの健康に役立つ記事が掲載されています。

特定健康診査・特定保健指導・後期高齢者健康診査を受診しましょう	2~3
がん等を早期発見するための検診です	4
胃がん検診(胃内視鏡検査)の希望者を募集します	5
健診等協力医療機関一覧表	6
協力歯科医療機関一覧表/歯と口の健康づくり推進条例を制定	7
予防接種協力医療機関一覧表	8
成人用肺炎球菌予防接種のご案内	9
大人の風しん予防接種費用を助成/定期予防接種の再接種費用を助成	10
いちのみや健康マイレージ	11
健康づくりの教室・講座のご案内	12
乳幼児健康診査のご案内	13
子育ての教室・講座のご案内/新生児・産婦訪問のご案内	14
健康相談のご案内	15
女性のための健康診査の希望者を募集します	16



一宮市マスコットキャラクター「いちみん」

40歳から  
74歳の方へ

# 特定健康診査 特定保健指導を受診しましょう!

ID 1001237

ご加入の医療保険者は、被保険者やその被扶養者で40歳になる方から74歳の方に対して、特定健康診査・特定保健指導を実施します。

一宮市国民健康保険（一宮市国保）にご加入の方の特定健康診査は、対象となる方に受診のご案内をお送りします。忘れずに年に一度の健康チェックをしましょう。

## ◆ 特定健康診査とは？

「特定健康診査」は、生活習慣病の予防や早期発見のために、メタボリックシンドロームに着目した検査項目での健康診査です。腹囲やBMI(体重(kg)÷身長(m)<sup>2</sup>)から生活習慣病の大きな要因となる内臓脂肪のリスクの有無を判定します。他にも、血圧測定や、血糖・血中脂質や肝機能の状態を見る血液検査、尿検査、そして喫煙歴や食生活などの生活習慣に関する問診が行われます。

## ◆ 特定保健指導とは？

特定健康診査の結果により、腹囲やBMIの値が一定の基準を超える方に対して、高血圧・高血糖・脂質異常症や喫煙歴の追加リスク数に応じて実施する「動機づけ支援」「積極的支援」といった指導を「特定保健指導」といいます。内容は、医師や保健師等による、運動や食事を中心とした生活習慣の改善支援です。特定保健指導だけでは改善が見込まれず、服薬による治療を必要とする方は対象となりません。

### 動機づけ支援（生活習慣改善支援の必要性が中程度の方）

医師等との面接において行動目標を設定し、個々の生活習慣を改善する実践的な指導を行います。

3か月から6か月後に、身体状況や生活習慣に変化が見られたかの評価を行います。

### 積極的支援（生活習慣改善支援の必要性が高い方）

動機づけ支援と同様の面接による指導を行います。

また、3か月以上継続的に行われる支援プログラムを通じてきめ細やかな生活習慣の改善支援を実施し、3か月から6か月後にその評価を行います。

## ◆ 特定健康診査・特定保健指導の実施について

### 1. 特定健康診査の対象となる方には…

一宮市国保にご加入で対象となる方には、4月下旬に特定健康診査受診券をお送りします。受診の際は、市内協力医療機関（この「健康ひろば」6ページに一覧表掲載）へ保険証と受診券を提示し受診します。受診案内に同封する問診票を自宅で記入しご持参いただくと、受診時間が短縮できます。受診後2～3週間ほどで結果が出ますので、直接医療機関にて健診結果通知表を受け取り、医師から生活習慣の見直しや改善のきっかけとなる情報提供を受けます。

なお、**職場の健康保険**にご加入の方は、受診券の発行の際に申し出が必要な場合があります。また健診内容や受診できる医療機関も異なりますので、加入されている医療保険者（健康保険証発行元）にご確認ください。

## 一宮市国保の健診の流れ

### ① 受診案内の送付

対象となる方には、4月下旬に、受診券と問診票をお送りします。

### ② 医療機関にて受診

保険証、受診券、記入済みの問診票、健康手帳(お持ちの方)を忘れずご持参ください。

無料です

### ③ 受診結果の確認(2～3週間後)

医師が、結果説明と生活習慣の見直しに関する情報提供をします。直接医療機関へお出かけください。

### 2. 特定保健指導の対象となる方には…

一宮市国保では、特定健康診査を受診した医療機関での受診結果説明時に、「動機づけ支援」または「積極的支援」の対象となる方には、医師等が特定保健指導の初回面接を実施します。積極的支援の方は、引き続き管理栄養士等が3か月以上の継続支援を行います。費用は無料ですので、必ず受診をお願いします。なお、医療機関で特定保健指導の受診ができない方には、市の保健師等が初回面接と継続支援を行います。詳しくは、受診結果説明時にお渡しするパンフレットをご覧ください。

なお、**職場の健康保険**にご加入の方は実施方法が異なります。詳しくは、加入されている医療保険者にご確認ください。

75歳以上の  
方は

# 後期高齢者医療健康診査で 年に一度の健康チェックをお忘れなく!

ID 1014086

75歳以上または一定の障害がある65歳以上の愛知県後期高齢者医療にご加入の方には、後期高齢者医療健康診査を実施します。対象となる方には、健康診査受診券と問診票をお送りいたします。

ただし、平成30年8月以降に75歳になり愛知県後期高齢者医療の被保険者となる方は、75歳になる前日までに、加入されている健康保険が実施する特定健康診査を受診してください。

## ◆ 一宮市国保の特定健康診査と後期高齢者医療健康診査

健康診査の種類	特定健康診査	後期高齢者医療健康診査
ご加入の健康保険	一宮市国民健康保険	愛知県後期高齢者医療
健診対象者	① 4月1日時点の加入者で以下の方 ・今年度に40歳～74歳になる方 ・今年度に75歳になる方で、 8月～翌3月生まれの方  ※4月2日以降に資格取得された方で、受診を希望される方は、保険年金課までお申し出ください(来庁不要。電話で可)。資格取得届出時期と申し出時期によっては、受診券を発行可能です。	① 4月1日時点の加入者(以下の方) ・75歳以上の方 ・一定の障害があると認められた65歳以上の方  ② 今年度に75歳になる方で、 4月～7月生まれの方  <div style="border: 1px solid black; padding: 5px; display: inline-block;">昭和18年4月～7月 生まれの方にご注意!</div>
受診券の 送付時期	<b>4月下旬に送付</b> ただし、平成30年4月以降に国保資格の取得の届出があり、さかのぼって4月1日に資格がある方は、届出月の翌月の下旬  <div style="border: 1px solid black; padding: 5px; display: inline-block;">昭和18年8月～10月生まれ の方は有効期限にご注意!</div>	<b>4月下旬に送付</b> ただし、上記の②に該当する方は、誕生月の翌月の下旬  ※現在一宮市国保に加入し、今年度75歳になる5月～7月生まれの方で、左の特定健康診査を希望される方は、誕生日の前日が有効期限の受診券を発行することができます。保険年金課までお申し出ください。
受診期間	<b>5月1日(火)～10月31日(水)</b>	
自己負担	なし(無料)	
健診対象外となる方	一宮市国保の資格を喪失された方 (市外転出、職場の健康保険への加入など)	市外へ転出された方
健診項目	全員のの方に、以下の健診項目を実施 ・問診 ・身体診察 ・身体計測(身長、体重、BMI、腹囲(特定健康診査のみ)) ・血圧測定 ・血液検査(脂質、血糖、肝機能、腎機能) ・尿検査(糖、たん白)	
	一定の基準の下、医師が必要と認めた場合に、以下をあわせて実施 ・貧血検査 ・血清クレアチニン検査 ・心電図検査 ・眼底検査	
健診結果説明	医師が、結果説明とともに、生活習慣改善に関する情報提供を行います。受診した医療機関へお出かけください。 ※医療機関で結果通知表をお渡します。 <b>(市から結果通知表は送付しません)</b>	医師が、結果説明を行います。受診した医療機関へお出かけください。 ※結果は、健康手帳に記帳します。
特定保健指導	対象となる方は、 <b>健診の結果説明時に</b> 、保健指導の初回面接をあわせて実施	なし

特定健康診査に関するお問い合わせは、加入されている医療保険者(健康保険証発行元)へご確認ください。  
 保険年金課 ☎28-8669(一宮市国保にご加入の方) ☎28-8985(後期高齢者医療にご加入の方)



# がん等を早期発見するための検診です

ID 1018628

## ～早期発見・早期治療のために、検診を受けましょう～

各検診は1年度ひとり1回の受診に限ります。2回以上の受診が判明した場合、2回目以降の検診費用はご負担していただくことになります。

種別	内容	対象者	一部負担金	実施期間
胃がん検診(※1) ●平成29年度に一宮市の内視鏡検査を受けた方は受診できません。	問診、胃内視鏡検査	平成30年度に50歳以上になる方で、生まれ月が偶数月の方(昭和44年3月31日以前に生まれた方) 事前に中保健センターへの申し込みが必要です。(5ページ参照)	3,000円	5月16日～12月
	問診、胃部X線検査	平成30年度に40歳以上になる方(昭和54年3月31日以前に生まれた方)	2,000円	
大腸がん検診	問診、便潜血反応検査(2日法)	同上	500円	5月～10月
肺がん・結核検診(※2)	問診、胸部X線検査	同上	無料	
	かくたん検査		※医師が必要と認めた方のみの実施となります。 1,000円	
肝炎ウイルス検査	B型・C型肝炎ウイルス検査	・平成30年度に40歳になる方(昭和53年4月1日～昭和54年3月31日生まれの方) ・昭和53年3月31日以前に生まれた方で、これまでに肝炎ウイルス検査をしたことがない方	無料	
前立腺がん検診	PSA(前立腺特異抗原)検査(血液検査)	平成30年中に「50歳以上で5歳間隔の節目年齢」になる男性(昭和43・38・33・28・23・18・13・8・3年、大正12年…生まれの男性)	1,500円	
乳がん検診(※3)	問診、視診、触診、マンモグラフィ検査	平成30年度に40歳以上になる女性(昭和54年3月31日以前に生まれた女性) ※ただし、平成29年度に一宮市の乳がん検診を受けた方は受診できません。 (平成30年度の無料クーポン券対象者を除く)	1,000円	5月～12月
		無料クーポン券対象者	無料	
子宮頸がん検診	問診、視診、細胞診、内診	平成30年度に20歳以上になる女性(平成11年3月31日以前に生まれた女性) 無料クーポン券対象者	1,000円 無料	
結核検診	問診、胸部X線検査	平成30年度に16歳以上39歳以下の方(昭和54年4月1日～平成15年3月31日生まれの方)	無料	5月～10月
生活保護受給者の方の特定健康診査(※4)	問診、身体診察、身体計測、血圧測定、血液検査、尿検査他	平成30年度に40歳以上になる方(昭和54年3月31日以前に生まれた方)	無料	
節目歯周病検診	一般歯科健康診査、歯周病診査	昭和53・48・43・38・33・28・23年生まれの方	無料	5月～12月

※1 胃がん検診は、同じ年度内で内視鏡検査、またはX線検査のどちらかの受診となります。

また、内視鏡検査を受診された方は、翌年度は市の胃がん検診(X線検査を含む)を受けることができません。

※2 肺がん検診は結核検診を併せて行います。65歳以上の方は、結核を発病しやすいため、毎年検診を受けましょう。

※3 乳房専用X線撮影装置(マンモグラフィ)を使用しますので、妊娠中または妊娠の可能性のある方、授乳中の方、断乳後6か月以内の方、豊胸手術を受けている方、ペースメーカーを装着されている方は受診できません。

※4 健康診査受診券(兼申込書)及び確認書と特定健康診査受診票が必要です。事前に生活福祉課で発行を受けてお持ちください。

**実施場所** 市内協力医療機関(6・7ページ参照)

**持ち物** 健康保険証など(年齢・住所が確認できるもの)、健康手帳(お持ちの方はご持参ください。)

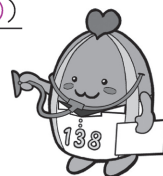
**申し込み** 直接各医療機関へお申し込みください。

(胃がん検診の内視鏡検査は事前に中保健センターへの申し込みが必要です。(5ページ参照))

**注意事項** 検診のほかに診察を受けられた場合は、診察代が必要となります。

また、検診の結果、詳しい検査や治療を行う場合は、別途費用が必要となります。

結果の説明を受ける際には健康保険証をご持参ください。



### ☆☆☆一部負担金の免除について☆☆☆

次のいずれかに該当する方は、一部負担金が免除になります。

- ①75歳以上の方、または65歳以上で一定の障害があり、後期高齢者医療被保険者証をお持ちの方
- ②生活保護世帯の方
- ③市民税非課税世帯の方(世帯全員の方が非課税です)

①に該当する方…医療機関の窓口で後期高齢者医療被保険者証をご提示ください。

②または③に該当する方…手続きが必要ですので、**受診する前に**保健センターにお問い合わせください。



# 胃がん検診(胃内視鏡検査)の希望者を募集します

ID 1018630

平成29年度から、胃がん検診に内視鏡検査を導入しています。同じ年度内で胃がん検診は、内視鏡検査、またはX線検査のどちらかの受診となります。また、内視鏡検査を受診された方は、翌年度は市の胃がん検診(X線検査を含む)を受けることができませんのであらかじめご了承ください。内視鏡検査については事前に中保健センターへの申し込みが必要です。



対象者	一宮市民の方で、次の条件を満たす方 ・平成30年度に50歳以上になる方(昭和44年3月31日以前に生まれた方) ・生まれ月が偶数月の方
内容	問診・胃内視鏡検査
一部負担金	3,000円(一部負担金免除制度があります)
実施期間	5月16日(水)～12月末(診療時間内)
実施場所	市内協力医療機関(6ページ参照)
申し込み	下記の「胃がん検診(胃内視鏡検査)申込書」に必要事項を記入し、ハガキ等に貼って中保健センターまでお申し込みください。  <あて先>〒491-0076 一宮市貴船町3丁目2番地 一宮市中保健センター 胃がん検診 係

下記に該当する方は内視鏡検査を受診することができませんので、ご了承ください。

- ・妊娠中の方 ・入院中の方 ・胃全摘術後の方
- ・消化性潰瘍などの胃疾患で受療中の方(ヘリコバクター・ピロリ除菌中の方を含む)
- ・咽喉頭、鼻腔などに重篤な疾患があり、内視鏡の挿入ができない方
- ・明らかな出血傾向またはその疑いのある方(抗凝固薬・抗血小板薬《血液をサラサラにする薬》を服用している方)
- ・急性心筋梗塞や重篤な不整脈などの心疾患のある方
- ・呼吸不全のある方
- ・収縮期血圧が極めて高い方(高血圧治療中の場合、検査直前に血圧を測り、受検の可否を判断します。)
- ・全身状態が悪く、内視鏡検査に耐えられないと判断される方

## ★★ 一部負担金の免除申請について ★★

生活保護世帯の方、または、市民税非課税世帯の方(世帯全員の方が非課税です)は、一部負担金が免除になります。該当する場合は、受診する前に保健センターへお申し込みください。

なお、75歳以上の方、または65歳以上で一定の障害があり、後期高齢者医療被保険者証をお持ちの方は、一部負担金が免除になります。医療機関の窓口にて後期高齢者医療被保険者証をご提示ください。

## 胃がん検診(胃内視鏡検査) 申込書

〒	一
住所 (マンション名等も記入)	一宮市
電話番号	( ) -
フリガナ	
氏名	
生年月日	大正 ・ 昭和 年 月 日 ( 歳)
フリガナ	
氏名	
生年月日	大正 ・ 昭和 年 月 日 ( 歳)

受診券は、5月中旬以降順次送付させていただきます。受診券が届いた方は、直接医療機関へ予約後、受診してください。



# 節目歯周病検診・妊産婦歯科健康診査 協力歯科医療機関一覧表

平成30年4月1日現在

連区	医療機関名	電話番号	連区	医療機関名	電話番号	連区	医療機関名	電話番号
宮西	磯村歯科クリニック	73-3600	西成	おろし歯科医院	77-1411	奥町	岩田歯科医院	63-4182
	滝歯科医院	72-2351		かとう歯科クリニック	81-1182		キフネ歯科	64-1188
	長坂歯科	24-8020		こいわ歯科医院	77-1182		五藤歯科クリニック	61-3339
	伴歯科医院	23-4182		タナカ歯科	24-0418		鈴木歯科医院	64-1182
	文京歯科医院	72-1118		津田歯科クリニック	75-0418		古澤歯科	62-9188
貴船	箕田歯科医院	23-1001	成	なかお歯科	81-0020	萩原町	うかい歯科	68-3316
	三輪デンタルクリニック	82-7738		西成歯科医院	77-8148		加藤歯科	69-3515
	あいグローデンタルクリニック	71-1115		はら歯科クリニックSEBE	53-6333		川崎歯科医院	68-0303
	足立歯科医院	72-7311		松浦歯科医院	78-2999		中島歯科医院	68-0854
	石黒歯科	71-0223		モリソン歯科	77-8123		ファミリー歯科クリニック	69-4618
神山	斉藤歯科医院	24-3811	丹陽町	あおぞら歯科こども歯科	71-6200	千秋町	堀田歯科	69-3511
	坂井田歯科医院	73-4255		石浩歯科	76-6106		磯村歯科医院	76-4258
	すみ歯科	24-0069		さっさ歯科クリニック	24-3033		かみむら歯科クリニック	81-0418
	竹中歯科医院	24-4852		泰歯科	77-3941		岸歯科医院	77-4488
	中山歯科医院	72-1535		野口歯科医院	76-5412		さとう歯科	81-6480
神志山	よつば歯科クリニック	26-1428	浅井町	はなみずぎ歯科	64-8719	起	しもさと歯科医院	76-1616
	鈴木歯科	46-0810		陽だまり歯科	81-4618		千秋病院	77-0012
	墨歯科医院	45-8224		森本歯科医院	24-6088		竹中歯科医院	62-1048
	ソブエ歯科	45-2433		けい歯科クリニック	51-5133		浅井歯科	62-4803
	テンサン歯科医院	48-4088		こじま歯科	78-8548		加納歯科医院	62-3896
大志	とまつ歯科医院	44-8686	北方町	しばた歯科	78-8041	小信島	さくデンタルクリニック	64-8714
	ミキ歯科クリニック	48-5358		にしいろ歯科	51-0418		さわだ歯科	63-1188
	ミルキーウェイデンタルクリニック	24-5196		はたさ歯科医院	78-8510		森島歯科医院	62-5891
	渡辺歯科医院	44-1649		森歯科医院	51-2991		よこい歯科医院	63-4180
	いとう歯科医院	26-1212		悠和歯科クリニック	51-1112		あきお歯科	62-9109
向山	長谷川歯科	71-5230	大和町	脇田歯科医院	78-8148	三條	葛谷ファミリー歯科	46-0050
	ヒロ歯科室	23-2800		根尾歯科医院	87-3344		三條歯科クリニック	61-4160
	本町歯科	24-3800		丸井歯科医院	87-3232		柴山歯科医院	44-6474
	牧齒科	26-1482		リキデンタルオフィス	84-4182		清水歯科	61-1280
	まごころ歯科	71-8548		あい歯科医院	44-0843		水谷歯科	62-8815
富士	大島歯科クリニック	24-2616	今伊勢町	一宮たなばた歯科医院	45-1188	大徳	浅野歯科	63-4567
	田島歯科医院	24-9133		鹿島歯科クリニック	46-1551		伊藤歯科	62-8822
	平山歯科医院	24-7244		苅安賀歯科クリニック	85-7973		きたいま歯科	62-2497
	前岡歯科医院	72-3122		桜木歯科医院	45-0418		小塚歯科医院	61-4588
	みずの歯科	26-0620		高橋歯科医院	44-7265		ひまわり歯科医院	64-0707
葉栗	ア歯科診療所	72-7988	今伊勢町	徳田歯科医院	46-1182	朝日	青山歯科医院	68-2100
	大滝歯科医院	72-1155		丹羽歯科	44-1589		玉野歯科	68-1108
	桜井歯科	72-4618		のぞみ歯科	46-1415		山内歯科医院	69-7722
	とみたデンタルクリニック	77-1118		はないげ歯科	44-6480		木曾原歯科医院	45-8458
	羽衣歯科クリニック	26-0220		ひらみつ歯科	43-8070		つぎはし歯科	64-0089
西成	日野歯科医院	24-1206	今伊勢町	ふじはし歯科医院	47-4333	開明	はくくみ歯科医院	62-1282
	みどり歯科	24-6480		まえだデンタルクリニック	46-8143		モリ歯科	46-2555
	山口歯科医院	71-0418		むらかみ歯科	46-6480		おうぎ歯科	87-4983
	岩崎歯科医院	51-2022		やまと歯科医院	43-3958		カワイ歯科	87-3444
	ごとう歯科医院	78-7870		今伊勢歯科医院	52-5353		木曾川歯科医院	87-1222
成	ののがき歯科医院	73-4182	今伊勢町	いまえだ歯科	73-8500	木曾川町	くずや歯科	86-6311
	菱川歯科医院	51-6628		大橋歯科医院	73-1135		五藤歯科医院	87-0136
	ふるの歯科医院	51-7676		小林歯科	46-4888		さとう歯科	86-6993
	足立歯科クリニック	77-4500		とむ歯科クリニック	44-4618		墨歯科医院	86-3337
	安藤歯科医院	77-2053		ノダ歯科クリニック	72-4182		たがヤキッズ&ファミリーデンタルクリニック	64-8880
成	イソベ歯科医院	76-8143	今伊勢町	ハヤシ歯科クリニック	46-2218	成	にしかわ歯科クリニック	84-4181
	うえの歯科クリニック	64-8234		ムラタ歯科	71-8148			
成	オーキッド歯科	76-7722						

連区に関係なくどの医療機関でも受診できます。  
予約が必要な医療機関もありますのであらかじめご確認ください。

## 一宮市歯と口の健康づくり推進条例を制定

おいしく食べる、会話を楽しむなど、豊かで質の高い生活を送るために、歯と口の健康は欠かすことができません。また近年では、歯と口の健康が全身の健康に深くかかわっていることが分かってきました。そこで市では、歯と口の健康づくりを推進するために、4月1日を施行日とする条例を制定しました。条例の主な内容は次のとおりです。

- ① 歯科疾患の早期発見、早期治療の促進
- ② ライフステージに応じた歯科口腔保健の推進
- ③ 関連分野の連携に基づいた総合的かつ計画的な歯科口腔保健の推進







# 成人用肺炎球菌予防接種のご案内 ID 1001245

平成26年10月から、成人用肺炎球菌予防接種が定期接種となりました。肺炎球菌は肺炎、気管支炎、副鼻腔炎、中耳炎、髄膜炎などを起こす細菌のひとつであり、特に高齢者の肺炎の約半数は、肺炎球菌が原因とされています。肺炎球菌ワクチンは肺炎のすべてを予防するワクチンではありませんが、接種することによって予防効果が期待されますので、この機会を逃さずに接種を受けてください。

**対象者** 一宮市民で、接種時に次の条件を満たす方

- ①65歳の方(下記の経過措置があります。)
- ②60歳以上の方で、心臓、腎臓もしくは呼吸器の機能障害、またはヒト免疫不全ウイルスによる免疫の機能障害で、身体障害者手帳1級をお持ちの方、またはそれに相当する方

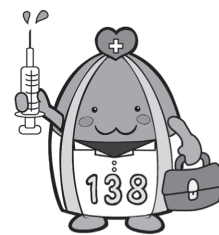
## 【経過措置】

平成26年度～平成30年度までの間は、当該年度に70歳、75歳、80歳、85歳、90歳、95歳、100歳になる方も対象となります。

## 【平成30年度の対象者】

下記の生年月日の方には、平成30年4月中旬に案内ハガキを送付しました。  
(ただし、過去に肺炎球菌ワクチンを接種していると市が把握している方は除きます。)

年齢	生年月日
65歳	昭和28年4月2日～昭和29年4月1日
70歳	昭和23年4月2日～昭和24年4月1日
75歳	昭和18年4月2日～昭和19年4月1日
80歳	昭和13年4月2日～昭和14年4月1日
85歳	昭和 8年4月2日～昭和 9年4月1日
90歳	昭和 3年4月2日～昭和 4年4月1日
95歳	大正12年4月2日～大正13年4月1日
100歳	大正 7年4月2日～大正 8年4月1日



**実施期間** 平成30年4月1日(日)～平成31年3月31日(日)

**実施場所** 予防接種協力医療機関(8ページ参照)  
(上記以外の医療機関で接種を希望される場合は、中保健センターにご相談ください。)

**接種回数** 1回(ただし、過去に接種を受けたことがある方は公費で接種できません。)

**一部負担金** 2,000円  
※生活保護世帯の方は、一部負担金が免除になります。事前に生活福祉課で生活保護証明書の発行(要印鑑)を受けて、医療機関にお持ちください。

**持ち物** 対象者①の方、及び経過措置に該当する方  
…案内ハガキ、健康保険証など(年齢、住所が確認できるもの)  
対象者②の方…身体障害者手帳、健康保険証など(年齢、住所が確認できるもの)

**その他** 接種前に、接種の必要性、効果及び副作用について十分理解したうえで接種を受けてください。

※国の方針は今のところ、一生涯に1回の接種となっています。接種を希望される方は、期間内に接種することをお勧めします。

# 大人の風しん予防接種費用を助成 ID 1001244

妊婦が風しんに感染すると、生まれてくる子どもが先天性風しん症候群となる恐れがあります。そこで、市では妊娠を予定又は希望している女性で、風しんに対する免疫が不十分と判断された方に対して、風しん予防接種費用の一部を助成しています。

## 対象者

一宮市民の方で、次の①から③のすべてに該当する女性

①平成30年4月1日から平成31年3月31日までに風しん抗体検査（注1）を受けた方

②風しんに対する免疫が不十分（注2）と判断された方

③妊娠を予定又は希望している方

※ただし、経産婦、妊婦、過去に風しん予防接種歴及び風しん既往歴がある方は対象外です。

（注1）愛知県では、現在、風しん抗体検査費用の助成を行っています。申請方法など詳しい内容は、一宮保健所（☎72-0321）へお問い合わせください。

（注2）「風しんに対する免疫が不十分」とは、風しん抗体検査の結果が「HI法によるHI抗体価が16倍以下」又は「EIA法によるEIA価が8.0未満」の方です。上記以外の検査方法による場合は、中保健センター（☎72-1121）へお問い合わせください。

## 実施期間

平成30年4月1日（日）～平成31年3月31日（日）

## 実施場所

市内協力医療機関（市ウェブサイトをご覧ください。）

## 助成金額

5,000円（助成は1回のみ）

※ただし、生活保護世帯の方には接種費用の全額を助成します。



## 助成方法

### 予防接種前に申請する場合

①保健センターへ「抗体検査の結果が分かるもの」を持参し、申請する。

「風しんワクチン接種助成券」の交付を受ける。

②接種を希望する市内の協力医療機関に予約する。

③接種時に医療機関へ「風しんワクチン接種助成券」を提出し、各医療機関が定める予防接種料金から助成金額5,000円を差し引いた金額を支払う。

### 予防接種後に申請する場合

①医療機関で予防接種を受ける。

②医療機関で接種費用の全額を支払い、領収書を受け取る。

③下記の持ち物を持参して保健センターで申請する。

・抗体検査の結果が分かるもの ・振込先が確認できるもの ・印鑑

・領収書（原本）※接種したワクチン名、接種日、接種金額が分かるもの

## 注意事項

・平成30年3月31日以前に実施した風しん抗体検査の結果では、助成の対象になりません。

・上記の実施期間以外でワクチンを接種した場合、助成の対象になりません。

・助成の対象は、麻しん・風しん混合ワクチン（MR）を接種した場合に限ります。

風しん単体のワクチンを接種した場合、助成の対象になりません。

# 特別の理由による接種済み定期予防接種の再接種費用を助成 ID 1023850

骨髄移植手術等により、接種を受けた定期予防接種の予防効果が期待できないと医師に判断された方に対して、再接種費用を助成しています。事前の手続きが必要ですので、中保健センター（☎72-1121）までお問い合わせください。

## 対象者

一宮市民の方で、次の①から③のすべてに該当する方

①骨髄移植手術その他の理由により、接種済みの定期予防接種の予防効果が期待できないと医師に判断されている方

②予防接種の再接種日において市内に住所を有する方

③接種済みの定期予防接種の接種回数及び接種間隔が、予防接種実施規則の規定によるものである方

## その他

助成の対象となる予防接種は、予防接種法で規定されているA類疾病のものに限られます。また、予防接種の種類ごとに年齢制限があります。



# いちのみや健康マイレージにチャレンジして 健康と「MyCa(まいか)」をゲットしよう!

ID 1001193

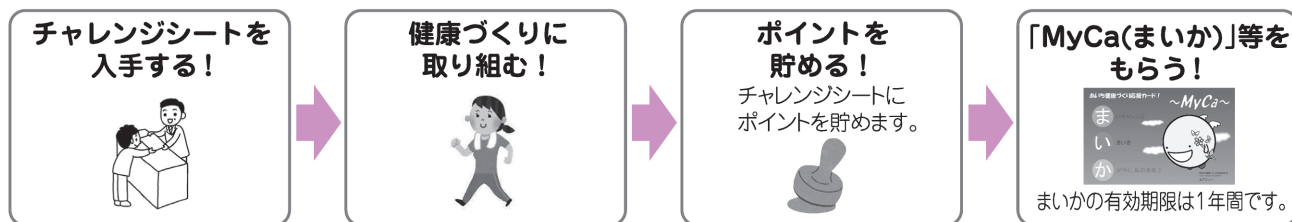
市では、皆さんの健康づくりを応援するため、愛知県と協働で「いちのみや健康マイレージ事業」を実施しています。あなたも健康維持、健康増進のために、なにか取り組みを始めてみませんか。

## 健康マイレージってなに?

- ◆皆さんが、運動や食事など、日頃の生活習慣改善に向けた取り組みにチャレンジすることや、特定健康診査を始めとした各種健診の受診、市が開催する健康講座などに参加することでポイントを獲得するものです。
- ◆一定のポイント獲得者には、県内の協力店で特典（サービス）が受けられる「あいち健康づくり応援カード! MyCa(まいか)」等を進呈します。

## 「いちのみや健康マイレージ」の参加方法

参加対象：18歳以上の一宮市民の方



## チャレンジシートは2種類あります

チャレンジシートは保健センターでお渡ししています。市のウェブサイトからもダウンロードできます。

いちのみや健康マイレージ

検索

## 毎日チャレンジ版

自分で毎日続けられる目標を設定し、毎日実践してポイントを貯めます。  
<例>・牛乳・乳製品をとる ・ラジオ体操を行う ・毎食後歯を磨く  
1日で1ポイント獲得。チャレンジ開始から2か月以内に30ポイント貯めます。申請すると「MyCa(まいか)」と景品がもらえます。

12回まで  
申請が  
できます!



## イベント参加版(スタンプラリー)

いちのみや健康マイレージ対象事業の健康講座への参加や、特定健康診査、がん検診等を受診したことを保健センターへ申告するとポイント(スタンプ)がもらえます。

1イベントで1ポイントまたは2ポイント獲得。  
5ポイント貯めると、「MyCa(まいか)」の交付申請ができます。また5ポイント毎に、景品が当たる抽選に応募できます。(最高4回まで)

★応募期間：平成30年4月2日～平成31年3月11日

★抽選日：平成31年3月中旬

★いちのみや健康マイレージ対象事業

### 健診等

特定健康診査、後期高齢者医療健康診査、人間ドック、胃がん・大腸がん・肺がん・前立腺がん・子宮頸がん・乳がん検診、節目歯周病検診、女性のための健康診査、節目骨検診

### 健康講座・イベント

健康日本21いちのみや計画推進講座、女子力アップ教室、特定保健指導、禁煙個別サポート、健康づくりサポーターウォーキング大会、健康づくり食生活改善推進員養成講座、健康づくりサポーター養成講座、市民健康まつり、健康体操教室

健康診査やがん検診を受けると、ポイントがもらえるよ!  
保健センターに受診したことがわかるもの(健康手帳など)をお持ちください。



お問い合わせは

中保健センター ☎72-1121

西保健センター ☎63-4833

北保健センター ☎86-1611

# 健康づくりの教室・講座のご案内

## 健康日本21いちのみや計画推進講座

すべて  
いちのみや  
健康マイレージ  
対象事業です

市民の皆さんに楽しく健康づくりに取り組んでいただくために運動や栄養、歯などをテーマに講座を開催します。これから健康づくりを始めようと思っている方、より健康を目指している方、ぜひご参加ください。

### いきいき健康づくり講座

とき	ところ・申し込み	時間	テーマ	定員	講師
6月27日(水)	中保健センター ☎72-1121	午後 2時～ 3時30分	血糖コントロールで糖尿病予防 ～HbA1cが高いと言われたら～	50名	医師
7月19日(木)	尾西庁舎6階大ホール (申込:西保健センター) ☎63-4833		お口と身体の健康の 深い関係知っていますか?	50名	歯科医師

**受付時間** 午後1時45分～2時(7月19日の受付は大ホール前で行います。)

**持ち物** 健康手帳、いちのみや健康マイレージイベント参加版(お持ちの方)

**予約制** 5月1日(火)から申し込みを受け付けます。(定員になり次第締めきり)

### すっきり!運動教室

※同じ内容の教室は、1年度ひとり1回の参加に限らせていただきます。



とき	ところ・申し込み	時間	内容	定員	担当
6月12日(火)	尾西庁舎6階大ホール (申込:西保健センター) ☎63-4833	午前10時～ 11時30分	健康講話と運動実技 ～はじめてみようウォーキング～	30名	保健師 健康づくりリーダー
7月24日(火)	中保健センター ☎72-1121	午後 2時～ 3時30分	健康講話と運動実技 ～筋力アップ・ロコモ予防～	30名	保健師 健康づくりリーダー

**受付時間** 開始時間の30分前より(6月12日の受付は大ホール前で行います。)

※教室開始前に各自血圧測定をお済ませください。

**持ち物** 健康手帳、いちのみや健康マイレージイベント参加版(お持ちの方)、  
バスタオルまたはヨガマット(お持ちの方)、タオル、お茶をお持ちください。  
運動のできる服装、靴でお越しください。  
6月12日:初心者向けです。屋外は歩きません。

**予約制** 5月1日(火)から申し込みを受け付けます。(定員になり次第締めきり)

※治療中の病気のある方は、主治医の許可をもらってからお申し込みください。



### からだにやさしい栄養教室

※2日間コースです。

とき	ところ・申し込み	時間	内容	定員	担当
6月22日(金)	北保健センター ☎86-1611	午前10時～ 11時30分	さよなら脂肪のはらまき 食事ですっきりボディに	24名	管理栄養士
7月26日(木)		午前10時～ 午後1時	調理実習		

**受付時間** 午前9時45分～10時

**持ち物** 健康手帳、いちのみや健康マイレージイベント参加版(お持ちの方)  
※7月26日:実習材料費350円、エプロン、三角巾、ふきん(2～3枚)をお持ちください。  
託児はありません。

**予約制** 5月1日(火)から申し込みを受け付けます。(定員になり次第締めきり)

### 禁煙個別サポート

希望者の方に、個別支援で一人ひとりに合った方法で禁煙をサポートし、禁煙成功をめざします。  
申し込みは、各保健センターで随時受け付けています。

# 乳幼児健康診査のご案内

- ・各健康診査の所要時間は90～120分です。
- ・指定の日に体調や都合が悪い方や他保健センターでの受診を希望される方は事前に担当する保健センターにご連絡ください。
- ・転入などで事前に案内が届かない場合は、中保健センターにご連絡ください。

## 4か月児健康診査 該当受診月の前々月に健康診査の案内が届きます。

○ブックスタートの説明とともに絵本をお渡しします。

**持ち物** 母子健康手帳、質問票(事前の案内に同封)、バスタオル

ところ	とき	対象児	とき	対象児	受付時間		
中保健センター	6月	平成30年1月25日～ 2月26日生	1日(金)	7月	平成30年2月27日～ 3月31日生	午後1時10分～2時	
			15日(金)				6日(金)
			22日(金)				20日(金) 27日(金)
西保健センター	6月	平成30年1月24日～ 2月19日生	5日(火)	7月	平成30年2月20日～ 3月31日生	午後1時10分～2時	
			19日(火)				3日(火)
							10日(火) 17日(火)
北保健センター	6月	平成30年2月 1日～ 2月28日生	12日(火)	7月	平成30年3月 1日～ 3月31日生	午前9時10分～10時	
			26日(火)				10日(火) 24日(火)

## 1歳6か月児健康診査 (おおむね1歳7か月の子) 該当受診月の前々月に健康診査の案内が届きます。

○歯科健康診査(希望者にはフッ素塗布)を行いますので、歯磨きをしてお越しください。

**持ち物** 母子健康手帳、質問票(事前の案内に同封)、歯ブラシ

ところ	とき	対象児	とき	対象児	受付時間	
中保健センター	6月	平成28年10月25日～ 11月20日生	5日(火)	7月	平成28年11月21日～ 12月31日生	午後1時～2時
			19日(火)			
西保健センター	6月	平成28年11月 2日～ 12月 3日生	14日(木)	7月	平成28年12月 4日～ 平成29年 1月 4日生	
			28日(木)			
北保健センター	6月	平成28年10月27日～ 11月30日生	7日(木)	7月	平成28年12月 1日～ 平成29年 1月 5日生	
			21日(木)			

## 3歳児健康診査 (おおむね3歳1か月の子) 該当受診月の前々月に健康診査の案内が届きます。

○尿検査があります。

○歯科健康診査を行いますので、歯磨きをしてお越しください。

**持ち物** 母子健康手帳、質問票、目と耳のアンケート(事前の案内に同封)

ところ	とき	対象児	とき	対象児	受付時間		
中保健センター	6月	平成27年4月24日～ 6月 3日生	7日(木)	7月	平成27年6月 4日～ 6月30日生	午後1時～2時	
			21日(木)				5日(木)
			28日(木)				19日(木)
西保健センター	6月	平成27年5月 4日～ 6月 4日生	6日(水)	7月	平成27年6月 5日～ 7月 6日生		
			20日(水)				4日(水) 18日(水)
北保健センター	6月	平成27年4月24日～ 5月20日生	13日(水)	7月	平成27年5月21日～ 6月10日生		
			27日(水)			25日(水)	

## 2歳児歯科健康診査 事前の案内はいたしませんので、直接対象日にお出かけください。

○歯科健康診査(希望者にはフッ素塗布)を行いますので、歯磨きをしてお越しください。

○歯の染め出しを行います。

**持ち物** 母子健康手帳、質問票(1歳6か月児健康診査の事前の案内に同封)、歯ブラシ、タオル、コップ

ところ	とき	対象児	とき	対象児	受付時間	
中保健センター	6月	平成28年5月 1日～ 5月15日生	21日(木)	7月	平成28年6月 1日～ 6月15日生	午前9時～10時
			28日(木)			
西保健センター	6月	平成28年5月 1日～ 5月31日生	7日(木)	7月	平成28年6月 1日～ 6月30日生	
北保健センター	6月	平成28年5月 1日～ 5月31日生	14日(木)	7月	平成28年6月 1日～ 6月30日生	



# 子育ての教室・講座のご案内

## マタニティクラス

この教室は男女共同参画推進事業です

参加者同士、交流しながら妊娠中の過ごし方や育児について学びます。

- I**
- 妊娠してからの心とからだの変化
  - 抱っこ・沐浴体験
  - 妊婦擬似体験（パパの中の希望者）

- II**
- 母乳育児
  - 妊娠中の食生活
  - ママと赤ちゃんの歯の話
  - 新米ママさんとの交流

**対象** 妊婦  
\*I、IIどちらか一つの参加も可能です。  
\*参加できる方はパパも一緒にどうぞ。

**定員** 各30名(定員になり次第しめきり)  
\*5月1日(火)から申し込みを受け付けます。

ところ・申し込み	とき	I	II
西保健センター	6月	10日(日)	25日(月)
北保健センター	7月	8日(日)	27日(金)

**時間** I:午前9時30分～11時30分(受付9時15分～9時30分)  
II:午前9時15分～11時30分(受付9時～9時15分)

**持ち物** 母子健康手帳

※中保健センターは8月に実施します。

## 新米ママさん教室

参加者同士、交流しながら赤ちゃんの栄養やお母さんの産後のからだについて学びます。

妊婦さんとも交流します。

**対象** 開催日に1～3か月のお子さんとママ  
**定員** 各20名(定員になり次第しめきり)  
\*5月1日(火)から申し込みを受け付けます。  
\*出産後にお申し込みください。

ところ・申し込み	とき
西保健センター	6月25日(月)
北保健センター	7月27日(金)

**時間** 午前9時20分～11時30分(受付9時～9時20分)  
**持ち物** 母子健康手帳、バスタオル、授乳物品

※中保健センターは8月に実施します。

## 離乳食教室

ごっくんコース【離乳の開始(5・6か月頃)～8か月頃】と、もぐもぐコース【7か月頃～離乳の完了】に分けて行います。  
\*安全のため申し込み人数が多い場合は、お断りすることがあります。  
\*5月1日(火)から申し込みを受け付けます。

ところ・申し込み	6月	7月
中保健センター	もぐもぐコース 5日(火)	ごっくんコース 3日(火)
尾西庁舎 5階 (申込:西保健センター)	ごっくんコース 15日(金)	もぐもぐコース 20日(金)
北保健センター	ごっくんコース 13日(水)	もぐもぐコース 11日(水)

**時間** 午前10時～11時(受付9時45分～10時)  
**持ち物** 母子健康手帳

## 幼児食教室～離乳食を卒業したら～

1歳～2歳頃の離乳食を卒業したお子さんの食事について、大切なことやポイントを学びます。

**定員** 各30名…1回のみの参加です。  
**託児** 各15名…教室の1週間前にしめきり  
(ただし、定員になり次第しめきります。)

\*5月1日(火)から申し込みを受け付けます。

ところ・申し込み	とき
西保健センター	6月18日(月)
中保健センター	7月30日(月)

**時間** 午前10時～11時(受付9時30分～9時50分)  
**持ち物** 母子健康手帳  
託児を利用される方は、下記のものに名前を書いてひとつのカバンにまとめてお持ちください。  
・お茶・おしぼり(できれば布のもの)  
・おむつ・着替え・バスタオル

※北保健センターは8月に実施します。

## 乳幼児健康講座

**テーマ** 「子どもの病気」～気になる症状と手当てについて～  
小児科医師が説明します。

**対象** 乳幼児をもつ親  
**定員** 30名(定員になり次第しめきり)

\*5月1日(火)から申し込みを受け付けます。

ところ・申し込み	とき
北保健センター	7月26日(木)

**時間** 午後1時30分～2時30分(受付1時20分～1時30分)  
**持ち物** 母子健康手帳

# 新生児・産婦訪問のご案内

生後4週間以内の赤ちゃんがいるお宅を助産師が訪問して、発育や育児についての相談をお受けします。

**対象** 生後4週間(28日)以内の新生児とお母さん **ご準備いただくもの** 母子健康手帳、認印、バスタオル  
**費用** 無料 **申し込み・問い合わせ** 西保健センター (☎63-4833)

**内容** 体重測定、育児相談、授乳相談

※里帰り出産で一時的に市内に滞在される方も申し込みできます。

# 健康相談のご案内

## 9か月児健康相談

(おおむね10か月の子)該当受診月の前々月に健康相談の案内が届きます。

**持ち物** 母子健康手帳、質問票(事前の案内に同封)、バスタオル

ところ	とき	対象児	とき	対象児	受付時間
中保健センター	6月	平成29年8月 8日～ 9月3日生	4日(水)	平成29年9月4日～ 9月30日生	午前9時～10時
			20日(水)		
西保健センター	6月	平成29年8月 4日～ 9月3日生	3日(火)	平成29年9月4日～ 10月 4日生	
			19日(火)		
北保健センター	6月	平成29年7月29日～ 9月3日生	5日(木)	平成29年9月4日～ 10月 9日生	
			21日(木)		

## 育児相談

乳幼児を持つお母さん方を対象に、  
発育・発達、食事、歯、子育ての悩み  
についての相談に応じます。



**担当** 保健師、栄養士、歯科衛生士、心理相談員

**時間** 午後1時～3時

**持ち物** 母子健康手帳、バスタオル

ところ	6月	7月
中保健センター	4日(月)	2日(月)
西保健センター	4日(月)	2日(月)
北保健センター	18日(月)	23日(月)

## 大人の方(40歳以上)

40歳以上の方を対象に、生活習慣病や健康管理に  
ついての相談に応じます。

**担当** 医師、看護師

**時間** 午後1時30分～3時

ところ	6月	7月
神山としよりの家	28日(木)	26日(木)
奥としよりの家	6日(水)	4日(水)
千秋老人いこいの家	18日(月)	23日(月)
葉栗老人いこいの家	14日(木)	12日(木)
丹陽老人いこいの家	8日(金)	13日(金)
萩原老人福祉センター	15日(金)	20日(金)
浅井老人いこいの家	7日(木)	5日(木)
時之島老人いこいの家	22日(金)	27日(金)
北方老人いこいの家	26日(火)	24日(火)



保健師、栄養士による電話相談は  
随時行っています。

中保健センター ☎72-1121 西保健センター ☎63-4833 北保健センター ☎86-1611

## お子さんから大人の方

赤ちゃんからお年寄りまでを対象に、育児相談、生活習慣病の予防や食事に関することなど、健康についての相談に応じます。

**担当** 保健師

☆印は栄養士による相談も行います。

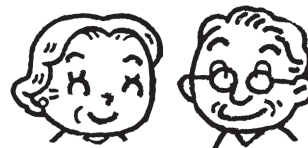
◎印は歯科衛生士による相談も行います。

**時間** 午前9時30分～11時30分 午後1時～3時

※尾西南部公民館は午前中のみです。

**持ち物** 40歳以上の方は健康手帳をお持ちください。お持ちでない方は、当日発行できます。

赤ちゃんのご相談の方は、母子健康手帳、バスタオルをお持ちください。



ところ	6月	7月	ところ	6月	7月
葉栗公民館(出張所)	6日(水)☆	4日(水)◎	奥公民館(出張所)	27日(水)☆	25日(水)◎
西成公民館(出張所)	8日(金)◎	13日(金)☆	萩原公民館(出張所)	11日(月)☆	9日(月)◎
丹陽公民館(出張所)	14日(木)◎	12日(木)☆	千秋公民館(出張所)	8日(金)☆	13日(金)◎
浅井公民館(出張所)	6日(水)◎	4日(水)☆	尾西南部公民館 ※	27日(水)◎	25日(水)☆
北方公民館(出張所)	20日(水)☆	18日(水)◎	中保健センター	毎週月～金曜日 (祝日・休日を除く)	
大和公民館(出張所)	13日(水)◎	11日(水)☆	西保健センター		
今伊勢公民館(出張所)	4日(月)◎	2日(月)☆	北保健センター		

○暴風警報が発令された場合、公民館での健康相談は中止します。

○変更になる場合がありますので、詳しくは保健センターにお問い合わせください。

# 18歳～39歳の方

## 女性のための健康診査の希望者を募集します

ID 1018704

健診の機会の少ない18歳以上39歳以下の女性を対象に、健康診査を実施します。

平日の受診が困難な方のために土曜日と日曜日にも開催します。若い時期からの生活習慣病予防のきっかけづくりに、ぜひお申し込みください。なお、骨量測定は、国の指針に合わせ節目年齢の方のみにを行います。

**対象者** 一宮市民の方で、平成30年度に18歳以上39歳以下の女性（昭和54年4月1日～平成13年3月31日生まれの方）  
【妊娠中の方は受診できません】

**定員** 先着順受付 1,200名（各日 200名）

**一部負担金** 無 料

### 健診日

健診日	健診会場	時 間
6月 8日(金)	中保健センター	午前9時～11時
6月 9日(土)		
6月13日(水)		
6月11日(月)	西保健センター	午後1時～3時
6月17日(日)	北保健センター	
6月20日(水)		

### 健診内容

身体計測、腹囲測定、血圧測定、尿検査、血液検査（貧血・脂質異常・血糖・肝機能・腎機能）、骨量測定（超音波によるかかとの骨密度測定）  
※骨量測定については、**20歳、25歳、30歳、35歳**（平成10・5・昭和63・58年生まれ）の節目年齢の女性

**申し込み** 以下の①または②の方法でお申し込みください。

①スマートフォン・パソコンで申し込み  
電子申請・届出システムを利用して申し込みできます。  
右のQRコードを読み取るか、または市ウェブサイト（ページID検索 1018704）から必要事項を入力してお申し込みください。



②ハガキで申し込み  
右の「申込書」を記入し、ハガキ等に貼って、中保健センターまで期限内に届くようお申し込みください。  
<あて先>〒491-0076 一宮市貴船町3丁目2番地  
一宮市中保健センター 女性のための健康診査 係

※健診会場等は、上記の一覧表から選んでください。  
※申し込みの結果は、5月末にご案内を郵送します。  
※後日、保健師・栄養士による結果説明があります。  
※定員の都合上、ご希望に添えない場合がありますのでご了承ください。

申し込み受付は、5月1日(火)～11日(金)  
中保健センター到着分まで。

ただし、定員になり次第終了します。  
5月1日(火)より前に到着した場合は無効となりますのでご注意ください。

女性のための健康診査申込書

(申し込み受付は、5月1日(火)～11日(金)到着分)

第1希望	会場	中・西・北 保健センター	
	日時	月 日 ( 曜日 )	
	区分	午前・午後・どちらでも	
第2希望	会場	中・西・北 保健センター	
	日時	月 日 ( 曜日 )	
	区分	午前・午後・どちらでも	
第3希望	会場	中・西・北 保健センター	
	日時	月 日 ( 曜日 )	
	区分	午前・午後・どちらでも	
住 所 (マンション名 等も記入)	〒	—	
	一宮市		
フリガナ			
氏 名			
生年月日	昭和 平成	年	月 日 ( 歳 )
電話番号	( )	—	

### 【広告】

一宮駅西口から徒歩3分(駐車場あり)お気軽にご相談下さい。

## 弁護士法人一宮総合法律事務所

〈主な取扱業務〉

民事裁判・調停等、相続問題・遺言、債務整理(過払金)、交通事故、離婚、借地・借家、不動産事件、中小企業法務、債権回収、労働事件…

「交通事故(人身事故)」・「相続問題・遺言」  
のご相談は無料です。

尾張一宮駅前ビル(i-ビル)夜間・無料・法律相談会 実施中!

詳細はHP又はお電話でお問い合わせ下さい。  
(毎月1回、完全予約制)

弁護士法人一宮総合法律事務所(愛知県弁護士会所属)

弁護士 野村 一磨 阿部 裕之

床谷 明彦

一宮市神山1-1-6 のむらビル3階

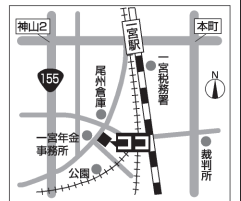
TEL0586-43-3800

営業時間:AM9:30～PM5:30

※詳細はHPをご覧ください。

## 相続・遺言・家族信託

- 高齢者の財産管理・認知症対策
- アパートオーナーの相続対策
- おひとり様の相続・死後事務委任契約
- 見守り契約・任意後見・成年後見
- 不動産名義変更(相続・贈与)



愛知県司法書士会所属(第1286号)

司法書士

福井武男事務所

http://WWW21.tiki.ne.jp/~zab40233/ 福井武男事務所

お気軽にご相談ください。(相談無料)

一宮市新生4丁目4番7号1階  
(一宮駅徒歩8分、一宮年金事務所すぐ東)

☎0586-48-4250

検索 駐車場有

★広告の内容に関する問い合わせは直接広告主へお願いします。

次回 平成30年7月1日発行