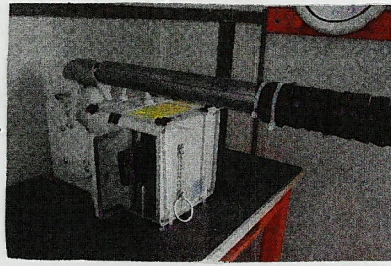


別ごとに箱にいれる これではがすと？



こうなる

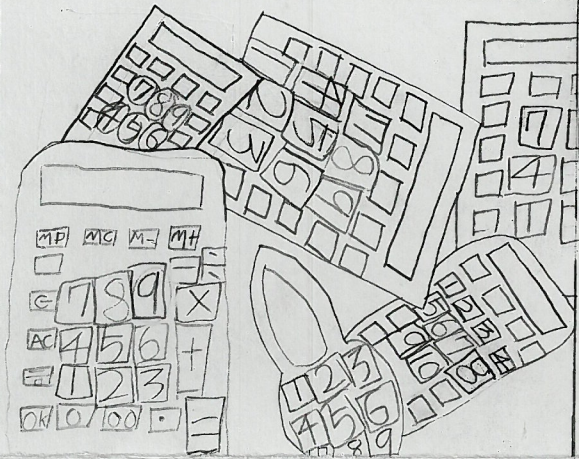
糸田かくたく



選別



リサイクル工場へ出荷



平成 30年 7月 23日 (月)

浅野 小学校 四年生 名前: 氏川 瑞貴

小型家電の講座

ぼくは、ゴミの勉強をして、ゴミはただすてるだけではない、色々な物にへんじんすることが出来るんだなとびっくりました。

例えば、メダルやテレビの部品、機械の部品などに変わります。

工場見学をして、たくさんの人達が、あせまかいして一生けん命に働いているのを見て、大亦だなぁと思いました。

これから、リサイクルをできるだけ意識して、物を大切にしていきたく思います。

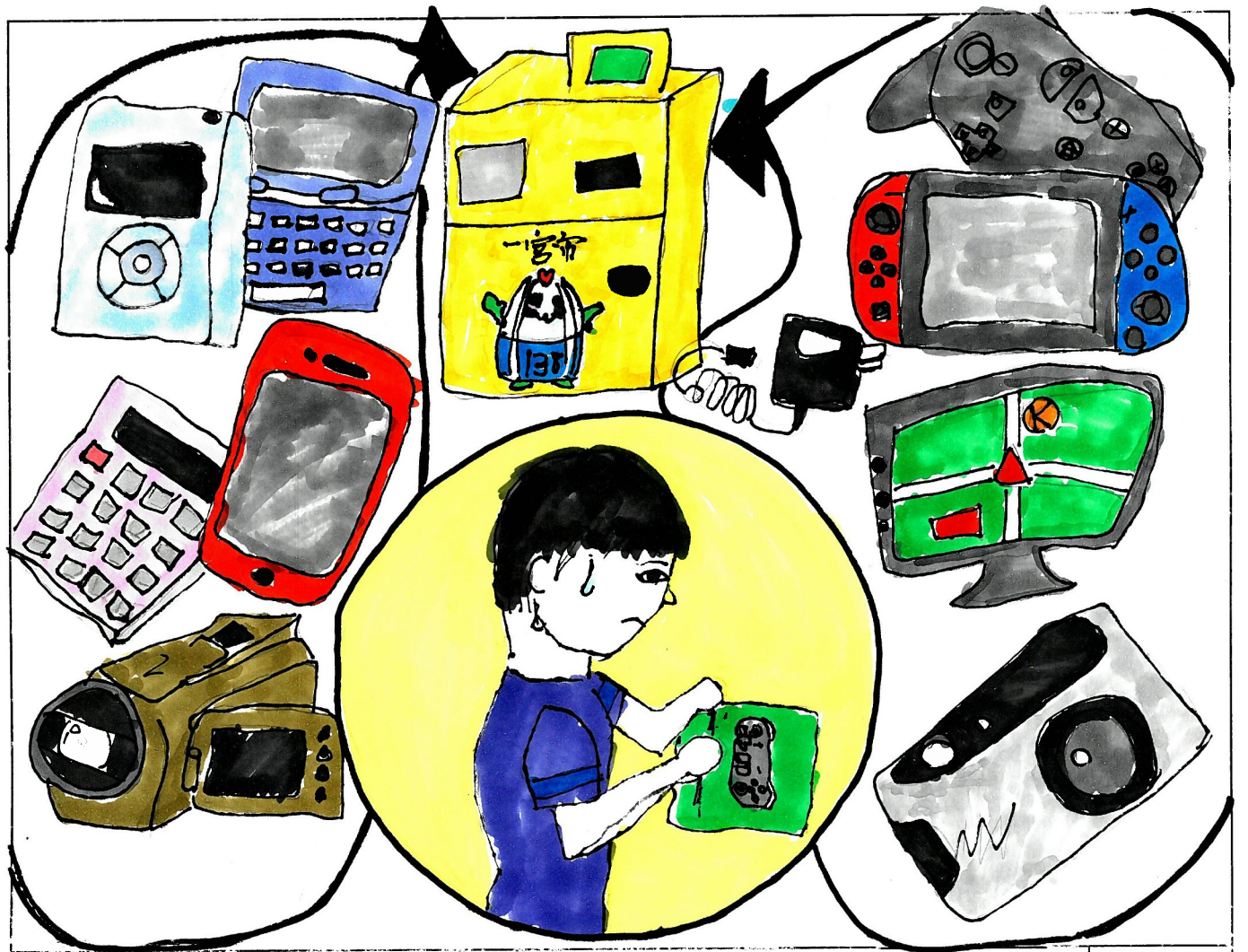


平成 30年 7月 23日 (月)

小型家電の講座

奥小学校 六年生 名前: 吉田 爽花

みなさんは、小型家電をリサイクルしたことがあるだろうか。リサイクルできるものは、九品ある。ケータイ、カメラ、デジタルカメラ、ビデオカメラ、音楽プレイヤー、電卓、ゲーム機、電子辞書、ACアダプタだ。これらは、二〇二〇年の東京オリンピック、パラリンピックのメダルに使われる。小型家電回収ボックスもある。これは、二宮市内に十九か所に設置されているので、近くのボックスに入れるだけ。リサイクルができる。しかし、注意がある。それは、本体のみが回収対象ということ。自分でボックスに入れること。出すときには、データを消去するということだ。これを守ってリサイクルをしても、もう一つとても助かるのだ。『小型家電をリサイクルする』リオリビック、パラリンピックを応援する。また、業者さんは、とても暑い中、仕分けをしている。業者さんのことも思いながらリサイクルすると、みんなのメダルということになるのだ。



平成 30年 7月 23日 (月)

小型家電の講座

奥小学校 四年生 名前 吉田煌翔

ぼくは、環境センターでリサイクル
 について、お話を聞きました。
 次に、倉庫を見学しました。
 しゅ類ごとに分けられていました。
 仕分けして置くくと業者が高く買
 てくれるそうです。
 そして、バスでここなめ市にあ
 るトーエイ株式会社に行き
 ました。工場の中では、テレビや
 せんたく機などをはかいしてい
 ました。40度ごえの所でゲー
 ムのかいたいを体験しました。
 小刑士家電は、リサイクルして東
 京オリンピックパラリンピックのメダ
 ルにするそうです。



①工場で^か収集する



ふんがれ捨てる



メダルにする



小型家電からメダルにするまでの図

平成 30年 7月 23日 (月)

小型家電の講座

浅野 小学校 四年生 名前:宮下 侑佳

今回、私は「小型家電」について学びました。

ごみの分別では可燃ごみ、不燃ごみ、収集資源、町内回収資源、粗大ごみとして今回の小型家電で全部で6つのごみに分

けることができると教えてもらいました。小型家電の回収集

ボックスは市内に19ヶ所に設置してあり、アビター宮市、アビター

曾川店、イオンモール木曾川などの大きなショッピングモールや

一宮市役所などの市の施設などに設置してあります。小型

家電の資源はおもに9品目です。とくにガラケーのバッテリー電池や

他の8品目にも「金」が入っているのです。2020年のオリンピックのメダルを作

っています。銀メダルの銀はそんなに集まりません。工場ではプラスチック

と金をくわえ水としんどろで分けます。木は別でリサイクルする

ようです。一宮市も「メダル作り」に参加しているので、ごみ

の分別をよろしくおわがいたします。

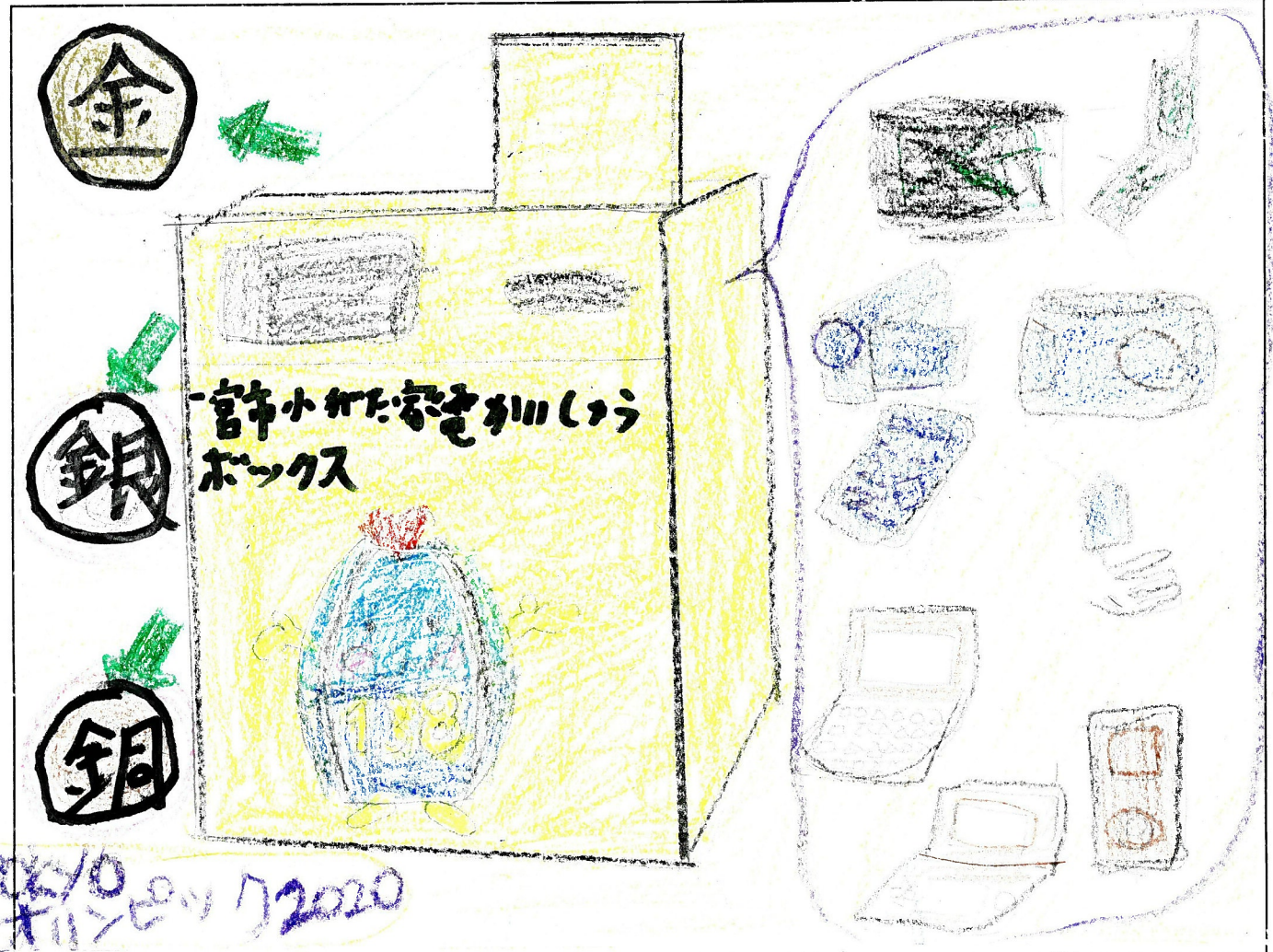
私は地味のみならず、かこのようにとりくんでいると知り

とても印象的でした。これからがんばってほしいです。

平成 30年 7月 23日 (月)

小型家電の講座

西成東 学校 四年生 名前 成瀬陽希



Tokyo Toy Show 2020

社会でもうすぐごみのことについて明白
 うでお母さんが申しこんでくれました。は
 じめにかんきょうセンターに行くのでドキド
 キしました。とても広くてきれいでした。
 はじめに小がた家電の話と聞ききました。
 回しゅうボックスは地いき文化広場に
 行った時に見た事があったけれど、
 何をいれるのか知りませんでした。
 教えてもらってよく分かりました。
 メタルのざい料として使われることに
 びっくりしました。その後々にリサイクル
 工場の見学に行きました。集めた物をか
 いたいして、はさいして選別してさ
 いせいい工場へ運ぶ。と教えてもら
 いました。はじめで知ること見ることがた
 かっておもしろかったです。

かんきょセンター内の見学
分別さきょう工場



小型家電 品目の
分別された様子



小型家電
回収ボックス
市内19か所に
設置している

リサイクル工場見学

① 回収



下りの様子



とてきた
いろいろな
きぼん

平成 30年 7月 23日 (月)

小型家電の講座

向山小学校 四年生 名前 山崎隼輔

ぼくは、このころでゲーム機の解体が一番
楽しかったです。

トエイというリサイクルセンターに見学に、
行き、小形家電の中にかちの古いきぼんが
あることを知りました。

ケタイの中には、多くの金が使われていること
におどろきました。その金属からオリンピック
パラリンピックのメダルを作るプロジェクトがある
ことを、はじめて知りました。

このころで市内19か所ある小型家電
回収ボックスの場所が家の近くにもあったので、
見に行きたいと思います。

リサイクルが、ごみのげんりようについて、
もっと考えないといけないと思いました。
とても勉強になりました。

リサイクル工場を見学したよ。

トーエイ株式会社

小型家電のリサイクル

小型家電の回収と下処理

9品の小型家電を市内19ヶ所に設置した小型家電回収ボックスで集めている。

- ① 回収 小型家電の他にもテレビや洗濯機などの回収をしていた。
- ② 解体 種類ごとに分ける、基板だけでも種類に分けていた。
- ③ 破碎 1回目はぶち、2回目は1.5cm以下の大きくなる。
- ④ 選別 水と振動の力を使ってプラスチックと金属を分ける
- ⑤ 再生出荷場へ出荷

集めて30日
携帯電話、電子辞書、電子ゲーム機、デジタルカメラ、ACアダプタ、ポチポチカ、ビデオカメラ、携帯音楽プレーヤ、電卓

環境センターに集めてくよ



下処理にリサイクル業者に高く買ってもら

- もう種類ごとに重さ量る
- 分別する (電池20種類SIMカード等)
- データを破壊する (ケタに穴をあける)

リサイクル工場へ

集められた小型家電の中には、古いゲーム機を見つけたよ!

みんなのメタルプロジェクト

家で不要になった小型家電を東京2020オリンピックパビリオンのメタルになる!!



金などの金属は、デジタルカメラ、ワルイレコーダー、ケータイ電話、ゲーム機などに多く含まれているんだって!!

ゲームの解体



基板かてきた!!

基板に金の加工がある
ガラーンの中に金はいはい! ボタンの下部分に金加工だよ

平成 30年 7月 23日 (月)

青船 小学校 六年生 名前 執 鷗 大

小型家電の講座

環境センターや、リサイクル工場で学んだことは、大きくわけて二つあります。

まず一つは、小型家電の回収と下処理です。

この作業は、携帯電話や電子ゲーム機など9品の小型家電を市内十九ヶ所に設置した小型家電回収ボックスで回収します。そして、回収された小型家電は環境センターに運ばれ種類ごとに重さを計り、分解し、穴をあけてデータを破壊する。

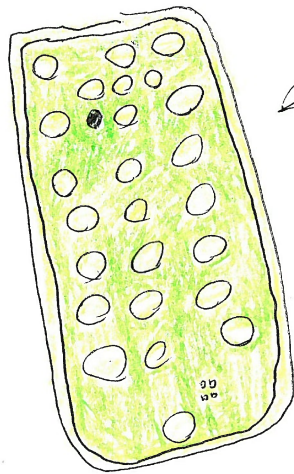
二つ目は、リサイクル工場(常滑工場)の見学です。そこでは、エアコンやテレビなどの家電などもリサイクルしていました。その中でも基板というものは絶対リサイクルしてあるものでB、C、高品質などに分けられています。また、プラスチックなど家電にあるもののけこうが、リサイクルされているようです。また、リサイクルで出した、金、銀などは東京2020のメタルになっています。

平成 30年 7月 23日 (月)

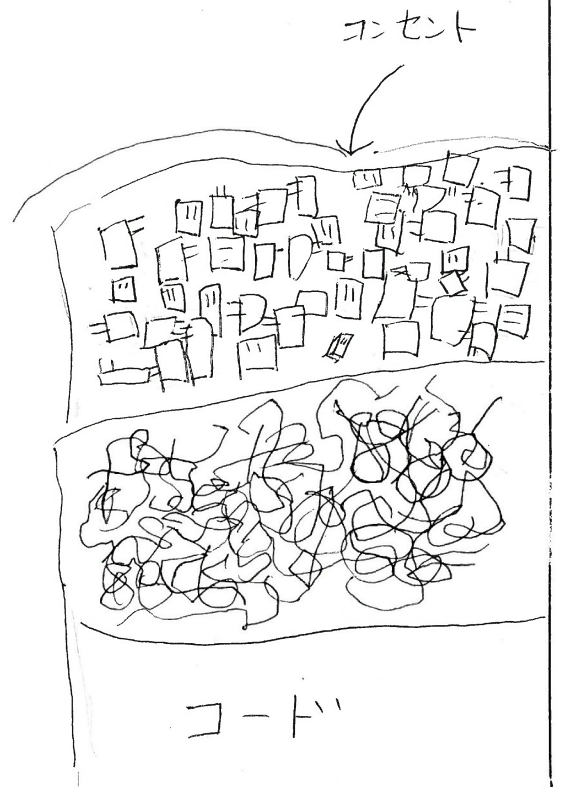
小型家電の講座

神山小学校 6年生 名前: 高木 湊都

小型家電のリサイクルでは、最初集めてから、下処理をします。この下処理をするのは、リサイクル工場へ出荷したときに、リサイクル工場で見わかる手間が無くなり、高く売れるからです。ここでは、9種類以上に分けるそうです。リサイクル工場では、家電リサイクルをしていますが、これは、例えばこんな大きなものの埋め立てはできません。からです。昔のテレビは、55%を必ずリサイクルしないといけない。前のガラスは約1割できています。なので、とくにガラスをリサイクルしています。この話でびっくりしたのは、カメラとスマートフォンで、ガラスのほうが金が多いことです。きばんの中から約30%とれるそうです。選別では、プラ、鉄、銅、金などに分けています。

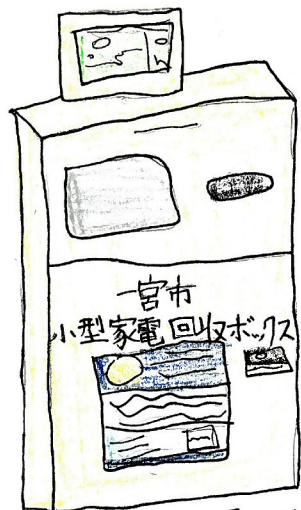


基板



コード

リサイクル工場

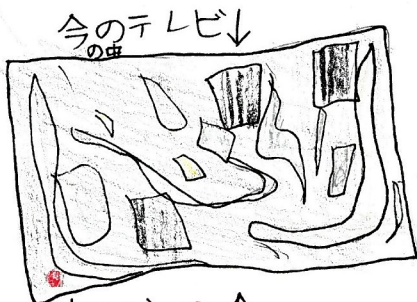


↑かきょうセンター北館の
小型家電回収ボックス



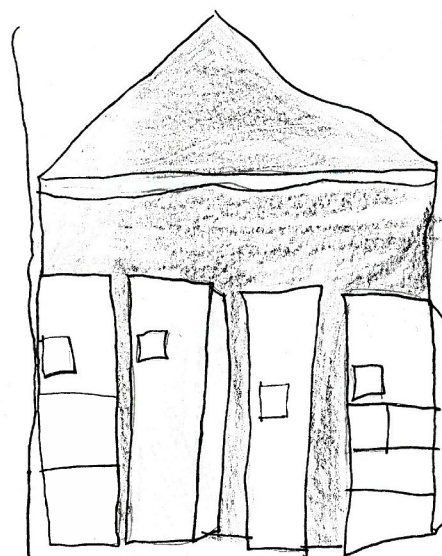
昔のテレビ↓

空どう(多)↑



今のテレビ↓

空どう(少)↑



れいぞうこ

平成 30年 7月 23日(月)

小型家電の講座

神山小学校 4年生 名前 高木 咲和歌

リサイクル工場では、れいぞうこやせんたくきを
家電リサイクルしています。れいぞうこやせんたく
きは大きくて、うめ立てられないからです。昔のテレ
ビは55パーセントはリサイクルしなければならな
いのです。そしてそのかわりがガラスなので、くにガラ
スをリサイクルしているそうです。その昔のテレビの中
は空どうが多いのです。それに対し、今のテレビの中
は空どうが少ないのです。昔のテレビのプラスチックは、
かるくもえにくいプラスチックなのです。テレビには、
ガラスの他に、どう線や鉄が入っています。
小型家電回収ボックスは、市内19か所に設置し
ています。そんなたくさん、小型家電回収ボックス
がおかれています。なんてすごいいいと思いました。
このボックスに出すときは、必ずデータを「消去」にし
て出すそうです。