

※吹き出しは北方中学校生徒のメッセージです。

「芭蕉踊り」などの伝統行事が残っている。
歴史を感じる。大人になっても残したい。

あいさつ運動を盛り上げたい。
北方を「あいさつの町」と言われるようにしたい。

地域の方が優しい。友達も近所の人
みんな優しく親切で話しやすい。

小中で合同の行事がしたい。
小学校に行って勉強を教えたい。

高齢者も暮らしやすい思いやりの
あるまちにしたい。

※校庭から望む列車。

議会だより



いちさんぱち

2020年5月号

常任委員会	1
一般質問	2
議案・請願審議結果	5
Doors -トピックス-	裏表紙

北方中学校

北方中学校の校門脇には、織田信長、豊臣秀吉に仕えた北方出身の武将「長谷川秀一」の碑が設置されています。権力や人におもねることはなく、むしろ言うべきことは言い、誰からも尊敬される人物であったと伝えられています。

校長メッセージ

校訓「自主・責任」を常に意識し、実行に移すことのできる生徒の育成を目指しています。また、「北方の子は北方で育てる」という言葉があるように、地域の方々と生徒との距離が近く、しっかりと愛情を受けながら成長しています。(校長 尾関 良彦)

3月定例会の概要

3月定例会は、2月28日から3月24日まで26日間の会期で行われました。

- 2月28日の開会日には、一般会計の予算案など38議案と4件の報告が市長から提出されました。
- 3月5日に9人の議員が市政全般に対する一般質問を行いました。その後、議案と請願書1件を常任委員会に付託しました。
- 3月11日から16日まで開催した総務・福祉健康・経済教育・建設水道の各常任委員会において、付託された各議案を審査しました。
- 3月24日の閉会日には、初めに市長から提出された2議案の撤回を承認した後、各常任委員会委員長から審査結果が報告され、討論を経て、市長から提出された36議案を原案どおり可決しました。また、前回からの継続審査を含む4件の請願書については、1件を不採択、3件を継続審査としました。その後、市長から同意議案1件が追加で提出され、同意しました。最後に、一宮市選挙管理委員及び同補充員の選挙を行いました。

※新型コロナウイルス感染拡大防止のため、本会議場及び委員会室での傍聴をお控えいただきました。ご理解・ご協力ありがとうございました。

議案等の内容については、広報一宮4、5ページ及び一宮市のウェブサイト(ホームページ)をご覧ください。

- ID 1019392(条例関係)
- ID 1028314(令和元年度(平成31年度)予算)
- ID 1033093(令和2年度予算)

各記事に掲載の ID (7桁の数字) を、市ウェブサイトの「ページID検索」に入力すると、該当記事の情報がダイレクトに表示されます。

ID 1000010 表示

常任委員会

4つの常任委員会で議案を審査しました。

- ・紙面の都合上、質疑等の一部を掲載します。
- ・委員会記録は5月下旬にウェブサイトに掲載予定です。

ID 1022724

総務委員会

多言語翻訳機について

Q 現在、市の窓口ではタブレット端末を利用した通訳サービスを導入しており、今回クラウド上でAIが解析を行う多言語翻訳機を導入することだが、この2つの使い分けはどのようにするのか。

A 現在行っている通訳サービスは、タブレット画面上でオペレーターと直接通話することにより、微妙なニュアンスなど身振り手振りで伝えることができるといったメリットがあります。一方、多言語翻訳機は、対応している言語も豊富であり、窓口だけではなく、学校や保育園の保護者面談などでも活用でき、通訳サービスと比較すると費用は安価であるといったメリットもあるので、両サービスを併用しながら使い分けてまいります。

公共施設等総合管理計画について

意見 この事業により、施設の建て替えや統廃合となることもあるが、市民の声を聞き、その必要性を検討してほしいとの意見があった。

経済教育委員会

不燃ごみ・粗大ごみの処理について

Q 令和元年12月補正で、不燃ごみ及び粗大ごみを他市の処理施設に持ち込んで処理する不燃物収集処理手数料が計上されたが、3月補正予算において処理手数料が大幅な減額になっているのはなぜか。

A 12月補正では、他市の処理施設での処理費用を参考に、不燃物収集処理手数料を計上しました。しかし、持ち込み可能と考えていた民間処理施設は、令和元年夏の水害による長野県の災害ごみを受け入れているため、本市のごみの受け入れについて了解が得られず、別の民間処理施設へ持ち込まざるを得ませんでした。

そのような中で、移動式破砕機を使用したほうが、他市の処理施設への持ち込みよりも費用が安価であり、しかも処理能力も被災前のリサイクルセンターと同等であることから、同施設が復旧する令和3年3月末まで、移動式破砕機による処理に変更したためです。

福祉健康委員会

福祉バス運行事業について

Q 福祉バスの公用使用が集中する時期に利用していた借り上げバスを廃止することだが、利用者への影響はないのか。

A それぞれのバスの稼働率と、福祉バスの公用使用について精査することで、利用者への影響が出ないように運行できると考えています。

医療的ケア児保育モデル事業について

Q 医療的ケアは、保育士によって行われず、看護師のみでの対応となるのか。

A 保育士も一定の研修を受けることで特定の医療的ケアを行うことはできますが、それ以外にも様々なケアがあることから専門の看護師によって行われることが望ましいと考えています。

賛否の分かれた議案について

意見 議案第1号、2号、3号、10号、27号については反対であるとの意見があった。

建設水道委員会

福塚線・今伊勢北方線道路改築事業について

Q 未取得の土地について、令和2年度内に全ての用地購入が完了するのか。

A 9月末までに引き渡しを受けられるよう、用地交渉をすすめてまいります。

Q 未取得の土地は、道路を通行する際に支障がある場所なのか。

A 車の通行に支障がない場所なので、車道においては予定どおり供用開始できます。

大和幹線雨水管布設工事について

Q 令和元年度からの継続費の事業だが、令和2年度はどのようなことを行うのか。

A 梅ヶ枝公園にトンネル工事のための発進立坑の築造と、トンネル掘削に使用するシールド掘削機の製作を予定しています。

Q 工事場所は非常に混む道路だが、交通に対する影響はどう考えているのか。

A 発進立坑を設ける場所は、公園内の一部になるので、車道を長期間にわたって占有することはありません。

一般質問

3月定例会では9人の議員が一般質問を行いました。

- ・紙面の都合上、質問等の一部を掲載します。
- ・QRコードは各議員の録画映像へのリンクです。
- ・会議録は5月下旬にウェブサイトに掲載予定です。

本稿は、質問者が作成しています。 ※本人の希望により、掲載しない場合もあります。

ID 1005109

3月5日(木)

- ・ 渡部 晃久 議員 …… 2P
- ・ 中村かずひと 議員 …… 2P
- ・ 岡本 将嗣 議員 …… 2P
- ・ 八木 文之 議員 …… 3P
- ・ 小林けいめい 議員 …… 3P
- ・ 高橋 一 議員 …… 3P
- ・ 東淵 正人 議員 …… 3P
- ・ 彦坂 和子 議員 …… 4P
- ・ 竹山 聡 議員 …… 4P

令和会
渡部 晃久 議員



デジタル市役所の更なる実現へ

Q 行政手続きが自宅等から可能となれば、利便性がますます向上する。現在の取り組みを確認したい。

A 「あいち電子申請・届出システム」では住民票の写しの交付請求等、約30種類の手続きを行っています。「マイナポータル」からは妊娠の届け出等、16種類の手続きが可能です。また「スポーツ・公園施設予約システム」もあります。

Q 窓口では申請書等を手書きする必要がありますが大変。書かすには済ませられないか。

A 各種事業者から提案は受けていますが導入には至っていません。今後も引き続き

研究をしてみたいと考えております。

Q 市のウェブサイトからダウンロードした申請書は、手書きで住所氏名や必要事項を記入する必要がある。何か対策は。

A PDF形式の他に、住所や生年月日等を入力可能な形式の掲載も検討します。

Q 生涯学習バスや公民館、指定管理施設等の申請書も手書きだが、対処可能か。

A 様式のウェブサイトへの掲載について、生涯学習バスは可能です。公民館の使用許可申請書は複写用紙のため、今後研究をしてみたいです。指定管理施設は指定管理者である事業者による管理ではありませんが、検討をしてみたいです。

新緑風会
中村かずひと 議員



市民病院について

Q 新型コロナウイルス感染症をはじめとする指定感染症患者のための医療行為を行った職員への健康対策は。

A 今回のような新たな感染症の場合には既存の感染症マニュアルでは想定されていない部分もありますので、国・県からの情報を基に直ちに感染症マニュアルの改訂を行い、全職員に改訂内容の周知をしています。

Q 市民病院内で受診し、院外薬局で調剤するための院外処方せん発行率は91%台とのことだが、今後の方針は。

A 院外処方を今以上に増やすことは難

しいと考えておりますが、今後も患者さんには医薬分業をご理解いただき、院外処方をお願いをしていきたいです。

Q 厚生労働省は、新型コロナウイルスの感染拡大を防止するため、慢性疾患などで定期的に受診している患者について、電話や情報通信機器を用いた診療、およびファクス等による処方せんの送付と調剤を認める通知を出した。この通知に対応できる体制を整備していくべきと考えるが、市民病院の考えは。

A 地域医療支援病院である市民病院の外來でそうした対応をすることは、現状では難しいと考えています。

令和会
岡本 将嗣 議員



東京2020オリンピック・パラリンピックについて

Q 東京2020オリンピック・パラリンピックに一宮市出身もしくは一宮市にゆかりのある選手の出場はあるのか。

A 現在のところ出場決定の情報はありません。愛知県の強化指定に選ばれている選手もあり期待をしております。

Q ラグビーワールドカップ2019では、優勝した南アフリカ代表チームの公開練習、交流事業などで一宮市は大変盛り上がったが、オリンピックやパラリンピックではホストタウン事業や事前キャンプ地事業などの受け入れ予定はあるのか。

A 現在のところ該当案件はありませんが、各国、各競技種目で事前キャンプ地を模索している情報もありますので、今後には可能性はあります。

Q パラリンピック開催気運醸成に合わせて障害者スポーツ振興に期待するところですが、一宮市の現状はどうか。

A 各種目の大会に手話通訳者を配置したり、車いすの部門を設けるなど、障害者が参加しやすい環境を整えるよう各スポーツ団体へ依頼しています。また、パラリンピック開催に合わせて、「ボッチャ」を中心とした障害者スポーツ大会の開催を予定しています。

八木 令和会

丈之 議員



一宮市のごみ処理について

Q リサイクルセンターの火災発生後、市民向けに不燃ごみ排出抑制の協力を呼びかけたが、その効果は。

A 火災発生の翌月である令和元年12月の不燃ごみは、前年に比べ約20%減少しました。

Q リサイクルセンターでのリチウムイオン電池等が原因による炎の検知件数は。

A 平成27年度と28年度が31件、29年度が74件、30年度が174件、令和元年度は10月までに129件発生しています。

Q どのような製品にリチウムイオン電池等小型充電式電池が使用されているか。

A スマートフォン、携帯電話、電子ゲーム機器、モバイルバッテリー、ハンディクリーナー、電気シェーバー、加熱式たばこ機器などに使用されています。

Q 小型充電式電池の廃棄方法は。また電池を外すことができない場合の廃棄方法は。

A 取り外した電池は、家電販売店やホームセンターなどの小型充電式電池リサイクル協力店で回収します。また、外すことができない機器は小型家電回収ボックスに機器ごとに入れていただくか、入らない大きさのものは不燃ごみや粗大ごみとして出していただくこととなります。

小林 新緑風会

けいめい 議員



コロナウイルスの現状・対策について

Q 一宮市で新型コロナウイルスに感染した患者さんが発生した場合は、一宮市立市民病院に入院することになるのか。

A 一宮市民が感染すれば、感染症医療機関である一宮市立市民病院の感染症病床に入院することになります。一宮市と稲沢市で構成される尾張西部医療圏には、一宮市立市民病院に6床が設置されています。

Q あってはならないことだが、この尾張西部医療圏で、新型コロナウイルスにかかった患者さんが増えた場合、とても6床では足りないと思う。受け入れ体制がとても心配であるが、その場合、こういった対

応をされるのか。

A 感染症病床だけではカバーできないぐらいの感染が拡大した場合には、医療機関は感染症に関する医療を住民に提供する必要がある、緊急その他やむを得ない場合として新型コロナウイルス感染症患者を感染症病床以外にも入院ができることとされており、その場合には、個室に入院させることが望ましいものの、感染症の診断が確定している患者は同一の病室で治療しても差し支えないこと、トイレが共同使用でないことなどに留意をする必要があります。市内の他の病院とも調整を図りながら適切に病床の確保に努めていく必要があります。

高橋 新緑風会

一 議員



教員の働き方改革について

Q 一宮市教職員多忙化解消検討協議会ではどのような議論がなされているのか。

A 夏休みの募集作品の精選や校務支援ソフトによる帳簿の作成、成績処理にかかる時間の軽減などです。

Q 在校時間が月80時間を超える教員を0にする目標があるが、月80時間の超過勤務に至る理由は何か。

A 授業の教材研究や準備、学級や学年の事務処理、小学校では学校行事の準備等、中学校では部活動や生徒指導です。

Q 教員多忙化の大きな要因といわれる中学校の部活動について、どのような見直しが

なされるのか。

A 各校で参加する大会を精選し、生徒や指導者の負担軽減を図っております。

Q 小学校の部活動はどうか。

A 小学校選手権大会の廃止により、部活動の縮小、廃止について各小学校で検討しています。

Q セタまつりや尾西まつり、一豊まつりに参加している小学校の金管クラブなど出なくなれば、まつりに影響はないか。

A これまでパレードに参加するなど、地域の事業に貢献してきました。今後、地域行事への影響はあると思いますので、ご理解とご協力を求めています。

東洲 令和会

正人 議員



高齢者の交通事故防止について

Q 愛知県内・一宮市内の交通事故による死傷者数の中でも、高齢者の死亡者数の占める割合が高い。一方で、運転免許証の返納者数が、高齢者を中心に過去最高の34,000人余に上ったとも聞く。一宮市では、運転免許証の自主返納支援事業を実施していると思うが、支援の内容について教えていただきたい。

A 自主返納した70歳以上の方にi-バス回数券、またはマナカいすれか2,000円相当分に併せ、反射材などを配布しています。

Q 自動車の「後付けの安全運転支援装置」設置に対して、一宮市では今後補助を実施す

る予定はあるのか。

A 愛知県は、創設する補助制度を県内統一の補助水準で維持したいという意向を持っていますので、一宮市も今後、県と協議を行いながら、同制度の創設に向けて検討を進めてまいりたいと考えています。

照明灯、防犯灯について

Q 町内会等が、防犯灯を設置するにあたっての補助制度について説明願いたい。

A 防犯灯の明るさにより、3段階の定額補助を行っています。また、4月支払分の電気料金を基準に、年間の電気料金の2分の1にあたる金額の補助も行っています。



中核市移行で市民の暮らしは

Q 移行後は県保健所を4年間借用するが、その後の保健所建設費用の想定はどうか。国の支援はあるのか。

A 地方交付税の対象にはなっており、全額市の負担となります。建設の段階では補助制度について情報収集に努めます。

Q 保健所で行う検査に多くの検査機器が必要だが、建設後検査機器の購入経費についてどのように考えるのか。

A 自前で用意することになります。移行後に協議を開始する、新保健所整備の中で検討していきます。

子どもたちに安心・安全で豊かな学校給食を

Q 新たな学校給食共同調理場整備について、PFI方式で行う方針を決定した令和元年6月の幹部会議の審議内容は。

A 設計・施工・維持管理・運営等の一括発注による事業の効率化、コストの削減が見込まれると考え決定しました。

Q 経費削減は人件費削減となり、調理員の非正規化を懸念する。食育推進のための質の低下が起こらないようにしてほしい。

A 学校給食の質の低下が無いように十分に配慮しながら、子どもたちに安心安全な学校給食の提供をしていきます。



メディアリテラシー教育・情報モラル教育について

Q 新型コロナウイルスへの感染に関してネットやSNS等でのデマ、不確かな情報が飛び交う中で市当局としてどのような対応をしてきたのか、今後市民に対しての情報提供をどのように行っていくのか。

A 新型コロナウイルスに関する市の情報につきましては2月21日から、市ウェブサイトのトップページに専用コーナーを開設し、情報発信を行っています。現在、誤った情報も含めて多くの情報が飛び回っていますので、公的機関からの情報をしっかりと確認していただき、市民の皆様に落

ち着いて行動していただけるように、正確な情報を迅速に提供していきます。

Q 新型コロナウイルスに関するデマや昨今ネットの書き込みで傷つく子ども達などメディアリテラシー教育・情報モラル教育の重要性が問われている。今後の取り組みはどうなっているのか。

A 現代社会を生きていく子供たちに、情報メディアを読み解き、真偽を見抜いて情報を活用する能力や、情報を処理して発信する能力を育成することは必要不可欠です。今後も急速に変化する情報社会に柔軟に対応できる子ども達を育成できるよう、日々の教育活動に取り組んでいきます。

新型コロナウイルス感染症の拡大防止のため、一般質問の取り扱いの変更を行いました。

3月定例会開会日である2月28日に全員協議会を開催し、新型コロナウイルスの感染拡大防止への市議会の対応について、意見交換を行いました。

また同日、議会運営委員会を開催し、一般質問の実施方法を協議し、次のとおり決定しました。

- ①発言時間を30分以内に短縮する(答弁を含む)。
- ②質問時のスライド(パソコン使用)は不可とする。
- ③新型コロナウイルス感染症対応にあたる市職員は退席を許可する。
- ④すでに提出した通告の全部もしくは一部の取下げを認める。
- ⑤本会議への市民傍聴を遠慮していただく。

この決定をうけ、一般質問を予定していた議員24人のうち、15人が通告の全部を取り下げ、また一般質問を行った9人も通告の一部取下げや質問の短縮を行いました。

このことにより、4日間を予定していた一般質問は、1日間(3月5日)となりました。

◎通告の全部を取り下げた議員(氏名は当初の通告順)

水谷千恵子	則竹 安郎	柴田 雄二	尾関 哲	鵜飼 和司	平松 邦江
大津乃里予	井上 文男	市川 智明	森 ひとみ	河村 弘保	宇山 祥子
後藤美由紀	森 利明	木村 健太			

議案・請願審議結果

令和2年3月定例会では市長提出議案36件、委員会提出議案4件、請願書4件を審議しました。

ID 1033378

議決結果一覧表

議案番号	件名	付託委員会				議決結果
		総	福	経	建	
市長提出1	令和2年度愛知県一宮市一般会計予算	●	●	●	●	可決
市長提出2	令和2年度愛知県一宮市国民健康保険事業特別会計予算		●			可決
市長提出3	令和2年度愛知県一宮市後期高齢者医療事業特別会計予算		●			可決
市長提出4	令和2年度愛知県一宮市介護保険事業特別会計予算		●			可決
市長提出5	令和2年度愛知県一宮市公共駐車場事業特別会計予算	●				可決
市長提出6	令和2年度愛知県一宮市外崎土地区画整理事業特別会計予算				●	可決
市長提出7	令和2年度愛知県一宮市病院事業会計予算		●			可決
市長提出8	令和2年度愛知県一宮市水道事業会計予算				●	可決
市長提出9	令和2年度愛知県一宮市下水道事業会計予算				●	可決
市長提出10	令和元年度愛知県一宮市一般会計補正予算	●	●	●	●	可決
市長提出11	令和元年度愛知県一宮市国民健康保険事業特別会計補正予算		●			可決
市長提出12	令和元年度愛知県一宮市後期高齢者医療事業特別会計補正予算		●			可決
市長提出13	令和元年度愛知県一宮市水道事業会計補正予算				●	可決
市長提出14	令和元年度愛知県一宮市下水道事業会計補正予算				●	可決
市長提出15	一宮市職員定数条例の一部改正について	●				可決
市長提出16	職員のサービスの宣誓に関する条例の一部改正について	●				可決
市長提出17	議会の議員その他非常勤の職員の公務災害補償等に関する条例の一部改正について	●				可決
市長提出18	一宮市議会議員の議員報酬及び費用弁償等に関する条例の一部改正について	●				撤回承認
市長提出19	特別職員の給与に関する条例の一部改正について	●				撤回承認
市長提出20	一宮市地域振興基金の設置及び管理に関する条例の廃止について	●				可決
市長提出21	一宮市市民活動支援基金の設置及び管理に関する条例の制定について	●				可決
市長提出22	一宮市手数料条例の一部改正について				●	可決
市長提出23	一宮市市税条例の一部改正について	●				可決
市長提出24	一宮市保育所条例の一部改正について		●			可決
市長提出25	一宮市保育所条例及び一宮市特定教育・保育施設及び特定地域型保育事業の運営に関する基準を定める条例の一部改正について		●			可決
市長提出26	一宮市放課後児童健全育成事業の設備及び運営に関する基準を定める条例の一部改正について		●			可決
市長提出27	一宮市障害者手当支給条例の一部改正について		●			可決
市長提出28	一宮市国民健康保険税条例の一部改正について		●			可決
市長提出29	一宮市道路占用条例等の一部改正について				●	可決
市長提出30	尾張都市計画事業一宮外崎土地区画整理事業施行規程の一部改正について				●	可決
市長提出31	地方自治法等の一部を改正する法律の施行に伴う関係条例の整理について	●	●		●	可決
市長提出32	一宮市水道事業及び下水道事業の設置等に関する条例の一部改正について				●	可決
市長提出33	一宮市公営簡易水道給水条例の廃止について				●	可決
市長提出34	一宮市病院事業職員の給与の種類及び基準に関する条例及び一宮市病院事業職員の退職手当に関する条例の一部改正について		●			可決
市長提出35	和解及び損害賠償の額の決定について	●				可決
市長提出36	ツインアーチ138の管理に係る指定管理者の指定について				●	可決
市長提出37	中核市の指定に係る申出について	●				可決
市長提出38	市道路線の廃止及び認定について				●	可決
委員会提出1	市長の専決処分事項の指定についての一部改正について				付託省略	可決
委員会提出2	選択的夫婦別姓制度についての議論を求める意見書				付託省略	可決
委員会提出3	中高年のひきこもりに対する実効性ある支援と対策を求める意見書				付託省略	可決
委員会提出4	新型コロナウイルス感染症対策に関する意見書				付託省略	可決
同意1	教育委員会委員の任命について				付託省略	同意
請願7	「全国一律最低賃金制度の実現による最低賃金の改善と中小企業支援の拡充を求める意見書」の採択を求める件				付託省略	不採択

総務委員会、福祉健康委員会、経済教育委員会、建設水道委員会の略です。

青色付けした議案は賛否の分かれた議案です。

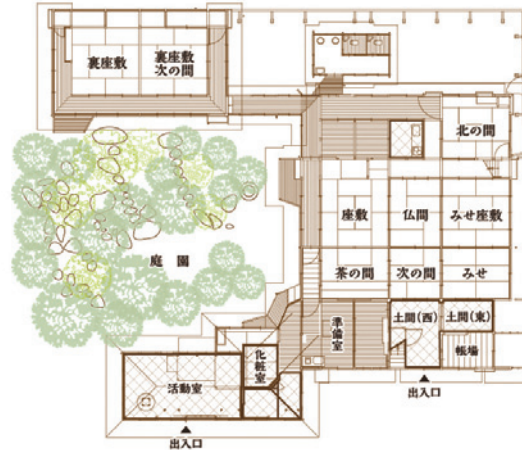
一宮市尾西歴史民俗資料館別館 旧林家住宅



今回は起連区にある旧林家住宅のご紹介です。
旧林家住宅は、明治24年(1891)の濃尾地震により倒壊した美濃路起宿脇本陣の建物の跡地に建てられました。主屋は大正2年に完成しましたが、江戸時代の伝統的な町屋建築の様式を伝えています。平成14年に国登録有形文化財(建造物)に登録され、現在は資料館の別館として1階と日本庭園を公開しています。

※開館：9時～17時(月曜・祝日の翌日除く)
入館料：無料

庭園は、昭和初年から当主が没するまでの約10年の歳月をかけ、作庭されました。



座敷から眺める日本庭園の四季折々の表情、一枚板を使用して巧みに組み上げられた渡り廊下の床、当時のまま現代に残る外回りをすべて囲ったガラス戸、街道沿いの東一面の連子格子等、幕末の起宿に見られた町屋の造りをしのぶことができます。

編集後記

新型コロナウイルス感染拡大の懸念がある中、一宮市議会も3月定例会において難しい判断を迫られました。

予算審議は必ず行う必要があり、当局が感染防止に専念できるよう時間短縮をすべきとの意見では一致したものの、「議会は言論の府であり、どのような状況であっても時間短縮をしてでも一般質問は行うべき」という意見や、「当局が緊急事態に万全の体制で対応できるように、議員主動である一般質問をすべて見送り、議会の更なる時間短縮に努めるべき」等、多くの議論が交わされながら、今回の対応に至りました。

市民の皆さんの安心・安全を第一とし、最善を尽くしてまいります。

議会だより編集委員会

委員長 渡部 晃久

副委員長 鵜飼 和司

委員 本山 廣次

大津 乃里予

市川 智明

小林 けいめい

尾関 哲

後藤 美由紀

議会だより138についてのご意見をお聞かせください。(一宮市議会事務局 議事調査課 Tel. 0586-28-9139)

一宮市議会の情報については、一宮市のウェブサイト
(ホームページ)からご覧いただけます。

ID 1000010



一宮市マスコットキャラクター
いちみん