

---

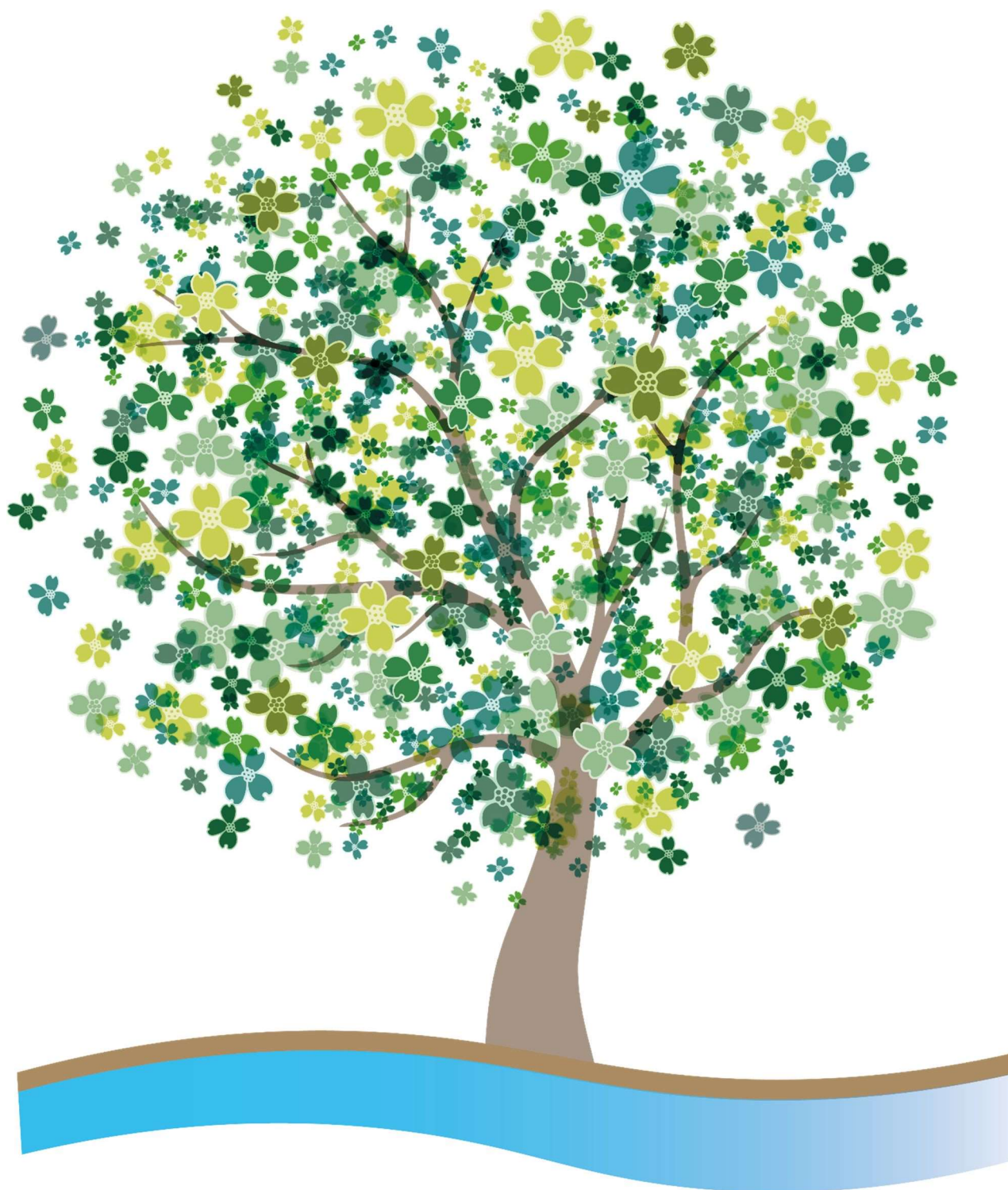
---

# 一宮市緑の基本計画

～ 水と緑で人がつながる 心ふれあうまち 一宮 ～

---

---







## 私たちが目指す一宮の緑の将来像



近年の少子高齢化の進行、地球温暖化をはじめとする環境問題の深刻化、多発する自然災害に対する防災意識の高まりや多様化するニーズなどの社会情勢の変化に伴い、平成29年5月に都市緑地法をはじめとした緑に関する法律が改正され、愛知県では、県内における広域的な緑に対する考え方や施策などを示す「愛知県広域緑地計画」の改定が行われました。

一宮市におきましても、それに基づき上位計画や関連計画と整合を取りながら、今回『一宮市緑の基本計画』を改定することといたしました。

今回改定した基本計画では、「水と緑で人がつながる 心ふれあうまち 一宮」を基本理念として、「人と多種多様な生き物がいのちを紡ぎ、共存していける緑のまちづくり」、「心豊かで安らぎのある生活が営める緑のまちづくり」、「緑を市民の皆さんと共に育て、その活用を進めていく緑のまちづくり」を一宮市が将来目指していく方針として掲げております。

これらの実現のため、「環境の保全」、「景観の創出」、「防災機能の向上」及び「にぎわいやレクリエーションの場の創出」などの緑の【役割】を踏まえ、今ある緑の保全及び質の向上と新たな緑の創出を目指してまいります。

一宮市は、木曾川をはじめ、青木川や日光川の河川やその沿川の緑地、真清田神社・妙興寺などに代表される社寺林及び農地など水と緑が多く存在し、自然に恵まれた環境となっています。市民の皆様方と共に、こうした緑を守り、水と緑による豊かな憩いの場の創出・活用を進めてまいりたいと考えておりますので、ご理解・ご協力をお願いいたします。

最後に、緑の基本計画の改定にご尽力を賜りました策定委員会の皆様、並びにアンケートやパブリックコメントにてご協力をいただきました多くの方々に、心からお礼申し上げます。



令和2年6月

一宮市長 中野 正康



# 《 目 次 》

## 第1章 計画の基本事項

1	計画改定の背景と目的	1-1
2	緑の基本計画とは	1-2
2-1	緑の基本計画とは	
2-2	計画における緑とその役割	
3	計画の位置づけ	1-3
4	計画のフレーム	1-4
4-1	計画期間	
4-2	対象区域	
5	緑に関する法律の改正	1-5
5-1	都市緑地法	
5-2	都市公園法	
5-3	生産緑地法、都市計画法及び建築基準法	
6	上位・関連計画	1-21
7	計画書の構成	1-34

## 第2章 これまでの緑のまちづくり

1	一宮市の自然・土地利用特性	2-1
1-1	地形特性の概要	
1-2	植生特性の概要	
1-3	土地利用特性の概要	
2	一宮市の緑の現況	2-7
2-1	緑被の現況	
2-2	施設緑地の現況	
2-3	地域制緑地の現況	
2-4	緑に関する市民活動の現況	
2-5	環境保全からみた緑の現況	
2-6	防災からみた緑の現況	
2-7	観光・交流からみた緑の現況	
2-8	景観からみた緑の現況	
3	緑に関する市民の意識	2-21
3-1	市民意識調査の概要	
3-2	市民意識調査の結果	
4	前計画の達成状況	2-33
4-1	緑地の確保目標の達成状況	
4-2	緑に関する施策の達成状況	
4-3	法制度の活用による緑地の保全及び緑化の推進の進捗状況	
5	これからの緑のまちづくりに向けて	2-42
5-1	一宮市の水と緑に関する課題	
5-2	これからの緑のまちづくりに向けた重要な視点	

## 第3章 計画の基本的な考え方

- 1 計画の基本理念と基本方針 ..... 3-1
- 2 計画の進捗状況を確認する指標 ..... 3-2
  - 2-1 成果指標
  - 2-2 達成指標
- 3 緑の保全・創出・活用の方針 ..... 3-6
- 4 都市公園などの整備と管理の方針 ..... 3-7
- 5 緑の将来像 ..... 3-8

## 第4章 緑のまちづくりに関する施策

- 1 施策の体系 ..... 4-1
- 2 緑のまちづくりの施策 ..... 4-4

## 第5章 緑のまちづくりの推進

- 1 推進体制 ..... 5-1
  - 1-1 連携・協働による緑のまちづくりの推進
  - 1-2 各主体の役割
- 2 進行管理方策 ..... 5-2

## 参考資料

- 1 計画の策定体制と策定経過 ..... 参-1
  - 1-1 策定体制
  - 1-2 策定経過
- 2 用語解説 ..... 参-6

### 〈一宮市の花・木の紹介〉



#### 一宮市の花：キキョウ

市の花である「キキョウ」は、2006（平成18）年7月25日に市民投票によって決定しました。秋の七草の一つにも数えられ、6月～8月に青紫・紫・ピンク・白の花を咲かせます。根は太く野山に自生し、品種によっては草丈1メートルにもなります。



#### 一宮市の木：ハナミズキ

市の木である「ハナミズキ」は、2006（平成18）年7月25日に市民投票によって決定しました。落葉樹で高さは10メートルにもなります。葉は幅が広い楕円形で秋に紅葉し、4月～5月に開花します。

表紙に描かれているイラストは、ハナミズキの「花」をイメージしています。