



市マスコットキャラクター  
いちみん

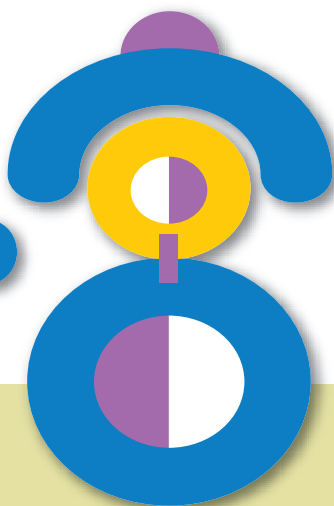
2015

1月号

No. 2087

広報

ICHINOMIYA



# 新春を迎えて

写真で振り返る

一宮市の平成26年

市政最前線

総合展「THE 尾州」ほか

2月1日(日)は

愛知県知事選挙・一宮市長選挙



羊を連れた美少女

(12月9日：栄3丁目)

羊を連れて、空に向かって手を広げる少女をモチーフにした約3mの「織姫像」。1959（昭和34）年に繊維の街のシンボルとして、銀座通りのロータリーに設置され、1999（平成11）年に一宮駅南（栄3丁目）に移設されました。一宮の歴史を見つめてきた、織姫と今年のえと・ひつじに、会いに行ってみませんか。

<http://www.city.ichinomiya.aichi.jp>

一宮市役所 ☎(0586) 28-8100

携帯電話向けホームページ

<http://www.city.ichinomiya.aichi.jp/k>







一宮市長

谷 一 夫

新年あけましておめでとうございます。

市民の皆様には、輝かしい希望に満ちた新春をお迎えのことと、お喜びを申し上げます。

昨年は広島土砂災害や福知山豪雨災害、御嶽山噴火など、自然災害の脅威をあらためて認識させられる一年でした。

災害は、いつ何時私たちの身に降り掛かるか分かりません。災害に強く、安心して暮らせるまちを目指し、引き続き防災体制の充実に努めていかなければなりません。

23年10月から建設工事を進めてきました新庁舎が、昨年3月に完成しました。今後は、2月中旬から自走式立体駐車場の工事に取り掛かり、7月末には完成します。これにより、全体で約350台の駐車が可能となります。

また今年中には、新柳公園や遊歩道の整備など全ての工事が完了します。市役所本庁舎・真清田神社・一宮駅周辺を核として中心市街

地に人の流れができ、活性化につながるものと期待されます。

さて17年4月の2市1町の合併から、間もなく10年がたとうとしています。合併時に策定しました「新市建設計画」には、市民病院をはじめ、学校・体育館・斎場・ごみ処理施設・駅前ビル・図書館・公園・幹線道路・市役所など、市民の皆様の生活に不可欠な施設などの改修・整備計画を盛り込み、新市の一体性の確立や住民福祉の向上に向けて、新しいまちづくりに努めてまいりました。

皆様の温かいご支援とご協力により、予定した事業は順調に進展し、施設などを利用される多くの方々に、大変喜ばれています。

一方、多くの事業を手掛ければ、借金もそれだけ増えているのではないかとこの心配の声も聞かれます。しかし合併特例債などを有効に活用することで、実際に返済しなければならぬ市債額は年々減り、10年間で半分以下にまで減らすことができました。次世代に負担を強いることなく、将来に明るい展望が開かれたものと考えております。

これからは、整備されたハードを使ってソフト面での充実を図り、暮らしやすいまちづくりを進めていく必要があります。今後ともより一層のご理解とご協力を賜りますようお願いいたします。

最後に、本年も皆様が健康で明るくお過ごしただきますことを、心からお祈り申し上げます。年頭のあいさつといたします。

# 迎えて





一宮市議会議員

## 浅井 俊彦

あけましておめでとうございます。

市民の皆様には、健やかに新年をお迎えのことと、お喜び申し上げます。

17年4月、2市1町の歴史的な合併から、10年の歳月が過ぎようとしています。この間、財政基盤の強化と行政の効率化を図るため、市民の皆様には、時としてご不便をお掛けしましたにもかかわらず、温かいご理解とご協力を賜り、新生一宮市は着実に歩んでまいりました。

そして今、本市は尾張西部地域の中核都市としての存在感を一層増しております。しかし現状に満足することなく、今一度、合併時に描いた、将来の一宮市を担う子どもたちが夢を持つことのできるまちを目指し「安心・元気・協働」の三つの基本理念の具現化に、

市行政と共に取り組んでまいります。

さて本年は統一地方選挙の年に当たります。県知事・市長・県議会議員および市議会議員と、地方行政にとって重要な選挙が続きます。選挙は、私たちが政治に参加し、主権者としてその意思を政治に反映させることのできる最も重要な機会です。どうぞ大切な一票を投じていただきたいと存じます。

本市議会では、本年の選挙から、市議会議員の定数を現在の40人から38人に削減することを決定いたしました。議員一人一人に課せられる責務は、今まで以上に増すこととなりますが、個々が研さんを積み、職責を全うしてまいります。

新しい本会議場には大型スクリーンを設置し、傍聴席から見ただく発言者の表情などが、より分かりやすくなりました。さらに委員会室の傍聴席数を増やし、市役所本庁舎内のモニターでもご覧いただける工夫をしました。今後とも市民の皆様への負託に応えるべく、まい進するとともに、合理的で開かれた市議会となるよう、議会改革に取り組んでまいります。

最後に、市民の皆様の一層のご支援とご協力をいただきますようお願い申し上げます。皆様にとってよりよい年となりますよう祈念いたしまして、年頭のあいさついたします。

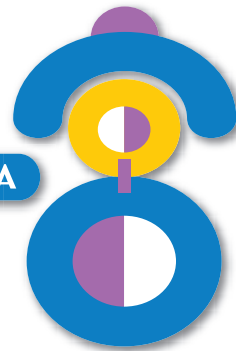
# 新春を



- 1 **祝** ……元日  
交通安全条例 意見募集 (～26日/12時)  
138タワーパーク・新春フェスタ (～12日/25時)  
スポーツ振興計画(中間評価・改訂版) 意見募集(～9日)  
子ども・子育て支援事業計画 意見募集 (～15日)  
美術館常設展・三岸節子 輝く色彩 (～18日)
- 2 **金**
- 3 **土**
- 4 **日**
- 5 **月** ……市役所仕事始め  
臨時福祉給付金・子育て世帯臨時特別給付金などの申請期限  
まちづくり子どもアイデア パネル展示会(～29日/10時)
- 6 **火**
- 7 **水** ……市立小中学校始業式
- 8 **木**
- 9 **金**
- 10 **土** ……博物館企画展 暮らしの中の民具 (～3月8日/7時)  
尾西歴史民俗資料館企画展 原日本考ゆかりの地・朝日村(～2月22日/7時)  
消防出初め式 (24時)
- 11 **日** ……市民短歌教室 (22時)/フリーマーケット・新鮮野菜市 (27時)  
一宮市成人式・新成人のつどい
- 12 **祝** ……成人の日
- 13 **火** ……障害福祉計画 意見募集 (～2月12日/12時)
- 14 **水** ……ひよこっこ (32時)
- 15 **木** ……高齢者福祉計画(介護保険事業計画を含む) 意見募集(～2月16日/12時)
- 16 **金**
- 17 **土** ……後藤杯卓球選手権大会 (～18日/23時) / 土曜日 (23時)
- 18 **日**
- 19 **月** ……市営住宅 (定期募集) の受け付け (～26日/16時)  
ひよこっこ (32時)
- 20 **火** ……弁護士による多重債務者無料相談会 (14時)  
美術館常設展・三岸節子 絵画にかける情熱(～4月5日/24時)
- 21 **水**
- 22 **木** ……パパもいっしょに遊ぼう! (32時)
- 23 **金**
- 24 **土** ……男女共同参画推進セミナー (11時)  
上級救命講習 (～25日/21時)  
墨会館耐震改修工事竣工記念講演会 (22時)
- 25 **日** ……国際スポーツ交流会 (15時)  
市民俳句教室/市民川柳教室 (22時)
- 26 **月**
- 27 **火** ……消費生活講座・ここちよい住まいづくりの秘訣 (21時)  
経営合理化促進講座・クレーム対応力向上講座 (21時)
- 28 **水** ……ひよこっこ (32時)
- 29 **木**
- 30 **金**
- 31 **土** ……美術館特別展 吉田博・吉田ふじを展 (～3月15日/6時)  
経営合理化促進講座・新春トップ講演会 (20時)

## 広報

ICHINOMIYA



2015

1月号  
No. 2087

## もくじ

新春を迎えて	2
市政最前線・総合展「THE 尾州」ほか	5
愛知県知事選挙・一宮市長選挙	8
市政ニュース・施策評価(有効性評価)の結果をお知らせしますほか	10
暮らしのトピックス・消費生活情報 ・防犯・交通安全・1月の無料相談	18
イベント情報	20
情報ボックス・教室講座・スポーツ ・催し・募集ほか	21
市民編集ページを作ってみませんか	28
情報発信地・まちかどニュース ・まちかどスナップ・となりまち探検	29
みんなで子育て・親子で楽しもう!ほか	32
本を読もうよ・図書館の催し、ほたる号ほか	33
写真で振り返る一宮市の平成26年	34

## 市役所の開庁時間 午前8時30分～午後5時15分

### 窓口 時間延長 休日開設

1月分

**時間延長**… 8・15・22・29日(木)  
▽市役所本庁舎…午後8時まで  
▽尾西・木曾川庁舎…午後7時まで  
**休日開設**…25日(日)  
▽市役所本庁舎…午前9時～正午  
**取扱業務**…住民票の写し、戸籍全部・  
個人事項証明書、印鑑登録証明書、各  
種税証明書などの発行と市税の収納

### 市政への ご意見 ご要望は

市民ファクス▷73-9125  
市民ポスト▷市役所本庁舎、尾西・木曾川  
庁舎、出張所などで受け付け  
市民メール▷info@city.ichinomiya.lg.jp

### 納付の お知らせ

1月分

市 県 民 税 (第4期分)  
国民健康保険税 (第7期分)  
後期高齢者医療保険料 (第7期分)  
介護保険料 (第7期分)

**納付は2月2日(月)までに**

## 人口と世帯数 12月1日現在

人口…386,543(+ 18) 男…189,339(+ 67) 女…197,204(▲ 49) 世帯数…151,943(+ 73) ※()内は前月対比





## 総合展「THE 尾州」

～MADE IN JAPAN by BISHU～



- ▼日時 / 2月4日(水)～6日(金) 午前10時～午後5時
- ▼会場 / 総合体育館D I A D O R A アリーナほか
- ▼料金 / 無料
- ▼内容 /
  - ▽ジャパン・テキスタイル・コンテスト2014優秀作品展＝グランプリなど受賞作品約50点を展示
  - ▽翔工房作品展＝学生が自身のデザイン画を基に生地製作から参画して完成させた衣装を展示
  - ▽尾州匠コレクション＝尾州（尾張西部地域）産地の技術者グループ「匠ネットワーク」が開発した生地や衣装を展示
  - ▽尾州産地展＝「糸から製品まで」をキーワードに、尾州産地内の企業・団体が開発した素材・製品などを展示
  - ▽尾張繊維技術センター研究試作展
  - ▽一宮商工会議所地域活性化事業の紹介コーナー
  - ▽地場製品の販売コーナー
  - ▽コースターやミサンガなどの手織り体験コーナーほか

### 会場イベント

- ▽オープニングセレモニー＝4日(水) 午前9時30分
- ▽ジャパン・テキスタイル・コンテスト2014セレモニー＝4日(水) 午前10時
- ▽尾州匠コレクション発表会＝5日(木) 午前10時30分
- ▽翔工房作品発表会＝5日(木) 午後3時
- ▽名古屋モード学園×尾州ファッションショー＝6日(金) 午後1時

### 無料シャトルバスのご利用を

期間中、名鉄一宮駅バスターミナル1番のりばとJR木曾川駅東口から運行します。



### アンリアレイジ コレクションショー

- ▼日時 / 2月4日(水) 午後3時30分
- ▼申し込み / 1月16日(金)の正午から先着でアンリアレイジのホームページ(<http://www.anrealage.com>)



【問】一宮地場産業ファッションデザインセンター ☎(46) 1361



三岸節子記念美術館  
特別展

吉田博・吉田ふじを展

～世界を旅した夫婦画家～

吉田博（1876～1950）は、九州から上京して画塾不同舎で学び、日本の古き良き風景を豊かな色彩と繊細な筆遣いで水彩画に描きました。アメリカから帰国すると、太平洋画会の創立に参加する一方、日本各地の山を大作に描きました。50歳を過ぎてから木版画に取り組み、海外でも高く評価されました。

吉田博の妻・吉田ふじを（1887～1987）は、16歳で博とアメリカに渡り、全米各地で開催した展覧会は評判となりました。その後訪れたヨーロッパで多くの名画に触れ、若くして貴重な経験を積みました。その後も静物画などに優れた表現を見せ、60歳を過ぎてから花をテーマに抽象作品にも取り組みました。

若い頃から西洋絵画の確かな技術を身に付け、それぞれの世界を展開させていった2人の画家の歩みを紹介します。



◀吉田博と吉田ふじを（アメリカにて）

- ▼日時／1月31日(土)～3月15日(日) 午前9時～午後5時（入館は4時30分まで）
- ▼会場／三岸節子記念美術館
- ▼料金／大人700円、高・大学生400円、中学生以下無料（市外の小中学生は200円）
- ▼休館日／月曜日・2月12日(木)

講演会

「吉田博と吉田ふじをの画業について」

- ▼日時／2月14日(土) 午後2時（1時30分開場）
- ▼講師／山村仁志さん（府中市美術館副館長）
- ▼定員／100人（先着）
- ▼料金／無料
- ▼申し込み／当日直接会場

学芸員による展示説明

- ▼日時／2月7日(土)・3月1日(日) 午後2時
- ▼料金／特別展料金が必要

親子アートツアー

- ▼日時／2月21日(土) 午後2時
- ▼料金／特別展料金が必要
- ▼申し込み／当日直接会場
- ▼その他／ベビーカーでの参加も可



◀吉田ふじを「ベニス」1906年（福岡市美術館蔵）



▲吉田博「養沢 西の橋」1896年（東京国立近代美術館蔵）

【問】三岸節子記念美術館 ☎(63)2892



## 博物館企画展

# 暮らしの中の民具 ～“ちえ”と“くふう”～

暮らしの中で使われる道具には、昔の人の知恵や工夫が詰まっています。今回は、昔懐かしい生活道具の展示を通して、道具の歴史を紹介します。

- ▼日 時 / 1月10日(土)～3月8日(日) 午前9時30分～午後5時 (入館は4時30分まで)
- ▼会 場 / 博物館
- ▼料 金 / 大人200円、高・大学生100円、中学生以下無料 (市外の小中学生は50円)
- ▼休館日 / 月曜日(1月12日を除く)・1月13日(火)・2月12日(木)

## くらし体験講座

### もちつき大会

- ▼日 時 / 1月18日(日) 午後1時30分～3時
- ▼料 金 / 企画展料金が必要
- ▼申し込み / 当日直接会場
- ▼その他 / 小学生以下には、ゴマすりの体験もあり

### 民族衣装でファッションショー!

- ▼日 時 / 1月25日(日) 午後1時30分～3時
- ▼対 象 / 小中学生
- ▼内 容 / 世界の民族衣装の着用体験
- ▼料 金 / 企画展料金が必要
- ▼申し込み / 当日直接会場

### むかしのおやつ・せんばやき(なくなり次第終了)

- ▼日 時 / 2月11日(祝) 午後1時30分～3時
- ▼料 金 / 企画展料金が必要
- ▼申し込み / 当日直接会場

### たいけんの森

無料

※申し込みは  
当日直接会場

### ミニたこづくり

- ▼日 時 / 1月10日(土)～3月29日(日)の午前9時30分～午後5時 (休館日を除く)
- ▼その他 / 体験キットは1人1セットまで

### はたおり・糸つむぎ体験

- ▼日 時 / 毎週土・日曜日 午前10時～11時30分・午後1時30分～3時

【問】博物館 ☎(46)3215

## 尾西歴史民俗資料館企画展

# 原日本考ゆかりの地・朝日村

朝日村は市の南西部に位置した村で、現在の朝日連区になります。木曾川や日光川の支流が流れ、農業が盛んでした。詩人の福士幸次郎は、朝日村玉野の善福寺に寄寓し、尾張地方の調査をしました。著書「原日本考」で、尾張地方は「日本のメソポタミヤ」と記され、現在、善福寺には「原日本考発想之地」の碑があります。

また国学者の小塚直持、政治家の市川房枝・河野金昇、舞台女優の太田花子などを輩出した地域でもありました。今回は、朝日村の歴史・ゆかりの人物を紹介します。

- ▼日 時 / 1月10日(土)～2月22日(日) 午前9時～午後5時 (入館は4時30分まで)
- ▼会 場 / 歴史民俗資料館 ▼料 金 / 無料
- ▼休館日 / 月曜日(1月12日を除く)・1月13日(火)・2月12日(木)



◀「原日本考発想之地」の碑 (善福寺)

### 子どもワークショップ

#### 「百年前の学校を体験する」

- ▼日 時 / 2月15日(日) 午前10時～正午・午後1時～3時
- ▼対 象 / 小中学生
- ▼申し込み / 当日直接会場

### 学芸員による展示説明会

- ▼日 時 / 1月17日(土) 午後1時30分
- ▼申し込み / 当日直接会場

【問】尾西歴史民俗資料館 ☎(62)9711



# 愛知県知事選挙 一宮市長選挙

投票日は2月1日(日)  
午前7時～午後8時

選挙期日の告示日  
▽県知事選挙 1月15日(木)  
▽市長選挙 1月25日(日)  
投票日(選挙期日) 2月1日(日)  
開票(即日)  
▽日時 2月1日(日) 午後9時20分  
▽会場 木曾川体育館

愛知県知事選挙・一宮市長選挙を、2月1日(日)に行います。私たち主催者が県政や市政に参加し、意思を表明する大切な機会です。候補者の人格・見識や公約などをよく見極め、尊い一票を悔いのないものにしましょう。

## 投票できる方

平成7年2月2日以前に生まれた日本国籍の方で、次の住所要件に該当する方

▽市長選挙Ⅱ平成26年10月24日以前から引き続き一宮市の住民基本台帳(住民票)に記録されている方  
▽県知事選挙Ⅱ次の①～③のいずれかに該当する方

①平成26年10月24日以前から引き続き一宮市の住民票に記録されている  
※ただし平成26年10月15日～24日に一

宮市に転入した方は、1月24日(土)から一宮市で期日前投票ができます(1月16日(金)～23日(金)は、転入前の県内市町村で期日前投票可)。  
②前住所地在県内で、前住所地の選挙人名簿に登録されており、平成26年10月25日以降に一宮市に転入の届け出をした(前住所地で投票可)

③一宮市から県内の市町村へ転出し、引き続き転出先の市町村の住民票に登録されており、一宮市の選挙人名簿に登録されているが転出先の選挙人名簿には登録されていない(一宮市で投票可)

②または③に該当する方、または①で転入前の住所地で期日前投票をする方は、一宮市長または転入前の市町村長が発行する居住証明書が必要です。

一宮市の居住証明書の発行場所・日時  
本庁舎市民課

▽1月30日(金)までⅡ午前9時～午後5

時(土・日曜日、祝日を除く)  
▽1月31日(土)Ⅱ午前8時30分～午後8時  
▽2月1日(日)Ⅱ午前7時～午後8時  
尾西・木曾川庁舎窓口課 出張所  
▽1月30日(金)までⅡ午前9時～午後5時(土・日曜日、祝日を除く)

## 投票には

### 「選挙のお知らせ」を持って

「選挙のお知らせ」を1月17日(土)ごろまでに有権者へ個別に郵送しますので、投票所へお持ちください。

なお満20歳の方や転入した方で、選挙人名簿登録の都合上「選挙のお知らせ」が投票日直前の到着となる場合があります。

有権者で「選挙のお知らせ」をなくしたり届いていなかったりした場合でも、投票することができますので、投

票所でお申し出ください。  
投票所の確認を

「選挙のお知らせ」に案内図が記載してあります。場所を確かめてお出掛けください(投票所は1月5日(月)現在の住所で確定)。

## 候補者の政見や公約は 選挙公報などで

候補者の政見や公約などを知っていただくため、選挙公報を発行します。県知事選挙は1月26日(月)ごろまでに、市長選挙は1月29日(木)ごろまでに、それぞれ新聞折り込みまたは各戸に配布します。なお市長選挙の公報は、1月29日(木)ごろまでに市ホームページにも掲載します。

また県知事選挙においては、テレビ・ラジオでの政見・経歴放送などが行われます。投票の参考にしてください。



**投票日に都合の悪い方は  
期日前投票を**

投票日当日に、次の予定などがある方は、あらかじめ期日前投票（不在者投票）をすることができます。

- ▽仕事や親族の冠婚葬祭などがある
- ▽私用で、投票区域外にいる
- ▽病気などで歩くことが不自由である

※投票日には20歳であるが、期日前投票をする時点で19歳の方は、不在者投票をすることになります。

▼**期日前投票できる日時**／①県知事選挙Ⅱ 1月16日(金)～31日(土)②市長選挙Ⅱ 1月26日(月)～31日(土) 午前8時30分～午後8時

※**二つの選挙を同時に期日前投票できる日は1月26日(月)からです。**

▼**投票できる場所(期日前投票所)**

- ▽本庁舎11階1101会議室
- ▽産業体育館1階会議室
- ▽尾西生涯学習センター西館1階東会議室
- ▽木曾川体育館1階会議室

※本庁舎駐車場は、混雑が予想されます。また開庁時間外に本庁舎の期日前投票所にお越しの方は、庁舎北側の時間外入り口をご利用ください。

▼**期日前投票の方法**／「選挙のお知らせ」裏面の宣誓書を記入の上、期日前投票所へお出掛けください（お手元がない場合も投票可、認め印は不要）。

**不在者投票**

**一宮市外で行う不在者投票**

一宮市の選挙人名簿に登録されている方で次の方は、滞在地の市区町村で不在者投票をする方法があります。

- ▽長期出張などにより一宮市での投票が困難
- ▽県内の市町村への転出により一宮市での県知事選挙の投票が困難

一宮市や滞在する市区町村の選挙管理委員会へ「宣誓書」の交付を受け、必要事項を記入して、一宮市選挙管理委員会へ投票用紙などを請求してください（転出者は市町村長が発行する居住証明書も必要）。投票用紙などが送付されたら、そのまま、現在滞在する市区町村の選挙管理委員会へ持参し、投票してください（同封される不在者投票証明書は絶対に開封せず、市区町村の選挙管理委員会へ提出）。

投票された用紙は、一宮市選挙管理委員会へ郵便で送付されるので、郵送期間を十分見込んで投票することが必要です。

▼**指定病院などで行う不在者投票**

病院や老人ホームなどに入院・入所中の方のために、施設の中で不在者投票できる場合があります。入院・入所中で、不在者投票を希望する方は、各施設でご確認ください。

**郵便等による不在者投票の請求は  
1月28日(水)の午後5時までに**

身体に重度の障害があり、投票日に投票所へ行つて投票することができない方が、一定の条件を満たしている場合は、現在いる場所で投票用紙に記載し郵送できる「郵便等による不在者投票」ができます。自ら記載できない方は「代理記載制度」もあります。

▼**利用できる方**

身体障害者手帳・戦傷病者手帳・介護保険被保険者証の交付を受けている選挙人のうち、障害の程度が下表に該当する方です。

▼**利用前の手続き**

あらかじめ市選挙管理委員会へ「郵便等投票証明書」の交付を受けておくことが必要です。証明書の交付を希望する方や証明書の有効期限が過ぎている方は、身体障害者手帳・戦傷病者手帳・介護保険被保険者証を添えて、早めに市選挙管理委員会へ申請してください。また代理記載制度は「代理記載人」となるべき方をあらかじめ届け出ることが必要です。

▼**投票の手順**

①1月28日(水)の午後5時までに、本人または届け出た代理記載人の署名のある「郵便等による不在者投票請求書」に「郵便等投票証明書」を添えて、投票用紙と投票用封筒を市選挙管理委員会へ請求してください。

**郵便等による不在者投票を利用できる方**

障害の種類	身体障害者手帳	戦傷病者手帳
両下肢・体幹	1級・2級	特別項症～第2項症
移動機能		—
心臓・腎臓・呼吸器・ぼうこう・直腸・小腸	1級・3級	特別項症～第3項症
肝臓		—
免疫	1級～3級	
介護保険被保険者証の要介護状態区分=要介護5		

**代理記載制度を利用できる方(上表に該当する方のうち)**

障害の種類	身体障害者手帳	戦傷病者手帳
上肢・視覚	1級	特別項症～第2項症

- ② 請求した方へ投票用紙と投票用封筒を郵便などで送付します。
- ③ 到着後、現在いる場所で投票用紙に記載し、封筒に投票記載年月日・投票記載場所を記載し、本人または届け出た代理記載人が署名してください。
- ④ 必ず郵便などにより市選挙管理委員会へ送付してください。

選挙について分からないことや「選挙のお知らせ」「選挙公報」が届かないときは、お尋ねください。

【問】 選挙管理委員会事務局

☎(28)8958



## 第6次一宮市総合計画

# 施策評価(有効性評価)の結果をお知らせします

【問】企画政策課 ☎(28)8952



市では、第6次一宮市総合計画の目標を実現するために、施策評価(有効性評価)を行っています。今年度の評価結果をお知らせします。

### ■ 評価の対象

第6次一宮市総合計画に掲げられた全ての重要なまちづくりの課題(58課題)を対象とします。

### ■ 評価の狙い

- ▽限られた財源の中で、目標(重要なまちづくりの課題)を実現するために、より有効な事務事業を選択する
- ▽事務事業の成果を論理的に検証することにより、市政の透明性を高める
- ▽職員一人一人が自分の仕事の目的と成果を常に念頭に置いて仕事を行う

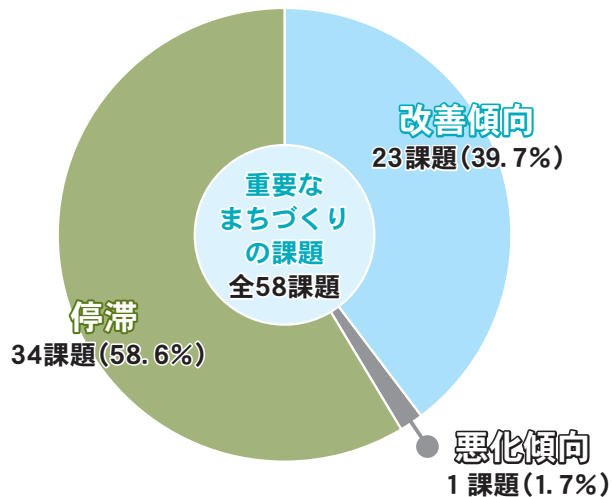
### ■ 評価の方法

重要なまちづくりの課題の達成状況を、まちづくり指標の推移などから判断し、「改善傾向」「停滞」「悪化傾向」の3段階で評価します。

### ■ 目標の実現に向けて

市が行っている事務事業が、重要なまちづくりの課題の改善に有効であるかどうかを点検し、事務事業の新規・改善・廃止の提案を論理的に行っています。

### ■ 26年度の評価結果



#### 悪化傾向の課題

「まちづくりが行政と市民の協働で進められている」

26年度施策評価(有効性評価)結果報告書は、市資料コーナー(市役所本庁舎1階、尾西・木曾川庁舎1階)、市立図書館(中央・尾西・玉堂記念木曾川)、市ホームページで閲覧できます。

## まちづくり子どもアイデア パネル展示会

市内の小学6年生から募集した、まちづくりのアイデアを「思いやりのあるまち」「災害に備えるまち」「交通事故のないまち」「犯罪のないまち」「自然が豊かなまち」「ごみのないまち」「産業が盛んなまち」などのテーマごとに展示します。

- ① 1月5日(月)~29日(木) 市役所本庁舎1階
  - ② 2月2日(月)~26日(木) 木曾川庁舎1階
  - ③ 3月2日(月)~26日(木) 尾西庁舎東館1階
  - ④ 3月28日(土)~4月23日(木) **i**-ビル5階中央図書館
  - ⑤ 4月25日(土)~5月20日(水) 子ども文化広場図書館
- ※①~③は土・日曜日、祝日を除く。④⑤は休館日を除く



【問】企画政策課 ☎(28)8952



まちづくりポイント対象事業

男女共同参画推進セミナー



働く女性の心と体

～ずっと私らしく  
いきいきと働くために～

仕事や家庭で忙しい毎日を過ごす女性は、自分の体のことは後回しにしがちです。年齢により大きく変化していく心や体とうまく付き合い、いつまでも自分らしく働きましょう。

- ▼日 時／1月24日(土) 午後2時～4時
- ▼会 場／尾西庁舎東館5階会議室A・B
- ▼対 象／市内在住・在勤・在学の女性
- ▼講 師／菅原幸子さん(女性の健康推進員)
- ▼定 員／40人(先着)
- ▼料 金／無料
- ▼申し込み／1月21日(水)までに電話、または住所・氏名(ふりがな)・年齢・電話番号を記入し「働く女性の心と体」と明記の上、ファクス・電子メール(FAX(73)9128、kikakuseisaku@city.ichinomiya.lg.jp)
- ▼その他／託児希望者は1月16日(金)までに電話で企画政策課(1歳6カ月以上の未就学児、抽選で5人)

話し合いの力と  
コツを磨こう

～論理的に話せば  
もっと素敵な私になれる～

P T A・保育園などの役員になり、不安に感じることはありませんか。自分の考えを伝えるコツや、話し合いの進め方を学びましょう。

- ▼日 時／2月14日(土) 午後2時～4時
- ▼会 場／尾西庁舎東館5階会議室A・B
- ▼対 象／市内在住・在勤・在学の女性
- ▼講 師／杉本美晴さん(アット・ワンス(株)代表取締役)
- ▼定 員／40人(先着)
- ▼料 金／無料
- ▼申し込み／2月10日(火)までに電話、または住所・氏名(ふりがな)・電話番号を記入し「話し合いの力とコツ」と明記の上、ファクス・電子メール(FAX(73)9128、kikakuseisaku@city.ichinomiya.lg.jp)
- ▼その他／託児希望者は2月6日(金)までに電話で企画政策課(1歳6カ月以上の未就学児、抽選で5人)

【問】企画政策課 ☎(28)8952



完成予想図

尾西運動場

利用再開のお知らせ

人工芝化の改修工事を終え、4月1日(水)から尾西運動場グラウンド、テニスコート(1面2時間600円)が利用できます。

施設の抽選予約(市内在住の方だけ)は1月1日(祝)から、随時予約は1月15日(木)からスポーツ施設予約システムで受け付けます。

1月1日(祝)からスポーツ施設予約システムで受け付け

【問】スポーツ課 ☎(85)7079

市民意見提出制度

## 皆さんの意見を 募集します

市民の皆さんから意見を募集し、寄せられた意見を参考にして最終案を決定するとともに、寄せられた意見への市の考え方を公表します。

素案は市ホームページ、市資料コーナー（市役所本庁舎1階、尾西・木曽川庁舎1階）などで募集期間中閲覧できます。



意見  
募集

## 障害福祉計画

【問】福祉課 ☎(28)8619

障害のある方が自立した日常生活・社会生活を営むことができるよう、障害福祉サービス・地域生活支援事業の見込みと、その提供体制の確保についての素案を作成しました。

▼募集期間／1月13日(火)～2月12日(木)(必着)

▼提出方法／持参または郵送(〒491-8501 本庁舎福祉課)・ファクス(☎(73)9124)・電子メール(fukushi@city.ichinomiya.lg.jp)

意見  
募集

## 交通安全条例

【問】地域ふれあい課 ☎(28)8671

市民の皆さんが安全に安心して生活できるよう、交通安全条例の素案を作成しました。

▼募集期間／12月25日(木)～1月26日(月)(必着)

▼提出方法／持参または郵送(〒491-8501 本庁舎地域ふれあい課)・ファクス(☎(73)9234)・電子メール(chiikifureai@city.ichinomiya.lg.jp)

意見  
募集

## 高齢者福祉計画 (介護保険事業計画を含む)

【問】高年福祉課 ☎(28)9018

超高齢社会にふさわしい市政の方向性を定め、老人福祉計画・介護保険事業計画を見直し、一体的に策定するため、計画の素案を作成しました。

▼募集期間／1月15日(木)～2月16日(月)(必着)

▼提出方法／持参または郵送(〒491-8501 本庁舎高年福祉課)・ファクス(☎(73)1019)・電子メール(kounenfukushi@city.ichinomiya.lg.jp)

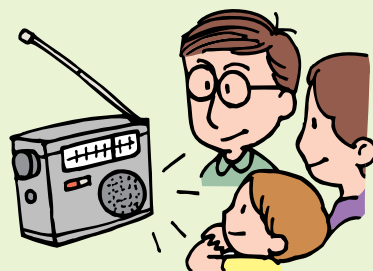
## コミュニティFM 市政情報番組

# 「知っつく! いちのみや」を お聴きください

市では、コミュニティFM「FMいちのみや」で市政情報番組「知っつく! いちのみや」を放送しています。この番組は日替わりの15分番組で、市職員へのインタビューなどを交えながらイベントや市政情報をお届けしていますので、ぜひお聴きください。

▼放送時間／毎週月～金曜日 午前7時30分、午後0時30分・5時30分

▼その他／午後の2回は再放送。放送後、番組の音声データを市ホームページに掲載



周波数76.5MHzで放送中

【問】秘書広報課 ☎(28)8951



給与支払報告書  
償却資産申告書  
住宅用地申告書  
被災住宅用地申告書

## 2月2日までに提出を

### 給与支払報告書

【問】市民税課 ☎(28)8964

従業員（給与所得者）を雇って事業や商売を営み、給与を支払っている方は、2月2日(月)までに給与支払報告書（市区町村提出用）2枚に総括表を付けて、給与所得者が居住している市区町村へご提出ください。

市内に居住している給与所得者の給与支払報告書は、本庁舎市民税課、尾西・木曾川庁舎窓口課、出張所へご提出ください。また26年中の退職者の給与支払報告書も、退職時の住所地の市区町村にご提出ください。給与支払報告書は市民税・県民税の申告に代わるものです。正しく記入し、提出漏れのないようご注意ください。

前々年に税務署に提出すべき源泉徴収票が1,000枚以上の支払者は、エルタックスまたは光ディスクなどで提出することが義務付けられています。提出方法にご注意ください。

#### 市民税・県民税の納付は給与から

給与所得者（パート・アルバイトも含む）の市民税・県民税は、給与の支払者が毎月の給与を支払うときに、給与から引いて納めなければなりません（特別徴収）。

市では、法令に基づき、特別徴収に切り替えています。

詳しくは、お尋ねください。

### 被災住宅用地申告書

【問】資産税課 ☎(28)8965

26年1月2日～27年1月1日に、風水害や火災などで住宅が壊れたりなくなったりし、27年1月1日現在で家屋や構築物の敷地として利用できない住宅用地は、災害の発生後2年度分限り住宅用地の特例（みなし住宅用地）の適用対象になる場合があります。該当する方は、本庁舎資産税課へご相談の上、2月2日(月)までに被災住宅用地申告書をご提出ください。

給与支払報告書と償却資産申告書は地方税ポータルシステム（エルタックス、<http://www.eltax.jp>）でも提出できます。

### 償却資産申告書

【問】資産税課 ☎(28)8967

市内で事業のために使用している機械・設備・備品などの償却資産がある方は、2月2日(月)までに償却資産申告書を本庁舎資産税課、尾西・木曾川庁舎窓口課、出張所へご提出ください。

申告用紙は12月中旬に送付しましたが、新しく事業を始めた方や、以前から事業を営んでいて申告用紙が届いていない方は、資産税課・窓口課・出張所へお申し出ください。ただし「平成27年度償却資産の申告について」のハガキで、償却資産の増減が「なし」と回答した方は、申告する必要はありません。

#### 申告についてお願い

▽新設の事業所は、対象となる全部の償却資産を申告してください。

▽既設の事業所は、26年1月2日～27年1月1日に増加または減少した償却資産を申告してください。償却資産の増減がない事業所は、申告書備考欄にその旨を記入し、申告してください。

▽テナントなどの借用建物で、賃借人が施工した事業用の内装・造作・建築設備などは、賃借人の償却資産として申告してください。

### 住宅用地申告書

【問】資産税課 ☎(28)8965

宅地にかかる固定資産税は、利用状況により居住用の住宅用地と非住宅用地に区分され、それぞれ税負担が異なります。新築や取り壊しなどで利用状況が変わった方は、2月2日(月)までに住宅用地申告書を本庁舎資産税課、尾西・木曾川庁舎窓口課、出張所へご提出ください。

#### 申告が必要な方

26年1月2日～27年1月1日に、次のいずれかに該当する土地の所有者

▽専用住宅または併用住宅（居住部分の床面積が4分の1以上）を新築した（建て替えを除く）

▽専用住宅を併用住宅または工場・店舗・倉庫などの非住宅に利用変更した

▽併用住宅または工場・店舗・倉庫などの非住宅を専用住宅に利用変更した

▽住宅を取り壊し、空き地や駐車場などにした

## 新年あけまして おめでとうございます

一宮市議会は、議員の年賀状を廃止しておりますので、本紙上をもって議員個々のごあいさつに代えさせていただきます。市民の皆様には、ご理解を賜りますようお願い申し上げます。

一宮市議会

## 利用申し込みを受け付け

▼☎(85)7080

4月のアイプラザ一宮の開館に当たり、利用申し込みの調整会(2月3日(火)・4日(水)開催)をアイプラザ一宮で行います。なお利用希望月により調整会の日時が異なります。申し込みなど詳しくは、市ホームページをご確認ください。

調整会以降の利用申し込みは、2月5日(木)からアイプラザ一宮で随時受け付けます。

## 弁護士による 多重債務者無料相談会

▼☎(28)9148

多重債務は、適切な債務整理で解決できます。独りで悩まないで、ご相談ください。

▼日時/1月20日(火) 午前9時~午後4時

▼会場/本庁舎10階1001会議室

▼対象/市内在住・在勤の方

▼定員/8人(先着。1人40分)

▼申し込み/1月5日(月)~19日(月)に電話で経済振興課

## 観光協会ホームページへの バナー広告を募集

▼☎(28)9131

▼募集内容/一宮市観光協会のトップページで4月1日(水)~28年3月31日(木)に掲載する広告

▼規格/縦50ピクセル・横160ピクセルのJPEGまたはGIF(アニメーション可)で50KB以内

▼料金/会員1枠1万2000円・一般1枠3万6000円(税込み)

▼申し込み/1月30日(金)までに申込書・広告案を本庁舎観光協会

▼その他/一宮市観光協会広告掲載要

網などに基づく審査あり。掲載規格など詳しくは、一宮市観光協会ホームページバナー広告募集要項を確認。要綱・申込書などは観光協会ホームページ(<http://138ss.com>)からダウンロード可

## 環境基本計画の進行状況

▼☎(45)7185

環境基本計画の25年度の進行状況をお知らせします。※( )は前年度比

- ▽多少下回る 4.6% (+2.1%)
  - ▽不十分 0.4% (±0%)
  - ▽該当事業なし 5.4% (±0%)
  - ▽達成見通し
  - ▽前倒し可能 0% (±0%)
  - ▽予定どおり 91.3% (▲1.6%)
  - ▽やや遅れる 3.3% (+1.6%)
  - ▽1年以上遅れる 0% (±0%)
  - ▽該当事業なし 5.4% (±0%)
- 詳しくは、市資料コーナー(市役所本庁舎1階、尾西・木曾川庁舎1階、市立図書館(中央・尾西・玉堂記念木曾川)、環境センター北館、市ホームページ)で閲覧できます。

▽計画以上 0% (▲0.4%)

▽計画どおり 89.6% (▲1.7%)

## みんなでやるまい まちづくり!!

### その68

## 出前講座受講者にお聞きしました



大学生の藤井施了です。大学で地域福祉について学んでいます。市民活動支援センターでインターンシップをしました。

### 自治基本条例について“一言”

地域の問題は、その地域に住んでいる人が一番知っているの、住みやすいまちをつかっていくには市民の参加が必要であると感じました。しかし市民だけでは、できることが限られてくるので、行政と協働で進めていくことが大切だと思いました。

「地域の問題」「市民の参加」「行政と協働」。よいまちづくりができそう!



【問】企画政策課 ☎(28)8952





## 国際スポーツ交流会

くみんなでつなごう！

ソフトバレーボール

国際交流協会(生涯学習課内)

▼☎(85)7076

▼日時／1月25日(日) 午後2時～4時30分

▼会場／総合体育館いちい信金アリーナA

▼対象／市内在住・在勤・在学の小学生以上の方

▼内容／外国人の方と一緒にソフトバレーボールを行い、楽しみながら交流する

▼定員／80人(抽選)

▼料金／無料

▼申し込み／1月14日(水) (必着) までに電話、または住所・氏名・学年(小学生だけ)・電話番号を記入し「ソフトバレーボール」と明記の上、ハガキ(〒491-8501 本庁舎国際交流協会)

▼その他／小学1～3年生は保護者同伴

## 「一宮市メールマガジン」「週刊一宮」をお届けします

秘書広報課

▼☎(28)8951

メールマガジン「週刊一宮」をご存じですか。週末のイベントをはじめ、知っておくと便利な市政の情報、市内で撮影した写真を紹介するフォトギャラリーなどを、タイムリーに電子メールでお届けしています。週末のお出掛けなどに活用できますので、ぜひ登録ください。

▼発行／毎週木曜日

▼料金／無料(電子メール受信の通信料が必要)

▼利用方法／市ホームページで電子メールアドレスを登録

## 市資料コーナーのご利用を

行政課

▼☎(28)8956

市が発行する資料を自由に閲覧できるように、市役所本庁舎1階、尾西・木曾川庁舎1階に市資料コーナーを設けています。現在、閲覧できる主な資料は、次のとおりです。有料コピー機(1枚10円)も利用できます。

▽市長交際費、議会交際費、議会会議録、予算書、決算書、建設工事入札契約結果、市民意見提出制度公表資料、総合計画公表資料

## 障害のある方の働くを考える

10

障害のある方が働く場所として、就労継続支援A型事業所があります。就労継続支援A型事業所とは、障害のある方(利用者)と事業者が雇用契約を結び、さまざまな作業を通じて訓練を行うことで、利用者の一般企業への就職(一般就労)を支援していく事業所です。

この事業所を運営しているセルフサポート(森本1丁目)では、それぞれの障害に対応できるようにスタッフを配置したり、作業の工程や方法を工夫したりするなど、利用者が働きやすい環境づくりに努めています。また利用者への見守り・声掛けなどの支援を行いながら、日用雑貨の加工、ジャムの製造、ハウスクリーニングなどの作業を、月～土曜日の午前10時～午後5時に行っています。

利用者は、就労継続支援A型事業所などの障

害者福祉サービス事業を利用することにより、就労に対する意欲と自信を持ち「一般就労」という目標に向かって、順番にステップアップしていきます。

### 福祉マルシェ

### i・愛・逢<sup>あい</sup>マーケット

#### 福祉作業所の紹介と自主製品の販売

▼日時／1月20日(火)・21日(水) 午前10時～午後7時

▼会場／名鉄百貨店一宮店東玄関前

▼内容／市内の福祉作業所10団体の紹介、パン・お菓子・布製品など自主製品の販売

【問】障害者自立支援協議会(福祉課内) ☎(28)8619

本庁舎に車でお越しの方へ

旧庁舎解体後の整備工事に伴い、臨時駐車場が混み合っています。車で来庁の際は、比較的混雑しない時間帯（午前9時まで、午後4時以降）にお越しいただくか、市営地下駐車場（一定時間無料）をご利用ください。入場の際は、係員が誘導を行います。ご迷惑をお掛けしますが、ご理解とご協力をお願いいたします。

【問】管財課 ☎(28)8961

保育園の追加入園申し込みを2月2日～16日に受け付け

▼保育課 ☎(28)9024

市では、来年度新たに保育園へ入園を希望する方の追加申し込みを受け付けます。今月から私立保育園の申し込みも受け付けます。入所できる保育園は2月2日(月)以降に保育課、または市



ホームページでご確認ください。

保育園は児童福祉法により設置している、次のような家庭の児童を、保護者などに代わって保育することを目的としています。その点をご理解の上、お申し込みください。

保育が必要と認められる家庭

- ▼保護者が居宅内外を問わず就労している
- ▼母親が出産する
- ▼保護者が病気または障害がある
- ▼保護者が家庭内の病人や障害者を看護している
- ▼保護者が火災・風水害・震災などにより復旧に当たっている
- ▼保護者が継続的に求職活動を行っている
- ▼保護者が教育施設に在学している、または職業訓練を受けている
- ▼児童虐待やドメスティックバイオレンスの恐れがある
- ▼育児休業取得中に、既に入園している児童がいて継続利用が必要である
- ▼前記のいずれかに近い状態にあると認められる
- ▼申し込み/2月2日(月)～16日(月)に申込用紙などを持参の上、本庁舎保育課
- ▼申込用紙/保育園・保育課で配布
- ▼その他/市立保育園は、申込時に面接を行うため、開庁時間内に児童と一緒に

市営住宅(定期募集)を1月19日から受け付け

市営住宅管理事務所 ☎(28)8649

市営住宅の空き部屋の入居希望者を募集します。

案内書(申込書)は、1月6日(火)から本庁舎市営住宅管理事務所、尾西・木曾川庁舎窓口課、出張所で配布します。

▼募集住宅/朝日・河端・大山・時之島・春明・苅安賀・島村・和光・東五城・開明・開信・富田の3階建て以上の中高層住宅

▼受付期間/1月19日(月)～26日(月)

▼受付場所/市営住宅管理事務所

▼申し込み資格/次の全てに該当する方

- ①市内在住または在勤②住宅に困っている(土地・建物を所有していない)
- ③一緒に入居する親族がいる(昭和31年4月1日以前生まれの方は单身可、身体障害者などは条件付きで单身可)
- ④入居者全員の所得の合計が公営住宅法施行令に定められた金額以下⑤市県民税等の滞納がない⑥暴力団員ではない(同居親族を含む)

公開抽選会

▼日時/1月30日(金) 午前10時

▼会場/本庁舎14階1402会議室

※入居希望者のない部屋は、2月6日(金)から先着順で追加募集あり

国民健康保険に加入している方へ70歳になると高年齢受給者証を交付

▼保険年金課 ☎(28)9011

国民健康保険に加入している70歳～74歳の方に、所得などに応じて医療費の一部負担割合を記載した、高年齢受給者証を交付しています。適用期間は70歳の誕生日の翌月(1日生まれは誕生日)から75歳の誕生日の前日です。新たに70歳になる方には、受給者証を70歳になる誕生日(1日生まれは誕生日の前月)の20日ごろに送付します。医療機関で受診の際は、保険証と一緒に提示してください。

納付確認書を送付

▼保険年金課 高年福祉課

国民健康保険税(☎(28)9012)・後期高齢者医療保険料(☎(28)8998)・介護保険料(☎(28)9019)を納めている方へ、1月下旬に納付確認書を送付します(老齢・退職年金からの特別徴収だけで納付している方を除く)。納付確認書には、26年中に納めた金額が記してあります。確定申告などの社会保険料控除の申告にご利用ください。



## 国民健康保険・後期高齢者医療保険 高額医療・高額介護合算療養費の 申請をお忘れなく

保険年金課  
▼☎(28)8985

毎年8月1日～翌年7月31日の1年間で、医療保険と介護保険の自己負担額の合計額が限度額を超えた場合、申請すると高額医療・高額介護合算療養費が払い戻されます。対象となる世帯には順次、申請の案内を送付します。ただし対象期間中に住所・世帯・医療保険に変更があった世帯には、送付できない場合があります。

申請先は、26年7月31日時点で加入していた医療保険です。詳しくは、該当する各医療保険にお尋ねください。  
▼申請/認め印、保険証、振込先の店名・口座番号を持参の上、本庁舎保険年金課(対象期間中に、他の医療保険に加入していた方は、その自己負担額証明書も必要)

## 新成人のあなたへ スタートは20歳! 国民年金

保険年金課  
▼☎(28)9014

国民年金は国が運営する年金制度で、国内に住所がある方は20歳から加入しなければなりません。国民年金は老後だけでなく、病気・けがで障害が残っ

たときなど万が一のときには、あなたや家族の生活を支えてくれます。厚生年金・共済年金などに加入していない方は、20歳になると加入の案内が日本年金機構から送付されます。必要事項を記入し、返送してください。

### 保険料を納めましょう

年金を受給するには、保険料をきちんと納付しなければなりません。ただし所得が少なく納付が困難な方や学生の方には、保険料を免除・猶予する制度がありますので、ご相談ください。



## 障害者手当を受けている方へ 異動手続きはお早めに

福祉課  
▼☎(28)9017

身体障害者・療育・精神障害者保健福祉・被爆者手帳を持っている方が、転居・死亡、振込先の変更や特別養護老人ホームなどに入所した場合は、速やかに本庁舎福祉課、尾西・木曾川庁舎窓口課で手続きをしてください。過払いがあった場合は、返納が必要です。



## 「駅伝」の原点

お正月の風物詩の一つである駅伝の始まりは、1917(大正6)年の東京(とんと)50年を記念した「東海道駅伝徒歩競走」です。4月27日に京都三条大橋を出発し、東京上野公園までの23区間で、45時間34分かかりました。その3年後の大正9年から箱根駅伝が始まりました。

「駅伝」は諸国の異変を迅速に中央に伝える情報通信手段として、飛鳥時代後期に登場しました。駅は中継地点のことで、街道に一定間隔で設けられました。駅から駅へ、人や馬をリレー方式でつないで目的地まで向かいました。その制度は江戸時代にも継承されました。全国の街道

網や宿駅が整備され、陸上や河川・海上のあらゆる交通が発達した江戸時代に、情報通信を担ったのは飛脚たちでした。各宿場で人を交代しながら目的地まで向かいました。江戸と京都との東海道・約495kmを最速3日で結びました。

現在の駅伝選手の速力が時速20kmほどで、飛脚は時速8〜9kmほどとされています。当時は通行止めなどの安全面の配慮はなく、峠道は現在よりも険しく、多くの河川には橋がありませんでした。その中を飛脚たちは駆け抜けていました。

【問】尾西歴史民俗資料館

☎(02)9711



▲「東海道五十三次(平塚)」に描かれた飛脚

知っておきたい  
消費生活情報

正月の「おせち料理」

四季折々の旬の野菜や山菜、魚介類や海藻などの自然の恵みを使った、栄養バランスのとれた和食。世界的に認められ無形文化遺産にも登録されました。正月のおせち料理の原点は、神に感謝し山や海の幸を奉納することですが、その料理にはさまざまな願いが込められています。田作りは五穀豊穡<sup>ほふじゆう</sup>、黒豆はまめに元気に過ごせるように、数の子は子孫繁栄、腰が曲がっているエビは長寿、多くの野菜を使った煮しめは家庭円満などです。昔は神様がみえる三が日は火を使わない風習もあり、おせち料理を年末に作り、正月に食べていました。最近は自宅で食べる家庭も減っているようです。日本の良き風習を見直し、生活に取り入れてみませんか。



【問】経済振興課 ☎(28)9148

防犯・交通安全  
今月のポイント



忍び込み対策

昨年市内では、家人が就寝中に住宅に侵入され金品を奪われる「忍び込み」の被害が増加しました。忍び込みが危険なのは、物音に目を覚ました家人と犯人が出くわし、一步間違えば、家人が被害に遭ってしまうからです。今回は忍び込みの防犯対策をいくつか挙げてみます。

- ▽就寝時は家中の鍵を全て掛ける
- ▽玄関・窓などに防犯性能の高い鍵や補助錠を付け、ガラスに防犯フィルムを貼る
- ▽家の周りの見通しを良くし、センサーライトや門灯などで明るくする
- ▽防犯砂利を敷き、防犯カメラやセンサーアラームなどの防犯器具を取り付ける

市内の犯罪・事故（10月末現在）

“毎月6日（ロック）は防犯の日”

重点犯罪				交通事故		
区分	件数	区分	件数	区分	件数	人数
侵入盗	467(▲76)	車上狙い	170(▲198)	死亡	7(▲2)	7(▲2)
ひったくり	15(▲1)	自販機狙い	129(+65)	重傷	52(+10)	52(+10)
自動車盗	73(▲5)	強盗	5(+2)	軽傷	2,040(▲152)	2,556(▲228)
自転車盗	559(+21)	性犯罪	16(▲4)	計	2,099(▲144)	2,615(▲220)
部品狙い	110(▲76)	特殊詐欺	19(+6)			

( )内は前年対比



【問】地域ふれあい課 ☎(28)8671



電話番号がない相談は直接会場へ

## 1月の無料相談

正午～午後1時に相談できない場合あり

相談名	日時	相談電話・会場	
生活・市政	市民総合	月～金曜日 9:00～17:00 (5・6・9・16・20・23日の午後、1・2・12日を除く)	思いやり会館 3階 ☎(73)4363
	行政	7日(水)・21日(水) 10:00～12:00	思いやり会館 3階 ☎(73)4363
	多重債務	月～金曜日 9:00～12:00 (1・2・12日を除く)	本庁舎 9階相談室 ☎(28)8984
	司法書士の多重債務	11日(日) 13:00～16:00	<b>i</b> -ビル 6階 愛知県司法書士会一宮支部 ☎080(3620)7654
	消費生活	月～金曜日 9:00～16:30 (1・2・12日を除く)	本庁舎 9階相談室 ☎(71)2185
	交通事故	月～金曜日 9:00～17:15 (1・2・12日を除く)	尾張県民生活プラザ ☎(71)5900(代表)
	人権	14日(水) 13:00～16:00	思いやり会館 3階 尾西庁舎東館 4階
行政書士の許認可手続	15日(木) 13:00～16:00	思いやり会館 3階	
仕事	職場での悩みごと	火・木曜日 13:00～17:15 (1日を除く)	尾張県民生活プラザ ☎(71)5900(代表)
	内職	木曜日 10:00～15:00 (1日を除く) 火曜日 10:00～15:00	思いやり会館 4階 ☎(72)5052 尾西庁舎東館 4階 ☎(63)4800
女性・青少年	女性職業適性	24日(土) 9:00～16:00 <予約制 ☎(73)9100>	ききょう会館
	女性悩みごと	月～金曜日 10:00～16:30 (1・2・12日を除く)	本庁舎 2階子育て支援課 ☎(28)9149
	子ども・若者悩みごと	火～土曜日 9:00～18:00 (1～3・13日を除く)	青少年センター ☎(73)3000
	若者就活心理	木・土曜日 10:00～17:00 (1・3日を除く) <予約制 ☎(64)6349>	<b>i</b> -ビル 6階 いちのみや若者サポートステーション
市民活動	NPO・ボランティア	金・土曜日、12日(祝) 9:00～21:00(2・3日を除く) <予約優先>	<b>i</b> -ビル 3階 市民活動支援センター ☎(23)8883

相談名	日時	相談電話・会場
ひとり親家庭	月～金曜日 10:00～16:30 (1・2・12日を除く)	本庁舎 2階子育て支援課 ☎(28)9133
	火曜日 10:00～12:00	思いやり会館 2階 ☎(71)6551
	9日(金)・23日(金) 10:00～16:30	尾西庁舎東館 1階 窓口課 ☎(28)8655
高齢者	月～金曜日 9:00～17:00 (1・2・12日を除く)	地域包括支援センター やすらぎ ☎(61)3350 コムネックスみづほ ☎(86)5333 アウン ☎(51)1384 ちあき ☎(81)1711 萩の里 ☎(67)3633 泰玄会 ☎(61)8273 まちなか ☎(85)8672
	月～金曜日 9:00～17:00 (1・2・12日を除く)	障害者相談支援センター あすか ☎(81)7260 ゆんたく ☎(64)5882 いまいせ ☎(45)1120 ピース ☎(46)5009 夢うさぎ ☎(86)4003 いちのみや ☎(62)8678
障害者生活・サービス利用	月～金曜日 9:00～17:00 (1・2・12日を除く)	県一宮保健所 ☎(72)0321
心の病気・悩み ひきこもり	月～金曜日 9:00～16:30 (1・2・12日を除く)	県一宮保健所 ☎(72)0321
不動産取引と悩みごと	19日(月) 13:00～16:00	思いやり会館 3階
	21日(水) 13:00～16:00	尾西庁舎東館 4階
登記	22日(木) 13:00～16:00	思いやり会館 3階
	21日(水) 13:00～15:00	尾西庁舎東館 4階
登記・境界問題	17日(土) 9:30～13:00	<b>i</b> -ビル 6階 愛知県土地家屋調査士会一宮支部
建築・地震	13日(火) 13:00～16:00	思いやり会館 3階

## 2月の法律相談

(予約制)

日時	会場	申し込み
3日(火)・6日(金)・13日(金)・17日(火)・20日(金)・27日(金) 13:00～16:00	思いやり会館 3階	1月13日(火)の午前9時から 電話で思いやり会館 3階 (☎(73)4363)
12日(木)・25日(水) 13:00～16:00	尾西庁舎東館 4階	

裁判中・弁護士依頼済み事件の相談は不可。同居家族・同一事業所は月1回まで。

## 民俗芸能公演

# 島文楽・宮後住吉踊・ばしょう踊

博物館では、市内に伝わり、現在でも活動を続け継承されている無形文化財・無形民俗文化財の公演を行い、伝統芸能の紹介をしています。

- ▼日時／①2月1日(日)②8日(日)、③3月8日(日)  
午後2時～3時
- ▼会場／博物館
- ▼演目／①島文楽「傾城阿波の鳴門～順礼歌の段」  
②宮後住吉踊③ばしょう踊
- ▼定員／各100人（整理券が必要）
- ▼料金／大人各200円、高・大学生各100円、中学生以下無料（市外の小中学生は各50円）
- ▼整理券／各日午後1時から配布



【問】博物館 ☎(46)3215

## 経営合理化促進講座 新春トップ講演会

# 2015年は勝負の年！

## ～日本経済と地域経済の再生の処方箋～

- ▼日時／1月31日(土) 午後1時30分～3時
- ▼会場／尾西市民会館
- ▼講師／岸博幸さん（慶應義塾大学大学院教授）
- ▼定員／992人（整理券が必要）
- ▼料金／無料
- ▼整理券／1月5日(月)から本庁舎経済振興課、尾西庁舎東館1階尾西生涯学習センター事務室、木曾川庁舎総務管理課、出張所、尾西市民会館、i-ビル1階観光案内所で配布



【問】経済振興課 ☎(28)9130



# 教室講座

## 育児講座

パパの子育て応援します

育児の楽しさを味わおう

丹陽子育て支援センター

☎(28)9146

▼日時／2月21日(土) 午前10時  
～11時30分

▼会場／中島保育園

▼対象／市内在住の子育て中の家族など

▼講師／高田浩史さん(国語・  
作文教室「文間分」主宰)

▼定員／25組(抽選)

▼料金／無料

▼申し込み／1月15日(木)・16日  
(金)に電話で丹陽子育て支援セン  
ター

▼申し込み／1月15日(木)・16日  
(金)に電話で丹陽子育て支援セン  
ター

▼申し込み／1月15日(木)・16日  
(金)に電話で丹陽子育て支援セン  
ター

▼申し込み／1月15日(木)・16日  
(金)に電話で丹陽子育て支援セン  
ター

▼申し込み／1月15日(木)・16日  
(金)に電話で丹陽子育て支援セン  
ター

▼申し込み／1月15日(木)・16日  
(金)に電話で丹陽子育て支援セン  
ター

▼申し込み／1月15日(木)・16日  
(金)に電話で丹陽子育て支援セン  
ター

▼申し込み／1月15日(木)・16日  
(金)に電話で丹陽子育て支援セン  
ター

▼申し込み／1月15日(木)・16日  
(金)に電話で丹陽子育て支援セン  
ター

▼申し込み／1月15日(木)・16日  
(金)に電話で丹陽子育て支援セン  
ター

▼申し込み／1月15日(木)・16日  
(金)に電話で丹陽子育て支援セン  
ター

▼申し込み／1月15日(木)・16日  
(金)に電話で丹陽子育て支援セン  
ター

▼申し込み／1月15日(木)・16日  
(金)に電話で丹陽子育て支援セン  
ター

▼申し込み／1月15日(木)・16日  
(金)に電話で丹陽子育て支援セン  
ター

▼申し込み／1月15日(木)・16日  
(金)に電話で丹陽子育て支援セン  
ター

▼申し込み／1月15日(木)・16日  
(金)に電話で丹陽子育て支援セン  
ター

▼申し込み／1月15日(木)・16日  
(金)に電話で丹陽子育て支援セン  
ター

## 経営合理化促進講座 クレーム対応力向上講座

顧客満足へつなげる実践テクニック

経済振興課 ☎(28)9130

▼日時／1月27日(火) 午前9時  
30分～午後4時

▼会場／一宮地場産業ファッシ  
ョンデザインセンター

▼講師／藤田かずえさん(日本  
経営協会専任講師)

▼定員／30人(先着)

▼料金／1000円

▼申し込み／電話で経済振興課

▼申し込み／電話で経済振興課

▼申し込み／電話で経済振興課

▼申し込み／電話で経済振興課

▼申し込み／電話で経済振興課

▼申し込み／電話で経済振興課

▼申し込み／電話で経済振興課

▼申し込み／電話で経済振興課

▼申し込み／電話で経済振興課

▼申し込み／電話で経済振興課

▼申し込み／電話で経済振興課

▼申し込み／電話で経済振興課

▼申し込み／電話で経済振興課

▼申し込み／電話で経済振興課

▼申し込み／電話で経済振興課

▼申し込み／電話で経済振興課

▼申し込み／電話で経済振興課

▼申し込み／電話で経済振興課

▼申し込み／電話で経済振興課

▼申し込み／電話で経済振興課

▼申し込み／電話で経済振興課

▼申し込み／電話で経済振興課

▼申し込み／電話で経済振興課

▼申し込み／電話で経済振興課

## 応急手当普及員講習

発行。10人以上の団体の場合は  
随時開催

一宮消防署 ☎(72)1103

▼日時／2月1日～22日の日曜  
日 午前9時～午後4時(4回)

▼会場／尾西消防署

▼対象／事業所・団体の構成員  
で、4回とも受講できる市内在  
住・在勤の18歳以上の方

▼内容／基礎医学・救命講習実  
技・指導技法ほか

▼定員／30人(先着)

▼料金／3672円(教材費)

▼申し込み／1月5日(月)～20日  
(火)に電話で一宮消防署

▼申し込み／1月5日(月)～20日  
(火)に電話で一宮消防署

▼申し込み／1月5日(月)～20日  
(火)に電話で一宮消防署

▼申し込み／1月5日(月)～20日  
(火)に電話で一宮消防署

▼申し込み／1月5日(月)～20日  
(火)に電話で一宮消防署

▼申し込み／1月5日(月)～20日  
(火)に電話で一宮消防署

▼申し込み／1月5日(月)～20日  
(火)に電話で一宮消防署

▼申し込み／1月5日(月)～20日  
(火)に電話で一宮消防署

▼申し込み／1月5日(月)～20日  
(火)に電話で一宮消防署

▼申し込み／1月5日(月)～20日  
(火)に電話で一宮消防署

▼申し込み／1月5日(月)～20日  
(火)に電話で一宮消防署

▼申し込み／1月5日(月)～20日  
(火)に電話で一宮消防署

▼申し込み／1月5日(月)～20日  
(火)に電話で一宮消防署

▼申し込み／1月5日(月)～20日  
(火)に電話で一宮消防署

▼申し込み／1月5日(月)～20日  
(火)に電話で一宮消防署

▼申し込み／1月5日(月)～20日  
(火)に電話で一宮消防署

▼申し込み／1月5日(月)～20日  
(火)に電話で一宮消防署

▼申し込み／1月5日(月)～20日  
(火)に電話で一宮消防署

▼申し込み／1月5日(月)～20日  
(火)に電話で一宮消防署

▼申し込み／1月5日(月)～20日  
(火)に電話で一宮消防署

▼申し込み／1月5日(月)～20日  
(火)に電話で一宮消防署

▼申し込み／1月5日(月)～20日  
(火)に電話で一宮消防署

▼申し込み／1月5日(月)～20日  
(火)に電話で一宮消防署



子どもわくわく学習会

## あつまれ未来のシヨコラティエ

青年の家 ☎(73)2400

▼日時／2月14日(土)・21日(土)  
午前9時30分～11時30分

▼申し込み／1月5日(月)～15日  
(木)に電話で一宮消防署

▼申し込み／1月5日(月)～15日  
(木)に電話で一宮消防署

## まちづくりポイント対象事業 環境学習講座

家庭で取り入れたい省エネッキング

環境保全課 ☎(45)7185

▼日時／2月21日(土) 午前10時  
～午後2時

▼会場／尾西庁舎東館5階料理  
実習室

▼対象／市内在住・在勤・在学  
の高校生以上の方

▼メニュー／ケークサレ(塩ケ  
ーキ)・チョコレートプリン・  
大根餅の安倍川風

▼講師／柴田智子さん(消費生  
活アドバイザー)

▼定員／24人(抽選)

▼料金／500円

▼申し込み／1月22日(木)までに  
電話、または住所(在勤・在学  
は勤務先・学校所在地も)・氏  
名(ふりがな)・電話番号を記  
入し「環境学習講座」と明記の  
上、ファクス・電子メール(☎  
(45)7187、kankyohozen@cit  
y-ichinomiya.lg.jp)

▼申し込み／1月22日(木)までに  
電話、または住所(在勤・在学  
は勤務先・学校所在地も)・氏  
名(ふりがな)・電話番号を記  
入し「環境学習講座」と明記の  
上、ファクス・電子メール(☎  
(45)7187、kankyohozen@cit  
y-ichinomiya.lg.jp)

▼申し込み／1月22日(木)までに  
電話、または住所(在勤・在学  
は勤務先・学校所在地も)・氏  
名(ふりがな)・電話番号を記  
入し「環境学習講座」と明記の  
上、ファクス・電子メール(☎  
(45)7187、kankyohozen@cit  
y-ichinomiya.lg.jp)

▼申し込み／1月22日(木)までに  
電話、または住所(在勤・在学  
は勤務先・学校所在地も)・氏  
名(ふりがな)・電話番号を記  
入し「環境学習講座」と明記の  
上、ファクス・電子メール(☎  
(45)7187、kankyohozen@cit  
y-ichinomiya.lg.jp)

▼申し込み／1月22日(木)までに  
電話、または住所(在勤・在学  
は勤務先・学校所在地も)・氏  
名(ふりがな)・電話番号を記  
入し「環境学習講座」と明記の  
上、ファクス・電子メール(☎  
(45)7187、kankyohozen@cit  
y-ichinomiya.lg.jp)

▼申し込み／1月22日(木)までに  
電話、または住所(在勤・在学  
は勤務先・学校所在地も)・氏  
名(ふりがな)・電話番号を記  
入し「環境学習講座」と明記の  
上、ファクス・電子メール(☎  
(45)7187、kankyohozen@cit  
y-ichinomiya.lg.jp)

▼申し込み／1月22日(木)までに  
電話、または住所(在勤・在学  
は勤務先・学校所在地も)・氏  
名(ふりがな)・電話番号を記  
入し「環境学習講座」と明記の  
上、ファクス・電子メール(☎  
(45)7187、kankyohozen@cit  
y-ichinomiya.lg.jp)

▼申し込み／1月22日(木)までに  
電話、または住所(在勤・在学  
は勤務先・学校所在地も)・氏  
名(ふりがな)・電話番号を記  
入し「環境学習講座」と明記の  
上、ファクス・電子メール(☎  
(45)7187、kankyohozen@cit  
y-ichinomiya.lg.jp)

▼申し込み／1月22日(木)までに  
電話、または住所(在勤・在学  
は勤務先・学校所在地も)・氏  
名(ふりがな)・電話番号を記  
入し「環境学習講座」と明記の  
上、ファクス・電子メール(☎  
(45)7187、kankyohozen@cit  
y-ichinomiya.lg.jp)

▼申し込み／1月22日(木)までに  
電話、または住所(在勤・在学  
は勤務先・学校所在地も)・氏  
名(ふりがな)・電話番号を記  
入し「環境学習講座」と明記の  
上、ファクス・電子メール(☎  
(45)7187、kankyohozen@cit  
y-ichinomiya.lg.jp)

▼申し込み／1月22日(木)までに  
電話、または住所(在勤・在学  
は勤務先・学校所在地も)・氏  
名(ふりがな)・電話番号を記  
入し「環境学習講座」と明記の  
上、ファクス・電子メール(☎  
(45)7187、kankyohozen@cit  
y-ichinomiya.lg.jp)

▼申し込み／1月22日(木)までに  
電話、または住所(在勤・在学  
は勤務先・学校所在地も)・氏  
名(ふりがな)・電話番号を記  
入し「環境学習講座」と明記の  
上、ファクス・電子メール(☎  
(45)7187、kankyohozen@cit  
y-ichinomiya.lg.jp)

▼申し込み／1月22日(木)までに  
電話、または住所(在勤・在学  
は勤務先・学校所在地も)・氏  
名(ふりがな)・電話番号を記  
入し「環境学習講座」と明記の  
上、ファクス・電子メール(☎  
(45)7187、kankyohozen@cit  
y-ichinomiya.lg.jp)

▼申し込み／1月22日(木)までに  
電話、または住所(在勤・在学  
は勤務先・学校所在地も)・氏  
名(ふりがな)・電話番号を記  
入し「環境学習講座」と明記の  
上、ファクス・電子メール(☎  
(45)7187、kankyohozen@cit  
y-ichinomiya.lg.jp)

▼申し込み／1月22日(木)までに  
電話、または住所(在勤・在学  
は勤務先・学校所在地も)・氏  
名(ふりがな)・電話番号を記  
入し「環境学習講座」と明記の  
上、ファクス・電子メール(☎  
(45)7187、kankyohozen@cit  
y-ichinomiya.lg.jp)

▼申し込み／1月22日(木)までに  
電話、または住所(在勤・在学  
は勤務先・学校所在地も)・氏  
名(ふりがな)・電話番号を記  
入し「環境学習講座」と明記の  
上、ファクス・電子メール(☎  
(45)7187、kankyohozen@cit  
y-ichinomiya.lg.jp)

▼申し込み／1月22日(木)までに  
電話、または住所(在勤・在学  
は勤務先・学校所在地も)・氏  
名(ふりがな)・電話番号を記  
入し「環境学習講座」と明記の  
上、ファクス・電子メール(☎  
(45)7187、kankyohozen@cit  
y-ichinomiya.lg.jp)

▼申し込み／1月22日(木)までに  
電話、または住所(在勤・在学  
は勤務先・学校所在地も)・氏  
名(ふりがな)・電話番号を記  
入し「環境学習講座」と明記の  
上、ファクス・電子メール(☎  
(45)7187、kankyohozen@cit  
y-ichinomiya.lg.jp)

▼申し込み／1月22日(木)までに  
電話、または住所(在勤・在学  
は勤務先・学校所在地も)・氏  
名(ふりがな)・電話番号を記  
入し「環境学習講座」と明記の  
上、ファクス・電子メール(☎  
(45)7187、kankyohozen@cit  
y-ichinomiya.lg.jp)

▼申し込み／1月22日(木)までに  
電話、または住所(在勤・在学  
は勤務先・学校所在地も)・氏  
名(ふりがな)・電話番号を記  
入し「環境学習講座」と明記の  
上、ファクス・電子メール(☎  
(45)7187、kankyohozen@cit  
y-ichinomiya.lg.jp)

▼申し込み／1月22日(木)までに  
電話、または住所(在勤・在学  
は勤務先・学校所在地も)・氏  
名(ふりがな)・電話番号を記  
入し「環境学習講座」と明記の  
上、ファクス・電子メール(☎  
(45)7187、kankyohozen@cit  
y-ichinomiya.lg.jp)

▼申し込み／1月22日(木)までに  
電話、または住所(在勤・在学  
は勤務先・学校所在地も)・氏  
名(ふりがな)・電話番号を記  
入し「環境学習講座」と明記の  
上、ファクス・電子メール(☎  
(45)7187、kankyohozen@cit  
y-ichinomiya.lg.jp)



教室講座

スポーツ

催しもの

募集

その他

家庭介護のための  
ハートフルケアセミナー

高年福祉課 電話(85)9151

▼日時/①2月6日(金) 午前11時〜午後3時②27日(金) 午後1時30分〜3時30分

▼会場/①千秋病院(千秋町)②コムネットワークスみづほ(木曾川町)

▼対象/家庭で介護している方  
▼内容/①「転倒からの復活」〜転んだ後の健康づくり〜と介護者同士の交流会②「認知症高齢者の基礎理解と対応」

▼定員/各30人(先着)  
▼料金/①360円(昼食代)②無料

▼申し込み/1月5日(月)から電話で①は地域包括支援センターちあき(☎81)1711、②はコムネットワークスみづほ(☎86)5333)

墨会館耐震改修工事  
竣工記念講演会

生涯学習課 電話(85)7077

▼日時/1月24日(土) 午後2時〜3時30分(1時30分開場)

▼会場/尾西生涯学習センター

▼対象/市内在住・在勤の方

▼演題/「墨会館〜丹下建築と

登録有形文化財」

▼講師/野々垣篤さん(愛知工業大学准教授)

▼定員/150人(先着)

▼料金/無料

▼申し込み/当日直接会場

女性リーダー研修会

〜地域の絆、みんなの笑顔〜

生涯学習課 電話(85)7074

▼日時/2月20日(金) 午後1時30分〜3時

▼会場/木曾川体育館

▼対象/市内在住・在勤の女性

▼講師/鎌田敏さん(こころ元気研究所所長)

▼定員/20人(抽選)

▼料金/無料

▼申し込み/1月28日(水)までに電話で生涯学習課

外国人の子どものための  
日本語ボランティア養成講座

〜教科指導の方法を中心に〜  
国際交流協会(生涯学習課内)

電話(85)7076

▼日時/2月7日(土) 午後1時30分〜4時

▼会場/青年の家

▼対象/外国人の子どもへの日本語教育に関心のある方

▼講師/加納一城さん(岩倉市

日本語・ポルトガル語適応指導  
教室主任)ほか

▼定員/25人(抽選)

▼料金/無料

▼申し込み/1月23日(金)(必着)

までに電話、または住所・氏名・電話番号を記入し「子ども日本語ボランティア講座」と明記の上、ハガキ(〒491-8501本庁舎国際交流協会)

レクリエーション・  
インストラクター資格取得講習会

生涯学習課 電話(85)7075

▼日時/1月31日〜3月7日の土曜日 午後1時〜4時(6回)

▼会場/一宮スポーツ文化センター

▼対象/市内在住・在勤の18歳以上の方

▼内容/レクリエーションについて講義と実技指導で学ぶ

▼講師/今井啓之さん(レクリエーションコーディネーター)ほか

▼定員/30人(抽選)

▼料金/無料

▼申し込み/1月8日(木)までに電話で生涯学習課

その他/レクリエーション・インストラクター資格取得の単位として認定

成人教養講座

未来のためのお金の使い方

- ▼会場/尾西庁舎東館5階会議室B
- ▼対象/市内在住・在勤・在学の18歳以上の方(高校生を除く)
- ▼講師/有賀政美さん(野村證券(株)投資情報部)
- ▼定員/30人(抽選) ▼料金/無料
- ▼申し込み/1月22日(木)までに電話で生涯学習課

日時	内容
2月7日(土)	経済・金融 基礎の「き」
2月14日(土)	日本経済の現状と将来展望
2月21日(土)	金融商品を知る〜投資とリスク〜
2月28日(土)	将来に備える〜方策と実践例〜

時間は午前10時〜正午

生涯学習課 電話(85)7074

市民短歌教室

生涯学習課 電話(85)7075

▼日時/1月11日(日) 午後1時〜4時30分

▼会場/一宮スポーツ文化センター

▼内容/実作指導

▼料金/無料

▼申し込み/当日直接会場

市民川柳教室

生涯学習課 電話(85)7075

▼日時/1月25日(日) 午後1時〜4時30分

▼会場/一宮スポーツ文化センター

▼内容/自由吟・課題吟

▼料金/無料

▼申し込み/当日直接会場



障害者理解啓発講演会

一宮市の権利擁護を考える

障害者自立支援協議会(福祉課内)

☎(28)8619

▼日時／1月18日(日) 午後2時

～4時30分(1時30分開場)

▼会場／尾西グリーンプラザ

▼講師／野沢和弘さん(毎日新聞社論説委員)

▼定員／200人(先着)

▼料金／無料

▼申し込み／当日直接会場

福祉レクリエーション講座

社会福祉協議会 ☎(85)7024

▼日時／1月30日(金)・2月6日

(金) 午後1時30分～3時30分

▼会場／社会福祉協議会大和事務所

▼対象／市内在住・在勤の方

▼定員／30人(先着)

▼料金／無料

▼申し込み／1月7日(水)の午前

9時から電話で社会福祉協議会

スポーツ

後藤杯卓球選手権大会

(カデット・ホープス・カブの部)

スポーツ課 ☎(85)7078

▼日時／1月17日(土) 午前9時

30分～午後7時、18日(日) 午前9時～午後2時15分

▼会場／総合体育館D1A DO

RAアリーナ・いちい信金アリ

ーナA

▼内容／中学2年生以下の全国大会

▼料金／無料

催しもの

土曜日

一宮地方総合卸売市場☎(44)1119

▼日時／1月17日(土) 午前6時

30分～9時(雨天決行)

▼会場／総合卸売市場

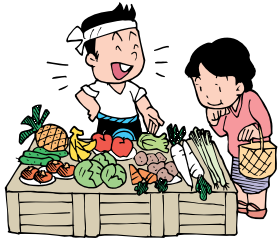
▼内容／新鮮野菜・果物・花き

・総合食料品・日用雑貨品などの即売

▼その他／購入者に日曜新鮮市

抽選会(2月1日(日))の抽選券

を配布



障害者とボランティアのふれあいボウリング大会

社会福祉協議会 ☎(85)7024

▼日時／2月8日(日) 午後2時

30分～5時

▼会場／アソビックスびさい

(笹屋3丁目9-1)

▼対象／市内在住・在勤で障害者手帳を持つ方

▼定員／70人(先着)

▼料金／500円(2ゲーム分。貸靴代を含む)

▼申し込み／1月6日(火)～23日

(金)に電話で社会福祉協議会

高齢者演芸発表大会

社会福祉協議会尾西支部

☎(63)4800

▼日時／2月21日(土) 午前10時

▼会場／萩原老人福祉センター

▼対象／市内在住の60歳以上の方

▼内容／民謡・舞踊・カラオケ

ほか

▼定員／50組(抽選)

▼料金／無料

▼申し込み／1月6日(火)～14日

(水)に社会福祉協議会、本庁舎高

年福祉課、としよりの家、いこ

いの家、つどいの里

▼その他／25・26年の両方に出

演した方は出場不可

スポーツ大会

開催時間・種目・予備日など、詳しくは、お尋ねください。初回登録料が必要なものもあります。

\*市内在住・在勤・在学の方

スポーツ	開催日	会場	対象*	料金	申し込み
弓道	2月1日(日)	大宮公園弓道場	中学生以上	無料	1月17日(土)までに高木☎(73)8574)
ソフトテニス	2月1日(日)	市テニスコート	小学生以上	1組3,000円(大学生は1組1,500円、高校生以下は1組1,000円)	1月13日(火)までに料金を持参の上、体育協会または本田☎(51)4562)
バスケットボール	2月8日(日)・15日(日)・22日(日)	尾西スポーツセンターほか	高校生以上で構成するチーム	1チーム3,000円	1月16日(金)までに申込書を持参の上、丹羽☎(090)1109)1752)
熟年ソフトテニス	2月14日(土)	尾西スポーツセンター	男性:55歳以上 女性:45歳以上	1組3,000円	1月20・27日(火)の午前9時～10時に尾西スポーツセンター(先着)
バドミントン(団体)	2月15日(日)	木曾川体育館	18歳以上(学生を除く)	1人1,000円	1月11日～25日の日曜日の午後7時～9時に料金を持参の上、木曾川体育館
ソフトボール	3月22日から毎週日曜日	奥町公園・木曾川サブグラウンド	市内のチーム	A級35,000円ほか	1月25日(日)までに岩田☎(090)7671)8733)

バドミントンは1人での参加可。ソフトボールは級によって料金が異なります。

体育協会(スポーツ課内) ☎(85)7078

教室講座

スポーツ

催しもの

募集

その他

消防出初め式

消防本部総務課 ☎(7)1193

▼日時／1月10日(土) 午前10時

▼会場／九品地公園(雨天時は貴船小学校屋内運動場)

▼内容／消防職員・消防団員・婦人消防クラブ員・少年消防クラブ員による式典・分列行進、大鼓演奏・階梯演技・一斉放水

家庭介護者交流会

高年福祉課 ☎(28)9151

▼日時／2月27日(金) 午前11時～午後0時50分

▼会場／コムネットワークスみづほ(木曽川町)

▼対象／家庭で介護している方

▼定員／20人(先着)

▼料金／550円(昼食代)

▼申し込み／1月5日(月)から電話で地域包括支援センターコムネットワークスみづほ ☎(86)5333

認知症介護家族交流会

〜ききよの会〜

高年福祉課 ☎(28)9151

▼日時／2月5日(木) 午後1時30分～3時30分

▼会場／iビル6階小会議室

▼対象／家庭で認知症の人を介護している方

教室講座

スポーツ

催しもの

募集

その他

▼内容／介護者同士で知恵や工夫を情報交換

▼料金／無料

▼申し込み／当日直接会場

奥村幸治文化講演会

〜イチローに学ぶ〜

奥村流！個々の能力の引き出し方！

愛知県労働協会

☎052(485)7154

▼日時／2月10日(火) 午後6時30分～8時

▼会場／尾西グリーンプラザ

▼講師／奥村幸治さん(NPO法人ベースボールスピリッツ理事長)

▼定員／300人(整理券が必要)

▼料金／無料

▼整理券／1月5日(月)から本庁舎経済振興課、尾西グリーンプラザで配布

募集

4月採用 市立病院

臨床工学技士を募集

市民病院管理課 ☎(71)5167

▼応募資格／昭和61年4月2日以降生まれで、資格がある方または3月に卒業見込みの方

▼選考方法／一般教養・専門試験・適性検査・面接

採用人数／2人

▼申し込み／1月15日(木)(必着)

までに指定履歴書・成績証明書・卒業見込み証明書(有資格者は指定履歴書・免許証の写し)を持参または郵送

▼その他／指定履歴書は市民病院管理課で配布(市民病院ホームページ)からダウンロード可。試験は1月23日(金)に市民病院で実施

4月採用 市立病院

診療放射線技師を募集

市民病院管理課 ☎(71)5167

▼応募資格／昭和61年4月2日以降生まれで、資格がある方または3月に卒業見込みの方

▼選考方法／一般教養・適性検査・面接

▼採用人数／1人

▼申し込み／1月15日(木)(必着)までに指定履歴書・成績証明書・卒業見込み証明書(有資格者は指定履歴書・免許証の写し)を持参または郵送

▼その他／指定履歴書は市民病院管理課で配布(市民病院ホームページ)からダウンロード可。試験は1月23日(金)に市民病院で実施

美術館常設展

三岸節子 絵画にかける情熱

～その言葉とともに～

文学に親しんでいた三岸節子は、絵画に注いだ情熱を自らの言葉でつづりました。制作の苦悩や芸術への思いなど、画家としていかに生きるべきかを問うた文章と作品を生み出しました。70年余りにわたる画業を読み解く鍵となる展覧会です。

▼日時／1月20日(火)～4月5日(日) 午前9時～午後5時(入館は4時30分まで)

▼会場／三岸節子記念美術館

▼料金／大人320円、高・大学生210円、中学生以下無料(市外の小中学生は110円)。1月31日(土)～3月15日(日)は特別展料金(6頁参照)を含む

▼休館日／月曜日、1月27日(火)～30日(金)、2月12日(木)



▶「飛ぶ鳥(火の山にて)」1962年 ©MIGISHI

三岸節子記念美術館 ☎(63)2892



4月採用 中央看護専門学校  
教員を募集

中央看護専門学校 ☎(73)8911

▼**応募資格**／保健師・助産師・看護師の資格があり、看護教員養成講習会を修了した方（27年4月1日の時点で離職期間が5年以内）

▼**選考方法**／面接

▼**採用人数**／1人

▼**申し込み**／1月5日(月)～28日(水)（必着）に写真を貼った履歴書と看護師免許証・看護教員養成講習会修了証の写しを持参

▼**その他**／試験日など詳しくは、お尋ねください。

3月採用 木曾川市民病院  
常勤臨時看護補助員を募集

木曾川市民病院 ☎(86)2173

▼**応募資格**／昭和30年4月2日以降生まれの方

▼**選考方法**／面接

▼**採用予定人数**／4人

▼**申し込み**／1月30日(金)（必着）までに写真を貼った履歴書を持

参または郵送（〒493-0001 木曾川町黒田字北野黒165

木曾川市民病院業務課  
▼その他／夜勤あり

放送大学 4月入学生を募集

放送大学愛知学習センター

☎052(831)1771

▼**応募資格**／①全科履修生Ⅱ18歳以上で大学入学資格がある、

②選科履修生③科目履修生Ⅱ15歳以上、④大学院修士選科生⑤大学院修士科目生Ⅱ18歳以上

▼**在学期間**／①4年以上②④1年③⑤6カ月

▼**申し込み**／3月20日(金)までに放送大学本部

▼**その他**／資料請求ハガキは本庁舎生涯学習課（☎(86)7074）で配布（放送大学ホームページから資料請求可）

その他

農林業センサスにご協力を

農業振興課

☎(28)9135

農林水産省では、2月1日現在で農家・林家などの農林業を営む方を対象に、農林業に関する国勢調査を行います。県知事に任命された調査員が訪問しますので、ご協力をお願いします。

教室講座

スポーツ

催しもの

募集

その他

138タワーパーク  
新春フェスタ



1月1日(祝)～12日(祝)に開催



ニューイヤーイルミネーション

▼**日時**／期間中の土・日曜日、祝日 午後5時～9時

▼**内容**／「銀河」をテーマに園内をイルミネーションで装飾

ツインアーチから初日の出を見よう

▼**日時**／1月1日(祝) 午前6時

▼**定員**／230人（先着）

▼**料金**／ツインアーチ138利用料が必要

▼**その他**／参加者に豚汁の無料サービスあり

新成人タワー無料ご招待

▼**日時**／1月10日(土)～12日(祝) 午前9時30分～午後9時

▼**対象**／平成6年4月2日～7年4月1日生まれの方（年齢を確認できる物が必要）

和服でタワー無料ご招待

▼**日時**／1月1日(祝)～4日(日) 午前9時30分～午後9時（2日は5時まで）

お正月遊びコーナー・巨大お正月遊び大会

▼**日時**／1月2日(金)～4日(日) 午前10時～正午・午後1時～4時

▼**内容**／羽根突き・こま、展望階から見ても楽しめる巨大福笑い・かるた取り

▼**料金**／無料

新春たこづくり教室

▼**日時**／1月4日(日) 午前10時・11時、午後1時・2時

▼**定員**／各30人（先着）

▼**料金**／各400円（教材費を含む）

▼**申し込み**／当日直接会場

国営木曾三川公園138タワーパーク ☎(51)7105

1月の  
日曜新鮮市は休み  
一宮地方総合卸売市場  
☎(44)1119



いちのみや緑と花の診療所  
害虫駆除を実施  
庭木の害虫退治は冬が効果的  
農業振興課 ☎(28)9136

夏場に発生するカイガラムシ・ハダニなど防除が難しい害虫は、樹木が休眠する1・2月に、専用薬剤を使えば効果的に駆除できます。診療所では、各地区の防除員が作業を行っています。

▼料金/薬液量20ℓ以内3000円(20ℓ超は1000ℓは10ℓごとに10000円、1000ℓ超は10ℓごとに8000円加算)

▼申し込み/本庁舎農業振興課

▼その他/自宅の庭木の手入れ・花作り・土作りなどの相談やガーデニング教室へのアドバイザーの無料派遣を実施

**自主文化事業** 一宮市民会館 ☎(71)2021

**サンリオファミリークラシック「リボンの国の音もだち」**  
▼日時/2月15日(日) ①午前11時②午後2時  
▼会場/一宮市民会館 ▼料金/各2,000円(全席指定)  
▼前売り/一宮・尾西市民会館(☎(62)8222)などで販売中  
▼その他/席が不要な2歳以下は無料(保護者1人当たり1人)

**第9回うたごえ喫茶**  
▼日時/1月25日(日) 午後2時  
▼会場/一宮市民会館 ▼定員/130人(先着)  
▼料金/1,200円(全席自由、飲み物・菓子付き)  
▼前売り/一宮・尾西市民会館で販売中  
▼その他/未就学児は入場不可

**天体観望会** 一宮地域文化広場 ☎(51)2180

**まちづくりポイント対象事業**  
漆黒の空に浮かぶ冬の星雲、星団を観測しよう!  
～オリオン座大星雲、プレアデス星団、おうし座のかに星雲～  
▼日時/①1月16日(金)②17日(土) 午後7時～8時(雨天中止)  
▼定員/各80人(先着) ▼料金/無料  
▼申し込み/1月6日(火)の午前10時から電話で地域文化広場  
▼その他/中学生以下は保護者同伴

**スケート教室** スケート場 ☎(72)7191

教室名	日時	申込日時	
親子	①1月17・24・31日(土) 16:00	受け付け中	
サタデー	②1月31日(土) 17:45		
大人	③2月4日～9日の月・水・金曜日 9:30(3回)	1月28日(水)	
小学生	④1月9日～23日の水・金曜日 17:30(5回)	1月8日(木) 10:00	
	⑤1月28日～2月13日の水・金曜日 17:30(5回)	1月27日(火) 10:00	
フィギュア(上級者)	⑥2月10日～24日の火曜日 17:30・18:20・19:10(各3回)	1月7日(水)～16日(金)	
	⑦2月12日～26日の木曜日 17:30・18:20・19:10(各3回)		
幼児	⑧2月4日～25日の水曜日 15:30(3回)		
	⑨2月10日～24日の火曜日 15:30(3回)		
	⑩2月12日～26日の木曜日 15:30(3回)		
	⑪2月13日～27日の金曜日 15:30(3回)		
幼児(体験)	⑫1月19日(月) 15:30		1月16日(金) 11:00
スピード(体験)	⑬1月8日(木) 17:15		受け付け中

▼料金/①各1組1,500円②900円(中学生以上の学生は800円、小学生は700円)③2,750円④⑤各3,600円⑥⑦各2,750円(中学生以上の学生は各2,450円、小学生は各2,150円)⑧～⑪各2,050円⑫⑬各700円(いずれも滑走料・貸靴料を含む)

▼申し込み/料金を持参の上、スケート場(①～③と⑫⑬は先着、④～⑪は抽選。⑥～⑪は往復ハガキで申し込み可)

▼その他/詳しくはホームページなどで確認

**緑化教室** 大野極楽寺公園管理棟 ☎(51)3015

教室名	日時	定員	教材費
①まゆ玉で作るお雛様	2月7日(土) 10:00・13:00	各20人(先着)	各2,000円(大1個)
②手作りプリザーブドフラワー	2月15日(日) 10:00～12:00	30人(先着)	2,000円

①の教材費は、小1個は各1,000円

▼申し込み/1月3日(土)の午前10時から電話で大野極楽寺公園管理棟(☎080(9110)3015)

**環境学習講座・プール講習会** エコハウス138 ☎(47)7138

環境学習講座名	日時	対象	料金
①石ころアート教室	1月24日(土) 10:30～12:00	年中以上	1,000円
②シルクのハンカチのハーブ染め	3月15日(日) 13:30～15:30	18歳以上	2,000円
③カブトムシ幼虫教室	3月22日(日) 10:30～12:00	年中以上	500円

▼定員/各20人(先着)  
▼申し込み/①は受け付け中、②③は1月4日(日)の午前10時からエコハウス138  
▼その他/①③は小学2年生以下は保護者同伴

**プール講習会名** 日時

水中ウォーキング	1月5・19・26日(月) 14:00
	1月14・28日(水) 11:00
スイムフンポイントレッスン	1月9・16・23・30日(金) 13:00
かんたんアクアビクス	1月14・28日(水) 14:00

▼対象/18歳以上の健康な方  
▼定員/各15人(先着) ▼料金/各1回400円  
▼申し込み/当日30分前からエコハウス138

**水泳教室** 温水プール ☎(77)4727

▼日時/1月22日(木)～3月19日(木)に週1回1時間の教室を8回(親子=日曜日、未就園児=火・木曜日、子ども=火・水・木・金・土・日曜日、大人=水・木・金曜日)

▼対象/市内在住・在学・在園の方(大人は市外も可)

▼料金/各5,000円

▼申し込み/1月12日(祝)～20日(火)の各指定申込日から温水プール(抽選)

▼その他/コース・受付時間などの詳細は問い合わせ

**文化教室** スポーツ文化センター ☎(24)1881

教室名	日時	料金	申込日時
和菓子	1月22日からの木曜日 9:30(4回)	2,400円	1月8日(木) 9:30
バレンタイン手作りチョコケーキ	2月10日(火) 9:30	600円	1月20日(火) 9:30

▼申し込み/料金を持参の上、スポーツ文化センター(1人1人分。抽選)

▼その他/教材費も必要。詳しくはホームページなどで確認

教室講座

スポーツ

催しもの

募集

その他





### 1月のごみ収集

▽1月1日(木)～4日(日)は休み  
 ▽1月12日(月)は収集  
 該当地区の方は午前8時30分まで  
 に指定袋に入れてお出してください。

### 1月のごみ持ち込み

▽1月1日(木)～4日(日)は休み  
 ▽1月12日(月)は受け付け

### 市内のごみの量 (10月分)

総量	1人1日
10,669 t (10,708 t) ▲39 t	891 g (894 g) ▲3 g

( )内は前年同月

環境センター ☎(45)7004

### ご寄付ありがとうございました

(11月分・敬称略)

**社会福祉協議会へ** 起工業高校機械科機械研究部、エス・ビー建材、あぐりの森アグリホール一宮西、楽喜魂、尾張中小企業協会、愛知西農業協同組合、匿名3件 **福祉関係へ** 木鉄毛織、木全静子 **総務関係へ** 浅井俊哉 **環境関係へ** ヤマナカ **建設関係へ** 一宮グリーンクラブ **教育関係へ** 佐藤金吾、匿名1件 **病院関係へ** 匿名3件

### I LOVE いちのみや 1月の映像広報

ICC 地デジ12ch

▽放映時間は7:45・9:45・12:45・15:45・19:45・22:45

▽DVDは市立図書館で2月から貸し出し  
▽市ホームページでも見ることができます。

### 知トクノ いちのみや 1月の音声広報

FMいちのみや 76.5MHz

▽放送時間は7:30・12:30・17:30  
▽市ホームページでも聴くことができます。

### 1月の一宮けいりん 競輪場 ☎(72)4391

場外車券発売を継続し、皆さんのご来場をお待ちしています。

場外発売	競輪
	岐阜競輪(F I)…1日(祝)～3日(土)
	立川記念(G III)…4日(日)～7日(水)
	和歌山記念(G III)…10日(土)～13日(火)
	大宮記念(G III)…15日(木)～18日(日)
	名古屋競輪(F I)…19日(月)～21日(水)
	いわき平記念(G III)…22日(木)～25日(日)
	岸和田競輪(F I)…26日(月)～28日(水)
	松阪競輪(F I)…29日(木)・30日(金)
	奈良記念(G III)…31日(土)～2月3日(火)

フリーマーケット・新鮮野菜市(競輪開設時だけ)  
 ▼日時/1月11日(日) 午前10時～午後4時  
 ▼その他/入場料は無料。地元農産物の即売あり。出店申し込みはリサイクル運動推進の会(☎090(6474)1538)

### 1月26日は文化財防火デー

博物館 ☎(46)3215

昭和24年1月26日に法隆寺金堂の壁画が焼失しました。悲劇を繰り返さないために、この日を文化財防火デーと定めました。現在、市内に300件の国・県・市指定文化財や13件の国登録有形文化財建造物があります。掛け替えのない文化財を保護し、後世に引き継いでいくことは、私たちの責任・義務です。市では、文化財防火運動を次のとおり行います。

- ▼日時/1月15日(木) 文化財防火パトロール
- ▼内容/文化財周辺の環境保全・防火指導
- ▼文化財防火訓練
- ▼日時/1月23日(金) 午前10時
- ▼会場/堤治神社(小信中島)

### ストーブによる火災を防ごう

消防本部予防課 ☎(72)1280

ストーブは誤った使い方をすると、火災の危険が高まります。次のことに、ご注意ください。  
 ▽カーテンや家具に近づけない  
 ▽洗濯物を上に干さない  
 ▽誰もいなくなるときは消す  
 ▽就寝中は使わない  
 ▽給油は火を消して行う  
 ▽給油後は給油口の栓を閉める



### 甲種防火管理再講習会

消防本部予防課 ☎(72)1243

▼日時/2月4日(水) 午後1時30分～4時30分  
 ▼会場/消防本部  
 ▼対象/延べ面積300㎡以上で300人以上収容の飲食店・店舗・病院・ホテルなどの防火管理者で、防火管理講習を受講して4年以上経過した方  
 ▼定員/50人(先着)  
 ▼料金/1350円(教材費)  
 ▼申し込み/1月14日(水)の午前9時から防火管理講習修了証(写し可)を持参の上、消防本部(土・日曜日を除く)

### 1月15日～21日は 防災とボランティア週間

行政課危機管理室 ☎(28)8959  
平成7年1月17日の阪神・淡

路大震災では、ボランティア活動や住民の自主的な防災活動が、人命救助、医療・救護物資の供給などに貴重な役割を果たしました。これをきっかけに国では、毎年1月17日を「防災とボランティアの日」、1月15日～21日を「防災とボランティア週間」として

実施しています。南海トラフ地震の発生が心配されています。この機会に地震に備え、身近な防災対策を見直し、災害時のボランティアや防災活動について考えましょう。

### 修繕工事のため踏切を通行止め

維持課 ☎(28)8637

▼工事期間/1月9日(金)の午後11時～18日(日)の午前6時  
 ▼場所/JR東海道本線妙興寺踏切(大和町妙興寺地内)  
 ▼その他/歩行者・自転車は通

行可。詳しくは、JR東海福沢保線支区(☎0587(32)4013)へお尋ねください。

### 所得税等の還付申告はお早めに

一宮税務署 ☎(72)4331

26年分の所得税等の還付申告は、確定申告期間(2月16日(月)～3月16日(月))とは関係なく、1月から一宮税務署で受け付けます。詳しくは、お尋ねください。なお駐車場が混雑しますので、公共交通機関をご利用ください。

### 県産業別最低賃金が改正

一宮労働基準監督署 ☎(45)0206

特定の産業に適用される産業別最低賃金が改正されました。内容は、はん用機械器具製造業870円、各種商品小売業810円などです。

# 広報一宮

## 市民編集ページを作ってみませんか？

### 市民編集委員、 写真・イラストサポーターを募集

広報一宮の紙面で、市民の皆さんの生活に関わるいろいろな事柄について、自由に企画・取材・編集していただき、6月号から毎月市民編集ページ(2頁)に掲載します。  
この紙面作りにボランティアで参加できる市民編集委員・写真サポーター・イラストサポーターを、1月5日(月)~26日(月)に募集します。任期は3月から1年間です。



#### 市民編集委員



- ▼**応募資格** / 市内在住・在勤・在学の高校生以上で、パソコンで文書作成・電子メールのできる方
- ▼**活動内容** / 月2回の全体会議(原則土曜日に開催)と、作成担当は数回の取材と打ち合わせ
- ▼**募集人数** / 5人(選考)
- ▼**申し込み** / A4用紙1枚に200字以内で「市民編集ページで取り上げたい一宮のこと」をテーマに作文し、住所・氏名・生年月日・電話番号を記入の上、本庁舎秘書広報課へ持参

#### 写真サポーター



- 市民編集ページで使用する写真を撮影してみませんか。
- ▼**応募資格** / 市内在住・在勤・在学の高校生以上で、デジタル一眼レフカメラを持ち、操作できる方
  - ▼**活動内容** / 取材に同行し写真を撮影
  - ▼**募集人数** / 1人(抽選)
  - ▼**申し込み** / カメラを持参の上、本庁舎秘書広報課

#### イラストサポーター



- 市民編集ページのイラストを描いてみませんか。
- ▼**応募資格** / 市内在住・在勤・在学の高校生以上の方
  - ▼**活動内容** / 市民編集委員と打ち合わせ、内容に合ったイラストを制作
  - ▼**募集人数** / 2人(選考)
  - ▼**申し込み** / 自作のイラストを持参の上、本庁舎秘書広報課

皆様のご応募  
お待ちしております！





**ヒバふるさと散歩道**  
～萩原のお宝見て歩き～

約5kmと約10kmのコース。参加は無料です。  
**日時** / 1月11日(日) 午前9時集合(雨天決行)  
**集合場所** / 萩原町出張所  
**申し込み** / 当日直接集合場所  
**問い合わせ** / 萩原町ウオーク実行委員会・伊藤 ☎(69) 5334 (平日の午前9時～午後5時)

**ナゾトキのススメ**

ひそかなブームになっている体感型謎解きゲームに挑戦しませんか。料金は無料です。  
**日時** / 1月31日(土) 午後2時～3時30分  
**会場** / ウィングル尾張一宮センター(栄3丁目6-7)  
**申し込み** / ナゾトキ138(ウィングル尾張一宮センター内)・森田 ☎(28)7601

**佐藤由美 チャリティーピアノリサイタル**

生活困窮者やホームレス支援のため、市内在住のクラシックピアニスト・佐藤由美さんによるチャリティーリサイタルを行います。1,000円以上の寄付をお願いします(未就学児は入場不可)。  
**日時** / 2月22日(日) 午後2時～4時  
**会場** / 一宮市民会館  
**申し込み** / のわみ相談所・三輪 ☎(72)9697

**杜の宮市 出展者・ボランティアを募集**

杜の宮市は、企画から運営まで全て市民の手づくりの祭りです。一緒に「まつりづくり」をしませんか。詳しくは、ホームページをご確認ください。  
**日時** / 4月26日(日) 午前10時～午後5時  
**会場** / 真清田神社境内・宮前三八市広場・本町1丁目商店街  
**問い合わせ** / 準備委員会・星野 ☎090(2265)9188

**ASC一宮18期会**  
**趣味の作品展**

あいちシルバーカレッジ一宮の卒業生が制作した作品を展示。  
**日時** / 2月3日(火)～8日(日) 午前10時～午後4時30分(3日は午後1時から、8日は3時まで)  
**会場** / 玉堂記念木曾川図書館  
**料金** / 無料  
**問い合わせ** / 実行委員会・熊澤 ☎090(1824)5151

**ASC一宮21期会**  
**趣味の作品展**

あいちシルバーカレッジ一宮の卒業生が制作した作品を展示。  
**日時** / 1月27日(火)～2月1日(日) 午前10時～午後5時(1月27日は午後1時30分から、2月1日は4時まで)  
**会場** / 玉堂記念木曾川図書館  
**料金** / 無料  
**問い合わせ** / 実行委員会・野田 ☎(51)0248

**健康教室 会員を募集**

健康を保つため、音楽に合わせて簡単な体操をします。年齢・性別を問わず、どなたでも歓迎します。  
**日時** / ①毎週火曜日②毎週金曜日 午後1時30分～3時  
**会場** / スポーツ文化センター  
**料金** / 各1,000円(月額)  
**申し込み** / 開催日時に直接会場  
**問い合わせ** / 本全 ☎(68)1046(午後5時以降)

**市民が選ぶ市民活動支援制度対象事業**

**一宮子どもと教育を語るつどい**  
**「子どもによりそうステキな子育て」**  
**～ことばがけの前に五感で交流～**

**日時** / 2月15日(日) 午後1時30分～4時20分  
**会場** / 尾西グリーンプラザ  
**講師** / 岩倉政城さん(尚絅学院大学教授)  
**料金** / 無料  
**申し込み** / 当日直接会場  
**問い合わせ** / NPOつなハピ・徳田 ☎(45)0782

**第53回きそがわふれあいコンサート**  
**～映画音楽とポピュラーのひととき～**

箏三重奏やドラムパーカッション、フルート・クラリネットの演奏を披露します。ぜひお楽しみください。料金は無料です。  
**日時** / 2月1日(日) 午後2時(1時30分開場)  
**会場** / エコハウス138  
**申し込み** / 当日直接会場  
**問い合わせ** / 木曾川文化会館住民ワークショップ・佐塚 ☎(87)3371

**一宮こども将棋教室**  
**無料体験会**

レベル別に指導しています。初心者の方も歓迎します。  
**日時** / 1月11日(日)・17日(土)・31日(土)、2月7日(土) 午前9時30分～11時30分  
**会場** / 市テニス場  
**対象** / 市内の中学生以下  
**申し込み** / 一宮こども将棋の会・植田 ☎090(6080)4063

このコーナーは市民の皆さんの情報発信の場です。営利・宗教・政治的でないもの、公序良俗に反しないもので、全市を対象にしていれば結構です。3月号の締め切りは1月23日(金)です。どしどしご応募ください。なお掲載できない場合もあります。問い合わせ 秘書広報課 ☎(28)8951



## 全日本小学生ソフトテニス選手権大会 男子団体戦 柚原一輝さんが3位入賞を報告

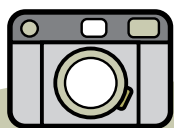


8月に大分県で開催された「全日本小学生ソフトテニス選手権大会」の男子団体戦で、県代表チームが3位に入賞し、チームに参加した柚原一輝さん(向山小学校6年)が、11月13日に谷市長を訪ねました。

柚原さんは小学1年生からソフトテニスを始め、現在も週5日の練習で鍛えています。大会当日は台風の接近による悪天候も影響し、実力を出し切れなかったことを悔やんでいましたが、チームの中で大事な場面を任される立場として健闘しました。

「中学校でもソフトテニスをして、全国大会で優勝を目指したい」と意気込む柚原さんに、市長は「小学生のときより上にいけるように、これからも頑張ってください」とエールを送っていました。

## まちがと



SNAP

スナップ

### もみじまつり

11月22日 尾西歴史民俗資料館

暖かい日差しの中、色づき始めた紅葉を見に、多くの方が来場しました。箏・三味線などの演奏が雰囲気盛り上げ、来場者も写真撮影を楽しんでいました。外国人の方も、美しい光景に見入っていました。



### 羽島市

#### 東映二大スター追悼ポスター展

日本を代表する名優、高倉健・菅原文太をしのび、主演・共演した作品のポスター・スチール写真などを展示します。

日時／3月31日(火)まで 午前9時～午後5時(入館は4時30分まで)

会場／羽島市映画資料館

料金／300円(中学生以下は無料)

休館日／月曜日(1月12日を除く)、12月28日(日)～1月4日(日)、1月13日(火)・2月12日(木)

問い合わせ／羽島市映画資料館 ☎058(391)2234

### 稲沢市

#### 絵になる町児童生徒絵画展

稲沢市内の小中学生が描いた、街並み、文化財・施設、公園などの風景画の入賞・入選作品250点を展示します。

日時／12月27日(土)～1月12日(祝) 午前9時30分～午後5時(入館は4時30分まで)

会場／稲沢市荻須記念美術館

料金／無料

休館日／12月29日(月)～1月3日(土)、1月5日(月)

問い合わせ／稲沢市荻須記念美術館 ☎0587(23)3300





## 親子国際理解ワークショップ

11月29日 尾西庁舎東館5階料理実習室ほか

匂いを嗅いで、世界各地のスパイスを当てるクイズをしたり、手づかみでアジアのカレーを食べたりしました。参加者は「手で口に運ぶことが難しい。スプーンで食べた方がおいしく感じた」と、文化の違いを体感していました。



尾西庁舎西側駐車場周辺

138タワーパーク



## 夜空を彩るイルミネーション

12月6日 尾西庁舎西側駐車場周辺ほか

家族連れなど多くの方が、市内のイルミネーション会場を訪れ、キャンドルが放つ暖かい色の明かりや、「銀河」をテーマにした光のオブジェなどを観賞しました。来場者は温かい食べ物を味わったり、光の中で記念写真を撮ったりして楽しんでいました。





親子エプロンタイム

# みんな で 子育て

## 子育て支援センター

中央 ☎(85)7026 丹陽 ☎(28)9146  
 千秋 ☎(28)9771 東五城 ☎(28)9767  
 黒田北 ☎(28)9769 里小牧 ☎(28)9770

### こっこ相談室 毎日いたずらばかりで、目が離せないの…

1歳10カ月。最近いたずらばかりして、物を散らかしたり、壊したり…。危ないことも平気なんです。どうしたらいたずらしなくなるの？



#### こっこ相談員の アドバイス

体を自由に動かせるようになって「何でもやってみよう」「触ってみたい」など、好奇心いっぱいなのがこの時期の特徴。身の周りにある物はもちろん、ママやパパが使っている物には特に興味津々。子どもにとってはどれも遊びたいおもちゃなんだよね。ママやパパにとっては、単にいたずらや困った行動に見えるけど、子どもにとっては発達に欠かせない行動の一つなの。だから今は、いたずらも立派な遊びと受け止め、触ってほしくない物は目の届かない所に置いたり、危険な物は片付けたりして周りの環境を見直してみてもいいね。代わりに使わなくなった日用品など、子どもがいたずらして遊べるおもちゃを用意して、一緒に遊びながら楽しさを伝えてあげられるといいね。

体を自由に動かせるようになって「何でもやってみよう」「触ってみたい」など、

子育て支援センターでは、子育ての困りごと・悩みごとなどの相談に応じています。電話でも相談できます。

#### ▼1月の開場日時

▽中央子育て支援センター（i-ビル5階）=午前9時～午後5時（1・3・5・13・19日を除く）

▽その他の子育て支援センター=月～金曜日 午前9時～午後4時（1・2・12日を除く）

#### 独りで悩まないで、相談を（その他の相談は19時～）

相談名	日時	相談電話・会場
育 児	1月5日(月) 午後1時～3時	中保健センター ☎(72)1121 西保健センター ☎(63)4833
	1月19日(月) 午後1時～3時	北保健センター ☎(86)1611
子ども悩みごと	月～金曜日 午前10時～正午・午後1時～4時30分（1・2・12日を除く）	本庁舎2階子育て支援課 ☎(28)9152
子ども悩みごと 休日・夜間 ダイヤル	火～土曜日 午後5時30分～8時30分（1・3・10・13日を除く）	(電話相談) ☎(73)4192
	1月25日(日) 午前9時～正午	
発達の気になる子	月～金曜日 午前9時～午後4時（1・2・12日を除く） ※在住地区により担当が分かれます<予約制>。	療育サポートプラザ ☎(64)6362 いずみ学園 ☎(78)3111

## 親子で楽しもう！

対象は全て市内在住の方。料金は※は300円、他は無料

催し	日時	会場	対象	主な内容	申し込み
ママといっしょでいいな	2月27日(金) 午前10時～11時30分 3月4日(水)	木曾川体育館	1歳児と親で2回とも参加できる方(抽選20組)	ふれあい遊び、座談、保健師の話	1月20日(火)・21日(水)に電話で千秋子育て支援センター
パパもいっしょに遊ぼう！	1月22日(木) 午前10時～11時30分	東五城子育て支援センター	未就園児と親	ふれあい遊び・親同士の交流	当日直接会場(問い合わせは東五城子育て支援センター)
親子エプロンタイム ※	2月6日(金) 午前10時～11時30分	尾西生涯学習センター西館	2歳児と親(抽選20組)	親子ふれあいクッキング	1月8日(木)・9日(金)に電話で千秋子育て支援センター
フレッシュママ交流会	2月5日(木) 午前10時～11時30分 26日(木)	子ども文化広場図書館	第1子の3～11カ月の乳児と母親で2回とも参加できる方(抽選各20組)	子育てネットワークと親子でグループトーク・遊び、耳寄りな話	1月16日(金)までに電話で生涯学習課(☎(85)7074)
	2月13日(金) 27日(金)	青年の家			
ひよっこ	1月14日(水)	西保健センター ☎(63)	第1子の5～11カ月の乳児と親(在住地区担当の会場へ参加。☎は中保健センター区域)	ふれあい遊び・親同士の交流	当日直接会場(問い合わせは☎東五城子育て支援センター ☎里小牧子育て支援センター ☎丹陽子育て支援センター)
	1月19日(月)	北保健センター ☎(86)			
	1月28日(水)	子ども文化広場図書館 ☎(73)			

パソコン用子育て支援サイト  
 「みんな子育て ゆめおりっこ広場」  
<http://yume.genki365.net>

携帯電話・パソコン両用  
 子育て支援掲示板  
[http://genki365.net/gnki/bbs\\_m/index.php](http://genki365.net/gnki/bbs_m/index.php)





# 本を 読もうよ!

## 1月の催し

### 中央図書館

おはなし会 読み聞かせ / 6日(火)の午前10時30分、10日(土)の午前11時・午後2時、11日(日)・16日(金)・18日(日)の午後3時、22日(木)の午前10時30分、24日(土)・25日(日)の午前11時・午後3時  
 ストーリー・テリングの会 / 11日(日)の午前11時、17日(土)の午後3時 (5歳以上)

### 尾西図書館

たのしいおはなし会 朗読 / 10日(土)の午前11時  
 おはなし会 / 10日~25日の土・日曜日の午後2時  
 親子で楽しむ会 / 14日(水)の午前11時 (未就園児)  
 ストーリー・テリングの会 冬のおはなし / 24日(土)の午前11時 (5歳以上)

### 玉堂記念木曾川図書館

子どもアニメ上映会 / 10日(土)の午前11時  
 おはなし会 / 11日(日)・25日(日)の午後2時  
 おはなしひろば / 17日(土)の午前11時  
 映画上映会「ミラクルバナナ」 / 18日(日)の午後2時  
 読み聞かせ会 / 24日(土)の午前11時

### 尾西児童図書館

ストーリー・テリングの会 / 7日(水)の午後3時10分 (5歳以上)  
 子どものつどい 読み聞かせ / 21日(水)の午後3時10分

### 子ども文化広場図書館

はじめのいっほ / 8日(木)の午前10時30分・11時 (未就園児)  
 おはなしひろば / 10日(土)の午後2時  
 よむりんの森のおはなし会 / 11日(日)の午後3時  
 布絵本であそびましょう / 17日(土)の午後2時  
 ストーリー・テリングの会 / 24日(土)の午後3時 (5歳以上)、25日(日)の午後3時 (4歳以下は保護者同伴)

## おすすめ本

### 一般書

### 絵でわかる遺伝子治療

野島博 / 著  
 講談社 / 刊



遺伝子治療で難病が治せる? 遺伝子検査や遺伝子治療の基礎知識から、DNA・RNA検査、病気の原因遺伝子の特徴、遺伝子治療の原理、現在進められている研究内容まで紹介する。

### 児童書

### うなぎ 一億年の謎を追う

塚本勝巳 / 著  
 学研教育出版 / 刊



ウナギがどこからやって来るか、知っている? 1億年も続いたウナギの産卵の秘密が、今解き明かされる。さあ一緒にマリアナの海へ! 研究航海に出掛けよう!

## 1月

### 移動図書館ほたる号

A 10:15~11:00  
 B 13:30~14:30  
 C 15:00~16:00

### 移動子育て支援センターこっこ

10:00~15:00 (※は14:00まで)

5日(月)	6日(火) 西御堂津島神社 A 光明寺愛宕神社 B 馬寄石刀神社 C	7日(水) 北方青衿社 A 丹陽小学校 B 浅野公園 C	8日(木) 丹羽公民館 A 今伊勢西小学校 B 奥町前並二公民館 C	9日(金) 奥町出張所 A 中島小学校 B 於保共同出荷場 C	13日(火) 奥公民館	14日(水) 島村若栗神社 A 開明小学校 B 本神戸酒見神社 C
尾西南部生涯学習センター	萩原公民館	向山公民館	子ども文化広場図書館	浅野校下児童クラブ※		
15日(木) 宮後野見神社 A 千秋南小学校 B 平島公民館 C	16日(金) 大野公民館 A 千秋東小学校 B 浮野八幡社 C	20日(火) 今伊勢公民館	21日(水) 千秋町出張所 A 丹陽南小学校 B 多加木記念館公民館 C	22日(木) 東浅井浅井神社 A 大和西小学校 B 馬引実行組合集会所 C	23日(金) 大和豊島台びっこ広場 A 赤見小学校 B 佐千原坂手神社 C	26日(月) 開明老人いこいの家
西成公民館			神山公民館			
27日(火) 浅井公民館	28日(水) 尾関平山住宅 A 朝日西小学校 B 樫の木文化資料館 C	29日(木) 萩原町出張所 A 木曾川東小学校 B 葉栗出張所 C	30日(金) 北方中屋敷公民館 A 西小島公民館 B 西海戸公民館 C			上段はほたる号 下段はこっこ

悪天候で中止する場合があります。



# 写真で振り返る 一宮市の平成26年



5月7日

## ▲本庁舎で業務を開始

市民サービス・防災の拠点として業務を開始。総合窓口などを整備し、市民の皆さんの利便性向上を目指しています。



3月22日

## ▲中央図書館の入館者数が138万人に

家族で訪れた女の子が138万人目の入館者となりました。市では「よむりん読書通帳」を配布するなど、子どもたちが読書に親しむ環境づくりに努めています。

15日	12月1日	20日	11月1日	27日	18日	10月1日	7月9日	6月3日	5月27日	5月7日	25日	5日	4月1日	26日	24日	22日	19日	16日	3月10日	19日	1月6日	
全国健康保険協会愛知支部と「市民の健康づくりの推進に向けた協定」を締結 谷市長が市議会議長に退職を申し出	「一宮市防犯カメラの設置及び運用に関する条例」を制定	「一宮市防犯カメラの設置及び運用に関する条例」を制定	「一宮市防犯カメラの設置及び運用に関する条例」を制定	「一宮市防犯カメラの設置及び運用に関する条例」を制定	「一宮市防犯カメラの設置及び運用に関する条例」を制定	「一宮市防犯カメラの設置及び運用に関する条例」を制定	「一宮市防犯カメラの設置及び運用に関する条例」を制定	「一宮市防犯カメラの設置及び運用に関する条例」を制定	「一宮市防犯カメラの設置及び運用に関する条例」を制定	「一宮市防犯カメラの設置及び運用に関する条例」を制定	「一宮市防犯カメラの設置及び運用に関する条例」を制定	「一宮市防犯カメラの設置及び運用に関する条例」を制定	「一宮市防犯カメラの設置及び運用に関する条例」を制定	「一宮市防犯カメラの設置及び運用に関する条例」を制定	「一宮市防犯カメラの設置及び運用に関する条例」を制定	「一宮市防犯カメラの設置及び運用に関する条例」を制定	「一宮市防犯カメラの設置及び運用に関する条例」を制定	「一宮市防犯カメラの設置及び運用に関する条例」を制定	「一宮市防犯カメラの設置及び運用に関する条例」を制定	「一宮市防犯カメラの設置及び運用に関する条例」を制定	「一宮市防犯カメラの設置及び運用に関する条例」を制定	「一宮市防犯カメラの設置及び運用に関する条例」を制定





10月  
18日

▲博物館常設展示がリニューアルオープン  
常設展示のほか、喫茶コーナーや「たいけんの森」などのコーナーを充実させ、リニューアルしました。



11月  
1日

▲「墨会館」を改修し、市民が利用できる施設として開館  
世界的な建築家・丹下健三が設計した「墨会館」。耐震補強・改修工事を経て、講演会・発表会などに利用できる施設として開館しました。

