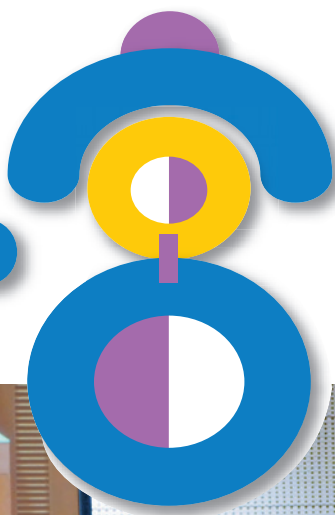


広報

ICHINOMIYA



2015

4月号

No. 2090



市マスコットキャラクター  
いちみん

いちのみや  
Ichinomiya  
Ichinomiya  
ICHINOMIYA  
のみや  
nomiya  
ICHINOMIYA  
inomiya



## 中野市長が所信を表明

(2月27日：本庁舎13階議場)

3月定例会議会の冒頭、中野市長が市政運営に向けての所信を表明しました。「健康とスポーツのさわやかなまち」「ファッションとデザインのおしゃれなまち」など、当地の素晴らしさを国内外にアピールしていく決意を力強く述べました。

ICHINOMIYA

<http://www.city.ichinomiya.aichi.jp>

一宮市役所 ☎(0586) 28-8100

携帯電話向けウェブサイト

<http://www.city.ichinomiya.aichi.jp/k>

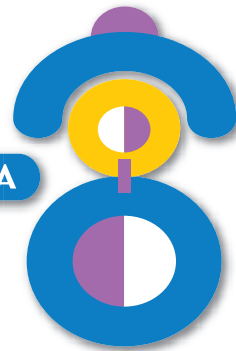


# 4月の行事予定

- 1 **水** ……青少年センター・青少年育成課 木曾川庁舎に移転  
「広報一宮」無料アプリで配信開始 (12時)  
生活支援相談室の開設 (12時)  
「一宮おでかけバス手形」販売期間の延長(～28年3月31日/13時)  
公共交通利用支援事業 期間の延長 (～28年3月31日/13時)  
固定資産の価格等縦覧帳簿の縦覧 (～30日/20時)  
尾西運動場 リニューアルオープン (23時)  
桃花祭 (～3日/真清田神社周辺)  
美術館常設展・三岸節子 絵画にかける情熱 (～5日)  
138タワーパーク・さくら祭り (～5日)  
一宮桜まつり (～10日)
- 2 **木**
- 3 **金**
- 4 **土** ……市立保育園入園式  
愛知県議会議員一般選挙・期日前投票 (～11日)
- 5 **日** ……日曜新鮮市 (36時)
- 6 **月** ……市立小学校入学式
- 7 **火** ……市立小学校始業式  
市立中学校入学式・始業式  
美術館常設展・三岸節子 花とともに (～7月12日/35時)
- 8 **水** ……ひよこっこ (42時)
- 9 **木**
- 10 **金**
- 11 **土** ……138タワーパーク・スプリングフェスタ(～5月6日/14時)  
菜の花まつり (～12日/35時)
- 12 **日** ……愛知県議会議員一般選挙  
市民短歌教室 (30時)
- 13 **月** ……ひよこっこ (42時)
- 14 **火**
- 15 **水**
- 16 **木** ……消費生活講座・考えよう! 身近に潜む消費者問題 (28時)
- 17 **金** ……公園へいこっ! (42時)
- 18 **土** ……もくバラ自然楽講 (36時)
- 19 **日** ……市民囲碁大会 (35時)  
石刀祭
- 20 **月** ……一宮市議会議員一般選挙・期日前投票 (～25日/8・9時)
- 21 **火**
- 22 **水** ……ひよこっこ (42時)
- 23 **木** ……ママといっしょでいいな (42時)
- 24 **金** ……育児講座・ことばを楽しく育てる (32時)
- 25 **土** ……博物館企画展・合併10周年いちのみやのあゆみ(～5月31日/11時)  
尾西歴史民俗資料館特別展・一宮郷土史編纂の歩み(～5月31日/11時)  
普通救命講習Ⅰ(32時)/せつこっこクラブ・こどもギャラリートーク(35時)  
パパもいっしょに遊ぼう! (42時)
- 26 **日** ……一宮市議会議員一般選挙 (8・9時)  
市民俳句教室/市民川柳教室 (30時)
- 27 **月**
- 28 **火**
- 29 **祝** ……昭和の日
- 30 **木** ……ママといっしょでいいな (42時)

広報

ICHINOMIYA



2015

4月号  
No. 2090

## もくじ

七夕まつり・ミス募集、宣伝うちわ協賛募集	3
市長の所信表明 27年度当初予算	4
一宮市議会議員一般選挙	8
市政最前線・まちづくりポイント事業ほか	10
リバーサイドフェスティバル	14
市政ニュース・27年度から介護保険料が 変わりますほか	16
いちのみや出前一聴	25
暮らしのトピックス・消費生活情報 ・防犯・交通安全・4月の無料相談	26
情報ボックス・教室講座・スポーツ ・催し・募集ほか	28
情報発信地・まちかどニュース ・まちかどスナップ・となりまち探検	40
みんなで子育て・親子で楽しもう!ほか	42
本を読もうよ・図書館の催し、ほたる号ほか	43

## 市役所の開庁時間 午前8時30分～午後5時15分

### 窓口 時間延長 休日開設

4月分

**時間延長**…2・9・16・23・30日(木)  
▽市役所本庁舎…午後8時まで  
▽尾西・木曾川庁舎…午後7時まで  
**休日開設**…26日(日)  
▽市役所本庁舎…午前9時～正午  
**取扱業務**…住民票の写し、戸籍全部・  
個人事項証明書、印鑑登録証明書、各  
種税証明書などの発行と市税の収納

### 市政への ご意見 ご要望は

市民ファクス▷73-9125  
市民ポスト▷市役所本庁舎、尾西・木曾川  
庁舎、出張所などで受け付け  
市民メール▷info@city.ichinomiya.lg.jp

### 納付の お知らせ

4月分

固定資産税・都市計画税 (第1期分)

**納付は4月30日(木)までに**

## 人口と世帯数 3月1日現在

人口…386,388(▲98) 男…189,279(▲62) 女…197,109(▲36) 世帯数…152,236(+123) ※( )内は前月対比

## ミス七夕・ミス織物を募集

7月23日(木)～26日(日)に開催する「第60回おりもの感謝祭一宮七夕まつり」のミス七夕・ミス織物を募集します。

### ▼応募資格／

▽平成9年5月17日以前生まれの未婚女性（高校生を除く）

▽他のミスコンテストによる任期中でない方

▽ミス研修会（6月16日(火)・17日(水)）・宣伝キャラバン・七夕まつり期間中の行事（7月に13日間程度）・観光行事（1年間）などに必ず参加できる方

▼申し込み／5月10日(日)(消印有効)までに申込書を本庁舎経済振興課

▼その他／申込書は本庁舎1階受付、尾西・木曾川庁舎、出張所などの市の施設、iビル1階観光案内所、名鉄主要駅などで配布。市観光協会ウェブサイト (<http://138ss.com>) からダウンロード可



▽審査日／5月16日(土)

▽審査会場／一宮スポーツ文化センター

▽審査方法／審査会（非公開）に参加した方の中から面接により選出

▽服装／洋装（ジーンズなどパンツ類は禁止、水着審査はなし）

▽賞／ミス七夕クイーン・ミス織物クイーン(各1人)＝賞金300,000円と旅行券200,000円、ミス七夕・ミス織物(各2人)＝賞金200,000円と旅行券50,000円

※6人全員に、ドレス2着・バッグ・靴・装飾品・浴衣一式を贈呈

## 宣伝うちわ・ティッシュの協賛を募集

毎年好評の七夕まつりオリジナルうちわとティッシュペーパーの協賛を募集します。



### うちわ

▼申込単位／400本

▼デザイン／写真の図案（縦22cm×横23cm）、裏面には申込者のキャッチフレーズなどと、第60回のサブテーマ（既定）を印刷

### ティッシュペーパー

▼申込単位／2,000個

▼デザイン／七夕まつりPR図柄（写真参照）の一部に申込者のキャッチフレーズなどを印刷

▼料金／各25,000円

▼申し込み／5月7日(木)までに料金を持参の上、本庁舎経済振興課（なくなり次第締め切り）

▼その他／品物の25%を協進会で宣伝用に使用

一宮七夕まつり協進会(経済振興課内) ☎(28)9131



## 市長の所信表明

2月1日に行われた選挙で、市民の皆さまのご支援により、市長の職に就かせていただいております。初めての定例会議です。お許しを頂戴して、私の所信を述べさせていただきます。

2月3日の初登庁で当選証書を頂いてから、3週間余りがたちました。これまでの間にも数多くの公務に携わり、市長という職の責任の重さをあらためて実感する日々を過ごしてきました。「16年ぶりのリーダー交代」として、私に寄せられている期待に応えるべく、

全身全霊を懸けて市政のかじ取りを進めてまいります。

一宮市は10年前の2市1町の合併を経て、都市と自然が調和した暮らしやすい市、尾張の中心都市として発展してきました。これまでの地域の発展は、市議会議員の皆さまをはじめ、市民の皆さまの努力のたまものであり、深く敬意と感謝の意を表するところであります。

一方で、わが国が抱える政策課題である、長く続くデフレ経済による閉塞感や少子高齢化社会への対応などは、一宮市であっても例外ではありません。2月12日の安倍内閣総理大臣の施政方針演説では「地方創生」をキヤッチフ

3月定例会議の冒頭、予算等の審議に先立ち、中野市長が市政運営に向けての所信を表明し、山口副市長が27年度当初予算（骨格予算）の概要について説明した内容を編集して掲載します。

リーズとして「地方こそ成長の主役」「地方こそチャンスがある」といった文言が並びました。まだまだ景気回復の実感が乏しい中ではありますが、これからの日本の経済再生を確かなものとするために、この地域が貢献できる素地は大いにありと確信しております。これまで以上に市民の皆さまが安心して楽しく暮らせるまちへ、企業が伸び伸びとビジネスができるまちへと、時代の大きな流れに乗りながら、より良いまちづくりを進める決意であります。

また日本の人口減少社会が現実となる中で、都市と都市との競争に打ち勝つべく、多くの魅力に富んだ一宮市の外へのアピールにも取り組んでまいります。木曾の清流や緑に恵まれた魅力を生かした「健康とスポーツのさわやかなまち」、繊維産業を中心に発展してきた実績を生かした「ファッションとデザインのおしゃれなまち」など、当地の素晴らしさが広く国内外に発信されるように、積極的に取り組んでまいります。

以上、申し上げたことは、市議会議

員の皆さまをはじめ、報道機関の方々、市役所の職員、そして何よりも市民の皆さまの一人一人のご理解とご協力があつて初めて実現可能なことばかりです。今後の皆さまのご協力を心からお願い申し上げます。私の所信の概要をいさつとさせていただきます。





## 27年度当初予算 (骨格予算)

### 基本姿勢と

### 予算編成の考え方

17年4月1日の2市1町の合併から10年が経過しました。この間、合併に際し策定した将来像「木曾の清流に映え、心ふれあう躍動都市 一宮」の実現に向け、新しいまちづくりの方向性を示した「新市建設計画」に基づき、総合体育館・斎場・リサイクルセンター・iビル・中央図書館・市役所本庁舎など多くの施設が完成しました。新一宮尾西線道路改築事業や木曾川河川敷公園整備事業などの社会基盤整備も進んでおり、合併特例事業のゴールも目前という段階に差しかかりました。

このような中で27年度の当初予算編成の考え方としては、市長が交代したこと、さらに4月には市議会議員の改選があることから、当初予算を骨格予算としました。

骨格予算の内容としては、政策的経費は極力組み込まず、人件費・扶助費・公債費といった義務的経費のほか、一般的に年間を通して必要な経費を中心として必要経費を中心に計上しました。投資的経費についても、継続的に進んでいる事業、毎年定期的に行っている生活関連土木工事、諸施設の改修費・修繕費などを予算措置しています。

### 予算規模

歳入では、市税が前年度比で8億円、1・7%の増となっています。この主な要因は、景気回復による所得の伸びなどにより、市民税を7億9千万円の増と見込んだことによるものです。その他の歳入では、前年度に臨時福祉給付金給付事業や子育て支援減税手当支給事業を行ったことなどにより、国・県支出金が減となっています。一方で地方消費税引き上げの影響の通年化により、地方消費税交付金が20億円の増、市債はごみ焼却施設基幹設備改良事業や小中学校施設非構造部材耐震化事業の増、新庁舎建設事業や(仮称)木曾川文化会館建設事業など合併特例事業の増などにより、38億6千万円余りの大幅な増となっています。

歳出では、総務費で新庁舎建設事業費などにより11億7千万円余りの増、衛生費でごみ焼却施設基幹設備改良工事請負費などにより22億9千万円余りの増、消防費で緊急通信指令システム部分更新委託料や消防救急デジタル無線設備整備委託料などにより11億9千万円余りの増、教育費で(仮称)木曾川文化会館建設工事請負費、尾西市民会館改修工事請負費などにより14億6千万円余りの増となっています。その結果、一般会計の予算規模は104億5千万円となり、前年度比で

は50億円余り、4・7%の増となりました。また特別会計・企業会計では、国民健康保険事業特別会計が保険財政共同安定化事業拠出金に係る制度改正などにより、58億3千万円余りの大幅な増となりましたが、会計制度の改正により、前年度は一時的に増となっていた病院事業会計で40億7千万円余りの大幅な減となりました。その結果、特別会計・企業会計を合わせた全会計は、前年度比で52億円余り、2・3%の増となりました。

### 保健・医療と 福祉の充実



市民自らが積極的に健康づくりに取り組めるような事業を推進するとともに、各種健診の受診率の向上を図ります。

市民病院では、がん診療、小児・周産期医療、救急医療などの分野におい

て、引き続き診療内容の充実に努めます。さらに地域がん診療連携拠点病院の機能向上を目指すとともに、地域医療支援病院として地域の医療機関との連携を進め、尾張西部医療圏の基幹病院としての役割を果たします。木曾川市民病院では、市民病院の後方支援病院としての役割を担うとともに、回復期リハビリテーション機能の充実に努めます。さらに両病院とも経営の効率化を図りながら、健全な病院運営に努めます。

「第4期障害福祉計画」に基づき、障害のある方が地域で自立した生活を送れるように相談支援体制を強化するとともに、居宅介護・移動支援など利用ニーズに応じた自立支援給付事業と地域生活支援事業を引き続き推進します。配食サービス事業など高齢者の福祉サービスの充実に引き続き努めることにも、地域包括支援センターの機能を強化します。

高齢者が住み慣れた地域で安心して暮らすための地域包括ケアシステムを推進するため、在宅医療と介護の連携体制や認知症の方への早期支援体制の構築などに取り組みます。

3年ごとに見直す介護保険料については、高齢者人口の増加によるサービス給付費の増大が見込まれることから引き上げる一方、被保険者の負担能力に応じた保険料負担段階を細分化します。

27年度から5年間の「子ども・子育て支援事業計画」に基づき、子ども・子育て支援環境の充実を図ります。

放課後児童健全育成事業は、施設の新設により児童クラブ施設の耐震化を推進するとともに、児童を指導する職員配置基準を見直し、支援の充実を図ります。

保育所は、低年齢児保育の需要増に対応するため、浅井北保育園と黒田北保育園で、新たに乳児保育を開始するなどして乳児の定員を増やすとともに、保育内容・子育て相談・保育環境のより一層の充実に努めます。また多様な子育て支援のニーズに添えていくため、新たに一色保育園・光明寺保育園・西成保育園を延長保育指定園とし、特別保育の充実を図ります。



公募により丹陽町地区に新設された私立保育所では、乳児保育をはじめ、延長保育・障害児保育・一時保育・休日保育・病後児保育などの特別保育が行われます。

いずみ学園では、障害児の居場所づくりとして、体験療育や親子遊びを新たに、地域支援の充実を図ります。生活困窮者自立支援法の施行に伴い、生活保護に至る前の生活困窮者の自立促進を図るため、生活福祉課内に相談窓口を新設します。

### その他の取り組み

▼28年度から32年度までの「障害者基本計画」の策定 ▼避難行動要支援者の名簿整備の推進 ▼介護保険事業計画を含む「第6期高齢者福祉計画」に基づく高齢者福祉事業と介護保険事業の実施 ▼28年度に策定予定の次期「健康日本21いちのみや計画」のための市民アンケートの実施と計画の骨子の作成 ▼国民健康保険税の課税限度額を法定限度額まで引き上げ

## 生活環境の整備

木造住宅の無料耐震診断や耐震改修補助、木造住宅の解体費補助、非木造住宅の耐震改修補助を引き続き行い、計画的な耐震化・地震対策を進めます。小中学校のグラウンドを利用した流域貯留施設の整備、準用河川の千間堀

川・川崎川の改修事業や小信調整池の増設事業などの浸水対策事業を行います。また河川等水位監視システムを更新し、洪水時における防災体制の早期確立や情報提供に努めます。

救急車を配備することを前提とした、浅井消防出張所と西成消防出張所の統合庁舎建設に向けて、用地購入・用地造成工事や庁舎建設設計を行います。

救急救命士の育成を継続し救急の高度化を図るとともに、消防車両については高規格救急自動車を更新し、消防力の充実を図ります。



犯罪多発地域における深夜巡回パトロール業務、さらに町内会が設置する防犯カメラや防犯灯への補助金制度を継続し、より安全・安心なまちづくりを推進し、市民の安全確保を図ります。水道事業では、大野水源地の伏流水の取水量増加を図るため、試験井戸の

揚水調査などを行い、取水井の増設に向けて国との協議を進めます。

27年度末には、浅野・千秋町・大和町・萩原町・開明・木曾川町などの約90ヶ所で新たに下水道を利用できるようになります。

本庁舎や裁判所周辺の浸水被害軽減対策として、北園通貯留槽の建設と浸水常襲地区の雨水管渠整備を進めます。

### その他の取り組み

▼「第2次環境基本計画」に基づく各環境施策の推進 ▼キソガフユクスリカの発生状況調査や駆除などの対策の推進 ▼小型家電の回収拠点の増設によるレアメタル・貴金属再資源化の推進 ▼ごみ焼却施設基幹的設備改良工事の継続 ▼「総合治水計画」に基づく効果的な治水施策の推進 ▼雨水貯留浸透施設や防水板施設設置補助制度の利用促進 ▼洪水ハザードマップや木曾川の情報を共有する河川情報利用ネットワークシステムの有効活用 ▼「公園施設長寿命化計画」に基づく老朽化した遊具などの公園施設の計画的な改築・更新 ▼木曾川河川敷公園整備の継続 ▼納江池の再生・保全に向けた測量・設計 ▼28年6月運用開始に向けた消防救急無線設備のデジタル化 ▼28年度からの稲沢市との通信指令業務の共同運用に向けた緊急通信指令システムの部分更新 ▼「水道ビジョン」に基づく配水管耐震化の継続

## 産業の振興



企業立地施策として、企業立地奨励措置を活用して事業所の新設・増設や雇用の創出を図り、産業構造の多角化や高度化を目指します。

基幹産業である繊維産業の活性化では、一宮地場産業ファッショングデザインセンターを事業主体として、尾張繊維技術センターとも連携し、引き続き繊維振興事業を推進します。

おりもの感謝祭一宮七夕まつりは、今年で60回を迎え、事業内容の充実を図ります。

耕作放棄地の発生防止や解消に向けて、農地中間管理機構を通じて担い手につなげるように取り組みます。

競輪事業は、26年度から場外車券発売を継続してきましたが、27年度以降は名古屋競輪組合が一宮競輪場を借り上げて場外車券発売を継続します。

### その他の取り組み

▼企業説明会を盛り込んだ若者就職支援フェアの開催 ▼土壌の良質化を目指した有機堆肥の利用に対する助成 ▼国の補助制度を活用した新規就農者支援の推進 ▼一宮商工会議所会館建

設事業に対する補助 ▼競輪場跡地の活用に係る提案・募集

## 教育・文化の振興

小中学校では、つり天井のある屋内運動場などの非構造部材の耐震化工事を引き続き行うとともに、老朽化した校舎の改修やトイレの改造なども継続し、学校施設の整備に努めます。

中学生海外派遣は、イタリアへの派遣を継続するとともに、派遣生徒をこれまでの学校推薦19人に加え、5人の公募を行います。

(仮称)木曾川文化会館は、28年度の開館に向けて292席を有するホール棟の建設工事を進めます。



(仮称)木曾川文化会館完成予想図

### その他の取り組み

▼個別の支援を必要とする児童・生徒の増加に対応した特別支援協力員の増員 ▼ホールの客席改修を含めた尾西市民会館の耐震補強工事の継続 ▼教

職員の資質・能力の向上を図るため、アイプラザ一宮内に教育センターを開設 ▼国の登録有形文化財の尾西歴史民俗資料館別館(旧林家住宅)の耐震診断

## 都市基盤の整備

市の顔となるイービルや本庁舎における市民・行政サービスの一層の充実を図るとともに、本町通りの電線地中化や新柳公園などの本庁舎周辺整備の推進、商業の活性化や各種イベントの開催といったハード・ソフト事業を一体的に進め、中心市街地の活性化を図ります。

新一宮尾西線の西への延伸、木曾川玉野線の整備、苅安賀地内の名鉄尾西線の鉄道高架事業の促進、東海北陸自動車道・(仮称)西尾張インターチェンジの整備促進、新濃尾大橋の早期完成に向けた取り組みを進めます。

鉄道高架事業は、観音寺駅の駅前広場整備の実施設計を行います。

名岐道路は、岐南インターチェンジ(岐阜県)までの延伸の早期事業化に向けた取り組みを行います。

### その他の取り組み

▼路線バスの運行支援や、イーバス・生活交通バスの運行の継続 ▼地域でのバスの利用促進や、地域需要に合ったバス運行実施のための地域協議会の開催 ▼市内全バス路線で利用できるバス一日乗車券の発行

## 住民参加・コミュニティ活動の推進

地域づくり協議会は、27年度に神山・富士・大和町の3連区が加わることで、20連区で活動が展開されることとなります。市内全域の導入を目指し、引き続き未設置の連区への働き掛けを進めます。

男女がともに個性と能力を発揮することができるとともに、27年度にスタートする「第2次男女共同参画計画」の後期計画に基づく施策を推進します。

## 行財政基盤の強化

社会保障・税番号制度は、10月の個人番号の付番・通知、28年1月からの市窓口での個人番号カード交付、29年7月からの行政機関相互の情報連携などに向けたシステム整備を推進します。

住民基本台帳カードは、個人番号カードに切り替わりませんが、利便性の高いコンビニエンスストアでの住民票や印鑑登録証明書などの交付サービスを引き続き行うことにより、個人番号カードの普及と利用促進を図ります。

市税収入の安定と負担の公平性確保のため、厳正な滞納整理を進めるとともに、未収入額の圧縮と高額・悪質事案の整理に努めます。また愛知県西尾張地方税滞納整理機構への参加を継続します。

# 一宮市議会議員一般選挙

投票日は4月26日(日)  
午前7時～午後8時

選挙期日の告示日 4月19日(日)  
投票日(選挙期日) 4月26日(日)  
開票(即日)  
▽日時 4月26日(日) 午後9時15分  
▽会場 木曾川体育館

愛知県議会議員一般選挙の  
投票日は、4月12日(日)です。

任期満了に伴う一宮市議会議員一般選挙を、4月26日(日)に行います。私たちの一票一票が、これからの住みよいまちづくりに反映されますので、棄権することなく、必ず投票に出掛けましょう。

なお今回の選挙の定数は、前回より2人減り38人となります。

## 投票できる方

平成7年4月27日以前に生まれ、平成27年1月18日以前から引き続き、一宮市の住民基本台帳(住民票)に記録されている日本国籍の方  
※一宮市外へ転出した方は投票不可

## 投票には

「選挙のお知らせ」を持って

「選挙のお知らせ」を4月18日(土)ごろ

までに有権者へ個別に郵送しますので、投票所へお持ちください。世帯全体の分が同じ日に届くとは限りません。また郵便の転居届による転送サービスを利用している場合、届け出先に転送されますのでご注意ください。

なお満20歳の方や転入した方で、選挙人名簿登録の都合上「選挙のお知らせ」が投票日直前の到着となる場合があります。

有権者で「選挙のお知らせ」をなくしたり届いていなかったりした場合でも、投票することがありますので、投票所でお申し出ください。

## 投票所の確認を

「選挙のお知らせ」に案内図が記載してあります。場所を確かめてお出掛けください(投票所は4月3日(金)現在の住所で確定)。

## 候補者の政見や公約は 選挙公報などで

候補者の政見や公約などを知っていただくため、選挙公報を発行します。選挙公報は4月23日(木)ごろまでに、新聞折り込みまたは各戸に配布します。また市ウェブサイトにも掲載します。

## 字を書くことができない方は 代理投票または点字投票を

病气やけが、または目が不自由なためなどで字を書くことができない方は、投票所でお申し出ください。代理投票または点字投票ができます。

## 無効票とならないように 気を付けましょう!

投票用紙に候補者の氏名のほか、他事を記載すると無効票となる場合があります。大切な一票が無効票とならないよう、候補者の氏名を正しく記載してください。

◆無効票となる例◆  
(候補者の氏名が「一宮 愛知」の場合)  
ガンバレ 一宮  
一宮 愛知さんへ

## 飲食物は出しません、 陣中見舞い(飲食物)もお断り

4月26日(日)は、一宮市議会議員一般選挙が行われます。私たち議員は金のかからない清潔な選挙実現のため、公職選挙法のルールを守って「選挙事務所での飲食物の提供はしない(選挙運動員に対して認められている弁当は除く)」「陣中見舞いの飲食物(弁当・酒・ビールなど)は受け取らない」ことを申し合わせいたしました。  
一宮市議会



**投票日に都合の悪い方は  
期日前投票を**

投票日当日に、次の予定などがある方は、あらかじめ期日前投票（不在者投票）をすることが出来ます。

- ▽仕事や親族の冠婚葬祭などがある
- ▽私用で、投票区域外にいる
- ▽病気などで歩くことが不自由である

※投票日には20歳であるが、期日前投票をする時点で19歳の方は、不在者投票をすることになります。

▼期日前投票できる日時／4月20日(月)～25日(土) 午前8時30分～午後8時

▼投票できる場所(期日前投票所)

- ▽本庁舎11階1101会議室
- ▽産業体育館1階会議室
- ▽尾西生涯学習センター西館1階東会議室
- ▽木曾川体育館1階会議室

※本庁舎駐車場は、混雑が予想されます。また開庁時間外に本庁舎の期日前投票所にお越しの方は、庁舎北側の時間外入り口をご利用ください。

▼期日前投票の方法／「選挙のお知らせ」裏面の宣誓書を記入の上、期日前投票所へお出掛けください（お手元がない場合も投票可、認め印は不要）。

**期日前投票は  
4月20日(月)～25日(土)  
午前8時30分～午後8時**

**一宮市外で行う  
不在者投票**

長期出張などにより一宮市での投票が困難な方のために、滞在地の市区町村で不在者投票をする方法があります。

一宮市や滞在する市区町村の選挙管理委員会へ「宣誓書」の交付を受け、必要事項を記入して、一宮市選挙管理委員会へ投票用紙などを請求してください。投票用紙などが送付されたら、そのまま、現在滞在する市区町村の選挙管理委員会または不在者投票所へ持参し、投票してください（同封される不在者投票証明書は絶対に開封せず提出）。

なお不在者投票所の開設時間は市区町村により異なりますので、ご確認ください。

投票された用紙は、一宮市選挙管理委員会へ郵便で送付されるので、郵送期間を十分見込んで投票することが必要です。

**指定病院などで行う  
不在者投票**

病院や老人ホームなどに入院・入所の方のために、施設の中で不在者投票できる場合があります。入院・入所中で、不在者投票を希望する方は、各施設でご確認ください。

**郵便等による不在者投票の請求は  
4月22日(水)の午後5時までに**

身体に重度の障害があり、投票日に投票所へ行って投票することができない方が、一定の条件を満たしている場合は、現在いる場所で投票用紙に記載し郵送できる「郵便等による不在者投票」ができます。自ら記載できない方は「代理記載制度」もあります。

**利用できる方**

身体障害者手帳・戦傷病者手帳・介護保険被保険者証の交付を受けている選挙人のうち、障害の程度が下表に該当する方です。

**利用前の手続き**

あらかじめ市選挙管理委員会へ「郵便等投票証明書」の交付を受けておくことが必要です。証明書の交付を希望する方や証明書の有効期限が過ぎている方は、身体障害者手帳・戦傷病者手帳・介護保険被保険者証を添えて、早めに市選挙管理委員会へ申請してください。また代理記載制度は「代理記載人」となるべき方をあらかじめ届け出ることが必要です。

**投票の手順**

①4月22日(水)の午後5時までに、本人または届け出た代理記載人の署名のある「郵便等による不在者投票請求書」に「郵便等投票証明書」を添えて、投票用紙と投票用封筒を市選挙管理委員

会へ請求してください。

②請求した方へ投票用紙と投票用封筒を郵便などで送付します。

③到着後、現在いる場所で投票用紙に記載し、封筒に投票記載年月日・投票記載場所を記載し、本人または届け出た代理記載人が署名してください。

④必ず郵便により市選挙管理委員会へ送付してください。

**郵便等による不在者投票を利用できる方**

障害の種類	身体障害者手帳	戦傷病者手帳
両下肢・体幹移動機能	1級・2級	特別項症～第2項症
心臓・腎臓・呼吸器・ぼうこう・直腸・小腸	1級・3級	特別項症～第3項症
肝臓免疫	1級～3級	—
介護保険被保険者証の要介護状態区分=要介護5		

**代理記載制度を利用できる方(上表に該当する方のうち)**

障害の種類	身体障害者手帳	戦傷病者手帳
上肢・視覚	1級	特別項症～第2項症

選挙について分からないことや「選挙のお知らせ」が届かないときは、お尋ねください。

【問】選挙管理委員会事務局

☎(28)8958

## まちづくりポイント事業

今年も始まります♪

# ポイントを集めて 特典をもらっちゃおう

市民と行政の協働によるまちづくりを進めるため、今年度も「まちづくりポイント事業」が始まります。ポイント対象事業に参加してポイントを集めると、図書カードなどの特典と引き換えることができます。多くの事業に参加して、ぜひポイントを集めてみませんか。

### ●ポイントの集め方

- ①広報一宮・市ウェブサイト・チラシでポイント対象事業(下表参照)を調べ、事業に参加してください。
- ②最初に参加した事業の会場で、「いちみんカード(ポイントカード)」を受け取り、スタンプを押してください。1回の参加で1ポイント獲得できます(2ポイントの事業あり)。なお花壇コンクールへの応募は、応募後にポイントを提供します。



### ●引き換え方法

引き換えは本庁舎企画政策課へ「いちみんカード」を持参、または「いちみんカード」に必要事項を記入し、52円分の切手を貼って郵送してください。引き換え期限は28年3月28日(月)です。

### ●特典

3ポイント集めると、いちみんグッズ、博物館または美術館の常設展招待券、指定ごみ袋などの中から一つと引き換えでき、5ポイント集めると、500円分の図書カードと引き換えできます。

ポイント数	特典
3ポイント	▽いちみんピンバッジ=1個 ▽いちみんクリアファイル・シール=各2枚 ▽博物館または美術館の常設展招待券=いずれか2枚 ▽指定ごみ袋(45ℓ 10枚入り)=2袋
5ポイント	▽図書カード=500円分
各ポイント数に応じて、特典の中から一つだけ引き換え可。特典は数に限りあり	

### ●まちづくりポイント対象事業(4月～9月)

事業名(会場)	開催日	事業名(会場)	開催日
天体観望会 (地域文化広場)	《38☞参照》 4月～9月 (各2回)	こどもミュージアム2015 「こんにちは! 節子さん。」 (三岸節子記念美術館)	7月22日(水) ～8月30日 (日)
びおっこ自然観察会 (エコハウス138)	《38☞参照》 4月～9月 (9回)	花壇コンクール表彰式 (会場未定)	8月
リバーサイドフェスティバル《14・15☞参照》 (国営木曽三川公園138タワーパーク)	5月3日(祝) ～5日(祝)	環境学習講座 (とよたエコフルタウン/豊田市)	8月1日(土)
環境学習講座「わたしたちの暮らしに役立つ 天気予報活用術」(エコハウス138)《29☞参照》	5月9日(土)	親子ふれあい教室 (木曽川河川敷ほか)	8月1日(土)
花壇コンクール	6月～7月	まちづくりワークショップ (会場未定)	8月22日(土)
男女共同参画推進セミナー (尾西庁舎5階会議室A・Bほか)	6月～9月 (4回)	救急フェア (i-ビル3階シビックテラス)	9月19日(土)
上級救命講習 (尾西・木曽川消防署)	<各2ポイント> 6月・9月 (各2日間)		

変更する場合あり。各事業について詳しくは、広報一宮で順次掲載。10月～28年3月の事業一覧は広報一宮10月号に掲載

【問】企画政策課 ☎(28)8952

## 博物館企画展

# 合併10周年 いちのみやのあゆみ

17年4月1日に一宮市・尾西市・木曾川町が合併してから10年。この節目の年に、明治・大正・昭和・平成から五つのトピックスを取り上げ「いちのみやのあゆみ」を、当時の記録や写真を中心に紹介します。

- ▼日 時／4月25日(土)～5月31日(日) 午前9時30分～午後5時 (入館は4時30分まで)
- ▼会 場／博物館
- ▼料 金／大人200円、高・大学生100円、中学生以下無料 (市外の小中学生は50円)
- ▼休館日／月曜日(5月4日を除く)・4月30日(木)・5月7日(木)

### 豊島記念資料館を見学してみませんか

近代化産業遺産とされている織物関連遺産・染織整理機械を、4月1日(水)から無料で見学できます(博物館の休館日を除く)。見学時間は午前10時～午後3時で、事前に申し込みが必要です。

- ▼所在地／本町通8丁目11(旧豊島図書館)
- ▼申し込み／見学希望日の7日前までに電話で博物館



▲吉田初三郎「繊維都市一宮市とその近郊鳥瞰図」1953年

### ◆鑑賞会「蓄音機で昭和30年代のSPレコードを聴こう！」

- ▼日 時／①4月29日(祝)②5月24日(日) 午後1時30分～3時
- ▼曲 目／①「東京だよおっ母さん」など25曲②「哀愁列車」など25曲
- ▼定 員／各100人(整理券が必要)
- ▼料 金／企画展料金が必要
- ▼整理券／当日正午から博物館で配布

### ◆昭和の地図でまちなかを歩こう！

- ①まちなか探検大人コース②まちなか探検子どもコース
- ▼日 時／①5月10日(日)②31日(日) 午後1時～3時30分
- ▼対 象／①高校生以上の方②小中学生と保護者(保護者は1人、小中学生は2人まで)
- ▼内 容／一宮駅から出発し、中心市街地を昭和の地図・写真と比べながら歩く
- ▼定 員／①20人②10組(抽選)
- ▼料 金／無料
- ▼その他／申し込みなど詳しくは、博物館ウェブサイトをご確認ください。

【問】博物館 ☎(46)3215

## 尾西歴史民俗 資料館特別展

大正時代後期から昭和初期にかけて一宮市域では多くの郷土史が編纂され、多くの資料が収集されました。それは戦後の「新編一宮市史」や「尾西市史」の編纂、当館や博物館の設立にもつながりました。地域の人々が歴史編纂にかけた思いや、貴重な資料を今後どのように伝えていくのかを紹介します。



▶起町史原稿

## 一宮郷土史編纂の歩み

- ▼日 時／4月25日(土)～5月31日(日) 午前9時～午後5時(入館は4時30分まで)
- ▼会 場／歴史民俗資料館
- ▼料 金／無料
- ▼休館日／月曜日(5月4日を除く)・4月30日(木)・5月7日(木)

### 講演会「一宮市の郷土史編纂」

- ▼日 時／5月5日(祝) 午後1時30分～3時(正午開場)
- ▼講 師／岩野見司さん(東海学園大学名誉教授)
- ▼定 員／40人(先着)
- ▼申し込み／当日直接会場

### 学芸員による展示説明会

- ▼日 時／5月2日(土) 午後1時30分
- ▼申し込み／当日直接会場

【問】尾西歴史民俗資料館 ☎(62)9711

# 4月から「広報一宮」を 無料アプリで配信

～スマートフォン・タブレット端末で  
いつでもどこでも「広報一宮」を～

「広報一宮」の情報をもっと身近に活用していただくため、4月1日(水)から無料ソフトウェア(アプリ)の「i 広報紙」を利用して、スマートフォン・タブレット端末への配信も開始します。

アプリをダウンロードすると最新号が配信され、バックナンバーも閲覧できます。また気になる記事を保存して、情報を共有することもできますので、ぜひご利用ください。なお毎月1日に配信し、料金は無料(ダウンロード時の通信料が必要)です。



## 利用方法

### ①アプリをダウンロード

端末で右記のQRコードを読み取るか、「i 広報紙」を検索してダウンロード



### ②個人設定を行う

「性別」「生年月日」、郵便番号で「お住まいの地域」などを登録



【問】秘書広報課 ☎(28)8951

## 4月から市税等の未納を 電話でお知らせ

4月から、納め忘れによる市税等の未納がある場合、市嘱託職員が電話でお知らせして自主納付を呼び掛けます。市県民税・固定資産税・軽自動車税・国民健康保険税が未納の方を対象に、未納状況を説明し納付予定を確認します。

納付を遅延すると、収納には多くの経費が掛かります。期限内の納付をお願いします。

### ▶ 振り込め詐欺にご注意を! ◀

電話の案内では、必ず「一宮市納税課の〇〇です」と名乗り、納め忘れの税目・期別・税額などを伝え、納付の呼び掛けを行います。こちらが口座を指定して、振込先を指示することはありません。不審な点などがありましたら、お問い合わせください。

【問】納税課 ☎(28)8968

## 4月から生活支援相談室を開設 ～独りで抱え込まずに まずはご相談ください～

生活困窮者自立支援法の施行に伴い、経済的に苦しく、生活に困っている方を対象に、4月から相談窓口を開設します。

支援員が問題・課題について一緒に考え、解決に必要な情報や適切な支援を紹介します。

▼相談日時/月～金曜日(祝休日などを除く)

▼会 場/本庁舎2階生活支援相談室

▼申し込み/4月1日(水)から電話で生活支援相談室

### ● 下記のような相談ができます ●

▽仕事が見つからなく、蓄えがなくなってきた

▽収入より、借金が多くある

▽年金で暮らしているが、子どもが引きこもっている

【問】生活支援相談室(生活福祉課内) ☎(28)9145

## 「一宮おでかけバス手形」を4月以降も販売

名鉄バス（市内の路線）、**i**-バス・ニコニコふれあいバス・千秋ふれあいバスで利用できる1日乗車券「一宮おでかけバス手形」を、好評につき引き続き販売します。販売・利用期間は4月1日（水）～28年3月31日（木）です。また**i**-バス・ニコニコふれあいバス・千秋ふれあいバス（名鉄バスを除く）で終日利用できる「1日乗車券」も引き続き販売しています。

※26年度中に販売された「一宮おでかけバス手形」の利用期限は27年3月31日（火）です。

### ◆「一宮おでかけバス手形」

- ▼対象路線／名鉄バス（市内の路線）、**i**-バス・ニコニコふれあいバス・千秋ふれあいバス
- ▼販売場所／名鉄一宮駅バスターミナル、利用時間のバス車内（対象路線）、本庁舎地域ふれあい課、尾西・木曽川庁舎総務管理課
- ▼販売価格／中学生以上600円・小学生300円

利用時間	月～金曜日 （祝休日を除く）	降車時刻が 午前10時～午後4時
	土・日曜日、祝休日 年末年始（名鉄バスだけ） 8月13日（木）～15日（土）	終日

### ◆「1日乗車券」(名鉄バスを除く)

- ▼対象路線／**i**-バス・ニコニコふれあいバス・千秋ふれあいバス
- ▼販売場所／バス車内（対象路線）
- ▼販売価格／中学生以上500円・小学生250円



## **i**-ビル内公共施設に「一宮おでかけバス手形」を利用して行きませんか

## 使用済み券を3枚集めると もう1枚と交換できます

28年3月31日まで  
期間を延長します

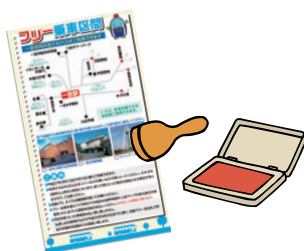
市では、市内バス路線の1日乗車券「一宮おでかけバス手形」を利用して、**i**-ビル内の公共施設（中央図書館・中央子育て支援センター・市民活動支援センター）へ来館した方を支援しています。支援の内容など詳しくは、下記のとおりです。なお交換できる手形の種類は同じ物で、販売・利用期間は4月1日（水）～28年3月31日（木）までです。

### ◆もう1枚と交換するには…？

- ① 「一宮おでかけバス手形」を利用して、その日に **i**-ビル内の中央図書館・中央子育て支援センター・市民活動支援センターのいずれかに来館する。



- ② 利用した施設で「一宮おでかけバス手形」の裏面に押印を受ける。



- ③ ②の「一宮おでかけバス手形」を3枚集め、名鉄一宮駅バスターミナルで、もう1枚と交換する。



【問】 地域ふれあい課交通政策室 ☎(28)8955 名鉄バス(株)一宮営業所 ☎(72)1012



## 野外ステージプログラム

	9:30	10:00	11:00	12:00	13:00	14:00	15:00	16:00		
3日	主催者 あいさつ	中学校 ブラスバンド 北部中	中学校 ブラスバンド 大和中	中学校 ブラスバンド 今伊勢中	吹奏楽 市消防音楽隊	ステージ	由喜太鼓	太鼓 一宮ほんぼこ	中学校 ブラスバンド 尾西第一中	中学校 ブラスバンド 木曾川中
4日		一宮太鼓	吹奏楽 一宮市民吹奏楽団	腹話術ライブ& バルーンショー 星野トチロー	主催者 あいさつ	軽音楽部・新体操・ダンス 修文大学	春明太鼓	ハワイアン 野首信美と アロハ・フレンズ	腹話術ライブ& バルーンショー 星野トチロー	奥風太鼓
5日		ハワイアン アロハ★スターズ	マジックショー	アニメ ソング ロザリア	主催者 あいさつ	キャラクターショー	日本舞踊 ぎぎょうクラブ	マジックショー	アニメ ソング ロザリア	キャラクターショー

【問】いちのみやリバーサイドフェスティバル運営協議会事務局(公園緑地課内) ☎(28)8636

## 民有地の緑化費用を補助

市では「あいち森と緑づくり税」を活用し、民有地の緑化費用を予算の範囲内で補助します。詳しくは、お尋ねください。

- ▼対象/市内の敷地・建物に80㎡以上などの優秀な緑化を行う個人・法人
- ▼補助限度額/5,000,000円(工事費の2分の1)
- ▼申し込み/工事前に申請用紙・必要書類を本庁舎公園緑地課
- ▼その他/申請用紙は市ウェブサイトからダウンロード可



【問】公園緑地課 ☎(28)8636

## 138タワーパーク ◆スタンプラリー対象イベント◆ スプリングフェスタ 4月11日(土)～5月6日(休)

### 出現！巨大こいのぼり

- ▼内容/期間中、ツインアーチ138展望階から見ても楽しめる巨大こいのぼりが出現
- ▼その他/展望階から見る場合はツインアーチ138利用料が必要

### 地上100mの階段のぼりに挑戦！

- ▼日時/4月25日(土)・26日(日)・29日(祝)、5月2日(土)～6日(休) 午前10時～午後4時(荒天中止)
- ▼料金/ツインアーチ138団体利用料と保険料100円が必要

### こどもの日ツインアーチ138無料ご招待

- ▼日時/5月5日(祝) 午前9時30分～午後9時
- ▼対象/中学生以下

### 展望階でミズリンを探せ！

- ▼期間/4月11日(土)～24日(金)
- ▼内容/ツインアーチ138展望階に隠された、ミズリンを探し出すクイズに挑戦
- ▼料金/ツインアーチ138利用料が必要
- ▼その他/全問正解者には抽選でプレゼントを進呈

【問】国営木曾三川公園138タワーパーク ☎(51)7105

まちづくりポイント対象事業

# リバーサイド フェスティバル

5月3日(祝)～5日(祝)

午前9時30分～午後5時

国営木曽三川公園138タワーパーク

今年のテーマは「木曽川と遊ぼう」。木曽川に関連した、川の遊びや知識に関連する展示・体験など、たくさんの催しを用意しています。ぜひお越しください。

※日付のない行事は、期間中毎日開催します。  
なお天候などで変更・中止の場合があります。

## セントルイス広場

▽木曽川の遊び・学びに関連した展示・体験＝木曽川にすむ生き物のものづくりワークショップ（3日）、愛知県の水道事業の展示、水の浄化体験（4日・5日）、木曽川クイズ（5日）

▽ツリーイング体験＝ロープと安全ベルトを使った木登り体験（1,000円）

▽楽しい体験＝新鮮な野菜のせり市（3日・4日）、化学実験（3日）、ミニ電車の試乗、ペーパークラフトの製作、木工品などの展示（4日・5日）、ネームプレートの製作（4日）、うちわの製作（5日）、ストローハウス工作、ソーラーカー工作・レース、自転車発電

▽緑化体験＝春の花の寄せ植え体験

## イベント広場

▽木曽路の大物産展＝木曽の特産品の販売、おんたけ御嶽山の伏流水の試飲、ヒノキの箸づくり体験

## 水辺広場

▽ラフティング体験＝南派川で大型ゴムボートに乗って川下り体験

▽ワイルドクッキング＝いけすでマスを捕って塩焼き（1匹200円）

▽災害に備えて＝ちびっこ消防士の体験、スモークハウス体験、高所作業車の試乗

▽水ロケット大会（4日・5日）

▽青空フリーマーケット

## サイクリングロード

▽ウォーク&自転車@チャレンジラリー＝138タワーパークからフラワーパーク江南（江南市）までの区間をウォーキングとサイクリングで回るスタンラリー

## 花と緑の広場

▽尾張大植木市＝植木・花苗の販売

▽小学校入学記念樹の引き換え（引換券持参）

## リバーサイドフェスティバルを描こう 写生画コンクール

四ツ切サイズの画用紙に水彩・クレヨン・パステルクレヨンで写生（園児～中学生が対象、案内所で配布する応募用紙に記入し期間中に案内所へ提出、作品の返却不可、参加賞を進呈）



65歳以上の方へ

# 27年度から介護保険料が変わります

【問】介護保険課 ☎(28)9019

4月から介護保険関係の業務は、介護保険課が担当します。

市では、介護保険制度を健全に運営するため、3年ごとに事業計画を見直しています。新しい事業計画では、国の提示する標準的な区分保険料を前提に算出するとともに、被保険者の負担能力に応じた、きめ細かい保険料負担額を決定するため、所得段階の細分化を図りました。

保険料は、26年中の所得と27年4月1日現在の世帯構成を基に算出し、7月中旬に決定通知書を送付します。介護保険制度は、国や自治体の負担金と皆さんの保険料で支えられています。介護の問題を社会全体で支えるため、ご理解とご協力をお願いします。

## 介護保険料の変更点

### ■基準額の見直し

介護保険料基準額が5,200円（月額）になります。要介護認定者の増加に伴う介護サービス費や第1号被保険者（65歳以上の方）の負担割合の増加などの理由から見直しました。

### ■所得段階の細分化

被保険者の負担能力に応じた、きめ細かい保険料負担額を設定するため、次のとおり所得段階区分と基準を変更し、所得段階が12段階になります。

▽第1・第2段階…一つに合わせて第1段階に変更  
▽第7段階…合計所得金額290万円を基準にして、第8・第9段階の2段階に分割  
▽第8段階…合計所得金額700万円と1,000万円を基準にして、第10・第11・第12段階の3段階に分割

24～26年度の基準額  
月額 5,125円 年額 61,500円



27～29年度の基準額  
月額 5,200円 年額 62,400円

※基準額を基に、所得段階ごとに0.45～2.00を乗じた額が保険料額になります。

### 所得段階を細分化

24～26年度  
8段階10区分



27～29年度  
12段階

## 減免制度

保険料の納付が困難な方への減免制度があります。

### ■市の独自減免制度

第1所得段階（生活保護受給者を除く）の老齢福祉年金受給者と第3所得段階の方で、本人の26年中の合計所得金額が33万円以下の場合、市の独自減免制度により保険料を2割減免します。申請は不要です。

### ■災害や生計維持者の収入激減による減免

災害、その他の特別な事情により保険料の納付が困難と認められる場合は、条例の規定により保険料の減免を受けられる場合があります。

## 特別養護老人ホーム 27年度から入所基準を変更

介護保険制度の見直しにより、27年度から特別養護老人ホームへの新規入所は、原則要介護3以上の方が対象となります（既に入所している方を除く）。

※要介護1・2の方でも新規入所が認められる場合があります。

【問】介護保険課 ☎(28)9018



## 市民意見提出制度

市民の皆さんから意見を募集し、寄せられた意見を参考にして最終案を決定するとともに、寄せられた意見への市の考え方を公表しました。

### 第2次男女共同参画計画 (後期計画)を策定

【問】企画政策課 ☎(28)8952

市では、3月に「第2次男女共同参画計画(後期計画)」を策定しました。男女が共に個性と能力を発揮できる男女共同参画社会の実現を目指した、さまざまな施策に取り組むための計画です。

素案への意見を募集したところ、4件の意見がありました。計画は、市ウェブサイト、市資料コーナー(市役所本庁舎1階、尾西・木曾川庁舎1階)で閲覧できます。なお意見に対する市の考え方も閲覧できます。

### 子ども・子育て支援事業計画を策定

【問】子育て支援課 ☎(28)9022

市では、3月に「子ども・子育て支援事業計画」を策定しました。幼児期の教育・保育や地域子ども・子育て支援事業の計画的な提供体制確保の方策を定めるとともに、子育て支援や次世代の育成についての基本的目標や方向性を明らかにするための計画です。

素案への意見を募集したところ、88件の意見がありました。計画は、市ウェブサイト、市資料コーナー(市役所本庁舎1階、尾西・木曾川庁舎1階)で閲覧できます。なお意見に対する市の考え方も閲覧できます。

### 高齢者福祉計画

#### (介護保険事業計画を含む)を策定

【問】高年福祉課・介護保険課 ☎(28)9018

市では、3月に「高齢者福祉計画(介護保険事業計画を含む)」を策定しました。「高齢者が健やかでいきいきと暮らせるまち」を基本理念とし、その実現に向けての総合的な取り組み方針と各事業の実施目標を定めた計画です。

素案への意見を募集したところ、2件の意見がありました。計画は、市ウェブサイト、市資料コーナー(市役所本庁舎1階、尾西・木曾川庁舎1階)で閲覧できます。なお意見に対する市の考え方も閲覧できます。

### 障害福祉計画を策定

【問】福祉課 ☎(28)8619

市では、3月に「障害福祉計画」を策定しました。障害のある方もない方も誰もが安心して暮らせるまちづくりを目指す上での、今後の障害福祉へのサービス提供の基本方向を示した計画です。

素案への意見を募集したところ、22件の意見がありました。計画は、市ウェブサイト、市資料コーナー(市役所本庁舎1階、尾西・木曾川庁舎1階)で閲覧できます。なお意見に対する市の考え方も閲覧できます。

## 障害者基本計画 策定委員会の委員を募集

市では、28年度からの障害者基本計画を策定します。この計画に皆さんの意見を反映させるため、策定委員会の委員を募集します。

▼**応募資格**／市内在住で平成7年4月2日以前に生まれた方

▼**仕事内容**／5月～28年3月に5回開催予定の委員会に出席

▼**選考方法**／小論文 ▼**募集人数**／1人

▼**応募方法**／4月17日(金)(消印有効)までに、小論文に住所・氏名・年齢・職業・電話番号を記入の上、持参または郵送・電子メール(〒491-8501 本庁舎福祉課、fukushi@city.ichinomiya.lg.jp)

▼**小論文**／「一宮市における今後の障害福祉のあり方」をテーマに800字以内

【問】福祉課 ☎(28)8619

# ご存じですか？ 住宅等耐震化促進メニュー

地震で貴い命を失わないためには、耐震診断により自分の家の耐震性を知り、補強をするなど必要な備えをすることが必要です。

申請など詳しくは、診断・契約前に建築指導課へお尋ねください。

メニュー	対象	補助限度額
①木造住宅 無料耐震診断	昭和56年5月31日以前に着工された木造住宅 (プレハブ・ツーバイフォーなどを除く)	
②木造住宅 耐震改修補助	①により「倒壊の可能性あり」と判定の住宅 に施す、市が定める基準の耐震補強工事	900,000円
③木造住宅簡易 耐震改修補助	①により「倒壊の可能性が高い」と判定の住宅 に施す、市が定める基準の耐震補強工事	300,000円
④耐震シェルター・ 防災ベッド 設置補助	①により「倒壊の可能性が高い」と判定の住宅	耐震シェルター = 250,000円 防災ベッド = 150,000円
⑤木造住宅 解体補助		200,000円
⑥非木造住宅等 耐震診断補助	昭和56年5月31日以前に着工された木造以外 の住宅(一戸建ての住宅、長屋・共同住宅)、耐 震改修促進法が定める建築物	診断または延べ面積に応じた経費の3分の2の うち少ない額(住宅は1住戸当たりの限度額も加 えた額のうち最も少ない額)
⑦非木造住宅 耐震改修補助	昭和56年5月31日以前に着工され「倒壊の可 能性が高い」と判定の、木造以外の一戸建ての 住宅に施す、市が定める基準の耐震補強工事	900,000円
⑧アスベスト 分析調査・除去の補助	市内の建物	分析調査 = 250,000円 除去 = 1,800,000円 (経費の3分の2)
②～⑤は事前に①が必要。②～⑧は契約前に申請が必要		

【問】 建築指導課 ☎(28)8644

## 国民健康保険 資格の異動は14日以内に届け出を

職場の健康保険などの加入者とその被扶養者、または生活保護を受けている方以外は、全て国民健康保険に加入することになります。

国民健康保険の世帯主は、世帯の被保険者資格に異動があった場合、14日以内に届け出をしなければなりません。加入の届け出が遅れると、届け出前の受診は保険給付の対象にならず、全額自己負担になります。右表に該当する方は、必ず14日以内に、本庁舎保険年金課、尾西・木曾川庁舎窓口課、出張所へ届け出をしてください。高齢受給者証、子ども・母子父子・障害などの受給者証をお持ちの場合は受給者証もご持参ください。

なお国民健康保険税は、異動を届け出た日の月からではなく、職場の健康保険の資格喪失日や、転入などで加入した日の月にさかのぼってかかります。

【問】 保険年金課 ☎(28)9011

	こんなとき	持ち物
加入するとき	他市町村から転入した	認め印・転出証明書・本人確認できる物※
	職場の健康保険などをやめた	認め印・職場の健康保険資格喪失証明書・本人確認できる物※
	子どもが生まれた	認め印、保険証、振込先の店名・口座番号(出産育児一時金の差額支給の場合)、母子健康手帳
	生活保護を受けなくなった	認め印・本人確認できる物※
やめるとき	他市町村へ転出した	保険証
	職場の健康保険などに加入した	認め印・両方の保険証
	死亡した	認め印、保険証、振込先の店名・口座番号(葬祭費支給のため)、会葬礼状
その他	生活保護を受けることになった	認め印・保険証
	住所・世帯主・氏名などが変わった	認め印・保険証
	保険証をなくした 破損して使えなくなった	認め印・破損した保険証・本人確認できる物※
	修学で被扶養者が他市町村へ転出した	認め印・保険証・学生証または在学証明書(新入学は合格通知書と入学金の払い込み控え)
※は運転免許証・パスポート・住民基本台帳カード・身体障害者手帳など、公的機関発行で顔写真付きの物		

農業者の方へ

# 経営所得安定対策の申請を



経営所得安定対策では、米の直接支払交付金などを見直すことにより、主食用米だけではなく、麦・大豆・飼料用米など需要のある作物の生産を振興し、自らの経営判断で作物を選択して生産することを目指している農業者の方に、交付金を支給します。受給するには、5月8日(金)までに申請が必要です。希望する方はJA愛知西本店 ☎(71)6811) または支店へお申し出ください。

【問】農業振興課 ☎(28)9136

## 1 米(主食用米)

▼対 象/次のいずれかに該当し、生産数量目標の範囲内で主食用米の生産を行う販売農家・集落営農の方  
 ▽水稲共済に加入している  
 ▽作付面積25㌶未満で26年度に出荷・販売の実績がある(伝票などが必要)

■交付単価(全国一律)

交付金	単価(10㌶)	交付対象の作付面積は主食用米の作付面積のうち、自家用などの分として一律10㌶を引いた面積
直接支払	7,500円	

## 2 主食用米以外の作物

▼対 象/水田で対象作物を販売目的で生産(耕作)する販売農家・集落営農の方

■交付単価(全国一律)

対象作物	単価(10㌶)
麦・大豆・飼料作物	35,000円
WCS用稲	80,000円
加工用米	20,000円
飼料用米・米粉用米	収量に応じて交付単価を決定
その他作物(地域で指定した野菜など)にも交付金を支給	

## 3 畑作物(麦、大豆、そば、なたねなど)

▼対 象/水田・畑を問わず、対象作物を販売目的で生産する認定農業者・集落営農・認定新規就農者の方

■交付単価(全国一律)

直接支払	対象作物ごとの品質に応じて交付単価を決定
水田の場合、2の交付金も支給	

### 27年産米の生産数量目標

27年産米の生産数量目標は、一宮市4,422t、面積換算値930.9㌶、生産面積率54.41%です。米の生産調整は、JA愛知西が生産数量目標などを決定し、農業者の方には生産数量目標を配分します。生産調整方針に参加を希望する方は、JA愛知西本店 ☎(71)6811) または支店へお申し出ください。

### 市内若手農業者交流の場 尾張一宮4Hクラブ員を募集

一宮市の農業の発展を目指し、若手農業者が情報交換や交流をしています。農業だけでなく、よき社会人となることも目的に、農業経営や知識・技法の研究などに活発に取り組んでいます。

▼対 象/おおむね30歳以下の市内農業者  
 ▼申し込み/本庁舎農業振興課

【問】農業振興課 ☎(28)9136

## 新たに拡大された救急救命処置を4月から行います

救急救命士が、医師の具体的な指示を受けて行う救急救命処置(特定行為)は、心肺機能停止状態の方に対する静脈路確保、高度な器具を使用しての気道確保、薬剤(アドレナリン)投与の三つでした。

救急救命士法の改正に伴い、4月から心肺機能停止前の重度傷病者に対しても早期に処置を行えるようになり、救命効果の向上につながる事が期待されます。

※拡大された特定行為は、新たな処置に関する講習を修了した救急救命士だけが行います。

【問】一宮消防署 ☎(72)1103

### 新たに拡大された特定行為

▽心肺機能停止前の静脈路確保と輸液  
 ▽血糖測定と低血糖発作症例へのブドウ糖溶液の投与



# 固定資産評価額が変わります

固定資産税は、土地・家屋・償却資産の1月1日現在の所有者が、資産価値に応じて納める税金です。25年度の市税収入の約40%を占め、いろいろな行政サービスを行う重要な財源となっています。

土地と家屋の固定資産税算出の基となる評価額は、3年に1回の見直しがあり、27年度が評価替えの年に当たります。

## 土地の評価額

土地の評価額は、26年1月1日を基準日として国土交通省が発表した地価公示価格の7割をめぐとし、さらに7月1日までの地価の下落を反映させています。その結果は地域や土地の状況によって異なり、評価額が下がっている土地もあれば、上がっている土地もあります。

土地の固定資産税の基礎となる課税標準額は、評価額を基に決められます。評価額と課税標準額は原則一致しなければなりません。しかし評価額が著しく上昇した場合でも、課税標準額の上昇をなだらかにする措置が取られてきたため、土地によっては評価額と課税

標準額に開きがあります。そのため評価額が下がっても課税標準額が上がったり、評価額と課税標準額の上昇幅が違っていたりする場合があります。

## 家屋の評価額

家屋の評価額は、固定資産評価基準の改正に伴い、物価水準の変動を反映し再計算を行いました。

## さらに地価下落が進めば

## 28・29年度の評価額を修正

固定資産税の評価額は、27年度を基準年度として3年間据え置きます。しかし27・28年度中に地価の下落傾向がさらに見られる場合には、簡易な方法で価格に修正を加える特別措置を行います。

【問】資産税課 ☎(28)89665

## 27年度の閲覧は4月1日から

固定資産課税台帳の閲覧は4月1日(水)～30日(木)（本庁舎4階403会議室）に限り無料です。

【問】資産税課 ☎(28)89667

## 固定資産の価格等縦覧帳簿の 縦覧は4月1日～30日

資産税課  
▼☎(28)89667

固定資産の価格等縦覧帳簿による縦覧は、納税者が自己の土地や家屋の評価額が適正であるかどうかを判断するため、他の土地や家屋の評価額と比較確認することができます。

▼縦覧できる方／市内に土地または家屋を所有し、27年度に固定資産税がかかる方または同居の親族・代理人

### ▼縦覧内容／

- ▼土地価格等縦覧帳簿Ⅱ所在・地番・地目・地積・27年度の評価額
- ▼家屋価格等縦覧帳簿Ⅱ所在・地番・

家屋番号・種類・構造・建築年・床面積・27年度の評価額

▼縦覧期間／4月1日(水)～30日(木)（土日曜日、祝日を除く）

▼縦覧場所／本庁舎4階403会議室

▼料金／無料

▼持ち物／縦覧する方の本人確認ができる物（運転免許証・保険証など）。代理人の場合は所有者押印の委任状、社員の場合は代表者印を押印した法人の委任状が必要

※電話での問い合わせには、お答えできません。

※個人情報保護のため、所有者の住所・氏名を表示しませんので、事前に比較する土地・家屋の所在地番をご確認ください。

## 本庁舎に 車でお越しの方へ

自走式立体駐車場建設工事に伴い、臨時駐車場が混み合っています。車で来庁の際は、比較的混雑しない時間帯（午前9時まで、午後4時以降）にお越しいただくが、市営地下駐車場（一定時間無料）をご利用ください。

ご迷惑をお掛けしますが、ご理解とご協力をお願いします。



【問】管財課 ☎(28)8961

みんなでやるまい まちづくり!!

その71

三つの連区で地域づくり協議会が活動開始！(お知らせ)



どこで？ 地域づくり協議会って何？

- 27年度は、神山・富士・大和町の三つの連区で活動開始！
- 地域づくり協議会とは、連区内のさまざまな団体に所属する方々が一堂に会し、課題解決に当たるための組織です。
- 自治基本条例には「地域のことは地域を最もよく知る住民が自ら考え、実行する」旨が書かれています。地域づくり協議会は、そのための代表的な組織です。

【問】企画政策課 ☎(28)8952

「災害メール119」をご利用ください

火災や大規模事故などの情報を電子メールで配信しています。あらかじめ選んだ区域の情報だけを受信することもできます。

登録方法

次のいずれかの方法で、案内される画面に入力し、ご登録ください。迷惑メール対策をしている方は、ichinomiya-syobo.jpのドメインからの受信を許可してください。

▽携帯電話で空メールをi@ichinomiya-syobo.jpに送信し、返信された電子メールにあるURLに接続する

▽携帯電話で右のQRコードを読み取るか、URL (<http://www.ichinomiya-syobo.jp/k>) を直接入力して接続する



▽パソコンで市ウェブサイト「災害メール119」のページに接続する

【問】消防本部通信指令課 ☎(72)1191

地域づくり協議会 活動だより 1

～ 地域づくり協議会が活動しています ～



市内は23の連区に分かれ、地域ごとでさまざまな団体が、それぞれの事業を運営しています。縦割り行政の弊害、少子高齢化などの社会情勢への臨機応変な対応を進めるために「地域づくり協議会」を連区ごとに設立を進め、運営をお願いしています。

協議会は、地域の課題や特色をよく知っている、地域に住むさまざまな立場の方が一つのテーブルに着き、みんなで話し合い、問題を見つ

け、解決策を考える場としていただくもので「地域のことは地域で考え、地域で決める」ことを目的としています。市では、話し合いのもととなる「敬老会・公民館活動」「防犯・交通安全事業」「自主防災事業」など、連区で行っている9事業への補助金などを、一括交付金として協議会に支給しています。初めに、このお金の使い道をそれぞれの連区に合う、最も有効な事業について議論してもらいます。1年や2年での変化を求めるものではなく、地域の皆さんで話し合っていく場をつくり、継続的に地域に根付いた活動を検討していただくものです。

5月号から、既に活動を開始している協議会の活動内容を紹介していきます。

【問】地域ふれあい課 ☎(28)8954

### 後期高齢者医療保険に加入している方へ 協定保養所の宿泊利用料を助成

保険年金課

▼☎(28)8985

後期高齢者医療被保険者の健康保持・増進のため、協定保養所の宿泊利用料を助成します。詳しくは、県後期高齢者医療広域連合(☎052(955)1205)へお尋ねください。

▼助成額／1泊1000円(28年3月31日(木)宿泊分まで、全保養所通算4泊まで)

▼利用方法／左表の協定保養所へ県後期高齢者医療被保険者であることを伝え、申し込み。宿泊当日は、保養所で被保険者証を提示して利用カードを受け取り、精算時に助成分1000円を引いた額を支払い(2回目以降は利用カードを持参し、カードに押印)

協定保養所名(所在地)	電話番号
あいち健康の森プラザホテル(知多郡東浦町)	☎0562(82)0211
シーサイド伊良湖(田原市)	☎0531(35)1151
サンヒルズ三河湾(蒲郡市)	☎0533(68)4696
百年草(豊田市)	☎0565(62)0100
レイクサイド入鹿(犬山市)	☎0568(67)3811
名古屋市休養温泉ホーム松ヶ島(三重県桑名市)	☎0594(42)3330

### 会社を退職した方へ 国民年金の手続きをお忘れなく

保険年金課

▼☎(28)9014

国民年金制度には、20歳〜60歳の全の方が加入しなければなりません。60歳未満の方が会社を退職した場合、国民年金の第1号被保険者となる手続きが必要です。また扶養している配偶者が60歳未満の場合は、第3号から第1号被保険者への手続きが必要です。

手続きは、認め印・退職日を確認できる書類(保険資格喪失連絡票や退職辞令など)・年金手帳を持参の上、本庁舎保険年金課、尾西・木曾川庁舎窓口課、出張所にお越しください。なお免除を希望する方は、離職票または雇用保険受給資格者証もお持ちください。

### 4月分から変更 公的年金の給付額が

保険年金課

▼☎(28)9014

公的年金の給付額が、4月分から改定されました。老齢基礎年金の満額支給額は年額で7300円引き上げられ、78万1000円です。その他の公的年金も含めて、6月の支払いから反映されます。

詳しくは、一宮年金事務所(☎(46)1417)へお尋ねください。

### 年金から引き落としされる方へ 国民健康保険税 市民税・県民税の仮徴収額

保険年金課

市民税課

4月・6月・8月に年金から引き落としされる①国民健康保険税②市県民税の仮徴収額は、原則26年度の納税通知書のとおり、2月分の保険税額・市民税額とそれぞれ同じ金額です。

ただし1月下旬までの資格異動や税額変更により、2月に引き落としされた方でも仮徴収されない場合があります。①について新たに4月から引き落としの対象となる方には、3月上旬までに通知しました。

詳しくは、①は保険年金課(☎(28)9012)、②は市民税課(☎(28)8963)へお尋ねください。

### 国民年金保険料の学生納付特例

申請が4月から始まります

保険年金課

▼☎(28)9014

20歳以上の大学・短大・専門学校などの学生で所得の少ない方は、国民年金保険料の支払いが猶予されます。27年度の申請受け付けを4月1日(水)から始めます。

この制度は、毎年申請が必要です。以前に申請し、27年度も学生であると

想定される方には、日本年金機構から申請書ハガキが届きます。ハガキに必要事項を記入し返信してください。ハガキが届かない方や初めての方は、認め印・学生証(在学証明書)・年金手帳を持参の上、本庁舎保険年金課、尾西・木曾川庁舎窓口課、出張所へお尋ねください。

### シルバー無料入浴券 希望者は申請を

高年福祉課

▼☎(28)9021

▼対象／市内在住の65歳以上の方  
▼交付期間／4月1日(水)〜28年3月31日(木)

▼利用方法／市内にある浴場組合加盟の公衆浴場に入浴券を提出(スーパー銭湯を除く)

▼交付枚数／年1人1冊(18枚つづり)  
▼申請／本人確認できる物(介護保険証・運転免許証など)を持参の上、本庁舎高年福祉課、尾西・木曾川庁舎窓口課、出張所

### アイプラザ一宮の 指定管理者が決定

教育指定管理課

▼☎(85)7080

公募で選ばれたJN共同事業体が、4月からアイプラザ一宮の管理運営を行います。期間は4月〜30年3月です。

市民活動を始めようとする方へ  
市民活動支援センターの  
ご利用を

市民活動支援センター  
▼☎(23) 88833

市民活動支援センター（イービル3階）では、市民活動を行う上での困りごとなどの相談に、経験豊富なアドバイザーが応じています。基礎的な講座や専門的な会計などの講座も開催しています。

ただし相談・講座を受けるには、原則予約が必要です。また市民活動団体などが利用できる会議室や作業室などは、事前に登録が必要です。

開所時間・休所日など詳しくは、市民活動支援センターウェブサイト（<http://138cc.org>）をご覧ください。



市立図書館の雑誌カバーへの  
有料広告を募集

中央図書館  
▼☎(72) 2343

▼応募資格／法人・団体、個人事業主など

▼掲載場所／最新号の雑誌カバーの表面にスポンサー名（縦3cm×横13cm以内）、裏面にスポンサー広告（B5判以下のサイズ）

▼掲載期間／当該年度末の最新号雑誌の発行分まで（自動継続あり）

▼料金／当該年度未までの雑誌購入料

▼申し込み／申込書と必要書類を持参または郵送

▼その他／申込書は市立図書館で配布（市立図書館ウェブサイトからダウンロード可）。必要書類など詳しくは、お尋ねください。

尾西運動場  
人工芝化し利用を再開

スポーツ課  
▼☎(85) 7079

尾西運動場のグラウンドとテニスコートを人工芝化し、4月1日(水)にリニューアルオープンします。施設の利用予約はスポーツ施設予約システムで受け付けています。

※尾西運動場のグラウンドはスポーツ振興くじ助成金を受けて整備

いちのみや  
あれこれ

妙興寺を訪れた  
足利義教



「足利義教像」(妙興寺蔵)

室町幕府6代将軍・足利義教が大和町にある妙興寺を訪れていたことをご存じでしょうか。

また学校の教科書などで、義教の肖像画（右写真）が掲載されているのを見たことがある方もありません。

義教は1394（応永元）年、3代将軍・義満の三男として生まれました。義満の跡を継いで兄の義持が4代将軍、義持の子・義隆が5代将軍となりました。義隆が若くして亡くなり、6代将軍を決めるために、石清水八幡宮でくじ引きが行われました。このくじ引きで6代将軍に決まったのが義教でした。

将軍になった義教は多くの人を処罰したため、不満を抱く人も多く、1441（嘉吉元）年の嘉吉の乱で暗殺されました。実は暗殺される9年前の1432（永享4）年9月に、義教は富士遊覧と称して駿河へ下向する途中で妙興寺を訪れ、半日滞在しています。そのことは妙興寺に伝わる「足利義教像」の上部にある相国寺の瑞深周鳳が書き記した文章などからも分かります。

妙興寺は、南北朝時代に創建された禅宗寺院ですが、北朝方に属し、初代将軍・尊氏をはじめめとして幕府から寺領の保護を受けていました。1430（永享2）年3月に義教が発給した妙興寺の寺領を保護する御教書をはじめ、歴代将軍の文書も妙興寺に大切に保管されています。

【問】博物館 ☎(46) 3215

ワーク・ライフ・バランスなど  
事業所主催の研修会へ  
講師を派遣

企画政策課  
☎(28)8952

市では、ワーク・ライフ・バランス（仕事と生活の調和）や女性の積極的な登用について、事業所などが主催する講座・研修会へ講師を派遣します。

▼対象／次のいずれかに該当し、目的が営利・宗教・政治的でなく15人以上が参加できる団体①市内の事業所②市内の事業者と共催の労働組合・自主グループ③市内の事業者で組織した団体  
▼派遣時間／午前9時～午後9時の2時間以内

▼派遣場所／申し込み団体が準備する市内の会場

▼料金／無料

▼申し込み／開催希望日の原則2カ月前までに申込書を本庁舎企画政策課

▼その他／申込書は企画政策課で配布（市ウェブサイトからダウンロード可）

### 学校給食費を4月から変更

南部学校給食共同調理場  
☎(28)8650

4月から1食当たりの学校給食費を、次のとおり変更します。

▽小学校Ⅱ250円

▽中学校Ⅱ285円

### 市民アンケートにご協力を

企画政策課  
☎(28)8952

市では、第6次一宮市総合計画の進み具合を測るために設定した、まちづくり指標と、男女共同参画に関する市民アンケートを行います。無作為に選んだ18歳以上の市民3000人の方を対象に、4月上旬にアンケート用紙を郵送しますので、ご協力をお願いします。

### 福祉タクシー利用券を郵送

※新たにご希望の方は手続きを

福祉課  
☎(28)9017

福祉タクシー・リフト付福祉タクシー利用券を、26年度に交付した方に郵送しました。新たに利用を希望する方は、手続きが必要です。

▼対象／次のいずれかに該当する方①身体障害者手帳1～3級②療育手帳A・B判定③戦傷病者手帳特別項症④第5項症④被爆者健康手帳を法律に基づく手当の受給者⑤精神障害者保健福祉手帳1・2級⑥90歳以上

▼申請場所／①～⑤本庁舎福祉課⑥本庁舎高年福祉課（☎(28)9021）①～⑥尾西・木曾川庁舎窓口課

▼持ち物／①～⑤認め印と手帳⑥認め印と本人確認できる物（保険証など）



### 紀州藩主の ドタキャン

ドタキャン

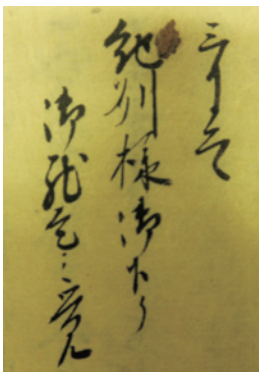
りました。紀州藩は本陣に支度代として金二分を支払いました。当然、本陣の加藤家は不足分の一両と八百六十文の支払いを願いました。相手が御三家といえども、引き下がることはありませんでした。本陣の嘆願により、紀州藩は不足分の支払いをしてくれたようです。

1767（明和4）年2月27日、紀州藩主の徳川重倫は江戸参勤のため、和歌山を出発しました。3月2日には木曾川を渡り、起宿で小休する予定でしたが、小休といっても、食事を用意するように命じられ、宿場では150人分の食事を用意しました。献立はご飯に煮染、奈良漬でした。白米3斗5升、シイタケ340本、ナガイモ64本、氷こんにゃく170枚など、多くの食材を使い、費用は金一兩二分と八百六十文かかりました。

すべに食へられるように膳に盛り付け待っていました。当日直前になって小休は中止とな

【問】尾西歴史民俗資料館

☎(02)9711



▶起宿に残る紀州藩主の通行記録



# ご利用ください！ いちのみや出前一聴

市民の皆さんのご注文に応じて、市の職員などが  
出向き、お話しします。受講は無料です。

▼開講時間／原則午前9時～午後9時の2時間以内

▼開講場所／申込者が準備する市内の会場

▼対象／市内在住・在勤・在学の10人以上のグループ

▼申し込み／事前に担当へ連絡し、開催日の14日前ま  
でに担当へ申込用紙を提出

▼その他／講座メニューと申込用紙は、本庁舎生涯  
学習課 ☎(85)7074・出張所などの市の施設で配  
布

講座名		担当	講座名		担当
市政・暮らし			子育て・教育		
1	市からのお知らせキャッチ!	秘書広報課 ☎(28)8951	39	親子でふれあって あ・そ・ぼ!	中央子育て支援センター ☎(85)7026
2	「総合計画」ってなに?	企画政策課 ☎(28)8952			丹陽子育て支援センター ☎(28)9146
3	予算のはなし	財政課 ☎(28)8960			千秋子育て支援センター ☎(28)9771
4	市民税おもしろ税・身になる	市民税課 ☎(28)8963	40	笑顔がつながら 子育て支援センター	東五城子育て支援センター ☎(28)9767
5	ご存じですか、 土地と建物の固定資産税	資産税課 ☎(28)8967			黒田北子育て支援センター ☎(28)9769
6	市役所ってどんなところ?	行政課 ☎(28)8956	41	保育所 保育について ～乳幼児の成長に大切なこと～	保育課 ☎(28)9025
7	一票を、無駄にしないために! 「こんなときも、投票できます」	選挙管理委員会事務局 ☎(28)8958	42	「食育」ってなに?	
8	市民課の窓口ってどんな手続き ができるの?	市民課 ☎(28)8972	43	一宮市のコミュニティ・スク ールについて	学校教育課 ☎(85)7073
9	家づくりに役立つ建物の法律	建築指導課 ☎(28)8645	44	学校を応援するひとのための 「学校がよくわかる講座」	
10	市議会とは?	議事調査課 ☎(28)9139	45	青少年の健やかな成長を願って	青少年育成課 ☎(84)0017※
まちづくり			46	あなたの身近な生涯学習	生涯学習課 ☎(85)7074
			文化・スポーツ		
11	「男女共同参画」ってなに?	企画政策課 ☎(28)8952	47	～国際交流のかけはし～ 一宮市国際交流協会	生涯学習課 ☎(85)7076
12	みんなでやろまい まちづくり!!		48	水と芸術のまち 友好都市トレビーソ	
13	市民が選ぶ市民活動支援制度	市民活動支援センター ☎(23)8883	49	二ユースポーツ体験教室	スポーツ課 ☎(85)7078
14	NPOってなに? ～市民がつくる地域社会～		50	遺跡からみたあなたのまちの歴史	博物館 ☎(46)3215
15	地域づくり協議会とは	地域ふれあい課 ☎(28)8954	51	あなたのまちの江戸時代	
16	一宮の都市計画	まちづくり課 ☎(28)8632	52	川合玉堂の作品と生涯	
17	土地区画整理事業によるまちづくり	まちづくり課 ☎(28)8618	53	美濃路の歴史	尾西歴史民俗資料館 ☎(62)9711
18	再開発によるまちづくり	まちづくり課 ☎(28)8981	54	三岸節子の作品と生涯	三岸節子記念美術館 ☎(63)2892
19	市民参加の森づくり(一宮から地球の森へ)	公園緑地課 ☎(28)8635	55	図書館の 上手な使い方	中央図書館 ☎(72)2343
20	ホテルも生息できる環境づくり	公園緑地課 ☎(28)8636			尾西図書館 ☎(62)8191
21	一宮市の都市公園	公園緑地課 ☎(28)8634			玉堂記念木曾川図書館 ☎(84)2346
					子ども文化広場図書館 ☎(25)1350
健康・福祉			安全・安心		
22	国保のしくみ	保険年金課 ☎(28)9011	56	「自主防犯」してますか?	地域ふれあい課 ☎(28)8671
23	福祉医療のはなし	保険年金課 ☎(28)9013	57	交通事故に遭わないために	
24	後期高齢者医療制度のはなし	保険年金課 ☎(28)8985	58	災害時要援護者支援制度のはなし	福祉課 ☎(28)9015
25	国民年金のはなし	保険年金課 ☎(28)9014	59	地震への備え(自助・共助・公助)	行政課危機管理室 ☎(28)8959
26	「ご存じですか?健康日本21い ちのみや計画」～健康寿命延伸～	中保健センター ☎(72)1121	60	わが家の耐震診断	建築指導課 ☎(28)8644
27	「保健センター」って何するところ?		61	あなたが家族の救命士「普通救命講習」	一宮消防署 ☎(72)1103
28	知って安心 ～老人福祉サービスと介護保険～	高年福祉課・介護保険課 ☎(28)9018	62	あなたが市民の救命士「上級救命講習」	
29	認知症になっても安心して 暮らせるまちづくり	高年福祉課 ☎(28)9151	63	一般救急講習	一宮消防署 ☎(72)1191
30	上手に付き合おう!糖尿病		64	消火器取り扱い指導	
31	突然やってくる脳卒中 ～あなたと家族を守るために～		65	防火教室「火災!そのときどうする」	消防本部予防課 ☎(72)1280
32	がんと上手に向き合うには		経済・農業		
33	がん予防と早期発見!	市民病院管理課 ☎(71)1911	66	あなたのまわりに潜む危険なわな! ～消費者被害に遭わないために～	経済振興課 ☎(28)9148
34	体験を通して飲み込む力を チェックする		67	農業の大切さを知ろう	農業振興課 ☎(28)9136
35	冬場の感染症から 身を守るためには		68	知ってるようで知らない 「せいの」のはなし	ファッションデザインセンター ☎(46)1361
36	社会福祉協議会ってどんなところ		環境		
37	高齢者疑似体験講座 ～あなたも80歳?!～	社会福祉協議会 ☎(85)7024	69	いちのみやの環境を考えよう ～第2次一宮市環境基本計画～	環境保全課 ☎(45)7185
38	ご存じですか?地域社会に貢献 するシルバー人材センター	シルバー人材センター ☎(71)0105	70	温暖化から地球を守ろう! ～エコアクション一宮～	
			71	環境センター見学～ごみの減量・ 分別について考えましょう～*	環境センター ☎(45)7004
			72	ごみ出しルールを守りましょう	
			73	より良い水環境のために ～ご存じですか!?浄化槽～	浄化課 ☎(45)4423
			74	一宮の下水道計画	計画調整課 ☎(28)8623
			75	浄化センターのしくみ*	施設保全課 ☎(73)5486

※45は、3月31日(火)までは☎(73)2400

\*71・75は、各施設が会場

知っておきたい  
消費生活情報

だます心理 だまされる心理

最近、悪質業者による被害が後を絶ちません。悪質業者は、人の行動や心の動きを巧みに利用し悪用してきます。そのだましの手口は、身内の不祥事などで不安をおいたり、過去の被害を救済するなど感情を揺さぶったり、「今日中に」と時間を与えず慎重な判断を欠くように仕向けたりします。また官公庁職員や警察官などと偽り、信頼させようとしてきますので、正しい情報であるのか確認することが大切です。その他にもさまざまな心理的手段を使い、だまそうとしてきます。不安に感じた場合は、消費生活の相談窓口に早めに相談してください。  
消費生活の相談窓口…▽市消費生活相談(27号) ▽尾張消費生活相談室 ☎(71)0999



【問】経済振興課 ☎(28)9148

防犯・交通安全  
今月のポイント



ひったくりに遭わないために

昨年末から市内では、ひったくりが多発しています。

その特徴は、午前10時ごろから夕方にかけて、自転車の前かごに入っているかばんを、自転車に乗った若い男性が背後からひったくるといったものです。

対策として、自転車の前かごには防犯ネットを付けるなどガードしましょう。道路を歩くときは、かばんを車道と反対側に持ったり、たすき掛けにしたりしましょう。また携帯電話や音楽プレーヤーを使用しているときは、後方の音が分かりづらいので注意が必要です。

防犯対策をもう一度見直して、被害に遭わないようにしましょう。

市内の犯罪・事故 (1月末現在)

重点犯罪				交通事故		
区分	件数	区分	件数	区分	件数	人数
侵入盗	42(▲ 9)	車上狙い	15(▲ 3)	死亡	1(+ 1)	1(+ 1)
ひったくり	6(+ 5)	自販機狙い	16(+ 6)	重傷	1(▲ 7)	1(▲ 7)
自動車盗	5(+ 5)	強盗	2(+ 1)	軽傷	207(▲ 14)	271(▲ 13)
自転車盗	52(+ 12)	性犯罪	5(+ 5)	計	209(▲ 20)	273(▲ 19)
部品狙い	12(+ 7)	特殊詐欺	4(+ 2)			

( )内は前年対比



【問】地域ふれあい課 ☎(28)8671

電話番号がない相談は直接会場へ

## 4月の無料相談

正午～午後1時に相談できない場合あり

相談名	日時	相談電話・会場	
生活・市政	市民総合	月～金曜日 9:00～17:00 (7・21日と金曜日の午後、29日を除く)	思いやり会館3階 ☎(73)4363
	行政	1日(水)・15日(水) 10:00～12:00	思いやり会館3階 ☎(73)4363
	多重債務	月～金曜日 9:00～12:00 (29日を除く)	本庁舎9階相談室 ☎(28)8984
	司法書士の多重債務	5日(日) 13:00～16:00	i-ビル6階 愛知県司法書士会一宮支部 ☎080(3620)7654
	消費生活	月～金曜日 9:00～16:30 (29日を除く)	本庁舎9階相談室 ☎(71)2185
	交通事故	月～金曜日 9:00～17:15 (29日を除く)	尾張県民相談室※1 ☎(71)5900(代表)
	人権	8日(水) 13:00～16:00	思いやり会館3階 尾西庁舎4階
	行政書士の許認可手続	16日(木) 13:00～16:00	思いやり会館3階
仕事	職場での悩みごと	火・木曜日 13:00～17:15	尾張県民相談室※1 ☎(71)5900(代表)
	内職	木曜日 10:00～15:00	思いやり会館4階 ☎(72)5052
		火曜日 10:00～15:00	尾西庁舎4階 ☎(63)4800
女性・青少年	女性職業適性	25日(土) 9:00～16:00 <予約制 ☎(73)9100>	ききょう会館
	女性悩みごと	月～金曜日 10:00～16:30 (29日を除く)	本庁舎2階子育て支援課 ☎(28)9149
	子ども・若者悩みごと	火～土曜日 9:00～17:00 (29日を除く)	青少年センター※2 ☎(84)0003※3

相談名	日時	相談電話・会場
ひとり親家庭	月～金曜日 10:00～16:30 (29日を除く)	本庁舎2階子育て支援課 ☎(28)9133
	火曜日 10:00～12:00	思いやり会館2階 ☎(71)6551
	10日(金)・24日(金) 10:00～16:30	尾西庁舎1階窓口課 ☎(28)8655
高齢者	月～金曜日 9:00～17:00 (29日を除く。アウンは3日も除く)	地域包括支援センター やすらぎ☎(61)3350 コムネックスみづほ ☎(86)5333 アウン☎(51)1384 ちあき☎(81)1711 萩の里☎(67)3633 泰玄会☎(61)8273 まちなか☎(85)8672
	月～金曜日 9:00～17:00 (29日を除く)	障害者相談支援センター あすか☎(81)7260 ゆんたく☎(64)5882 いまいせ☎(45)1120 ピース☎(46)5009 夢うさぎ☎(86)4003 いちのみや☎(62)8678
障害者生活・サービス利用	月～金曜日 9:00～17:00 (29日を除く)	県一宮保健所 ☎(72)0321
心の病気・悩み、ひきこもり	月～金曜日 9:00～16:30 (29日を除く)	県一宮保健所 ☎(72)0321
不動産取引と悩みごと	20日(月) 13:00～16:00	思いやり会館3階
	15日(水) 13:00～16:00	尾西庁舎4階
登記	23日(木) 13:00～16:00	思いやり会館3階
	15日(水) 13:00～15:00	尾西庁舎4階
登記・境界問題	18日(土) 9:30～13:00	i-ビル6階 愛知県土地家屋調査士会一宮支部
建築・地震	14日(火) 13:00～16:00	思いやり会館3階

## 5月の法律相談

(予約制)

日時	会場	申し込み
1日(金)・7日(木)・15日(金)・19日(火)・22日(金)・29日(金) 13:00～16:00	思いやり会館3階	4月10日(金)の午前9時から電話で思いやり会館3階 ☎(73)4363
13日(水)・27日(水) 13:00～16:00	尾西庁舎4階	※4月分は随時受け付け中

裁判中・弁護士依頼済み事件の相談は不可。同居家族・同一事業所は月1回まで。

※1は4月1日(水)から尾張県民生活プラザの名称が変更になります。

※2は4月1日(水)から木曾川庁舎3階へ移転します。※3は3月31日(火)までは☎(73)3000

教室講座

はじめての菊づくり教室

観光協会(経済振興課内)

☎(28)9131

▼日時／4月24日(金)・5月29日(金)・7月31日(金)・9月25日(金)

午後1時30分～3時

▼会場／国営木曽三川公園138タワーパーク

▼対象／市内在住・在勤で4回とも参加できる方

▼講師／一宮菊花会会員

▼定員／20人(抽選)

▼料金／1000円(教材費を含む)

▼申し込み／4月17日(金)までに電話、または住所(在勤は勤務先所在地)・氏名・年齢・電話番号を記入し「はじめての菊づくり教室」と明記の上、フアックス・電子メール(☎(73)9135、info@138ss.com)

▼その他／10月31日(土)～11月8日(日)に開催する一宮菊花大会に出品



春の健康体操教室

保険年金課

☎(28)8669

▼日時／①5月13日～7月1日の水曜日②5月14日～7月2日の木曜日 午後1時30分～3時(各8回)

▼会場／①尾西スポーツセンター

②総合体育館いちい信金アリ1ナB

▼対象／市内在住・在勤の方

▼講師／県健康づくりリーダー

▼定員／各80人(先着)

▼料金／無料

▼申し込み／4月14日(火)から電話で保険年金課

▼その他／申し込みは1人1会場。秋の教室は受講できません。

高齢者のための簡単料理教室

高年福祉課

☎(28)9151

▼日時／6月25日～7月30日の木曜日 午前10時～正午(4回)

▼会場／尾西庁舎5階料理実習室

▼対象／65歳以上の男性で料理経験の少ない方

▼内容／ご飯を炊く、魚を焼く、野菜の煮物・揚げ物を作るほか

▼講師／加藤治美さん(名古屋文理栄養士専門学校教員)ほか

▼定員／25人(抽選)

▼料金／無料

教室講座

スポーツ

催しもの

募集

暮らし

相談

その他

▼申し込み／4月14日(火)までに電話で高年福祉課

家庭介護のための

ハートフルケアセミナー

高年福祉課

☎(28)9151

▼日時／5月21日(木) 午前9時30分～正午

▼会場／老人保健施設アウン(浅井町)

▼対象／家庭で介護している方

▼内容／「ねられるカラダで明るい介護生活を! 眠りの質を高め心と身体を健やかに保つ、体幹ウォーキング」と介護者同士の交流

▼定員／30人(先着)

▼料金／無料

▼申し込み／4月1日(水)から電話で地域包括支援センターアウン(☎(51)1384)

▼消費生活講座

▼考えよう!身近に潜む消費者問題

▼経済振興課

☎(28)9148

▼日時／4月16日(木) 午後2時～3時30分

▼会場／iビル2階大会議室

▼講師／上杉めぐみさん(愛知大学准教授)

▼料金／無料

▼申し込み／当日直接会場

経営合理化促進講座

夕学講座

せきがく



～慶應義塾の社会人教育機関がインターネット配信～

27年度に一宮商工会議所が行う前期15講座のうち、前半8講座の受講生を募集します。慶應丸の内シティキャンパス定例講演会を、インターネットで配信します。有名講師の講座を一宮に居ながら受講できます。

▼会場／一宮商工会議所

▼定員／各20人(先着)

▼料金／無料

▼申し込み／4月1日(水)から電話で経済振興課

経済振興課 ☎(28)9130

日時	演題	講師
4月7日(火)	「三方よし」の対話力～問題解決のための戦略的交渉学入門～	慶應義塾大学教授 田村次朗さん
4月10日(金)	夢みる力が「氣」をつくる	九州旅客鉄道(株)代表取締役会長 唐池恒二さん
4月14日(火)	辺境のない生き方	漫画家 ヤマザキマリさん
4月17日(金)	競争しない競争戦略	早稲田大学ビジネススクール教授 山田英夫さん
5月12日(火)	涙と笑い※	作家 五木寛之さん
5月22日(金)	カルビーはどうやって変わったのか	カルビー(株)代表取締役会長兼CEO 松本晃さん
5月26日(火)	企画における「発見」と「発明」	映画プロデューサー 川村元気さん
6月4日(木)	資本主義の終焉と歴史の危機	日本大学教授 水野和夫さん

時間は午後6時30分～8時30分(5月12日は8時まで)。※は質疑応答なし

古文書にしたいむ

博物館 ☎(46)3215

▼日時／5月9日～28年2月13日の原則第2土曜日 午後2時～4時(10回)

▼会場／博物館ほか

▼対象／市内在住・在勤の16歳以上の方

▼内容／江戸時代の地元の古文書を使い、解読方法と歴史的背景を学ぶ

▼講師／小川一朗さん(市文化財保護審議会委員)

▼定員／28人(抽選)

▼料金／1000円(教材費)

▼申し込み／4月12日(日)(消印有効)までに住所(在勤は勤務先所在地)・氏名(ふりがな)・年齢・電話番号を記入し「古文書にしたいむ」と明記の上、ハガキ(〒491-0092 大和町妙興寺2390 博物館)

▼その他／申し込みは1枚1人分

▼日時／5月31日(日)・6月7日(日) 午後1時30分～3時

歴史講座

やさしい古文書

尾西歴史民俗資料館 ☎(62)9711

▼日時／5月9日～28年3月12日の原則第2・4土曜日 午後1時30分～3時(20回)

▼会場／歴史民俗資料館

▼対象／市内在住・在勤・在学の方

▼内容／初心者向けに地元の古文書で読み方を学ぶ

▼講師／藤井智鶴さん(地方史研究協議会会員)

▼定員／35人(抽選)

▼料金／2000円(教材費)

▼申し込み／4月20日(月)(必着)までに郵便番号・住所(在勤・在学は勤務先・学校所在地)・氏名(ふりがな)・年齢・性別・電話番号を記入し「やさしい古文書」と明記の上、ハガキ(〒494-0006 起字下町2-11 歴史民俗資料館)

▼その他／申し込みは1枚1人分

古文書で読む日本の大事件

〜蛤御門の変〜

尾西歴史民俗資料館 ☎(62)9711

▼日時／5月31日(日)・6月7日(日) 午後1時30分～3時

▼会場／歴史民俗資料館

▼対象／市内在住・在勤・在学で2回とも参加できる方(古文書の講読未経験者も可)

▼内容／幕末の京都で長州藩と幕府軍が衝突した蛤御門の変の様子を学ぶ

▼定員／30人(抽選)

▼料金／無料

▼申し込み／4月12日(日)(必着)までに郵便番号・住所(在勤・在学は勤務先・学校所在地)・氏名(ふりがな)・年齢・電話番号を記入し「古文書で読む日本の大事件」と明記の上、ハガキ(〒494-0006 起字下町2-11 歴史民俗資料館)

▼その他／申し込みは1枚1人分

美濃路探訪

〜春・尾張編〜

尾西歴史民俗資料館 ☎(62)9711

▼日時／5月24日(日) 午前9時～午後5時

▼対象／市内在住・在勤・在学の方

▼内容／バスで美濃路に残る史跡を見学(起宿・清須宿)

▼定員／35人(抽選)

▼料金／2000円程度(昼食代・入館料)

▼申し込み／4月12日(日)(必着)までに住所(在勤・在学は勤務先・学校所在地)・氏名(ふりがな)・年齢・電話番号を記入し「美濃路探訪」と明記の上、ハガキ(〒494-0006 起字下町2-11 歴史民俗資料館)

▼その他／申し込みは1枚1人分。現地では約4km歩きます。

環境学習講座

まちづくりポイント対象事業

わたしたちの暮らしに役立つ天気予報活用術

一宮市出身の気象キャスターを迎え、天気の基本から家庭でできる自然災害への備えまで、暮らしに役立つ気象情報を紹介します。

▼日時／5月9日(土) 午後2時～3時30分

▼会場／エコハウス138

▼対象／市内在住・在勤・在学の方

▼講師／虫鹿里佳さん(気象予報士)

▼定員／80人(抽選) ▼料金／無料

▼申し込み／4月13日(月)までに電話、または郵便番号・住所・氏名(ふりがな)・電話番号を記入し「環境学習講座」と明記の上、ファクス・電子メール(☎(45)7187, kankyohozen@city.ichinomiya.lg.jp)

▼その他／苗を1株進呈



環境保全課 ☎(45)7185

教室講座

スポーツ

催しもの

募集

暮らし

相談

その他

キッズチャレンジ  
えいごでレディゴ!

青少年育成課 ☎(84)0017

▼日時/5月23日～6月27日の土曜日 ①午前10時15分～11時

②午前11時15分～正午(各6回)

▼会場/木曾川庁舎3階研修室

▼対象/市内の①小学1年生②小学2年生

▼内容/外国人講師による英語体験教室

▼定員/各20人(抽選)

▼料金/各300円(教材費)

▼申し込み/4月3日(金)～24日(金)に電話で青少年育成課

▼その他/3月31日(火)までの問い合わせは☎(73)2400



市民民踊教室

生涯学習課 ☎(85)7075

▼日時/5月12日～6月16日の

火曜日 午後6時30分～8時30分(6回)

▼会場/一宮スポーツ文化センター

▼内容/各地の伝承民踊・盆踊り新曲・新民踊・歌謡舞踊ほか

▼講師/加藤豊香玉さん(一宮民踊連盟)

▼料金/1000円

▼持ち物/上草履(上履き可)・扇子・うちわ・手拭い

▼申し込み/料金を持参の上、当日直接会場

市民美術教室「写真」

作品のレベルアップを目指して

生涯学習課 ☎(85)7075

▼日時/5月14日～6月4日の木・日曜日 午後1時30分～3時30分(6回。日曜日は午前10時～正午)

▼会場/一宮スポーツ文化センター

▼対象/市内在住・在勤・在学の方

▼内容/屋外での撮影会を交えながら、作品づくりの基礎を学ぶ

▼講師/一宮写真協会

▼定員/30人(抽選)

▼料金/1500円(実費も必要場合あり)

▼申し込み/4月20日(月)までに電話で生涯学習課

市民短歌教室

生涯学習課 ☎(86)7075

▼日時/4月12日(日) 午後1時～4時30分

▼会場/一宮スポーツ文化センター

▼内容/実作指導

▼料金/無料

▼申し込み/当日直接会場

市民俳句教室

生涯学習課 ☎(86)7075

▼日時/4月26日(日) 午後1時～4時30分

▼会場/一宮スポーツ文化センター

▼内容/当季雑詠

▼料金/無料

▼申し込み/当日直接会場

市民川柳教室

生涯学習課 ☎(86)7075

▼日時/4月26日(日) 午後1時～4時30分

▼会場/一宮スポーツ文化センター

▼内容/自由吟・課題吟

▼料金/無料

▼申し込み/当日直接会場

青年文化教室 青少年育成課 ☎(84)0017

青年文化教室

- ▼会場/木曾川庁舎3階研修室
- ▼対象/市内在住・在勤・在学の39歳以下の方
- ▼申し込み/4月3日(金)～24日(金)に電話、または住所・氏名・年齢・電話番号・教室名を記入の上、ファクス(FAX)(87)6633。抽選)
- ▼その他/3月31日(火)までの問い合わせは☎(73)2400

教室名	日時	定員	教材費
①アカペラで楽しく歌ってみよう	5月19日～7月14日の火曜日(5回)	20人	無料
②癒やしアロマで自分時間を充実	5月22日～7月31日の金曜日(6回)	20人	3,000円
③こころを癒やすパステルアート	5月26日～8月4日の火曜日(6回)	20人	500円
④茶道はじめました	5月27日～7月15日の水曜日(8回)	20人	1,500円
⑤ゆかたデビュー(女性限定)	6月4日～7月9日の木曜日(6回)	20人	無料

時間は、①～③は午後7時～9時、④⑤は午後7時～8時30分

春の市民短歌吟行会

生涯学習課 ☎(85)7075

▼日時/5月15日(金) 午前9時～午後5時(一宮駅南出入口高架下に集合)

▼行き先/うだつの上がる町並み(岐阜県美濃市)ほか

▼定員/35人(抽選)

▼料金/2500円(昼食代を含む)

▼申し込み/4月20日(月)までに電話で生涯学習課

春の市民俳句吟行会

生涯学習課 ☎(85)7075

▼日時/5月19日(火) 午前9時～午後5時30分(JA愛知西尾西支店東側に集合)

▼行き先/湖東三山(滋賀県)ほか

▼定員/37人(抽選)

▼料金/3000円(昼食代を含む)

▼申し込み/4月24日(金)までに電話で生涯学習課

# 生涯学習講座 受講生を募集

- ▼対象／市内在住・在勤・在学の15歳以上の方(中学生を除く)
- ▼申し込み／4月6日(月)～16日(木)の午前9時～午後4時30分に各会場(定員を超えた場合は4月23日(木)の午前10時から公開抽選。結果はハガキで通知)
- ▼その他／そば打ち・うどん打ち、英会話、パソコン、社交ダンスの申し込みは各会場1人1講座だけ

## 尾西生涯学習センター会場

尾西生涯学習センター ☎(62)8333

講座名	日時	定員	教材費	講座名	日時	定員	教材費
英語講座(初級)	7月4日～10月31日の土曜日 午後7時～8時45分(10回)	30人	2,700円	楽しい男の料理	6月8日～12月14日の月曜日 午前10時～午後1時(6回)	24人	6,000円
はじめての韓国語	6月15日～10月19日の月曜日 午前10時～正午(10回)	20人	1,858円	パンとお菓子づくり	6月17日～12月16日の水曜日 午前10時～午後2時(6回)	24人	6,000円
パソコンシニア入門※(マウス操作から)	7月7日～9月15日の火曜日 午前10時～正午(10回)	20人	2,376円	毎日楽しくEnjoy Cooking	6月26日～12月25日の金曜日 午前10時～午後1時(6回)	24人	6,000円
パソコンシニア入門※(初級)	7月7日～9月15日の火曜日 午後1時30分～3時30分(10回)	20人	2,592円	そば打ち・うどん打ち	11月18日～28年1月20日の水曜日 午前10時～午後1時(5回)	7人	8,100円
パソコンシニア入門※(作品作成)	7月8日～9月16日の水曜日 午後1時30分～3時30分(10回)	20人	2,592円		11月18日～28年1月20日の水曜日 午後1時30分～4時30分(5回)	7人	8,100円
パソコンシニア入門※(エクセル)	7月9日～9月17日の木曜日 午後1時30分～3時30分(10回)	20人	2,592円	水彩画入門	6月2日～12月15日の火曜日 午前10時～正午(15回)	20人	2,000円
パソコン入門(マウス操作から)	7月8日～9月16日の水曜日 午前10時～正午(10回)	20人	2,376円	いけばな	6月11日～12月10日の木曜日 午前10時～正午(15回)	20人	12,000円
パソコン入門(エクセル)	7月9日～9月17日の木曜日 午前10時～正午(10回)	20人	3,456円	書道	6月4日～10月15日の木曜日 午前9時30分～11時30分(10回)	20人	無料
パソコン入門(ワード)	7月17日～9月25日の金曜日 午前10時～正午(10回)	20人	2,592円	フラワーアレンジメント(ドライフラワー)	6月10日～7月8日の水曜日 午前10時～正午(3回)	23人	3,000円
すぐに役立つ家庭料理	6月1日～12月7日の月曜日 午前10時～午後1時(6回)	24人	6,000円	フラワーアレンジメント(生花)	10月8日～11月19日の木曜日 午前10時～正午(4回)	23人	4,000円
				手芸(木目込み)	9月14日～11月2日の原則月曜日 午後1時30分～3時30分(5回)	20人	3,700円

※は60歳以上に限る

## 尾西南部生涯学習センター会場

尾西南部生涯学習センター ☎(69)7850

講座名	日時	定員	教材費	講座名	日時	定員	教材費
実生活の英会話(初級)	6月6日～8月8日の土曜日 午後1時30分～3時(10回)	30人	1,728円	ケーキづくり	7月16日～12月17日の第3木曜日 午前10時～午後1時30分(5回)	20人	4,000円
実生活の英会話(中級)	6月6日～8月8日の土曜日 午後3時20分～4時50分(10回)	30人	2,808円	クリスマス・正月料理	12月5日(土)・12日(土) 午前10時～午後2時	24人	2,500円
パソコン・ワード入門(初めてのワード)	6月6日～8月8日の土曜日 午後4時～6時(10回)	20人	1,500円	絵手紙	6月2日～10月20日の第1・3火曜日 午前10時～正午(10回)	20人	8,200円
パソコン・ワードシニア※(初めてのワード)	6月4日～8月6日の木曜日 午前10時～正午(10回)	20人	1,500円	デッサン入門	6月1日～10月19日の第1・3水曜日 午後1時30分～3時30分(10回)	20人	2,000円
パソコン・ワード(ワードで作品作り)	6月1日～8月3日の月曜日 午前10時～正午(10回)	20人	2,500円	水彩画	6月7日～10月18日の日曜日 午前10時～正午(10回)	24人	1,500円
パソコン・エクセル入門(エクセル基本操作)	6月7日～8月23日の日曜日 午前10時～正午(10回)	20人	3,000円	油絵	6月1日～10月19日の第1・3水曜日 午前10時～正午(10回)	20人	7,000円～12,000円
パソコン・エクセル(エクセル活用)	6月2日～8月4日の火曜日 午前10時～正午(10回)	20人	3,000円	茶道(表千家)	6月2日～10月20日の第1・3火曜日 午後1時30分～3時30分(10回)	20人	3,000円
パソコン・インターネット	10月1日～12月3日の木曜日 午後6時～8時(10回)	20人	1,850円	書道(入門・実用)	6月2日～10月20日の第1・3火曜日 午前10時～11時30分(10回)	26人	無料
楽しい男の料理	7月28日～11月24日の第4火曜日 午前10時～午後1時(5回)	24人	4,000円	書道(美文字入門)	6月5日～10月16日の第1・3金曜日 午後1時～2時30分(10回)	26人	
すぐに役立つ、簡単おいしい料理レシピ	7月13日～11月9日の月曜日 午前10時～午後1時(5回)	24人	4,000円	社交ダンス(初級)	6月10日～11月25日の第2・4水曜日 午後2時～2時55分(12回)	20人	無料
安心おいしい手作り家庭料理	7月11日～11月14日の第2土曜日 午前10時～午後1時(5回)	24人	4,000円	社交ダンス(中級)	6月10日～11月25日の第2・4水曜日 午後3時5分～4時(12回)	20人	
パンづくり	7月2日～12月3日の第1木曜日 午前10時～午後1時30分(5回)	20人	4,000円	健康体操	9月7日～11月16日の月曜日 午後7時～8時30分(10回)	40人	無料
				健身気功	6月18日～8月27日の木曜日 午前9時30分～11時30分(10回)	30人	
				エアロビクス	6月4日～10月15日の第1・3木曜日 午後2時～3時30分(10回)	30人	

※は60歳以上に限る

教室講座

スポーツ

催しもの

募集

暮らし

相談

その他

ママと赤ちゃんのヨガ教室

ききょう会館 ☎(73)9100

▼日時／4月13日～6月22日の月曜日 午後1時30分～2時30分(5回)

▼会場／ききょう会館

▼対象／市内在住・在勤の19歳以上の母親と3～11カ月の乳児(2人1組)

▼講師／石垣倫子さん(岐阜大学非常勤講師)

▼定員／25組(抽選)

▼料金／1組2500円

▼申し込み／4月6日(月)の午後1時15分～30分に料金を持参の上、ききょう会館

絵手紙教室

ききょう会館 ☎(73)9100

▼日時／①5月8日～9月11日の原則第2金曜日②5月15日～9月18日の第3金曜日 午後1時30分～3時30分(各5回)

▼会場／ききょう会館

▼対象／市内在住・在勤の19歳以上の女性

▼定員／各36人(抽選)

▼料金／各3000円(教材費を含む)

▼申し込み／5月1日(金)の午後1時15分～30分に料金を持参の上、ききょう会館

育児講座

黒田北子育て支援センター ☎(28)9769

▼日時／4月24日(金) 午前10時～11時30分

▼会場／ポプラ児童クラブ

▼対象／市内在住の子育て中の家族など

▼演題／「ことばを楽しく育てる」

▼講師／國島典子さん(ことばの相談室ホワイトベル主宰)

▼料金／無料

▼申し込み／当日直接会場

普通救命講習Ⅰ

一宮消防署 ☎(72)1103

▼日時／4月25日(土) 午後1時～4時

▼会場／木曾川消防署

▼対象／市内在住・在勤・在学の中学生以上の方

▼内容／心肺蘇生法、AEDの使用法、大出血時の止血法

▼定員／30人(先着)

▼料金／無料

▼申し込み／4月1日(水)～15日(水)に電話で一宮消防署

▼その他／再受講可。受講者には修了証を発行。10人以上の団体の場合は随時開催

ききょう会館 春の教室

- ▼会場／ききょう会館
- ▼対象／市内在住・在勤の19歳以上の女性(中国語・華道・英会話・社交ダンス・茶道・書道は男性も可)
- ▼申し込み／申込日時に料金を持参の上、ききょう会館(抽選)
- ▼その他／託児あり(2歳以上、曜日ごとに午前・午後各5人、要予約。夜間を除く)

申込日時

- ▲=午前8時45分～9時
- =午後1時15分～30分
- =午後6時15分～30分

教室名	日時	定員	料金	申込日時
中国語初級	4月20日～8月10日の月曜日 午前10時30分～正午(15回)	25人	9,728円※1	4月13日(月)▲
中国語中級	4月20日～8月10日の月曜日 午後1時30分～3時(15回)	25人	9,728円※1	4月13日(月)●
アロマ・ヨーガ	5月11日～8月10日の月曜日 午後1時30分～3時(10回)	25人	5,000円※1	4月27日(月)●
華道(正統則天門華道)	4月27日～7月6日の月曜日 午後6時30分～8時30分(10回)	30人	13,500円※1	4月13日(月)○
らくらくリズム体操	4月13日～9月7日の月曜日 午後6時30分～8時(20回)	40人	7,000円	4月6日(月)○
リフレッシュ体操	4月28日～9月15日の火曜日 午前9時30分～11時(20回)	40人	7,000円	4月21日(火)▲
手編み	4月14日～9月1日の火曜日 午前9時45分～11時45分(20回)	20人	8,000円	4月7日(火)▲
トラベル英会話	4月28日～9月29日の火曜日 午前10時～11時30分(20回)	25人	22,808円※1	4月14日(火)▲
社交ダンス	4月14日～9月8日の火曜日 午後1時30分～3時30分(20回)	40人	8,000円	4月7日(火)●
茶道(表千家)	4月21日～9月8日の火曜日 午後6時30分～8時30分(20回)	20人	13,800円※1	4月7日(火)○
	4月24日～9月11日の金曜日 午前10時～正午(20回)	20人	13,800円※1	4月17日(金)▲
アートフラワー	4月22日～9月30日の水曜日 午前10時～正午(20回)	20人	8,000円※2	4月8日(水)▲
	4月22日～9月30日の水曜日 午後1時30分～3時30分(20回)	30人	7,500円※1	4月15日(水)●
	4月23日～9月10日の木曜日 午前10時～正午(20回)	30人	7,000円	4月16日(木)▲
書道	4月24日～9月11日の金曜日 午後6時30分～8時30分(20回)	30人	7,000円	4月17日(金)○
	4月16日～9月3日の第1・3木曜日 午前10時～正午(10回)	20人	4,000円	4月9日(木)▲
おもてなし英会話	4月23日～8月6日の木曜日 午後7時～8時30分(15回)	25人	16,415円※1	4月9日(木)○
さわやかストレッチング	4月17日～9月4日の金曜日 午前9時30分～11時(20回)	40人	7,000円	4月10日(金)▲
パッチワークキルト	4月10日～9月11日の第2・4金曜日 午前10時～正午(10回)	30人	4,500円※2	4月3日(金)▲
健康体操&やさしいピラティス	4月17日～9月4日の金曜日 午後6時30分～8時(20回)	40人	7,000円	4月10日(金)○

書道は、いずれか1教室の申し込みに限る。料金の※1は教材費を含む、※2は教材費も必要



スポーツ

初心者弓道教室

体育協会(スポーツ課内)

☎(85)7078

▼日時/5月8日～6月10日の月・水・金曜日 午後7時～8時30分(16回)

▼会場/大宮公園弓道場

▼対象/市内在住・在勤・在学の18歳以上の方

▼定員/20人(先着)

▼料金/3000円

▼申し込み/4月20日(月)～5月8日(金)の午後7時～9時に料金を持参の上、大宮公園弓道場(日曜日を除く)

家族そろって  
スナッグゴルフ体験

愛知県教育・スポーツ振興財団

☎052(241)9101

▼日時/5月23日(土) 午前10時～正午

▼会場/いちい信金スポーツセンター(県一宮総合運動場)

▼対象/小学生と家族(2人1組)

▼定員/18組(抽選)

▼料金/無料

▼申し込み/4月20日(月)～5月

10日(日)に申込書を郵送またはフアクス(愛知県教育・スポーツ振興財団ウェブサイトからも可)  
▼その他/申込書はウェブサイトからダウンロード可

催しもの

子ども読書の日記念行事

尾西図書館

☎(62)8191

玉堂記念木曾川図書館☎(84)2346  
子ども文化広場図書館☎(25)1350

▼日時/内容/左表のとおり

▼料金/無料

▼申し込み/当日直接会場

会場	日時	内容
尾西図書館	4月25日(土) 午前11時	ストーリー・テリングの会※
	4月26日(日) 午後2時	春のおはなし会
	4月29日(祝) 午後2時	マジックを楽しむ会
玉堂記念木曾川図書館	4月18日(土) 午前11時	おはなしひろば
	4月25日(土) 午前11時	読み聞かせ会
	4月26日(日) 午後2時	おはなし会
子ども文化広場図書館	4月25日(土)・26日(日) 午前10時30分	みんなでおはなし会

※は5歳以上が対象

地域文化広場

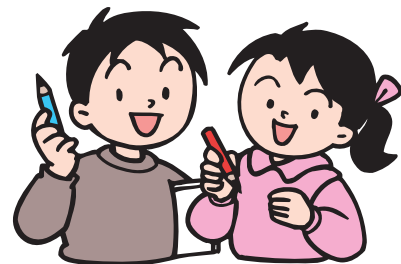
子ども文化広場図書館

児童文化教室

▼対象/市内の小学生

▼申し込み/4月25日(土)(消印有効)までに、往信裏面に教室名(第2希望まで可)・保護者名・氏名(ふりがな)・学校名・学年・電話番号を、返信表面に郵便番号・住所・保護者名・氏名を記入の上、往復ハガキ(〒491-0028 朝日1丁目6-9 子ども文化広場図書館)

▼その他/申し込みは1枚に1家族分まで(抽選。家族分は同じ教室に限る)



地域文化広場会場

教室名	対象学年	内容	開催日	定員	教材費
生物(日本モンキーセンター)	小3～6	サルの観察、小動物とのふれあい	6月7・20(※)・21日	30人	1,000円
生物(篠島)	小4～6	カニ・貝の観察、海藻の採集、標本作り	6月28日、7月4(※)・5・11日	20人	2,700円
地学(瑞浪)	小4～6	化石博物館や地球回廊の見学、河原で化石採集、標本作り	5月10・16(※)・17日	30人	800円
ふしぎ発見	小3～6	自然観察・ホタル観察、ケナフでハガキ作り、どんぐりクッキー作り、電気で動く器具作り	5月30日、6月6・13(*)・27日、8月26日(※)、9月5・12日、10月10・24日、11月1・28日、12月5・13日	30人	2,500円

子ども文化広場図書館会場

伝承	小4～6	昔の遊び・小物作り・お菓子作り、食に関する工場の見学	5月23・30日、6月7・13日、7月4・11・18日、8月21日(※)、9月5日	20人	500円 実費も必要
ふるさと一宮探検	小3～6	博物館・科学館・警察・工場、木曾川の渡し場を探検	6月6・20・27日、8月5(※)・19・25・29日	20人	1,100円

時間は午前9時30分～11時30分(※は現地学習で1日開催、\*は現地学習で夜間のホタル観察)  
教材費には、現地学習の交通費・入館料などを含む

子ども文化広場図書館 ☎(25)1350

教室講座

スポーツ

催しもの

募集

暮らし

相談

その他

# スポーツ大会

開催時間・種目・予備日など、詳しくは、お尋ねください。

\*市内在住・在勤・在学の方

スポーツ	開催日	会場	対象*	料金	申し込み
バレーボール	9人制	4月12日(日) 産業体育館	高校生以上で構成するチーム	1種目2,000円 (年間登録料1チーム5,000円が必要)	4月2日(木)の午後7時に料金・メンバー表を持参の上、産業体育館(代表者会議を開催)
	6人制	5月17日(日) 総合体育館※			
射撃	ライフル	4月30日(木) 県総合射撃場	銃砲所持・火薬譲受許可を持つ方	実費	4月21日(火)までに都竹(☎(44)0495)
	クレー	5月3日(祝) 岐阜県国際射撃場			
パークゴルフ	5月16日(土)	東加賀野井パークゴルフ場	(学生を除く)	500円	4月6日(月)~11日(土)の午前8時30分~11時に参加者が料金を持参の上、東加賀野井パークゴルフ場管理棟(先着130人)
テニス(ダブルス)	5月17日(日)	市テニス場	高校生以上	1組2,000円	4月30日(木)までに料金を持参の上、本庁舎体育協会
スーパーシニアテニス(ダブルス)	5月15日(金)		昭和30年(女性は35年)12月31日以前生まれ	1人1,000円	4月30日(木)までに料金を持参の上、牧(☎(72)5615)
女子ソフトボール	5月10日・31日(日)	奥町公園	-	5,000円	4月19日(日)までに申込用紙を岩田(☎090(7671)8733) 申込用紙はソフトボール協会ウェブサイトからダウンロード可

会場の※はDIADORAアリーナ・いちい信金アリーナB

体育協会(スポーツ課内) ☎(85)7078

スポーツ	開催日	会場	対象	料金	申し込み
レディースビギナーテニス(ダブルス)	5月12日(火)	いちい信金スポーツセンター※	18歳以上で初級・初心者の女性(高校生・大会優勝経験者を除く)	1組3,000円	4月2日(木)からいちい信金スポーツセンター(先着24組)

会場の※はネーミングライツ(命名権)により4月1日(水)から名称を変更

いちい信金スポーツセンター(県一宮総合運動場) ☎(77)0500

## 尾西スポーツセンター

### スポーツ教室

▼対象/市内在住・在勤・在学の方

▼申し込み/下表の申込日時に尾西スポーツセンター(先着)

教室名	日時	対象	定員	料金	申込日時
卓球	5月8日~7月10日の金曜日 午後1時~3時(10回)	高校生以上	40人	3,500円	4月10日(金)~12日(日) 午前9時~10時
	5月12日~7月3日の火・金曜日 午後7時~9時(16回)*	小学4年生以上	40人	5,000円	
	5月9日~7月11日の土曜日 午後5時~7時(10回)	小学3~6年生	40人	3,000円	
バドミントン	5月13日~7月15日の水曜日 午前9時~11時(10回)	高校生以上	40人	3,500円※	4月8日(水)・15日(水) 午前9時~10時
	5月8日~7月10日の金曜日 午後7時~9時(10回)	小学4年生以上	40人	4,000円※	4月10日(金)・17日(金) 午前9時~10時
ソフトテニス	5月12日~7月14日の火曜日 午前9時~11時(10回)	高校生以上(初級)	50人	5,000円※	4月14日(火)・21日(火) 午前9時~10時
	5月12日~7月14日の火曜日 午前11時~午後1時(10回)	高校生以上(中級)		5,000円※	
	5月14日~7月16日の木曜日 午後7時~9時(10回)	中学・高校生	30人	5,000円※	
柔道	5月1日~7月3日の金曜日 午後7時~9時(10回)	小学生以上	40人	4,000円※	4月3日(金)・10日(金)・17日(金)・24日(金) 午後7時~8時30分

日時の\*は週1回の参加可(料金は3,000円)。料金の※は申込時に料金が必要

体育協会(スポーツ課内) ☎(85)7078

教室講座

スポーツ

催しもの

募集

暮らし

相談

その他

2015春ビブリオバトル

中央図書館 ☎(72)2343

▼日時／5月2日(土) 午後2時30分～4時

▼会場／イービル6階中央図書館

▼対象／①発表者＝高校生以上の方②観戦者＝小学4年生～中学3年生

▼内容／発表者が「小中学生に読んでほしいおすすめ本」を紹介し、観戦者の投票で一番読みたい本を決定する

▼定員／①5人②20人(抽選)

▼料金／無料

▼申し込み／4月13日(月)までに電話で中央図書館

市民囲碁大会

生涯学習課 ☎(85)7075

▼日時／4月19日(日) 午前10時～午後5時

▼会場／一宮スポーツ文化センター

▼対象／市内在住・在勤・在学の方

▼内容／クラス別の対局

▼定員／120人(先着)

▼料金／1000円(昼食代を含む。小中学生・女性は500円)

▼申し込み／当日午前9時30分からスポーツ文化センター

菜の花まつり

西五城菜の花協議会(農業振興課内) ☎(28)9136

▼日時／4月11日(土)・12日(日) 午前10時～午後2時

▼会場／大徳小学校西側(西五城)

▼内容／トラクター遊覧車、模擬店、見晴らし台ほか



せつこニクラフ

子どもギャラリートーク

三岸節子記念美術館 ☎(63)2892

▼日時／4月25日(土) 午前10時～正午

▼会場／三岸節子記念美術館

▼対象／年中～小学生

▼内容／学芸員と楽しく会話しながら三岸節子の作品を鑑賞する

▼定員／15人(抽選)

▼料金／無料

▼申し込み／4月18日(土)(必着)までに郵便番号・住所・氏名・保護者名・学校名(園名)・学年・電話番号・ファクス番号を記入し「子どもギャラリートーク」と明記の上、往復ハガキ・ファクス(〒494-0007 小信中島字郷南3147-11 三岸節子記念美術館、☎(63)2893)

▼その他／年長以下は保護者同伴(保護者は常設展料金が必要)

せつこニクラフ

ハハノヒおめん

三岸節子記念美術館 ☎(63)2892

▼日時／5月9日(土) 午後1時～4時

▼会場／三岸節子記念美術館

▼対象／小学生

▼内容／お母さんの顔のお面を作る

▼定員／15人(抽選)

▼料金／300円(教材費)

▼申し込み／5月2日(土)(必着)までに郵便番号・住所・氏名・保護者名・学校名・学年・電話番号・ファクス番号を記入し「ハハノヒおめん」と明記の上、往復ハガキ・ファクス(〒494-0007 小信中島字郷南3147-11、三岸節子記念美術館、☎(63)2893)

美術館常設展

三岸節子 花とともに

花を愛した三岸節子は、生涯にわたってさまざまな花の絵を描き続けました。70年以上に及ぶ画業の中で、それぞれの時代に自らの思いを託しながら描かれた、心象風景ともいえる花の作品を中心に紹介します。

- ▼日時／4月7日(火)～7月12日(日) 午前9時～午後5時(入館は4時30分まで)
- ▼会場／三岸節子記念美術館
- ▼料金／大人320円、高・大学生210円、中学生以下無料(市外の小中学生は110円)
- ▼休館日／月曜日(5月4日を除く)・4月30日(木)・5月7日(木)



◀『女人短歌』原画 1950年 ©MIGISHI

三岸節子記念美術館 ☎(63)2892

教室講座

スポーツ

催しもの

募集

暮らし

相談

その他

日曜新鮮市

一宮地方総合卸売市場(44) 1119

▼日時／4月5日(日) 午前6時～9時(雨天決行)

▼会場／総合卸売市場

▼内容／新鮮野菜・果物・花き・鮮魚・精肉・総合食料品・日用雑貨品などの即売

▼その他／午前7時から、もつ煮の振る舞い(700食限定)。購入者に日曜新鮮市抽選券(5月3日(祝))の抽選券を配布

認知症ケアラースカフェ

高年福祉課 (48) 9151

▼日時／5月7日(木) 午前10時30分～午後3時

▼会場／iビル2階大会議室

▼対象／認知症の方と介護者  
▼内容／介護経験者による相談、認知症の方と介護者などの交流  
▼料金／100円程度(お茶代)  
▼申し込み／当日直接会場

福祉マルシェ

i・愛・逢マーケット

障害者自立支援協議会(福祉課内)

(48) 8619

▼日時／4月21日(火)・22日(水) 午前10時～午後7時

▼会場／名鉄百貨店一宮店東玄関前

▼内容／市内の福祉作業所10団体の紹介、パン・お菓子・布製品など自主製品の販売

もくパラ自然染講

♪知っているようで知らない

植物のお話♪

国営木曾三川公園138タワーパーク (51) 7105

▼日時／4月18日(土) 午前10時～正午

▼会場／138タワーパーク

▼対象／小学生以上の方

▼定員／20人(先着)  
▼料金／100円(教材費)

▼申し込み／電話で138タワーパーク

募集

5月採用 市民病院

非常勤臨時臨床検査技師を募集

市民病院管理課 (47) 5167

▼応募資格／昭和31年4月2日以降生まれで、資格がある方

▼選考方法／面接  
▼採用人数／1人

▼申し込み／4月8日(水)(必着)までに写真を貼った履歴書と臨床検査技師免許証の写しを持参

または郵送(〒491-8558 市民病院管理課)

5月採用 木曾川市民病院 常勤臨時看護補助員を募集

木曾川市民病院 (46) 2173

▼応募資格／昭和31年4月2日以降生まれの方

▼選考方法／面接

▼採用予定人数／2人  
▼申し込み／4月17日(金)(必着)までに写真を貼った履歴書を持

参または郵送(〒493-0001 木曾川町黒田字北野黒165 木曾川市民病院業務課)

▼その他／夜勤あり

尾西歴史民俗資料館

たびぞうクラブクラブ員を募集

尾西歴史民俗資料館 (42) 9711

▼対象／市内の小学4年生～中学3年生

▼活動内容／見学会や体験・学習講座への参加、歴史民俗資料館の活動の手伝いほか(年5回程度)

▼募集人数／3人(抽選)  
▼料金／無料(旅費・教材費・入館料など実費が必要)

▼申し込み／4月24日(金)(必着)までに、住所・氏名(ふりがな)

・保護者名・学校名・学年・電話番号を記入し「たびぞうクラブ入会希望」と明記の上、ハガキ(〒494-0006 起字下町

211 歴史民俗資料館) 開催。原則、現地集合・現地解散

海外派遣中学生を募集

学校教育課 (45) 7073

市では、中学生に国際的視野を身に付けてもらうため、友好都市のイタリア共和国トレビーゾ市などに派遣する中学生を募集します。

▼応募資格／市内在住の中学3年生(国立・私立を含む)

▼派遣期間／8月2日(日)～8日(土)

▼派遣先／イタリア共和国

▼定員／5人  
▼費用／約10万円(その他諸経費も必要)

▼申し込み／4月27日(月)～5月8日(金)に申込書を、市立中学生は在籍中学校、それ以外は本庁舎学校教育課

▼その他／申込書は学校教育課・市立中学校で配布



博物館臨時学芸員を募集

博物館 (46) 3215

▼応募資格／昭和54年5月2日以降生まれで考古学・歴史学を専攻し、資格がある方

▼勤務場所／博物館

▼勤務日時／5月1日(金)～28年3月31日(木)の午前8時30分～午後5時

▼選考方法／書類審査・面接

▼採用人数／1人  
▼申し込み／4月12日(日)(必着)

までに写真を貼った履歴書と資格証明書の写しを持参または郵送(〒491-0922 大和町妙興寺2390 博物館)

JICA

海外ボランティアを募集

国際交流協会(生涯学習課内) (45) 7076

▼募集内容／青年海外協力隊(20歳～39歳)・シニア海外ボランティア(40歳～69歳)

▼申し込み／4月1日(水)～5月11日(月)に電話で青年海外協力協会中部支部(4052(459)7229)

▼その他／募集説明会を開催。詳しくは、青年海外協力協会中部支部へお尋ねください。

障害者委託訓練生を募集

～介護職員養成科コース～

愛知障害者職業能力開発校

☎0533(93)2102

▼日時／6月5日～7月31日の

月～金曜日の週3日程度 午前

9時～午後5時(祝日を除く)

▼会場／アバンセラライフサポー

ト一宮校(中町1丁目8-26)

▼対象／身体障害者手帳を持つ

ている、または精神障害の方で

会場に自力で通える方

▼定員／7人(面接)

▼料金／8500円程度(教材

費)

▼申し込み／5月12日(火)までに

一宮公共職業安定所(☎(45)2

048)

▼その他／公共職業安定所での

求職登録が必要

暮らし

行楽シーズンの

火災事故をなくそう

消防本部予防課 ☎(7)1280

行楽シーズンは、旅行や買い

物に出掛ける機会が増えます。

外出中の住宅防火、旅行先での

火災予防など、次のことに注意

しましょう。

出掛ける前の火の元チェック

▽ガスの元栓を閉める

▽たばこの吸い殻は確実に消す

▽仏壇のろうそく・線香を消す

▽家電製品の電源を切り、コンセントを抜く

▽家の周りに新聞やタンボールを放置しない

▽旅行先で宿泊する場合

▽避難口の位置や避難経路を実際に歩いて確かめる

▽緊急時の連絡先としてフロントの電話番号を確認する

▽寝たばこをしない

▽店舗などで火災となった場合

▽火災を発見したら大声で周囲に知らせる

▽従業員や非常放送の指示に従い、慌てずに避難する

▽低い姿勢で口をハンカチなどで覆って避難する

▽エレベーターは使用しない

▽建物の中へ戻らない



4月2日～8日は

発達障害啓発週間

福祉課

☎(28)8619

毎年4月2日～8日は「発達障害啓発週間」、4月2日は「世界自閉症啓発デー」です。

自閉症をはじめとする発達障害の方は、生まれつき物事の感じ方や捉え方がユニークなため誤解されやすく、つらい思いをしています。発達障害を正しく理解し、発達障害の方も暮らしやすい社会にしていきたいでしょう。

相談

子ども・若者総合相談窓口のご利用を

青少年センター

☎(84)00017

39歳以下の方と家族のさまざまな生活上の悩みについて一緒に考え、解決に必要な情報や適切な支援機関を紹介します。問題の解決に向け「子ども・若者支援地域協議会」と連携し継続的に支援します。独りで悩まないでご相談ください。相談は無料で、秘密は厳守します(27歳未満参照)。

▼日時／火～土曜日 午前9時～午後5時(祝休日などを除く)

▼相談電話／☎(84)00003

(3月31日(火)までは☎(73)3000)

▼その他／3月31日(火)までの問い合わせは☎(73)1158

女性職業適性相談のご利用を

ききょう会館 ☎(73)9100

どんな仕事が自分に合っているのか、人間関係など仕事のことでの悩みがある方は、気軽に相談ください。相談は無料で、専門の相談員が対応します。事前に電話でご予約ください(27歳未満参照)。

▼日時／原則毎月第4土曜日 午前9時～午後4時

▼会場／ききょう会館

▼対象／市内在住・在勤の19歳以上の女性

名古屋盲学校教育相談

県立名古屋盲学校

☎052(711)0009

視覚障害のある子の生活や学習でお悩みの方は、ご相談ください。相談は無料です。事前に電話でご予約ください。

▼日時／乳幼児11月・水曜日、小学生11月・水曜日、中学生・高校生11月・水曜日

▼会場／名古屋盲学校(名古屋市千種区)

子どもの養育で悩む方へ  
ふれあい相談のご利用を

県立いなざわ特別支援学校

☎0587(35)2005

聞く・話す・読む・書く・計算する、注意集中困難、多動性・衝動性、対人関係などにおいて、子どもの成長や養育でお悩みの方は、ご相談ください。疑問・不安について一緒に考えていきます。事前に電話でご予約ください。相談は無料で、秘密は厳守します。

▼日時／月～金曜日 午後1時～4時

▼申し込み／月～金曜日の午前9時～午後5時に電話でいなざわ特別支援学校(祝休日を除く)

不動産鑑定士による

不動産の無料相談会

愛知県不動産鑑定士協会

☎052(432)8300

▼日時／4月11日(土) 午前10時～午後4時

▼会場／iビル6階小会議室

▼内容／土地価格・地代・家賃・借地権、相続時の土地の分割、不動産の有効利用などに関する相談

▼申し込み／当日直接会場

教室講座

スポーツ

催しもの

募集

暮らし

相談

その他

その他

必ず受けてください  
飼犬の予防注射と登録

中保健センター 電話(7)1121

生後91日以上の犬を飼っている方は、生涯1回の登録と毎年1回の狂犬病予防注射を受けさせることが義務付けられています。集合による狂犬病予防注射と犬の登録(未登録犬)を行います。日程は、3月1日発行の健康ひろばをご確認ください。  
また飼主の不注意により迷い犬にならないように、犬に適した係留器具を、点検してから使用するようによみましょう。

小学生を対象とした言語訓練

学校教育課 電話(85)7073

日時/隔週土曜日の30分間(月2回)

会場/尾西図書館、サンシャイン138南(向山公民館内)

対象/市内在住で小学校特別支援学級または特別支援学校小・学部在学し、言語訓練を必要とする方

内容/言語聴覚士による訓練

料金/無料

申し込み/本庁舎学校教育課

環境学習講座・プール講習会 エコハウス138 電話(47)7138

環境学習講座名	日時	対象	料金
①プリザーブドフラワー 母の日アレンジ	4月30日(木) 10:30~12:00	18歳以上	3,000円
②淡水えび飼育教室	6月7日(日) 10:30~12:00	年中以上	600円
③紫外線防止 クリーム作り	6月14日(日) 13:30~15:30	18歳以上	2,000円

- ▼定員/①12人②③各20人(先着)
- ▼申し込み/4月2日(木)の午前10時からエコハウス138
- ▼その他/②は小学2年生以下は保護者同伴

プール講習会名	日時
水中ウォーキング	4月13・20・27日(月) 14:00
	4月22日(水) 11:00
スイムフンポイントレッスン	4月17・24日(金) 13:00
かんたんアクアビクス	4月22日(水) 14:00

- ▼対象/18歳以上の健康な方
  - ▼定員/各15人(先着)
  - ▼料金/各1回400円
  - ▼申し込み/当日30分前からエコハウス138
- まちづくりポイント対象事業  
びおっこ自然観察会
- ▼日時/4月19日~11月8日の原則日曜日 午前10時~11時30分(10回)
  - ▼料金/無料
  - ▼申し込み/4月2日(木)の午前10時からエコハウス138
  - ▼その他/小学2年生以下は保護者同伴

スポーツ・文化教室 スポーツ文化センター 電話(24)1881

教室名	日時	料金	申込日時
①美文字入門	4月22日からの水曜日 13:30(4回)	2,000円	4月8日(水) 10:30
②和菓子	4月23日からの木曜日 9:30(4回)	2,400円	4月2日(木) 9:30
③親子でお菓子作り	4月29日(祝) 9:30	1,000円	4月11日(土) 9:30
④キッズダンス(小学生)	5月16日からの土曜日 13:00(10回)	5,100円	4月25日(土) 13:30
⑤5<ら<ヨガ	4月2・9・16・23・30日(木) 13:30	各350円	各開催日時
	4月3・10・17・24日(金) 13:30		
⑥5<ら<体操	4月1・8・15・22日(水) 10:00		

- ▼申し込み/料金を持参の上、スポーツ文化センター(1人1人分。①~④は抽選)
- ▼その他/教材費も必要な教室あり。詳しくはウェブサイトなどで確認

緑化教室 大野極楽寺公園管理棟 電話(51)3015

教室名	日時	定員	教材費
①プリザーブド バイオフラワー	5月17日(日) 10:00~12:00	30人(先着)	2,000円
②竹林管理体験 ~たけのご除去~	5月30日(土)、6月7・14日(日) 10:30~11:30	各10組(抽選)	1人各100円(保険料)

- ▼申し込み/①は4月3日(金)の午前10時から電話で大野極楽寺公園管理棟(電話080(9110)3015)、②は4月24日(金)(必着)までに住所・代表者氏名・電話番号・希望日(1日)・人数(5人まで)を記入し、ハガキ(〒491-0143 浅井町大野字小屋裏1400 大野極楽寺公園管理棟)
- ▼その他/②は小学生以下は保護者同伴

天体観望会・文化教室 一宮地域文化広場 電話(51)2180

- まちづくりポイント対象事業  
春の宵の空高く輝く惑星、木星と金星を見よう!  
~木星、金星、かに座のプレセペ星団~
- ▼日時/①4月17日(金)②18日(土) 午後7時30分~8時45分(雨天中止)
  - ▼定員/各80人(先着)
  - ▼料金/無料
  - ▼申し込み/4月7日(火)の午前10時から電話で地域文化広場
  - ▼その他/中学生以下は保護者同伴

教室名	日時	料金
パッチワーク	4月14日からの火曜日 9:30(7回)	3,600円
石田流生け花	4月21日からの火曜日 9:30(10回)	4,100円
アートフラワー	4月8日からの水曜日 9:30(7回)	3,600円
ベーシック ヨガ	4月8日からの水曜日 9:30(10回) 4月9日からの木曜日 13:00(10回)	各5,100円
手編み	4月8日からの水曜日 13:00(10回)	4,100円
池坊生け花	4月15日からの水曜日 9:30(10回)	4,100円
陶芸	5月13日からの水曜日 13:00(7回)	3,600円
茶道(表千家)	4月16日からの木曜日 9:30(10回)	4,600円
茶道(裏千家)	4月16日からの木曜日 13:00(10回)	4,600円
健康太極拳	4月16日からの木曜日 9:30(12回)	6,200円
韓国語	4月16日からの木曜日 13:00(10回)	4,100円
書道	4月16日・23日からの木曜日 9:30(各7回)	各3,600円
水彩画	4月16日・23日からの木曜日 9:30(各7回)	各3,600円
押し絵アート	4月10日からの金曜日 9:30(7回)	3,600円
水墨画	4月10日・17日からの金曜日 9:30(各7回)	各3,600円
バレトン	4月17日からの金曜日 9:30(10回)	5,100円
骨盤エクササイズ	4月17日からの金曜日 13:00(10回)	5,100円
大正琴	4月11日からの土曜日 9:30(7回)	3,600円
英語の勉強室	4月11日からの土曜日 9:30(10回)	4,100円
英語会話	4月11日からの土曜日 13:00(10回)	4,100円
リラックスヨガ	4月18日からの土曜日 9:30(10回)	5,100円

- ▼対象/20歳以上の方
- ▼申し込み/4月5日(日)の午前9時30分に料金を持参の上、地域文化広場(抽選)
- ▼その他/教材費も必要な教室あり。詳しくは募集チラシで確認

教室講座

スポーツ

催しもの

募集

暮らし

相談

その他

保育士試験の受験申請書を受け付け

保育課 ☎(28)9025

27年保育士試験の受験申請書の受付期間は、4月1日(水)～5月7日(木)です。「受験の手引き」は4月中旬に保育士試験事務センター(☎0120(4194)82)にご請求ください。

詳しくは、保育士試験事務センターウェブサイト(ⒽⒽ⒑://www.hoyokyo.or.jp)をご覧ください。



保育士試験予備講習会の実施要綱を配布

保育課 ☎(28)9025

保育士試験予備講習会の実施要綱を、4月下旬から本庁舎保育課で配布します。要綱は愛知県社会福祉協議会ウェブサイト

(ⒽⒽ⒑://www.aichi-fukushi.or.jp)からダウンロードできます。詳しくは、県社会福祉協議会(☎052(212)5509)へお尋ねください。

国際交流協会二ユース「かけし」を配布

国際交流協会(生涯学習課内)

☎(85)7076

国際交流協会では「かけし」第69号を発刊しました。内容は友好都市の魅力を紹介したトレヒソフエアや企画展、親子国際理解セミナーの様子などです。取材・編集は、ボランティアが担当し、写真を多く使い読みやすくしました。

市役所本庁舎、尾西・木曾川庁舎、出張所、市立図書館などの市の施設で無料配布しています。

生涯学習情報 27年度前期版を無料配布

生涯学習課 ☎(85)7074

27年度に開催する生涯学習関連講座・コンサート・展覧会・イベントなどの情報をまとめた情報誌を発行します。

4月1日(水)から本庁舎1階受付、尾西庁舎1階尾西生涯学習センター事務室、木曾川庁舎、出張所などの市の施設で配布します。

甲種防火管理新規講習会

消防本部予防課 ☎(2)1243

▼日時 ①5月13日(水)・14日(木) ②20日(水)・21日(木)③6月24日(水)・25日(木) 午前10時～午後4時30分

▼会場 尾西消防署  
▼対象 市内在住・在勤で、次

のいずれかの事業所に勤務・管理している方

▽30人以上収容の公民館・集会場・飲食店・店舗・病院など  
▽50人以上収容の共同住宅・学校・工場など

▽火災時に自力で避難することが著しく困難な方が入所する10人以上収容の社会福祉施設

▼定員 各70人(先着)

▼料金 各3700円(教材費)  
▼申し込み 4月8日(水)の午前9時30分から①は5月1日(金)②は12日(火)③は6月16日(火)までに、

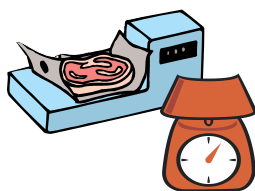
写真を貼った申込書を直接消防本部(土・日曜日、祝休日を除く)

営業用の「はかり」は2年に1回定期検査を

経済振興課 ☎(28)9148  
営業行為(取引・証明)に用

いるはかりは「取引・証明用のはかり」を使用し、計量法による定期検査を2年に1回受けなければなりません。新たに開業した事業所や、検査を受けていない事業所は、お申し出ください。宅配便の取次店や調剤薬局なども対象です。

27年の検査対象地域は、神山・大志・向山・富士・丹陽町・大和町・萩原町・千秋町です。市が委託した(社)愛知県計量連合会が検査を行います。



ゴールデンウイークのごみ収集

▽4月29日(水)、5月6日(水)は収集  
該当地区の方は午前8時30分までに指定袋に入れてお出ください。  
▽5月2日(土)～5日(火)は休み

ゴールデンウイークのごみ持ち込み

▽4月29日(水)、5月6日(水)は受け付け  
▽5月2日(土)～5日(火)は休み

市内のごみの量(1月分)

総量	1人1日
9,694 t (9,787 t) ▲93 t	809 g (817 g) ▲8 g

( )内は前年同月

環境センター ☎(45)7004

ご寄付ありがとうございました

(2月分・敬称略)

社会福祉協議会へ

チャール会一宮、エス・ビー建材、料理教室 男の料理・和の会・ニコニコ会・楽しいクッキング、ギャラリーモンパル、尾西モラロジ女性クラブ、匿名1件

総務関係へ

尾西ロータリークラブ、匿名1件

環境関係へ

ヤマナカ



I LOVE いちのみや 4月の映像広報

ICC 地デジ12ch

▽放映時間は7:45・9:45・12:45・16:45・19:45・22:45

▽DVDは市立図書館で5月から貸し出し  
▽市ウェブサイトでも見ることができます。



知っつくノ! いちのみや 4月の音声広報

FMIいちのみや 76.5MHz

▽放送時間は7:30・12:30・17:30  
▽市ウェブサイトでも聴くことができます。

教室講座

スポーツ

催しもの

募集

暮らし

相談

その他

**ヒバふるさと散歩道  
～小信中島のお宝見て歩き～**

約5kmと約10kmのコース。参加は無料です。

**日時** / 4月12日(日) 午前9時集合(雨天決行)

**集合場所** / 尾西市民会館

**申し込み** / 当日直接集合場所

**問い合わせ** / 小信中島ウォーク実行委員会・水落 ☎090(8181)7007 (平日の午前9時～午後5時)

**杜の宮市**

企画から運営まで全て市民の手づくりの祭りで、スタンプラリー対象イベントです。

**日時** / 4月26日(日) 午前10時～午後5時(雨天決行)

**会場** / 真清田神社境内・宮前三八市広場・本町1丁目商店街

**内容** / 全国から出展のクラフト展、いちのみやストアーほか  
**問い合わせ** / 杜の宮市準備委員会・星野 ☎090(2265)9188

**伝統創作版画家 瀧秀水  
源氏物語十二作完成記念展覧会**

国際的に活躍する瀧秀水さんによる「源氏物語十二揃」。和紙あんどんの明かりの下、初の一堂展示(無料)を行います。

**日時** / 4月1日(水)～5日(日) 午前9時30分～午後5時(1日は午後1時から)

**会場** / 博物館

**問い合わせ** / 実行委員会・京極 ☎090(6808)9538

**一宮ウインドアンサンブル  
定期演奏会**

**日時** / 5月3日(祝) 午後1時30分

**会場** / 一宮市民会館

**曲目** / 「アルヴァマー序曲」「トランペット協奏曲(アルチュニアン)」「映画『アナと雪の女王』より「津軽海峡冬景色」ほか

**料金** / 無料

**申し込み** / 当日直接会場

**問い合わせ** / 渡辺 ☎090(2684)3576

**日本宇宙少年団一宮分団育成会  
水ロケット大会  
～宇宙への夢を水ロケットに乗せて～**

水ロケットを作り打ち上げます。

**日時** / 5月5日(祝) ①午前10時～午後0時30分②午後1時30分～4時(小雨決行)

**会場** / 138タワーパーク

**対象** / 園児～中学生

**定員** / 各80人(先着)

**料金** / 無料

**申し込み** / 五島 ☎(71)0303

**「アフリカへ毛布をおくる運動」  
毛布のご提供を**

毛布(大人用シングルサイズ、洗濯済み)を募集し、貧困などに苦しむアフリカの方に届けます。

**日時** / ①4月5日(日)②5月3日(祝)～5日(祝) 午前10時～午後3時

**会場** / ①宮前三八市広場②138タワーパークの水辺広場

**問い合わせ** / 一宮明るい社会づくりの会・西垣 ☎090(1742)8956

**ローラー&インラインスケート講習会**

小学生を対象に、一宮市出身の世界大会出場者が指導します。

**日時** / 5月10日(日) 午前9時～11時

**会場** / 蘇南公園(江南市)

**料金** / 無料(スケート靴・ヘルメット・膝当ては各自で用意)

**申し込み** / 電話・ファクスで一宮市ローラー&インラインスケート協会・脇田 ☎☎(51)8946

(平日の午前10時～午後4時)

**ニコニコふれあいバス・  
i-バスで行く史跡めぐり**

**日時** / ①5月20日(水)・9月17日(木)・10月20日(火)・11月12日(木)②4月12日(日)・6月20日(土)

**行き先** / ①黒田城跡→妙興寺②富田一里塚→起宿→妙興寺

**定員** / 各15人程度(先着)

**料金** / 大人各1,100円(昼食代などを含む。交通費も必要)

**申し込み** / 萩原町連区交通協議会・堀田 ☎090(3569)5246

**エアロビクス(初級)  
会員を募集**

子連れのママから60代までエアロビクスを楽しんでいます。軽快なリズムで爽やかな汗を流しましょう。見学・体験もできます。

**日時** / 毎週木曜日 午前9時～10時30分

**会場** / 尾西スポーツセンター  
**料金** / 月2,000円(1回600円)  
**申し込み** / エアロスティッチ・青 ☎090(8673)8325

**千秋ミニバスケットボールクラブ  
練習生を募集**

「明るく 楽しく 強く」を目標に活動しています。初心者も歓迎。

**日時** / 毎週日曜日の午前9時～正午ほか

**会場** / 千秋小学校ほか

**対象** / 小学生

**料金** / 月2,000円(保険料を含む)

**申し込み** / 中村 ☎090(7862)7859

**揚名時太極拳教室  
会員を募集**

太極拳で芯から健康づくりをしませんか。初心者・シニア歓迎。体験入会もできます。

**日時** / 毎週木曜日 午後1時20分～2時50分

**会場** / 産業体育館

**料金** / 月1,500円

**申し込み** / 当日直接会場

**問い合わせ** / 福岡 ☎(51)1763

**鎌功会 Bodhi  
参加者を募集**

張式気功の奥義「秘伝功」で、心も体も元気になりませんか。

**日時** / 毎月第3土曜日 午後1時～2時30分

**会場** / i-ビル3階多目的ルーム

**料金** / 500円(教材費を含む)

**申し込み** / 当日直接会場

**問い合わせ** / 小林 ☎(46)5769

このコーナーは市民の皆さんの情報発信の場です。営利・宗教・政治的でないもの、公序良俗に反しないもので、全市を対象にしていれば結構です。6月号の締め切りは4月24日(金)です。どしどしご応募ください。なお掲載できない場合もあります。問い合わせ 秘書広報課 ☎(28)8951





## 国勢調査「標語」中学生部門 則武佑奈さんが総務大臣賞を受賞 「今を知り 明日を良くする 国勢調査」



平成27年国勢調査「標語」の中学生部門で、則武佑奈さん(受賞時・中部中学校2年)が総務大臣賞を受賞し、2月27日に中野市長を訪ねました。

「標語は、短い文で考えが広がるように表現するのが楽しい」と話し、小学生のときから数々の標語コンテストで入賞している則武さん。今回の標語に応募するために、国勢調査についてインターネットで調べ意味を理解し、まとめ上げました。

市長は「地域の今が分かる大事な国勢調査を広く呼び掛ける標語を考えようと思うことが素晴らしい。今回の受賞を励みに、また標語に挑戦してください」と激励していました。



### ヤングフェスティバル

3月1日 青年の家

青年の家で活動する団体が、日頃の活動の成果を発表しました。今回で開催が最後となる会場では、笑いあり感動ありのミュージカルなどが披露され、会場は大きな拍手と笑顔に包まれました。



#### 羽島市

### 美濃竹鼻まつり・ふじまつり

絢爛豪華な「竹鼻まつりの山車」と樹齢300年以上の「竹鼻別院のフジ」が、竹鼻のまちを彩ります。

期間／4月24日(金)～5月4日(祝)  
※5月3日(祝)(雨天時は4日(祝))の竹鼻まつり＝山車曳行(午前9時ごろ)、山車曳き揃え(午後1時～1時30分)

会場／竹鼻別院・八剣神社・竹鼻商店街周辺・御坊瀬戸広場

問い合わせ／羽島市観光協会(商工観光課内)

☎058(392)1111

#### 稲沢市

### いなざわ植木まつり

植木生産者が植木や苗木などを市価の3割引で販売します。

日時／4月18日(土)～29日(祝) 午前9時30分～午後5時(雨天中止)

会場／国府宮参道ほか

内容／郷土盆栽展(18日(土)・19日(日))、盆栽仕立て実演(18日(土)・25日(土)の午後2時)、植木・盆栽セリ市(23日(木)・27日(月)の午後2時)、緑の相談コーナー、稲沢4Hクラブによる軽トラ市ほか

問い合わせ／稲沢市農務課 ☎0587(32)1111



# みんな 子育て

## 子育て支援センター

中央 ☎(85)7026 丹陽 ☎(28)9146  
 千秋 ☎(28)9771 東五城 ☎(28)9767  
 黒田北 ☎(28)9769 里小牧 ☎(28)9770

### こっこ相談室 うんちは、パンツの中でしがしないの…

2歳10カ月。おしっこはトイレでできるようになったのに、うんちは出てから教えます。うんちもトイレでしてほしいのに…。



#### こっこ相談員の アドバイス

便意をもよおしてから出るまでに、ある程度時間がかかるよね。その間、おまるや便座にじっと座っているのは難しいことなの。それに大人用のトイレは、足が床に届かなくて落ち着かないから、息むときに立ったままふんばったり、何かにつかまったりして、やりやすいスタイルでする子もいるわ。今は「うんち出た」と教えてくれたのを成長の一步と受け止め「教えてくれてありがとう」と喜んであげたいね。排便は安心できる状態じゃないと出にくくなってしまいうこともあるの。おしっこのときに「うんちも出るかな？」などと声を掛け、偶然にうんちが出たときは、褒めてあげてね。決して無理強いせず、長い目で見てあげてね。

便意をもよおしてから出るまでに、ある程度時間がかかるよね。その間、おまるや便座にじっと座っているのは難しいことなの。それに大人用のトイレは、足が床に届かなくて落ち着かないから、息むときに立ったままふんばったり、何かにつかまったりして、やりやすいスタイルでする子もいるわ。今は「うんち出た」と教えてくれたのを成長の一步と受け止め「教えてくれてありがとう」と喜んであげたいね。排便は安心できる状態じゃないと出にくくなってしまいうこともあるの。おしっこのときに「うんちも出るかな？」などと声を掛け、偶然にうんちが出たときは、褒めてあげてね。決して無理強いせず、長い目で見てあげてね。

子育て支援センターでは、子育ての困りごと・悩みごとなどの相談に応じています。電話でも相談できます。

#### ▼4月の開場日時

▽中央子育て支援センター( i-ビル5階) = 午前9時～午後5時(6・20・30日を除く)

▽その他の子育て支援センター = 月～金曜日 午前9時～午後4時(29日を除く)

#### 独りで悩まないで、相談を (その他の相談は27番)

相談名	日時	相談電話・会場
育 児	4月6日(月) 午後1時～3時	中保健センター ☎(72)1121 西保健センター ☎(63)4833
	4月20日(月) 午後1時～3時	北保健センター ☎(86)1611
子ども悩みごと	月～金曜日 午前10時～正午・午後1時～4時30分(29日を除く)	本庁舎2階子育て支援課 ☎(28)9152
子ども悩みごと 夜間ダイヤル	火～土曜日 午後5時30分～8時30分(29日を除く)	(電話相談) ☎(73)4192
発達気になる子	月～金曜日 午前9時～午後4時(29日を除く) ※在住地区により担当が分かれます<予約制>。	療育サポートプラザ ☎(64)6362 いずみ学園 ☎(78)3111

## 親子で楽しもう!

対象は全て市内在住の方。料金は全て無料

催し	日時	会場	対象	主な内容	申し込み
ママといっしょでいいな	4月23日(木) 30日(木)	尾西庁舎2階会議室G 産業体育館	1歳児と親で2回とも参加できる方(抽選各20組)	ふれあい遊び、座談、保健師の話	4月6日(月)・7日(火)に電話で千秋子育て支援センター 4月20日(月)・21日(火)に電話で黒田北子育て支援センター
	5月28日(木) 6月4日(木)				
パパもいっしょに遊ぼう!	4月25日(土)	東五城子育て支援センター	未就園児と親	ふれあい遊び・親同士の交流	当日直接会場(問い合わせは東五城子育て支援センター)
公園へいっこ!	4月17日(金) (雨天中止)	木曾川緑地公園 (木曾川町玉ノ井)	未就園児と親・家族など	ふれあい遊び	当日直接会場(問い合わせは里小牧子育て支援センター)
親子でねんど	5月22日(金)	東五城子育て支援センター	2歳児と親(抽選16組)	親子ふれあい粘土あそび	4月21日(火)・22日(水)に電話で里小牧子育て支援センター
フレッシュママ交流会	5月7日(木) 28日(木)	木曾川庁舎3階第3研修室 子ども文化広場図書館 尾西庁舎5階日本間A・B*	第1子の3～11カ月の乳児と母親で2回とも参加できる方(抽選各20組、*は12組)	子育てネットワークと親子でグループトーク・遊び、耳寄りな話	4月16日(木)までに電話で生涯学習課☎(85)7074
	5月8日(金) 22日(金)				
	5月13日(水) 27日(水)				
赤ちゃんセミナー	5月14日(木) 21日(木) 30日(土)	尾西庁舎5階会議室B・6階大ホール	妊婦、0歳児の親・家族(抽選30人) 5月30日は親子で参加	性格形成・発達に合わせた遊び方、パランスボールで産後ケア、ベビーサイン	4月16日(木)までに電話で生涯学習課☎(85)7074 5月14日・21日は子どもの入場不可、託児あり(抽選18人)
ひよっこ	4月8日(水)	西保健センター ☎ 北保健センター ☎ 子ども文化広場図書館 ☎	第1子の5～11カ月の乳児と親(在住地区担当の会場へ参加。☎は中保健センター区域)	ふれあい遊び・親同士の交流	当日直接会場(問い合わせは ☎東五城子育て支援センター ☎里小牧子育て支援センター ☎丹陽子育て支援センター)
	4月13日(月)				
	4月22日(水)				

# 本を 読もうよ!

携帯電話向け  
市立図書館サイト  
<http://m.lib.city.ichinomiya.aichi.jp>



## 4月の催し

### 中央図書館

ストーリー・テリングの会 / 4日(土)の午前11時、18日(土)の午後3時 (5歳以上)

おはなし会 読み聞かせ / 4日(土)の午後3時、5日(日)の午前11時・午後3時、11日(土)の午前11時・午後2時、12日(日)・19日(日)の午後3時、23日(木)の午前10時30分、25日(土)の午前11時、26日(日)の午前11時・午後3時  
 おはなし会 ろうどく / 18日(土)の午前11時

### 尾西図書館 (子ども読書の日記念行事は33歳)

おはなし会 / 4日~25日の土・日曜日の午後2時  
 親子で楽しむ会 / 8日(水)の午前11時 (未就園児)  
 たのしいおはなし会 朗読 / 11日(土)の午前11時

### 玉堂記念木曾川図書館 (子ども読書の日記念行事は33歳)

子どもアニメ上映会 / 11日(土)の午前11時  
 おはなし会 / 12日(日)の午後2時

映画上映会「そして父になる」 / 19日(日)の午後2時

### 尾西児童図書館

ストーリー・テリングの会 / 1日(水)の午後3時10分 (5歳以上)

子どものつどい 読み聞かせ / 15日(水)の午後3時10分

### 子ども文化広場図書館 (子ども読書の日記念行事は33歳)

おはなしひろば / 4日(土)・11日(土)の午後2時  
 はじめのいっほ / 9日(木)の午前10時30分・11時 (未就園児)

よむりんの森のおはなし会 / 12日(日)の午後3時

布絵本であそびましょう / 18日(土)の午後2時

ストーリー・テリングの会 / 25日(土)の午後3時 (5歳以上)

## おすすめ本

### 一般書

### ツバメの謎 ツバメの繁殖行動は進化する!?

北村亘 / 著  
 誠文堂新光社 / 刊



ツバメの体重はどのくらい? 卵は何個産む? 何年くらい生きる? 身近なのに謎だらけの鳥・ツバメ。ツバメの行動生態学を研究する著者が、ツバメのユニークな生態と行動の進化の謎に迫る。

### 児童書

### はるのおとがきこえるよ

マリオン・デー・パウアー / 文  
 ジョン・シェリー / 絵 片山令子 / 訳  
 ブロンズ新社 / 刊



冬の終わりのある夜。不思議な音を聞いて外に出てみると、庭にくまくんがいた。ほくは「もうすぐくるよあ。いっしょにいこう」と言うくまくんと、不思議な音がする方へ行くことに…。

## 4月

### 移動図書館ほたる号

Ⓐ 10:15~11:00  
 Ⓑ 13:30~14:30  
 Ⓒ 15:00~16:00

### 移動子育て支援センターこっこ

10:00~15:00 (※は14:00まで)

1日(水)	6日(月)	7日(火)	8日(水)	9日(木)	10日(金)	13日(月)
向山公民館	尾西南部生涯学習センター	西御堂津島神社 Ⓐ 光明寺愛宕神社 Ⓑ 馬寄石刀神社 Ⓒ 萩原公民館	島村若栗神社 Ⓐ 開明小学校 Ⓑ 本神戸酒見神社 Ⓒ	丹羽公民館 Ⓐ 今伊勢西小学校 Ⓑ 奥町前並二公民館 Ⓒ 子ども文化広場図書館	奥町出張所 Ⓐ 中島小学校 Ⓑ 於保共同出荷場 Ⓒ 浅野校下児童クラブ※	萩原老人福祉センター
14日(火)	15日(水)	16日(木)	17日(金)	20日(月)	21日(火)	22日(水)
北方青衿社 Ⓐ 丹陽小学校 Ⓑ 浅野公園 Ⓒ 奥公民館	千秋町出張所 Ⓐ 丹陽南小学校 Ⓑ 多加木記念館公民館 Ⓒ 神山公民館	宮後野見神社 Ⓐ 千秋南小学校 Ⓑ 平島公民館 Ⓒ 西成公民館	大野公民館 Ⓐ 千秋東小学校 Ⓑ 浮野八幡社 Ⓒ	木曾川公民館	大和豊島台びっこ広場 Ⓐ 赤見小学校 Ⓑ 佐千原坂手神社 Ⓒ 今伊勢公民館	尾関平山住宅 Ⓐ 朝日西小学校 Ⓑ 榎の木文化資料館 Ⓒ 北方老人いこいの家
23日(木)	24日(金)	27日(月)	28日(火)			
東浅井浅井神社 Ⓐ 大和西小学校 Ⓑ 馬引実行組合集会所 Ⓒ	北方中屋敷公民館 Ⓐ 西小島公民館 Ⓑ 西海戸公民館 Ⓒ	開明老人いこいの家	萩原町出張所 Ⓐ 木曾川東小学校 Ⓑ 葉栗出張所 Ⓒ 浅井公民館			上段はほたる号 下段はこっこ

悪天候で中止する場合があります。

# 一宮市市民会館からのお知らせ

宝塚歌劇星組公演全国ツアー

## 宝塚歌劇団、 待望の一宮公演

2015年 **7月1日(水)**

チケット料金(全席指定・税込)

昼の部 開演 14:00 [開場 13:30]	S席	7,300円	A席	5,500円
夜の部 開演 18:00 [開場 17:30]	友の会価格	6,500円		4,950円



北翔 海莉



妃海 風



©宝塚歌劇団

※写真は公演内容とは異なります。

■演目

ミュージカル・ロマン「大海賊」—復讐のカリブ海—(作・演出/中村 暁)

【解説】

2001年、紫吹淳主演により月組で上演された作品の再演。新トップスター北翔海莉を中心とした星組が一丸となって贈る愛と冒険のミュージカル・ロマン。17世紀後半のカリブ海。海賊の襲撃により、両親を殺された主人公のエミリオは、復讐を果たすため、全てを捨てて海賊になることを決意する。美しい娘エレースとの出会い、そして運命の対決の結末は…。なお、この公演は星組新トップコンビ北翔海莉・妃海風のトップお披露目公演となります。

ロマンチック・レビュー『Amour それは…』(作・演出/岡田 敬二)

【解説】

2009年宙組によって上演された、ロマンチック・レビュー・シリーズ第18作目の作品。このシリーズならではの美しい色調、甘い香り、そして詩情を持つ。美しく、心弾むメロディに乗せて、愛にまつわるエピソードを描き、人生の生きる喜びや哀愁を謳い上げるレビュー。今回は新生星組に合わせ、一部内容をリメイクして上演します。

■出演北翔 海莉、妃海 風 ほか

### チケット販売

**友の会電話受付開始** ▶ 平成27年4月4日(土) 10時より※窓口での販売は、4月5日(日)からとなります。

**一般電話受付開始** ▶ 平成27年4月11日(土) 10時より※窓口での販売は、4月12日(日)からとなります。  
※一宮市民会館の発売初日のみ、電話またはインターネットでのお申込みとなります。※未就学児の入場はご遠慮ください。  
※車椅子スペースは、一宮市民会館のみのお取り扱いとなります。

**プレイガイド** ▶ 一宮市民会館 (0586) 71-2021 ●チケット取扱い 9:00~19:00※ただし発売初日はのぞく。 休館日:第1・第3火曜日  
※座席表から直接ご希望の座席をお選びいただけます。※ご予約後のキャンセルや変更はお受けいたしかねますので、ご了承ください。

**その他** ▶ 市民会館オンラインチケット <http://www.ichinomiya.hall-info.jp>  
※無料の会員登録が必要です。※パソコン・携帯電話からご利用いただけます。※一宮市民会館窓口または、お近くのセブンイレブンでお引き取りいただけます。  
名鉄観光サービス㈱(0586) 71-8321  
チケットぴあ(Pコード442-304) (0570) 02-9999 <http://pia.jp/t/>  
※チケットぴあでは、座席の指定はできません。※ぴあ店舗の他、セブンイレブン、サークルK、サンクスでも直接ご購入いただけます。  
イープラス <http://eplus.jp/>(PC・携帯共通) ※イープラスでは、座席の指定はできません。※お近くのセブンイレブン、ファミリーマートでお引き取りいただけます。

### 一宮市尾西市民会館 休館にともなう 事務所移転のお知らせ

- 休館中の尾西市民会館 事務所移転先  
一宮市民会館(受付時間:午前9時~午後7時)
- 移転期間 平成27年4月1日(水)~平成27年12月28日(月)  
※平成28年1月4日以降は、通常通り 尾西市民会館 事務所にて受付を行います。
- 休館期間 平成27年4月1日(水)~平成28年3月31日(木)

### 尾西地区一臨時事務所開設!

尾西市民会館の休館中、尾西地区で臨時事務所を月1回(2~3日間)開設します。一宮市市民会館自主事業チケット販売、友の会入会受付、尾西市民会館施設の申請受付などを行いません。尾西地区の方、一宮市民会館から遠くにお住まいの方にも便利にご利用いただけます。開設期間はホームページなどで随時ご案内いたしますので、ご確認ください。4月、16日(木)・17日(金)に尾西事務所を設けます。  
・臨時事務所 尾西商工会館(尾西図書館北西) 2階青婦研修室 受付時間 13:30~16:30

### 平成27年度 一宮市市民会館 友の会 会員募集中!

いろいろな特典がついて便利な友の会に入会しませんか。

宝塚歌劇のチケットも早く!!安く!!お求めいただけます。

年会費:1年会員(個人)1,500円 (法人)20,000円  
4月1日から翌年3月31日 ※4月1日以降の入会に関しては、入会日より。

#### お得その1 先行受付がお得!

友の会の会員様限定で、  
一般発売よりも先にお求めいただけます。  
※会員証1枚につき、友の会先行受付枚数は1事業2枚までとなります。

#### お得その2 割引サービスがお得!

市民会館主催公演チケットが10%~50%割引  
でご購入いただけます。  
※会員証1枚につき、友の会割引購入枚数は1事業2枚までとなります。

#### お得その3 クーポン券がお得!

市民会館主催のイベントで使える500円×2枚  
綴のクーポン券付。  
※クーポン券が利用できる催し物につきましては、お問い合わせください。

※この他にも、たくさんの特典があります。詳しくはお問い合わせ下さい。

主催・お問い合わせ 一宮市市民会館 指定管理者<共立・伊藤忠UC共同事業体> TEL:0586-71-2021  
<http://www.ichinomiya.hall-info.jp>