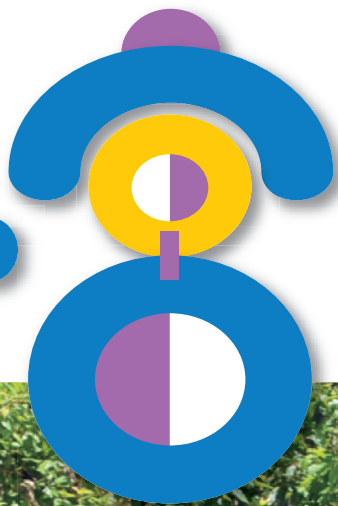


広報

ICHINOMIYA



2015

6月号

No. 2092



市マスコットキャラクター  
いちみん

いちのみや  
Ichinomiya  
Ichinomiya  
ICHINOMIYA  
のみや  
nomiya  
ICHINOMIYA  
ichinomiya



(5月5日：リバーサイドフェスティバル)

市長メッセージ

地域経済の活性化

市政最前線

新市議会議員が決定  
28年4月採用 市職員を募集 ほか

<http://www.city.ichinomiya.aichi.jp>

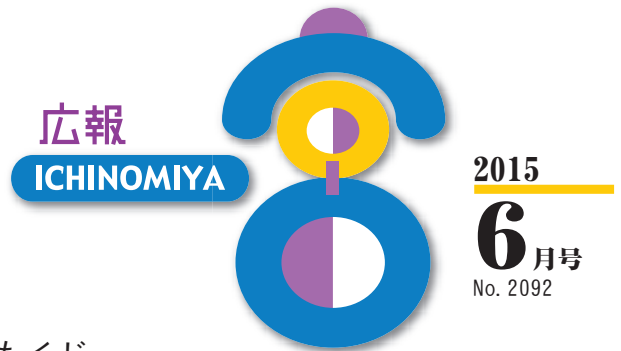
一宮市役所 ☎ (0586) 28-8100

～いつでもどこでも「広報一宮」を～  
無料アプリで配信中



# 6月の行事予定

- 1 月
- 2 火 ……定例市議会・開会 (4時)  
大正の広重 吉田初三郎鳥瞰図展 (～14日/27時)  
美術館常設展・三岸節子 花とともに (～7月12日)
- 3 水
- 4 木 ……2015一宮総合美術展 (～7日/27時)
- 5 金 ……定例市議会・一般質問 (4時)  
公園へいこっ! (36時)
- 6 土 ……花しょうぶ祭 (～7日/22時)  
雑誌のリサイクル会 (～7日/37時)
- 7 日 ……日曜新鮮市 (26時)  
中学生と消防音楽隊 ふれあいコンサート (27時)
- 8 月 ……定例市議会・一般質問 (4時)  
ひよこっこ (36時)
- 9 火
- 10 水 ……ひよこっこ (36時)
- 11 木 ……定例市議会・一般質問 (4時)  
教科書展示会 (～7月5日/26時)
- 12 金
- 13 土 ……尾西あじさいまつり (～21日/22時)
- 14 日 ……市民短歌教室 (24時)  
フリーマーケット・新鮮野菜市 (31時)
- 15 月 ……企画総務委員会 (4時)  
パパもいっしょに遊ぼっ! (36時)
- 16 火 ……福祉健康委員会 (4時)
- 17 水
- 18 木 ……経済教育委員会 (4時)  
高齢者将棋大会 (26時)
- 19 金 ……建設水道委員会 (4時)  
若者就労支援セミナー (23時)  
消費生活講座・お金に不自由なく暮らすための家計管理術 (23時)
- 20 土 ……男女共同参画推進セミナー (7時)  
中央公民館市民文化講演会・小よく大を制す (16時)  
育児講座・父親の育児参加は家族と子どもを大きく変える (25時)  
市民ソフトボール大会 (26時) / もくパラ自然楽講 (28時)
- 21 日 ……高齢者囲碁大会 (26時)  
消防団警防技術発表会 (27時)
- 22 月
- 23 火 ……弁護士による多重債務者無料相談会 (18時)
- 24 水 ……パン&ケーキ作り教室 (24時) / ひよこっこ (36時)
- 25 木 ……定例市議会・閉会 (4時)  
経営合理化促進講座 交渉力・説得力向上セミナー (23時)
- 26 金 ……赤ちゃんパパ・ママのためのおはなし会 (27時)
- 27 土 ……上級救命講習 (～28日/23時) / 民謡講習会 (～28日/24時)  
市民ソフトボール大会 (26時)
- 28 日 ……市民俳句教室 / 市民川柳教室 (24時)
- 29 月
- 30 火



## もくじ

市長メッセージ・地域経済の活性化	3
市政最前線・新市議会議員が決定ほか	4
七夕まつり / 濃尾大花火・協賛募集	8
市政ニュース・市県民税の納税通知書を6月中旬に送付ほか	10
暮らしのトピックス・消費生活情報 ・防犯・交通安全・6月の無料相談	20
イベント情報	22
情報ボックス・教室講座・スポーツ ・催し・募集ほか	23
情報発信地・まちかどスナップ ・となりまち探検	32
みんなで子育て・親子で楽しもう!ほか	36
本を読もうよ・図書館の催し、ほたる号ほか	37
わたしたちのページ・地域に愛される “世界の墨会館”を訪ねて	38

## 市役所の開庁時間 午前8時30分～午後5時15分

### 窓口 時間延長 休日開設

6月分

**時間延長**…4・11・18・25日(木)  
▽市役所本庁舎…午後8時まで  
▽尾西・木曾川庁舎…午後7時まで  
**休日開設**…28日(日)  
▽市役所本庁舎…午前9時～正午  
**取扱業務**…住民票の写し、戸籍全部・  
個人事項証明書、印鑑登録証明書、各  
種税証明書などの発行と市税の収納

### 市政への ご意見 ご要望は

市民ファクス▷73-9125  
市民ポスト▷市役所本庁舎、尾西・木曾川  
庁舎、出張所などで受け付け  
市民メール▷info@city.ichinomiya.lg.jp

### 納付の お知らせ

6月分

市 県 民 税 (第1期分)

**納付は6月30日(火)までに**

## 人口と世帯数 5月1日現在

人口…386,380(▲30) 男…189,242(+42) 女…197,138(▲72) 世帯数…152,967(+316) ※()内は前月対比



# 市長メッセージ

市長 中野正康

## 地域経済の活性化

「経済」という言葉は、中国の古典では「経世済民」の略としても使われ、世の中を治めて民を救うことを表したそうです。一宮市としても、もつと経済が活性化して税収が上がれば、所得の再配分による福祉政策なども進めやすくなります。ここ数年、日本経済再生のために金融・財政政策も総動員されていますが、私もこの地域の経済を活性化させるために、先頭に立って動いてまいります。

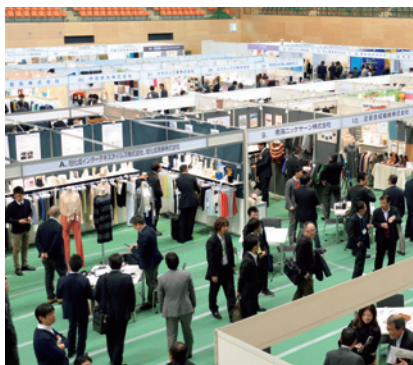
「二宮市長になりました」と東京などで挨拶すると「あの繊維産業で有名な街ですね」という反応が多くあります。過去に比べて減ったとはいえ「二宮市の工業（平成24年）」によると、繊維工業は事業所数の34・8%、従業者数の26・1%、製造品出荷額等の21・7%を占めており、市にとって重要な産業であることは変わりありません。

市長に就任してから初めての外での公務は、2月4日～6日に総合体育館で開催した、国内唯一の糸の見本市「ジャパン・ヤーン・フェア」でした。また4月21日～23日に東京都の青山で開催した「尾州・マテリアル・エキシビジョン」という生地展示商談会を訪問しました。私が理事長を務める一宮地場産業ファッショングザインセンター（FDC）が主催しているイベントです。330坪ほどのホールに、尾州（尾張西部地域）産地の生地を製作している15社が共同出展して、翌シーズンの流行スタイルなどを提案しつつ商談を行うものです。もう11年ほど続いています。今回もアパレル企業・デザイナー・商社・百貨

店・マスコミなど1648人が来場し、過去最高の来場者数となりました。

昭和の時代は「安くても良い物」が日本の製造業の誇りでした。しかし平成の今では、良い物をブランド力が高く売ることができると否かが成否を分けます。この地域でも総合プロデューサー的な役割の「インパナ」（イタリア語でモノづくりの企画立案から生産管理までコーディネートする方を「インパナトール」と呼ぶそうです）を育てるための講習会「尾州インパナ塾」を、FDCで毎年開催しています。今年も地元企業から15人が講習会に参加して、週末などに「インパナ」になるための講習を受講します。こうした方々が一宮発の新たな製品やサービスを生み出していただくことを期待しています。

さらに、この地域の歴史ある繊維産業をベースとしながら、農産物や食品製造業などの幅広い業種で「一宮」のブランドを伝えるようになることが、地域全体のイメージを高めることにつながります。今年度は、国からの地方創生に関連した交付金を元手に「一宮市ふるさと名物商品」をアピールするプロジェクトに取り組みます。5月20日で募集を締め切りましたが、夏からは特設ウェブサイトを通して、一宮の名物商品を広くPRしてまいります。市民の皆さまにおかれましては、地元産品の購入・利用はもとより、機会がありましたら市外の方々へ宣伝していただければ幸いです。



ジャパン・ヤーン・フェア  
(2月4日～6日)



尾州・マテリアル・エキシビジョン  
(4月21日～23日)



尾州インパナ塾開講式  
(4月11日)

# 新市議会議員が決定

任期満了に伴う一宮市議会議員一般選挙が4月26日に行われ、新しい市議会議員が次のとおり決まりました。任期は5月1日～31年4月30日です。(敬称略・五十音順、年齢は4月26日現在)

谷山祝夫	竹山聡	高橋一	高木宏昌	末松光生	島津秀典	柴田雄二	佐藤英俊	京極扶美子	河村弘保	尾関宗夫	岡本将嗣	大津純	太田文人	鶴飼和司	井上文男	伊藤裕通	井田吉彦	浅井俊彦
(71歳)	(36歳)	(54歳)	(72歳)	(72歳)	(59歳)	(54歳)	(58歳)	(65歳)	(43歳)	(72歳)	(50歳)	(60歳)	(65歳)	(28歳)	(48歳)	(53歳)	(59歳)	(70歳)
無現	無現	無新	無現	無現	無新	公現	無新	無現	公新	共現	無現	無現	無現	無新	無現	自現	無新	無現
渡部晃久	渡辺之良	渡辺宣之	和田彌一郎	横井忠史	森ひとみ	森利明	水谷千恵子	松井哲朗	平松邦江	日比野友治	彦坂和子	花谷昌章	服部修寛	長谷川八十	橋本浩三	則竹安郎	西脇保廣	中村一仁
(43歳)	(54歳)	(61歳)	(69歳)	(57歳)	(53歳)	(69歳)	(53歳)	(61歳)	(56歳)	(71歳)	(62歳)	(56歳)	(65歳)	(69歳)	(32歳)	(60歳)	(72歳)	(38歳)
無新	無現	公現	無現	無現	無新	無現	公現	無現	公現	無現	共元	無現	無現	無新	共新	無元	無現	民新

## 総合戦略(仮称)の事業提案を募集

市では、人口減少・超高齢化・地域経済の縮小などの課題に取り組むため「総合戦略(仮称)【計画期間=27~31年度】」を策定します。総合戦略の策定の参考とするため、市民の皆さんから効果的と思われる事業(テーマ)への提案を募集します。なお寄せられた提案への回答は行いませんので、ご了承ください。

- ▼テーマ／①市に雇用の創出・経済の活性化をもたらす事業②市への転入・人口増加を促す事業③結婚・妊娠・出産・子育てしやすい市を実現する事業
- ▼提出方法／6月1日(月)~30日(火)(必着)に、任意の用紙に住所・氏名・年齢・電話番号・事業名・事業内容・テーマ番号を記入の上、持参または郵送・ファクス・電子メール(〒491-8501 本庁舎地方創生室、☎(73)9128、chihososei@city.ichinomiya.lg.jp)

【問】地方創生室 ☎(85)7431

## 6月議会開催日程

【問】議事調査課 ☎(28)9139

- ▶会 期 6月2日(火)~25日(木)
- ▶本 会 議(本庁舎13階議場)  
開 会…6月2日(火)  
一般質問…6月5日(金)・8日(月)・11日(木)  
閉 会…25日(木)
- ▶委 員 会(本庁舎13階第1委員会室)  
企画総務…15日(月) 福祉健康…16日(火)  
経済教育…18日(木) 建設水道…19日(金)  
※請願の締め切り…6月2日(火) 午後4時  
※本会議・委員会…午前9時30分開会
- ▶本会議・委員会の傍聴にお出掛けください  
※本会議は本庁舎14階傍聴席で傍聴できます。  
本庁舎14階傍聴口ビーと尾西・木曽川庁舎に設置のモニターテレビでも視聴できます。また市ウェブサイトとケーブルテレビからライブ映像が見られます。  
※委員会の傍聴は当日午前9時に本庁舎12階議会事務局で受け付けます(抽選で10人)。傍聴口ビーでも視聴できます。  
※写真撮影・録画・録音はできません。

## 28年4月採用 市職員を募集

【問】人事課 ☎(28)8953

	職種・採用予定人数		受験資格		試験科目			
	大学・短大卒業者	一般事務	大学卒	27人		<b>【大学院博士前期課程修了】</b> 昭和60年4月2日以降生まれで、大学院博士前期課程を修了または平成28年3月に修了見込みの方  <b>【大学卒】</b> 昭和62年4月2日以降生まれで、大学を卒業または平成28年3月に卒業見込みの方  <b>【短大卒】</b> 平成元年4月2日以降生まれで、短大（高等専門学校などを含む）を卒業または平成28年3月に卒業見込みの方	一般教養	
短大卒			2人					
消防		大学卒	5人	身長／男性＝160cm以上、女性＝155cm以上 体重／男性＝48kg以上、女性＝45kg以上 視力／両眼とも裸眼で0.6以上、または裸眼0.1以上で矯正1.0以上 その他／聴力・四肢・腰が正常で、職務遂行に支障のない身体的状態であること	一般教養			
		短大卒	2人					
学芸員		大学院博士前期課程修了	1人	日本考古学専攻で資格取得（見込み）者				専門科目
土木		大学・短大卒	7人	土木課程専攻				
建築			1人	建築課程専攻				
電気			1人	電気課程専攻				
保育士	50人		資格取得（見込み）者					
保健師	1人		資格取得（見込み）者					

	職種・採用予定人数		受験資格		試験科目	
	実務経験者	学芸員	大学院博士前期課程修了	1人		美術・美術史専攻の資格があり、採用時まで常勤（1日の勤務が6時間以上）学芸員として6カ月以上の実務経験がある
保育士		大学・短大卒	10人	保育士資格があり、次のいずれかに該当する方 ①一宮市立保育園に保育士の常勤臨時職員として雇用され、平成17年4月1日～平成27年5月31日に雇用期間が通算2年以上ある ②保育園または幼稚園に正規の保育士または幼稚園教諭として勤務し、平成28年3月31日までに任用期間が通算2年以上ある※	昭和41年4月2日～昭和54年4月1日生まれの方	専門科目
保健師			1人	保健師資格があり、次のいずれかに該当する方 ①一宮市で保健師の常勤臨時職員として雇用され、平成17年4月1日～平成27年5月31日に雇用期間が通算2年以上ある ②地方公共団体に正規の保健師として任用され、平成28年3月31日までに任用期間が通算2年以上ある※	昭和54年4月2日～昭和62年4月1日生まれの方	

※は休職、育児休業期間を除く

	職種・採用予定人数		受験資格		試験科目	
	身体障害者	一般事務	大学・短大・高校卒	4人		①身体障害者手帳を持ち、自力により通勤し、介護者なしで職務の遂行が可能な方 ②活字印刷文による出題に対応できる方

- ▼ **申し込み**／6月19日(金)(消印有効)までに指定用紙を持参または郵送(〒491-8501 本庁舎人事課)。市ウェブサイトから電子申請可
- ▼ **指定用紙**／人事課で配布(市ウェブサイトからダウンロード可)。郵送希望の方は、92円切手を貼った返信用封筒(長形3号)を同封の上、郵送
- ▼ **その他**／1次試験は7月26日(日)に北部中学校ほかで実施。高校卒業(見込み)対象の職員募集は7月号に掲載

## 子育て中の世帯の方へ

# 子育て世帯臨時特例 給付金を支給します

消費税率引き上げの影響を緩和するため、子育て中の世帯を対象に、子育て世帯臨時特例給付金を支給します。

### 対象

6月分の児童手当（特例給付を除く）を受給する方  
※他市町村で受給する方は、受給する市町村へお尋ねください。

### 支給の対象となる児童

6月分の児童手当（特例給付を除く）の対象となる児童

### 支給額

対象の児童1人につき3,000円

### 申請方法 ~郵送で提出を~

対象となる方には、6月上旬に児童手当現況届と兼用の申請書を送付します。申請書を記入し、返信用封筒に入れて返送してください。

※公務員の場合、勤務先で配布される申請書を記入し、5月31日(日)時点で住民登録がある市町村へ提出。一宮市の場合は郵送（〒491-8501 本庁舎子育て支援課 子育て世帯臨時特例給付金担当）。申請期間は12月1日(火)までです。

### 児童手当・特例給付の 現況届の提出を

児童手当・特例給付受給者に、現況届の用紙を6月上旬に送付します。6月30日(火)までに同封の返信用封筒で現況届を提出してください。本庁舎子育て支援課、尾西・木曾川庁舎窓口課、出張所でも受け付けます。期限までに現況届を提出しなかった場合、手当の支払いを停止することがあります。

【問】 子育て支援課 ☎(28)9023

## ひとり親家庭の母親・父親の 学び直しを支援します



市では、ひとり親家庭の母親・父親がより良い条件で就職・転職できる可能性を広げるため、高校卒業程度認定試験合格のための講座（通信制を含む）の受講費用の一部を支給します（上限150,000円）。

対象講座などには一定の要件がありますので、子育て支援課母子・父子自立支援員、就業支援専門員へ、事前にご相談ください。

- ▼対象 / 市内在住で、高校を卒業していない母子家庭の母親または父子家庭の父親で、次の全てに該当する方
- ▽児童扶養手当の支給を受けている、または同様の所得水準にある
- ▽高校卒業程度認定試験に合格することが適職に就くために必要であると認められる

【問】 子育て支援課 ☎(28)9133

## 男女共同参画社会づくり 「一行詩・標語」を募集



男女共同参画をテーマに、家庭・地域・学校・職場などで日頃感じていることや気付いたことを自由に表現した、短い言葉でつづった自由な形式の詩（一行詩）・標語を募集します。

- ▼**応募資格**／①市内在住・在勤・在学の高校生以上の方②市内在住・在学の小学4年生～中学生
- ▼**募集内容**／①「男女平等への呼び掛け」「男性の家事参加」「ワーク・ライフ・バランス」など、男女共同参画をテーマにした一行詩②「家族みんなでする家の仕事」をテーマにした標語（各1人1作品まで）
- ▼**応募方法**／6月23日(火)～8月31日(月)(消印有効)に応募用紙（任意の用紙可）を持参または郵送・ファクス・電子メール（〒491-8501 本庁舎企画政策課、[FAX](mailto:kikakuseisaku@city.ichinomiya.lg.jp)(73)9128、[kikakuseisaku@city.ichinomiya.lg.jp](mailto:kikakuseisaku@city.ichinomiya.lg.jp)）  
※任意の用紙の場合、作品・住所（在勤・在学は勤務先・学校名も必要）・氏名（ふりがな）・年齢・学年・電話番号を記入

- ▼**その他**／応募用紙は6月1日(月)から本庁舎企画政策課、尾西・木曾川庁舎、出張所などで配布（市ウェブサイトからダウンロード可）。作品は自作で未発表の物に限る。作品の返却不可。作品の著作権などは一宮市に帰属

### 賞

- ▽最優秀賞（賞状・図書カード①5,000円②2,000円）＝各1人
- ▽優秀賞（賞状・図書カード①3,000円②1,000円）＝各2人
- ▽入選（賞状・図書カード①1,000円②500円）＝各3人

## 男女共同参画推進セミナー

## まちづくりポイント対象事業

# 「男らしさ、女らしさ」にしばられない のびのび子育て

「男らしさ、女らしさ」ではなく、一人一人の「その子らしさ」を大切にする子育てのこつを、一緒に見つけましょう。

- ▼**日 時**／6月20日(土) 午後2時～4時
- ▼**会 場**／尾西庁舎5階会議室A・B
- ▼**対 象**／市内在住・在勤の方
- ▼**講 師**／千田伸子さん（家庭教育師）
- ▼**定 員**／40人（先着） ▼**料 金**／無料
- ▼**申し込み**／6月17日(水)までに電話、または住所・氏名（ふりがな）・電話番号を記入し「のびのび子育て」と明記の上、ファクス・電子メール（[FAX](mailto:kikakuseisaku@city.ichinomiya.lg.jp)(73)9128、[kikakuseisaku@city.ichinomiya.lg.jp](mailto:kikakuseisaku@city.ichinomiya.lg.jp)）
- ▼**その他**／託児希望者は6月12日(金)までに電話で企画政策課（1歳6カ月以上の未就学児、抽選で5人）

### 男女共同参画週間

## “地域力×女性力 ＝無限大の未来”

毎年6月23日～29日は、男女共同参画週間です。男性と女性がそれぞれの個性と能力を発揮できる社会の実現には、女性の活躍・リーダーシップが重要です。女性が地域づくりに参画することで発想の転換が生まれ、暮らしやすく元気な地域社会ができます。この機会に私たちの周りの男女のパートナーシップについて考えてみませんか。

7月23日(木)～26日(日)

# 七夕まつりへの ご協賛を！

## 奉獻七夕飾り協賛金 (1口 30,000円)

尾張一宮駅前・真清田神社境内に飾り付ける奉獻七夕飾りへの協賛金を募集します。

▼申し込み／6月12日(金)までに現金を持参の上、本庁舎経済振興課

## 七夕まつり協賛金 (1口 10,000円以上)

各種行事への協賛金を募集します。ご協賛いただいた方の名前やメッセージなどを、プログラムに掲載します。30,000円以上申し込んだ方のうち希望者には、ミス七夕・ミス織物によるキャラバン表敬訪問を行います。

▼申し込み／6月12日(金)までに現金を持参の上、本庁舎経済振興課

## 奉獻七夕飾りを 希望団体にお分けします

七夕まつりで飾り付けられた奉獻飾りを、まつり終了後、無料でお分けします(抽選)。

▼対象／来年の七夕飾り付けに活用する、市内の町内会・発展会関係などの団体(子ども会・クラブ団体などを除く)

▼申し込み／6月22日(月)までに本庁舎経済振興課

▼その他／1団体1本

## 歓迎はがきのご利用を

七夕まつり協進会では「歓迎はがき」2種類を作製しました。親類・知人の方などを七夕まつりにお招きするのにご利用ください。市役所本庁舎、尾西・木曾川庁舎、出張所などの市の施設で無料配布しています。



# 濃尾大花火への ご協賛を！



8月14日(金) 午後7時30分  
濃尾大橋北木曾川河畔で開催

※雨天等の場合は16日(日)

尾張部随一の20号の大玉をはじめ、5,000発の花火の打ち上げと、木曾川の清流を行き来する、まきわら舟の優雅で幻想的な光景が繰り広げられる濃尾大花火。ご協賛いただくと、プログラムに名前またはメッセージを掲載します。個人・法人・団体など、多くの皆さんの協賛をお待ちしています。

▼申し込み／6月1日(月)～7月3日(金)に申込書と現金を持参の上、尾西商工会、本庁舎経済振興課、尾西・木曾川庁舎窓口課、出張所

▼その他／両日とも打ち上げできない場合は中止。申込書は観光協会ウェブサイトからダウンロード可

### ● 協賛の種類 ●

花火名	単価
3号玉(9cm)	5,000円
4号玉(12cm)	10,000円
5号玉(15cm)	15,000円
6号玉(18cm)	25,000円
8号玉(24cm)	50,000円
百華園小	100,000円
百華園大	200,000円

【問】濃尾大花火開催委員会事務局(尾西商工会内) ☎(62)9111  
経済振興課 ☎(28)9148





## 七夕まつりへ 参加しませんか

### 「ワッショーいちのみや」コンテスト

- ▼日 時／7月24日(金) 午後6時15分
- ▼コース／本町商店街ほか
- ▼参加資格／10～100人の団体・市民グループなど
- ▼内 容／「ワッショーいちのみや」のテーマ曲に合わせて自由な振り付け・衣装でコースをパレード
- ▼料 金／無料
- ▼申し込み／6月12日(金)までに本庁舎経済振興課
- ▼その他／入賞者に賞金を授与。テーマ曲のCDを貸し出し(観光協会ウェブサイトからダウンロード可)

### 市民七夕飾り付けコンクール

工夫を凝らしたオリジナルの飾り付けで、七夕まつりを一層美しく、楽しくしませんか。作品は7月21日(火)の午前10時～11時30分・午後1時30分～3時に取り付けていただきます。

- ▼会 場／尾張一宮駅前・銀座通口・タリ
- ▼参加資格／個人・法人・団体
- ▼部 門／一般・子ども(小学生以下)
- ▼作 品／主催者で用意する物(くす玉・吹き流しの材料)と参加者自身が用意する物を利用して手作りした物
- ▼申し込み／6月1日(月)～15日(月)に本庁舎経済振興課
- ▼その他／入賞者に賞金を授与。申込書は経済振興課で配布(観光協会ウェブサイトからダウンロード可)

### 「東京ディズニーリゾート・ スペシャルパレード」 警備ボランティアを募集

- ▼応募資格／15歳以上(中学生を除く)で、7月26日(日)の午前8時～正午に沿道警備などができる健康な方
- ▼内 容／沿道警備、パレード鑑賞エリアの準備・後片付けほか
- ▼募集人数／100人(先着)
- ▼申し込み／6月1日(月)～30日(火)に指定用紙を持参または郵送
- ▼その他／ボランティア用Tシャツ、帽子・飲み物・軍手を支給。指定用紙は本庁舎経済振興課、尾西・木曾川庁舎、出張所などで配布(観光協会ウェブサイトからダウンロード可)

### クリーンアップ七夕 街路清掃クルーを募集

- ▼応募資格／18歳～25歳程度で、7月5日(日)の説明選考会と22日(水)の研修に参加できる健康な方
- ▼内 容／七夕まつり期間中に開催地区の街路清掃
- ▼勤務時間／①午後1時～10時②午後6時～10時
- ▼待 遇／時給1,000円、ユニホーム一式貸与、①は夕食支給
- ▼募集人数／30人程度
- ▼申し込み／7月4日(土)までに電話でクリーンアップ本部・中川 ☎(72)2754  
※午前10時～午後7時(月曜日を除く)

ごみは分別して捨てましょう！  
～クリーンアップ七夕にご協力を～

# 市県民税の納税通知書を 6月中旬に送付



毎年6月に市県民税の税額を確定し、納税義務者の方へ納税通知書を送付しています。納税通知書に添付の賦課明細書の内容をご確認ください。納税通知書は6月中旬に送付します。

## ■減免を受ける方は、納付前に手続きを

- ▼減免理由／① 1月1日現在勤労学生で、自己の勤労によらない所得が10万円以下で合計所得金額が65万円以下②27年中の合計所得金額が26年に比べ2分の1以下に減少する見込みで、26年中の合計所得金額が250万円以下③ 1月2日以降に死亡し、26年中の合計所得金額が「250万円 + (50万円×扶養家族の人数) 以下」④ 6カ月以上療養中または継続して療養が必要で、26年中の合計所得金額が175万円以下⑤雇用保険法の基本手当の受給資格があり、26年中の合計所得金額が250万円以下で扶養家族がある⑥天災など特別な事情がある
- ▼申請期限／① 6月30日(火)② 7月31日(金)または減免理由が発生した後最初の納期限のいずれか遅い日③～⑥減免理由が発生して30日後または発生した後最初の納期限のいずれか遅い日
- ▼申請場所／本庁舎市民税課
- ▼持ち物／認め印・納税通知書・事実が分かる書類

## 個人市県民税 均等割額を増額

東日本大震災を教訓とした緊急防災・減災事業を推進するため、26～35年度は市県民税の均等割の税率がそれぞれ500円引き上げられ、市民税3,500円・県民税2,000円（「あいち森と緑づくり税」500円を含む）となります。増額分は、避難所などの防災拠点や防災設備の整備など、防災・減災事業の財源に充てられます。ご理解とご協力をお願いします。

【問】市民税課 ☎(28)8963

## 事業者・給与所得者の方へ

# 個人市県民税の納付は給与から

市では、法令等の規定に基づき、給与所得者の市県民税を普通徴収（納税義務者が自分で納付）から特別徴収（給与からの引き去り）に切り替えています。詳しくは、お尋ねください。

### 特別徴収とは

事業者（給与支払者）が、所得税の源泉徴収と同様に毎月従業員（給与所得者）に支払う給与から従業員の市県民税を徴収し、納入する制度です（地方税法第321条の3、市税条例第44条）。

事業者が所得税の源泉徴収義務者である場合、特別徴収義務者として従業員の毎月の給与から市県民税を徴収しなければなりません（地方税法第321条の4、市税条例第45条）。

なお特別徴収は、給与所得以外の所得に係る市県民税を除き、事業者や給与所得者が徴収方法を選択することはできません。

### ■特別徴収の対象となる方

▽前年中に給与の支払いを受け、かつ当年の4月1日に給与の支払いを受けている全ての従業員（パート・アルバイトを含む）

### ■特別徴収の対象としない方

- ▽個人事業専従者（特別徴収希望者を除く）
- ▽退職者（退職予定者を含む）
- ▽二つ以上の事業所から給与の支払いを受け、他の事業所で特別徴収が行われている
- ▽毎月の給与支給額が少なく、市県民税を徴収しきれない
- ▽給与が毎月支給されていない（不定期）

【問】市民税課 ☎(28)8964

## ご存じですか？ 国民年金

国内の20歳以上60歳未満の全ての方が、国民年金に加入しなければなりません。国民年金は老後や万が一の場合に、その後の生活を支えてくれる制度です。受給するには、納付要件などを満たすことが必要です。

### 老齢基礎年金(原則65歳)

▼要件/国民年金や厚生年金などの納付期間と免除・猶予などを承認された期間の合計が原則25年以上

### 障害基礎年金

(けがや病気が原因で障害が残ったとき)

▼要件/障害の程度が国の定めた基準に該当(初診日前に未納期間が一年以上あるときは不可)

### 遺族基礎年金

(18歳以下の子がいる加入者が死亡したとき)

▼要件/未納期間があると受給できない場合あり

### 未納は避けましょう

いずれの制度も保険料の納付などの要件があります。未納期間があると、過去に納めた期間が無駄になったり、いざというときに受給できなかつたりする場合があります。保険料は定められた期間内にきちんと納付しましょう。

過去に未納期間があっても2年以内なら納付できます。また27年9月まで、過去10年以内に納め忘れた保険料を納付することができます。詳しくは、一宮年金事務所(☎(45)1415)へお尋ねください。

納付が困難なときは、申請免除制度や30歳未満の方が対象の若年者納付猶予制度がありますので、ご相談ください。

【問】保険年金課 ☎(28)9014

## ご存じですか？ 6月1日は人権擁護委員の日

人権擁護委員はボランティアで、地域の方から寄せられた人権相談を解決するための手伝いや、法務局と協力して人権侵害による被害者の救済、人権についての啓発活動などを行っています。

女性・子ども・高齢者・外国人などをめぐる人権の問題や、近隣とのトラブルなど身近なことでお困りの方は、独りで悩まずに人権相談をご利用ください。相談は無料で、秘密は固く守られます。

### 人権相談所

▼日時/毎月第2水曜日 午後1時～4時(21号参照)

▼会場/思いやり会館3階・尾西庁舎4階  
法務局一宮支局の電話相談(☎(71)0600)

▼日時/月～金曜日 午前10時～午後4時(祝休日・年末年始を除く)

みんなの人権110番(☎0570(003)110)



### 人権擁護委員 ※( )は連区名

内藤保次さん(宮西)、松波克英さん(神山)、長谷川響子さん(大志)、森本稔雄さん(富士)、鶴飼正和さん(葉栗)、脇田みさ子さん(西成)、米田和浩さん(西成)、森輝義さん(丹陽町)、綾織孝司さん(浅井町)、島津敏夫さん(北方町)、梅村安男さん(大和町)、水谷実さん(大和町)、稲垣とみゑさん(今伊勢町)、林豊子さん(奥町)、魚住文明さん(萩原町)、後藤啓進さん(千秋町)、笈正人さん(起)、吉田恵美子さん(小信中島)、野田至康さん(大徳)、高橋圭一郎さん(開明)、菊地妙子さん(木曾川町)、竹吉廣一さん(木曾川町)

【問】市民課 ☎(28)8975

# ジャパン・テキスタイル・コンテスト 作品を募集



次代のテキスタイル（織物）産業を担う人材の発掘・育成、技術力・デザイン力・マーケティング力の強化などを旨とし、コンテストを開催します。伝統と次代を捉えた新しい感性を兼ね備え、ファッションデザイナーを刺激する作品をお待ちしています。学生の方もチャレンジしてください。

- ▼募集内容／洋服など明確な用途を狙って企画・製作した織物などで未発表の物（1人3点まで）
- ▼応募方法／作品に応募カードを添付の上、11月2日（月）～30日（月）（必着）に一宮地場産業ファッションデザインセンター（FDC）
- ▼その他／応募カードはFDCウェブサイトからダウンロード可。優秀作品は28年2月に開催する総合展「THE 尾州」で発表・展示

【問】 ジャパン・テキスタイル・コンテスト開催委員会（FDC内） ☎(46) 1361



## 賞

### 一般の部

- ▽グランプリ 1点（1,000,000円）
- ▽準グランプリ 1点（300,000円）
- ▽優秀賞 3点（各100,000円）
- ▽ウール賞 5点（各50,000円）
- ▽入選（20点まで、各30,000円）
- ▽新人賞 1点（35歳未満、50,000円）

### 学生の部

- ▽スプラウト賞 1点（200,000円）
- ▽シーズ賞 5点（各50,000円）
- ▽奨励賞（10点まで、各10,000円）

## ウールの七不思議

～冬暖かく、夏涼しい  
天然のエアコン～



ウール（羊毛）は、バネのようにくると縮れています（写真）。クrimpと呼ばれるこの縮れこそが、最も大きな謎でした。この謎を解いたのは日本人。2種類の細胞からできていて、細胞の増えるスピードの違いから縮れが生じます。この縮れが何重にも絡まって、隙間ができます。隙間の中は約60%が空気で、その空気の層が冬の寒さや夏の暑さを防いでくれています。またウールは熱を伝えにくい繊維で、ナイロンなど合成繊維の20%、綿の50%しか熱を伝えません。



【問】 一宮地場産業ファッションデザインセンター ☎(46) 1361



## 尾張一宮駅前ビル 指定管理者を募集

i-ビルを、28年4月から管理運営できる法人・団体を募集します。公募説明会・施設見学会を次のとおり開催します。

- ▼日 時／6月29日（月） 午前10時～午後2時
- ▼会 場／i-ビル 2階大会議室
- ▼申し込み／6月26日（金）の正午までに、市ウェブサイトに掲載の申込書を電子メール
- ▼その他／第1次提案の締め切りは7月29日（水）の午後5時。募集要項など詳しくは、6月22日（月）から市ウェブサイトで閲覧可



【問】 経済振興課 ☎(28) 8617

地域貢献企業認定事業

一宮市サポートカンパニーを募集

市では、市民・企業・行政による協働のまちづくりを推進するため「一宮市サポートカンパニー」を募集します。企業が行うさまざまな社会貢献活動の貢献度を測ることによって、一宮市サポートカンパニーとして認定します。なお認定期間は30年3月31日までです。

一宮市サポートカンパニーに認定されると…

- ▽認定証・ステッカーの交付
- ▽広報一宮・市ウェブサイトで公表
- ▽自社のウェブサイトなどで掲載可
- ▽総合評価落札方式の入札参加時に、項目に応じて加点

- ▼応募資格／1年以上継続して事業を営み、市税の滞納がない市内の企業・個人事業所
- ▼認定条件／次の二つ以上の活動分野に該当
  - ▽安全・安心＝災害支援・地域防犯・交通安全活動に尽力など
  - ▽環境保全＝ごみ減量・環境美化の推進など
  - ▽商工業振興＝地元雇用の推進、異業種の連携など
  - ▽まちづくり・地域づくり＝まちづくり・地域コミュニティへの参加など
  - ▽子育て＝子育て支援・青少年健全育成への取り組みなど
  - ▽福祉＝高齢者・障害者の支援や積極雇用など
  - ▽その他
- ▼申し込み／6月1日(月)～7月31日(金)に申請書類を本庁舎経済振興課
- ▼その他／申請書類は市ウェブサイトからダウンロード可。詳しくは、お尋ねください。

【問】 経済振興課 ☎(28)9130

災害時要援護者支援制度  
登録はお済みですか

災害時に一人で避難することが困難な方(要援護者)を、地域の皆さんで手助けする助け合いの制度です。次のいずれかに該当し登録を希望する方は、申請が必要です。詳しくは、お尋ねください。



■ 対象となる方

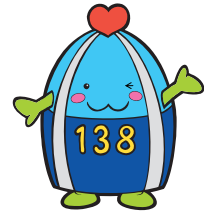
- ▽身体障害者手帳1・2級
- ▽療育手帳A判定
- ▽要介護3以上
- ▽65歳以上だけの世帯
- ▽社会福祉協議会尾西支部で、災害弱者支援登録制度に登録していた

- ▼申請／個別支援者(近所の方)・地域支援者(民生委員・町内会・自主防災会)の承諾を得た上で、申請書を本庁舎福祉課・高年福祉課、木曽川庁舎窓口課、出張所、社会福祉協議会本部・尾西・木曽川支部

※個別支援者・地域支援者は、災害時、自分・家族の安全を確認した上で、支援をしてください。善意により支援を行う制度で、個別支援者・地域支援者に責任を課すものではありません。

【問】 福祉課 ☎(28)9015

# 情報公開制度・個人情報保護制度 26年度実施状況



情報公開制度は、市政の情報を皆さんの請求に基づいて原則公開する制度です。また個人情報保護制度は、市が保有する皆さん自身の情報を、請求に基づいて開示・訂正・利用停止する権利を明らかにし、個人の権利・利益を保護する制度です。

## 情報公開制度 実施状況

### ■請求・公開状況

処理状況	義務公開	任意公開	合計
公開	46	0	46
部分公開	40	0	40
非公開	3	0	3
不存在	5	0	5
未処理	0	0	0
制度対象外	0	0	0
取り下げ	4	0	4
合計(請求件数)	98	0	98

義務公開＝平成10年4月1日以降の文書が対象  
任意公開＝平成10年3月31日以前の文書が対象

### ■実施機関別状況

実施機関	件数
市長	68
教育委員会	18
水道事業等管理者	4
病院事業管理者	3
消防長	3
農業委員会	2
合計	98

■不服申し立ての状況 0件

## 個人情報保護制度 実施状況

### ■開示請求の状況

処理状況	件数
開示	6
一部開示	18
不開示	0
不存在	1
取り下げ	0
未処理	0
合計(請求件数)	25

■訂正請求の状況 0件  
■利用停止請求の状況 0件  
■是正申し出の状況 0件  
■不服申し立ての状況 0件

【問】 行政課 ☎(28)8956

## 市政へのご意見・ご要望は 市民ポスト・市民ファクス・ 市民メールのご利用を

市では、市民の皆さんからのご意見・ご要望などを受け付けています(2頁参照)。いただいたご意見などには、必ず返答したいと思います。住所・氏名などの記載がないと回答できませんので、必ずご記入ください。詳しい内容・不明な点を確認する場合がありますので、電話番号もご記入ください。内容によっては時間を必要とする場合もありますので、ご了承ください。

簡単な質問は、電話などで問い合わせた方が時間がかかりませんので、お急ぎのときは直接担当課へお尋ねください。

### 26年度受け付け状況

#### ■種類別状況

	市民ポスト	市民ファクス	市民メール	手紙	合計
件数	225	29	275	43	572

#### ■内容別状況

	要望	苦情	意見	相談	通報	質問	その他	合計
件数	162	103	178	18	26	51	34	572

【問】 秘書広報課 ☎(28)8951

## 市民意見提出制度 26年度実施状況

市民意見提出制度は、市の基本的な計画や条例を作成するときに、市民の皆さんから意見を募集し、意見を参考にして最終案を決定する制度です。26年度の実施状況は、募集案件が7件、寄せられた意見の総数が139件でした。多数のご意見をお寄せいただき、ありがとうございました。今後も開かれた市政の実現にご協力ください。

ご意見をお寄せください



【問】 秘書広報課 ☎(28)8951

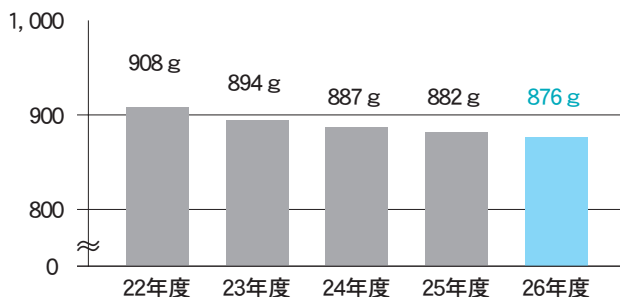
# 26年度のごみ量が前年度に比べ817t減!

～1人1日53gのごみ減量にご協力を～

市の26年度のごみ量は123,600 tで、25年度に比べ817 t減りました。1人1日当たりのごみ量で見ると876 gで、25年度に比べ6 g減っています。

市では、1人1日53gのごみ減量にチャレンジする「いちのみや530作戦」を引き続き行っています。ごみを減らすためには、リサイクルより「ごみを出さない」ことが大切です。「ごみは作らない」「ごみになる物は買わない・もらわない」「過剰包装は断る」「物を繰り返し大切に使用する」など、今後ともごみ減量に一層のご協力をお願いします。

## 1人1日のごみ量



【問】環境センター ☎(45)7004

## 6月は「環境月間」

～一人一人にできること～

国では、低炭素社会の実現に向けた気候変動キャンペーンを行っています。オフィスや家庭などで実践できる行動を低炭素アクションとして「みんなで節電アクション!」などを提案しています。皆さんも「チャレンジャー」になって、CO<sub>2</sub>削減に取り組みましょう。



### 低炭素アクション

- ▼みんなで節電アクション!
- ▼smart move (移動をエコに)
- ▼COOL BIZ (クールビズ)
- ▼WARM BIZ (ウォームビズ)
- ▼エコドライブプロジェクト
- ▼グリーンカーテンプロジェクトほか

### 今すぐ取り組もう!

- ▽冷房時の室温は28℃を目安にしよう
- ▽照明や電化製品などのスイッチを小まめに切ろう
- ▽出掛けるときは電車・バスなど環境に優しい公共交通機関を利用しよう

### 身近な環境問題

- ▽野焼きは原則禁止です。煙が近隣の洗濯物に臭いをつけているかもしれません。家庭のごみは分別して、市の収集日に出しましょう。
- ▽雑草がよく伸びる時季です。空き地の適正管理をお願いします。
- ▽ピアノ・ステレオ・クーラーの音、集合住宅の生活音などが、近隣騒音にならないよう注意しましょう。



【問】環境保全課 ☎(45)7185

## 中央公民館 市民文化講演会

### 小よく大を制す

大型力士と戦い続けた現役時代のエピソードや、相撲界の舞台裏話などを交えながら、挑戦し続けることの大切さを語ります。

- ▼日 時 / 6月20日(土) 午後2時～3時30分
- ▼会 場 / 一宮市民会館
- ▼講 師 / 舞の海秀平さん(NHK大相撲解説者)
- ▼料 金 / 無料(整理券が必要)
- ▼整 理 券 / 6月4日(木)から本庁舎生涯学習課、尾西庁舎1階尾西生涯学習センター事務室、出張所、市立公民館、一宮市民会館、市立図書館(中央・尾西・玉堂記念木曾川)、一宮スポーツ文化センター、尾西南部生涯学習センターで配布
- ▼そ の 他 / 手話通訳あり



6月4日(木)から  
整理券を配布

【問】生涯学習課 ☎(85)7077

みんなでやるまい まちづくり!!

その73

### 「自治基本条例運用状況等調べ」を公表！(お知らせ)



「運用状況」って何？  
どこで見られるの？

○簡単に言うと…

「条例にいろいろ書いてあるけど、具体的には、どんな決め事や仕組みがあるの？」を取りまとめたもの

○ちょっと難しく言うと…

自治基本条例の各条文に関連する他の条例や事務事業などを取りまとめたもの

※6月2日(火)から市ウェブサイト、市資料コーナー(市役所本庁舎1階、尾西・木曾川庁舎1階)、市立図書館(中央・尾西・玉堂記念木曾川)、本庁舎企画政策課で閲覧できます。

【問】企画政策課 ☎(28)8952

### 友好都市交流推進事業の費用を補助します

国際交流協会では、市民の皆さんが行う「友好都市・イタリア共和国トレビゾ市」との交流事業などの費用の一部を補助します。詳しくは、お尋ねください。

▼対 象 / 7月1日(水)～28年2月29日(月)に市内または友好都市内で、会則・規約などを定めている構成員5人以上の団体が自主的・自発的に行う、市民参加が見込まれる交流事業

▼補助限度額 / 500,000円(費用の2分の1)

▼申し込み / 6月1日(月)～22日(月)(必着)に申請書を本庁舎国際交流協会

▼そ の 他 / 申請書は国際交流協会配布。国際交流協会ウェブサイトからダウンロード可

【問】国際交流協会(生涯学習課内) ☎(85)7076



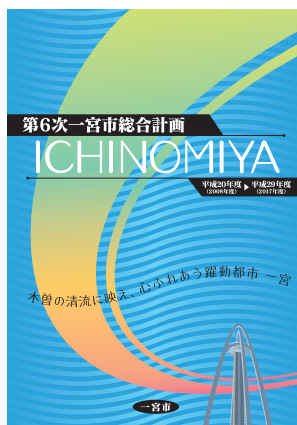
## 本庁舎に 車でお越しの方へ

自走式立体駐車場建設工事に伴い、臨時駐車場が混み合っています。車で来庁の際は、比較的混雑しない時間帯（午前9時まで、午後4時以降）にお越しいただくか、市営地下駐車場（一定時間無料）をご利用ください。

ご迷惑をお掛けしますが、ご理解とご協力をお願いします。



【問】管財課 ☎(28)8961



市では、第6次一宮市総合計画の進み具合を測るために設定した、まちづくり指標の現状値を調査しました。現

## 第6次一宮市総合計画 まちづくり指標の現状値を公表

企画政策課  
▼☎(28)8952

状値は、6月1日(月)から市ウェブサイトに、市資料コーナー（市役所本庁舎1階、尾西・木曾川庁舎1階）、市立図書館（中央・尾西・玉堂記念木曾川）で閲覧できます。

## 住民基本台帳の一部の写しの 閲覧状況を公表

市民課  
▼☎(28)8971

26年度に住民基本台帳を閲覧した方の氏名・法人名、利用目的などを公表します。6月1日(月)から市ウェブサイトに、市資料コーナー（市役所本庁舎1階、尾西・木曾川庁舎1階）で閲覧できます。

# 地域づくり協議会 活動だより 3

## ～向山連区編～

向山連区地域づくり協議会会長（26年度）の浅野貞一です。向山連区地域づくり協議会は22年度に発足しました。

22年11月3日に連区内の各種団体の協力により、地域づくり協議会設立記念事業「ふるさと再発見ウォーク」を開催しました。三世代にわたる420人が、水掛地蔵・真清田神社御旅所・照手姫袖掛け松・向宮神明社の名所・旧跡で、説明を受けながら連区内を散策しました。25年度からは交通安全を最優先に考え、138タワーパークに出向き「三世代交流健康づくりウォーク」を行っています。

26年度には提案事業として、公民館に毛布・敷きマット・簡易トイレなどの物資を備蓄しました。災害時に住民同士が自主的に被災者への

支援を行えるような対策を構築しました。また「弱者支援のあり方検討委員会」も設立しました。「防犯対策強化事業」として、児童の登下校時の見守り隊を強化しました。また児童に対する犯罪抑制を期待し、向山小学校の東門と東南角、西南角の3カ所に防犯カメラを設置しました。

27・28年度も引き続き、災害時や防犯対策について検討・強化し、安全で安心して暮らせる向山連区にしていきたいと考えています。



▲防犯対策強化事業  
(防犯カメラの設置)

【問】地域ふれあい課 ☎(28)8954

### 中小企業のISO取得と 特許・実用新案出願経費を補助

経済振興課  
▼☎(28)9130

市では、中小企業が国際標準化機構(ISO)規格認証を取得した経費や特許・実用新案を出願した経費の2分の1を補助しています。

▼対象経費/①ISO取得(9000・14000・22000・27000シリーズに限る) ②審査登録費用、③特許出願④実用新案出願 ⑤出願・弁理士の費用

▼補助限度額/①50万円②15万円③10万円

▼申請/①認証取得日②③出願日から3カ月以内に本庁舎経済振興課

### 中小企業の 貿易振興事業費を補助

経済振興課  
▼☎(28)9130

市では、中小企業や商工業団体が貿易の拡大や海外経済状況の把握・研究のために行う事業に対し、経費の一部を補助しています(限度額あり)。事前に申請が必要です。

▼対象/28年3月31日までに行う次の事業  
▽国内見本市参加等事業 ②中小企業が

行う見本市への参加出展料

▽海外貿易見本市参加等事業 ②中小企業や団体が行う見本市への参加出展料

▽海外経済状況調査事業 ②航空料金・滞在費・海外調査の報告書にかかる印刷製本費・通訳料

### 弁護士による 多重債務者無料相談会

経済振興課  
▼☎(28)9148

多重債務は、適切な債務整理で解決できます。独りで悩まないで、ご相談ください。

▼日時/6月23日(火) 午前9時~午後4時

▼会場/本庁舎10階1001会議室

▼対象/市内在住の方

▼定員/8人(先着。1人40分)  
▼申し込み/6月1日(月)~22日(月)に電話で経済振興課



### いちのみや あれこれ

### いちのみや

### 最古の遺跡



▶千秋用水内発掘調査風景  
(「新編一宮市史資料編1」より)

一宮で一番初めに人が住み始めた場所はどこでしょうか。その場所は佐野遺跡(千秋町佐野)であったと考えられています。現在、いちい信金スポーツセンター(県一宮総合運動場)がある所です。

佐野遺跡は1942(昭和17)年に千秋用水を造る際に発見され、1963(昭和38)年に現在の駐車場付近で発掘調査が行

われました。発掘調査では縄文土器や弥生土器といった土器や、石錘や打製石斧、石鏃などの石器が見つかっています。石錘は漁業用の網の重りとして、打製石斧は土を掘るスコップとして、石鏃は矢の先端に取り付ける「やじり」として使っていました。佐野遺跡では、狩りをするときに必要な石鏃よりも、魚をとるときに使う石錘が多く見つかっていることから、当時生活していた人々が漁網を使った漁業を重視した暮らしをしていたことが想像できます。

また佐野遺跡は一宮市域の中でも、最古段階の遺跡です。今まで人が住んでいなかった地域へ人が住み始めるという、縄文時代の暮らしの移り変わりを知る上でも、重要な遺跡であると考えられています。

【問】博物館 ☎(46)3215

## 大雨で浸水した世帯へ くみ取り料金の半額を助成

衛生処理場  
▼☎(45)4423

くみ取り便槽が大雨などにより浸水し、くみ取りをしなければトイレの使用ができない世帯を対象に、くみ取り料金の半額を助成します（警報により市災害対策本部が設置された場合に限る）。被災世帯の方は、し尿くみ取りの際に料金の半額をお支払いください。

## 新しく登録された方の 選挙人名簿の縦覧

選挙管理委員会事務局  
▼☎(28)8958

選挙管理委員会では、新たに20歳になった方や既に選挙権があつて市外から市内へ住所を移した方など、登録資格のある方を6月2日に選挙人名簿に登録します。登録を確認するため、次のとおり選挙人名簿が縦覧できます。

▼登録資格／平成7年6月2日以前に



明るい選挙キャラクター  
選挙のめいすいくん

## 福祉手当を支給

高年福祉課▼☎(28)9021  
福祉課▼☎(28)9017

生まれ、一宮市の住民基本台帳（住民票）に27年3月1日以前から引き続き6月1日まで記録されている日本国籍の方（既に登録されている方を除く）  
▼縦覧日時／6月3日（水）～7日（日）午前8時30分～午後5時  
▼縦覧場所／本庁舎選挙管理委員会事務局（土・日曜日は本庁舎時間外受付）  
在日外国人の高齢者、心身障害者の方へ

市では、公的年金を受けていない外国人の方を対象に福祉手当を支給しています。該当する方は申請してください。現在受給中の方は、6月1日（月）～15日（月）に現況届を提出してください。

▼手当の種類／①外国人高齢者福祉手当 ②外国人心身障害者福祉手当

▼対象／昭和57年1月1日（基準日）以前に旧外国人登録台帳に登録し永住許可を受け、1年以上市内に在住する外国人で①大正15年4月1日以前生まれの方②昭和37年1月1日以前生まれで、初診日が基準日以前の傷病で重度心身障害者になった方

▼手当月額／①5000円②1万円

▼申請場所／本庁舎①高年福祉課②福祉課

▼その他／支給制限あり。持ち物など詳しくは、お尋ねください。

## 宿場の火災



「火事とけんかは江戸の華」という言葉があります。火事の多い江戸で、火消しの働きぶりが華やかなこと、気が早い江戸っ子は、派手なけんかが多かったことを言い表した言葉です。

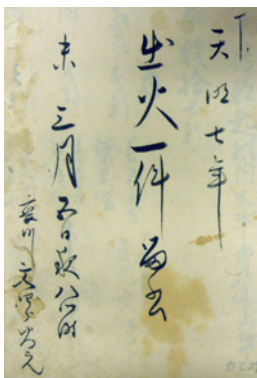
大名屋敷や家々が密集する江戸では、小さな火事でも類焼しやすい、大惨事となることもありました。当時の消火方法は、火消しが出火した家の周辺を取り壊して類焼を防止する破壊消防が中心で、火の回りが早ければ、町が全焼することも珍しくありませんでした。江戸では何度も大火事が発生し、江戸城天守閣も1657（明暦3）年、明暦の大火で焼失しています。

火元となった家は火事の規模によつて処罰されました。当然、火付け（放火）は死罪でした。美濃路の宿場である起宿・萩原宿でも何度か火災が発生しています。起宿では1845（弘化2）年に大火があり、本陣・脇本陣を含め多くの家が焼失しています。萩原宿でも1645（正保2）年に66軒の家が焼失しています。宿場の火災は大名などの宿泊行程にも大きな影響を与えました。

遠い場所が発生した小さな火事が、いつの間にか自分の家に燃え移り、築いた財産を奪ってしまうため、江戸時代の人々は今以上に火事を恐れていました。

【問】尾西歴史民俗資料館

☎(62)9711



▶起宿に残る火事の記録

知っておきたい  
消費生活情報

休眠預金がないか確認を

以前につくったままにして、忘れてしまっている銀行などの預貯金口座はないですか？ 長期間にわたり出入金がない預金を「休眠（睡眠）預金」と呼びます。全国銀行協会の定義では、最終の取引から10年経過し、残高10,000円以上で本人と連絡が取れない預金や残高10,000円未満の預金を休眠預金としています。多くは10年ですが、5年で休眠預金扱いとするところもあるようです。休眠預金扱いとなると預金者の権利が失われ、銀行の利益となります（銀行の自主ルールにより払い戻しに応じることがあり）。休眠預金がある場合は、早めに銀行に問い合わせるようにしましょう。安易な口座の開設はせず、使わない口座は整理するなど、口座管理を行いましょう。



【問】 経済振興課 ☎(28)9148

防犯・交通安全  
今月のポイント



「網戸のまま」はご用心

今回は、防犯・交通安全指導員によるワンポイントアドバイスです。

季節柄、暑くなってくる頃ですが、皆さんは家の窓を網戸のままにして外出したり、就寝したりしていませんか？ 高齢者のお宅を訪問すると「昔から暑いときは網戸のままです寝とるでよ〜」「ウチには取られるもんなんかあれへんわ」と言う方が見受けられます。しかし夜間に忍び込んだ泥棒と鉢合わせになった場合、何よりも大切な生命が奪われてしまうかもしれません。また泥棒は、お風呂やトイレの小さな窓からも簡単に入ってきます。外出時や就寝時には、家の全ての扉や窓に必ず鍵を掛けるようにしましょう。

市内の犯罪・事故（3月末現在）

“毎月26日はツーロックの日”

重点犯罪				交通事故		
区分	件数	区分	件数	区分	件数	人数
侵入盗	143(+ 30)	車上狙い	46(▲ 5)	死亡	2(+ 2)	2(+ 2)
ひったくり	9(+ 5)	自販機狙い	29(▲ 5)	重傷	10(▲ 18)	10(▲ 18)
自動車盗	18(▲ 2)	強盗	4(+ 2)	軽傷	601(▲ 74)	757(▲ 113)
自転車盗	145(+ 20)	性犯罪	13(+ 13)	計	613(▲ 90)	769(▲ 129)
部品狙い	31(+ 6)	特殊詐欺	12(+ 9)			



( )内は前年対比

【問】 地域ふれあい課 ☎(28)8671

電話番号がない相談は直接会場へ

## 6月の無料相談

正午～午後1時に相談できない場合あり

相談名	日時	相談電話・会場	
生活・市政	市民総合	月～金曜日 9:00～17:00 (2・16日と金曜日の午後を除く)	思いやり会館3階 ☎(73)4363
	行政	3日(水)・17日(水) 10:00～12:00	思いやり会館3階 ☎(73)4363
	多重債務	月～金曜日 9:00～12:00	本庁舎9階相談室 ☎(28)8984
	司法書士の多重債務	7日(日) 13:00～16:00	<b>i</b> -ビル6階 愛知県司法書士会一宮支部 ☎080(3620)7654
	消費生活	月～金曜日 9:00～16:30	本庁舎9階相談室 ☎(71)2185
	交通事故	月～金曜日 9:00～17:15	尾張県民相談室 ☎(71)5900(代表)
	人権	10日(水) 13:00～16:00	思いやり会館3階 尾西庁舎4階
行政書士の許認可手続	18日(木) 13:00～16:00	思いやり会館3階	
仕事	職場での悩みごと	火・木曜日 13:00～17:15	尾張県民相談室 ☎(71)5900(代表)
	内職	木曜日 10:00～15:00	思いやり会館4階 ☎(72)5052
		火曜日 10:00～15:00	尾西庁舎4階 ☎(63)4800
女性・青少年	女性職業適性	27日(土) 9:00～16:00 <予約制 ☎(73)9100>	ききょう会館
	女性悩みごと	月～金曜日 10:00～16:30	本庁舎2階子育て支援課 ☎(28)9149
	子ども・若者悩みごと	火～土曜日 9:00～17:00	青少年センター ☎(84)0003
	若者就活心理	火・土曜日 10:00～17:00 <予約制 ☎(64)6349>	<b>i</b> -ビル6階 いちのみや若者サポートステーション

相談名	日時	相談電話・会場
ひとり親家庭	月～金曜日 10:00～16:30	本庁舎2階子育て支援課 ☎(28)9133
	火曜日 10:00～12:00	思いやり会館2階 ☎(71)6551
	12日(金)・26日(金) 10:00～16:30	尾西庁舎1階窓口課 ☎(28)8655
高齢者	月～金曜日 9:00～17:00	地域包括支援センター やすらぎ☎(61)3350 コムネックスみつぼ ☎(86)5333 アウン☎(51)1384 ちあき☎(81)1711 萩の里☎(67)3633 泰玄会☎(61)8273 まちなか☎(85)8672
	月～金曜日 9:00～17:00	障害者相談支援センター あすか☎(81)7260 ゆんたく☎(64)5882 いまいせ☎(45)1120 ピース☎(46)5009 夢うさぎ☎(86)4003 いちのみや☎(62)8678
障害者生活・サービス利用	月～金曜日 9:00～17:00	県一宮保健所 ☎(72)0321
心の病気・悩み、ひきこもり	月～金曜日 9:00～16:30	県一宮保健所 ☎(72)0321
不動産取引と悩みごと	15日(月) 13:00～16:00	思いやり会館3階
	17日(水) 13:00～16:00	尾西庁舎4階
登記	25日(木) 13:00～16:00	思いやり会館3階
	17日(水) 13:00～15:00	尾西庁舎4階
登記・境界問題	20日(土) 9:30～12:30	<b>i</b> -ビル6階 愛知県土地家屋調査士会一宮支部
建築・地震	9日(火) 13:00～16:00	思いやり会館3階

## 7月の法律相談

(予約制)

日時	会場	申し込み
3日(金)・7日(火)・10日(金)・17日(金)・21日(火)・24日(金) 13:00～16:00	思いやり会館3階	6月10日(水)の午前9時から電話で思いやり会館3階 ☎(73)4363 ※6月分は随時受け付け中
8日(水)・22日(水) 13:00～16:00	尾西庁舎4階	

裁判中・弁護士依頼済み事件の相談は不可。同居家族・同一事業所は月1回まで。

## 花しょうぶ祭

- ▼日 時／6月6日(土)・7日(日)
- ▼会 場／萬葉公園高松分園 (萩原町高松)
- ▼その他／春のスタンプラリー対象イベント



### ◆ 6日(土)の催事 ◆

- ▽琴 (午前10時・午後1時30分)
- ▽お茶会 (午前10時～正午・午後1時～3時30分)
- ▽'14ミス七夕・ミス織物との記念撮影 (午前10時30分～午後3時、カメラ持参、コンテストではありません)
- ▽萩原中学校ギターマンドリン(午前10時40分)
- ▽萩原小学校児童唱歌 (午前11時30分)

### ◆ 7日(日)の催事 ◆

- ▽一宮萩原太鼓 (午前10時)
- ▽お茶会 (午前10時～正午・午後1時～3時)
- ▽琴 (午前10時40分・午後2時15分)
- ▽津軽三味線 (午前11時20分・午後1時30分)

6月6日(土)・7日(日)に  
萬葉公園高松分園で開催

## 尾西あじさいまつり

- ▼期 間／6月13日(土)～21日(日)
- ▼会 場／御裳神社 (尾西第一中学校西側)
- ▼その他／春のスタンプラリー対象イベント (13日・14日)。期間中の午後7時～9時はライトアップ。催事は天候などで変更・中止の場合あり。詳しくは、実行委員会事務局 (尾西商工会内、☎(62)9111) へお尋ねください。

6月13日(土)～21日(日)に  
御裳神社で開催



### 13日(土)・14日(日)の催事

- ▽和太鼓・大正琴・剣詩舞、雅楽(13日だけ)
- ▽お茶席 (一服300円)、飲食コーナーほか

### 期間中の催事

- ▽アジサイの苗木販売

教室講座



手織教室

- 一宮地場産業ファッションデザインセンター ☎(46)1361
- ▼日時／6月17日(水)・22日(月)・26日(金)・29日(月)、7月1日(水) 午後1時30分～3時30分
- ▼会場／ファッションデザインセンター(FDC)
- ▼内容／「夏のざっくりマフラー」または「コースターセット」を作る
- ▼講師／石原敏江さん(つむぎの会)
- ▼定員／18人(先着)
- ▼料金／3500円(教材費を含む)
- ▼申し込み／6月8日(月)～10日(水)の午前9時～午後5時に電話でFDC

若者就労支援セミナー

～面接質問の答え方～

- 経済振興課 ☎(28)9130
- ▼日時／6月19日(金) 午後2時～4時
- ▼会場／iビル6階小会議室
- ▼対象／15歳～39歳で就職活動中の方
- ▼内容／いちのみや若者サポートステーションスタッフの假屋翔太さんによる講演と質疑応答
- ▼定員／10人(先着)
- ▼料金／無料
- ▼申し込み／6月18日(木)までに電話でいちのみや若者サポートステーション ☎(64)6349

消費生活講座

～お金に不自由なく暮らすための家計管理術～

- 経済振興課 ☎(28)9148
- ▼日時／6月19日(金) 午後2時～3時30分
- ▼会場／iビル2階大会議室
- ▼講師／谷亮磨さん(ファイナンシャルプランナー)
- ▼料金／無料
- ▼申し込み／当日直接会場

上級救命講習

- 一宮消防署 ☎(28)1103
- ▼日時／6月27日(土)・28日(日) 午後1時～5時
- ▼会場／尾西消防署
- ▼対象／市内在住・在勤・在学の中学生以上で2回とも受講できる方
- ▼内容／心肺蘇生法、AEDの使用法、大出血時の止血法に加え、より高度な傷病者の管理・外傷の手当て・搬送方法ほか
- ▼定員／30人(先着)
- ▼料金／無料
- ▼申し込み／6月1日(月)～15日(月)に電話で一宮消防署
- ▼その他／受講者には修了証を発行。10人以上の団体の場合は随時開催

経営合理化促進講座

交渉力・説得力向上セミナー

- 経済振興課 ☎(28)9130
- ▼日時／6月25日(木) 午前10時～午後4時30分
- ▼会場／一宮地場産業ファッションデザインセンター
- ▼内容／社会生活の中で必要となる、交渉力や説得力が向上する手法などを学ぶ
- ▼講師／寺田久美さん(日本経営協会講師)
- ▼定員／30人(先着)
- ▼料金／1000円
- ▼申し込み／電話で経済振興課

教室講座

スポーツ

催しもの

募集

その他

経営合理化促進講座

夕学講座

せきがく



～慶應義塾の社会人教育機関がインターネット配信～

27年度に一宮商工会議所が行う前期15講座のうち、後半7講座の受講生を募集します。慶應丸の内シティキャンパス定例講演会を、インターネットで配信します。有名講師の講座を一宮に居ながら受講できます。

- ▼会場／一宮商工会議所
- ▼定員／各20人(先着)
- ▼料金／無料
- ▼申し込み／6月1日(月)から電話で経済振興課

経済振興課 ☎(28)9130

日時	演題	講師
6月9日(火)	日本の美、世界の美	画家 千住博さん
6月17日(水)	現場力を鍛える ～「非凡な現場」をつくるために～	早稲田大学ビジネススクール教授 遠藤功さん
6月22日(月)	投資型医療という 社会イノベーション	(株)ミナケア 代表取締役 山本雄士さん
7月1日(水)	魂の音楽 ジャズの魅力	ジャズピアニスト 山下洋輔さん
7月7日(火)	国際経済と日本の課題	東京大学大学院教授 伊藤元重さん
7月16日(木)	女性がいきいきと働く社会	厚生労働事務次官 村木厚子さん
7月22日(水)	日本はローカル経済で甦る	(株)経営共創基盤 代表取締役CEO 富山和彦さん

時間は午後6時30分～8時30分

市民美術教室「彫塑」

～粘土で作る人物像～

生涯学習課 電話(85)7075

▼日時／6月24日～8月29日の原則水曜日 午後6時30分～8時30分(9回。8月29日(土)は午前9時～午後5時)

▼会場／一宮スポーツ文化センター

▼対象／市内在住・在勤・在学の方

▼内容／モデルを参考に、粘土で人物の石膏像を作る

▼講師／川原孝文さん(一宮美術作家協会)

▼定員／10人(抽選)

▼料金／5000円(教材費を含む)

▼申し込み／6月8日(月)までに電話で生涯学習課



家庭介護のためのハートフルケアセミナー

高年福祉課 電話(28)9151

▼日時／①7月2日(木) 午前11時～午後2時30分 ②3日(金) 午前11時～午後3時30分

▼会場／①コミュニティプラザ友(泉2丁目) ②千秋病院(千秋町)

▼対象／家庭で介護している方

▼内容／介護者同士の交流と①「夏場に発生する高齢者の脱水予防と栄養補給」②「認知症高齢者の基礎理解と対応」

▼定員／各30人(先着)

▼料金／①5000円②3600円(食事代)

▼申し込み／6月2日(火)から電話で①は地域包括支援センターまちなか(85)8672、②はちあき(81)1711

市民短歌教室

生涯学習課 電話(85)7075

▼日時／6月14日(日) 午後1時～4時30分

▼会場／一宮スポーツ文化センター

▼内容／実作指導

▼料金／無料

▼申し込み／当日直接会場

市民俳句教室

生涯学習課 電話(85)7075

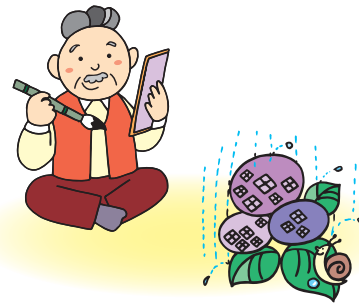
▼日時／6月28日(日) 午後1時～4時30分

▼会場／一宮スポーツ文化センター

▼内容／当季雑詠

▼料金／無料

▼申し込み／当日直接会場



市民川柳教室

生涯学習課 電話(85)7075

▼日時／6月28日(日) 午後1時～4時30分

▼会場／一宮スポーツ文化センター

▼内容／自由吟・課題吟

▼料金／無料

▼申し込み／当日直接会場

民踊講習会

生涯学習課 電話(85)7075

▼日時／①6月27日(土) 午前10時～正午 ②28日(日) 午後6時30分～8時30分

▼会場／①尾西庁舎6階大ホール ②一宮スポーツ文化センター

▼対象／市内在住・在勤の方、レクリエーション・子ども会などの指導者

▼内容／各地の盆踊り

▼料金／各5000円

▼申し込み／料金を持参の上、当日直接会場

▼その他／うちわ・扇子・手拭い・上履きを持参。2回とも同内容

肥満予防のための親子教室

～にんじんクラブ～

学校教育課 電話(85)7072

▼日時／7月4日(土) 午前10時30分～午後3時

▼会場／総合体育館いちい信金アリーナA

▼対象／26年度の参加者、高度肥満の小学3・4年生と保護者

▼内容／運動指導・栄養指導・生活指導・健康相談

▼料金／6000円(昼食代)

▼申し込み／申込書と料金を持

参の上、在学中の小学校(申込書は6月中旬に配布)

パン&ケーキ作り教室

ききょう会館 電話(73)9100

▼日時／6月24日(水) 午前9時30分～午後1時

▼会場／ききょう会館

▼対象／市内在住・在勤の19歳以上の方

▼メニュー／オニオンブレッド・くるみパン・タルトシトロン・デザートほか

▼講師／吉田京湖さん(料理研究家)

▼定員／24人(抽選)

▼料金／1600円(教材費を含む)

▼申し込み／6月17日(水)の午前8時45分～9時に料金を持参の上、ききょう会館





育児講座

里小牧子育て支援センター

☎(28)9770

▼日時／6月20日(土) 午前10時  
～11時30分

▼会場／里小牧子育て支援センター

▼対象／市内在住の子育て中の家族など

▼演題／「父親の育児参加は家族と子どもを大きく変える」

▼講師／尾形和男さん(愛知教育大学教授)

▼料金／無料  
▼申し込み／当日直接会場

ファミリー・サポート事業講習会

いちのみやファミリー・サポートセンター  
☎(28)9772

▼日時／7月2日(木) 午後1時～4時30分

▼会場／尾西庁舎5階会議室E

▼対象／市内在住の20歳以上で、援助会員・両方会員として入会を希望する方

▼内容／子どもの発育・発達、心肺蘇生法を学ぶ

▼料金／無料  
▼申し込み／電話でいちのみやファミリー・サポート・センター

(中央子育て支援センター内)  
▼その他／託児あり(要予約)

育児講座

丹陽子育て支援センター

☎(28)9146

▼日時／7月16日(木) 午前10時  
～11時30分

▼会場／尾西南部生涯学習センター

▼対象／市内在住の子育て中の家族など

▼演題／「タダこね育ちのすずめ」

▼講師／森ひと美さん(癒しの子育てネットワーク東海主宰)

▼定員／25組(抽選)  
▼料金／無料

▼申し込み／6月16日(火)・17日(水)に電話で丹陽子育て支援センター

16mm映写機操作講習会

中央図書館

☎(72)2343

▼日時／7月16日(木) 午前10時  
～午後4時

▼会場／iビル6階中央図書館

▼対象／市内在住・在勤・在学の18歳以上の方

▼定員／40人(抽選)  
▼料金／無料

▼申し込み／6月12日(金)までに中央図書館

中央図書館

▼対象／市内の小中学生

▼申し込み／6月19日(金)(消印有効)までに、往信裏面に教室名(第2希望まで可)・保護者名・氏名(ふりがな)・学校名・学年・電話番号を、返信表面に郵便番号・住所・保護者名・氏名を記入の上、往復ハガキ(〒491-0028 朝日1丁目6-9 子ども文化広場図書館)

▼その他／申し込みは1枚に1家族分まで(抽選。家族分は同じ教室に限る)

子ども文化広場図書館 ☎(25)1350

地域文化広場

子ども文化広場図書館

児童文化教室

地域文化広場会場

教室名	開催日	対象学年	主な内容	定員	教材費
電 気	7月30日～8月2日	小5・6	発電機とライトが付いたラジオを作る	20人	3,500円
サイエンス①	7月28～30日	小4～6	実験を通して電気/パンなどを作る	20人	1,500円
天 文	8月6～8・8(N)日 ※Nの夜間観望会は雨天時は9日	小4～6	天体望遠鏡・太陽黒点観測装置・星座早見盤の製作、天体観察	20人	3,500円
音 楽	1 7月19・20・22～25日	小1	手作り楽器で遊び、歌やダンスを楽しむ	20人	300円
	2 7月26・28日～8月1日	小2・3	楽器で合奏・合唱・リズム遊びをする	20人	300円
美 術	1 7月24～26・28日	小1・2	とばして遊ぼう! つくって遊ぼう! 工作名人	30人	500円
	2 7月18～20・22日		描いたり、貼ったり、色遊び	30人	500円
	3 7月30日～8月2日	小3・4	描き方が上達する「あなたもゴッホ」	30人	900円
	4 7月18～20・22日	小4～6	描き方が上達する「あなたもピカソ」	30人	900円
工 作	1 7月28～31日	小1・2	紙で帽子・バッグ・鳥・顔を作る	30人	1,000円
	2 7月22～25日			30人	1,000円
	3 8月4～7日	小3・4	紙などでカラクリおもちゃ・飾りを作る	30人	1,000円
	4 7月11・12・23(P)・29日			30人	700円
	5 7月11(P)・12(P)・24(P)・29日			30人	700円
	6 7月25・26・28・29日	小5・6	七宝焼を焼き、作った額に取り付ける	30人	1,200円

子ども文化広場図書館会場

パソコン	1	8月1・2・4・6・7日	小4～6	パソコンを活用して、うちわを作る	15人	500円
	2	8月18・19・22・23・25日	小4～6	オリジナルなウェブサイトを作る	15人	500円
読 書	1	7月23～25日	小1と親	親子で課題図書などを読み、感想文を書く	20組	300円*
	2	7月26・28・29日	小2と親		20組	300円*
	3	7月24～26・28～30日	小3		30人	300円*
	4	7月25・26・28～31日	小4		30人	300円*
	5	7月18～20・22～24日	小5・6		30人	300円*
書 道		7月11・12・18～20・22日	小3～6	基本的な筆遣いを学び、書を楽しむ	20人	500円

時間は午前9時30分～11時30分(音楽は11時まで、Pは午後2時～4時、Nは午後7時～8時30分)

\*は教材費のほか課題図書の実費も必要

教室講座

スポーツ

催しもの

募集

その他

スポーツ

市民わんぱく子ども相撲大会

体育協会(スポーツ課内)

☎(85)7078

▼日時/7月5日(日) 午前9時  
(雨天決行)

▼会場/尾西相撲場

▼対象/市内在住・在学の小学生

▼種目/個人戦(学年別)

▼定員/100人(先着)

▼料金/無料

▼申し込み/6月19日(金)までに電話で体育協会

クレー射撃・安全講習大会

体育協会(スポーツ課内)

☎(85)7078

▼日時/7月20日(祝) 午前9時  
(雨天決行)

▼会場/岐阜県指斐教習射撃場(指斐郡指斐川町)

▼対象/市内在住・在勤・在学で銃砲所持・火薬譲受許可を持つ方

▼種目/スキート・トラップ

▼料金/1種目3000円

▼申し込み/当日午前8時50分から料金を持参の上、指斐教習射撃場

卓球大会

体育協会(スポーツ課内)

☎(85)7078

▼日時/8月2日(日) 午前9時30分

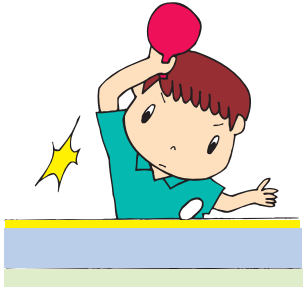
▼会場/総合体育館いちい信金アリーナB

▼対象/市内在住・在勤・在学の方

▼種目/①中学生以上団体戦②小学生シングルス(各男女別)

▼料金/①1チーム900円②無料

▼その他/協会への登録が必要。申し込みなど詳しくは、一宮市卓球協会ウェブサイトを(<http://www.ic-tta.org>)を確認



市民ソフトボール大会

体育協会(スポーツ課内)

☎(85)7078

▼日時/6月20日(土)・27日(土)

教室講座

スポーツ

催しもの

募集

その他

午前8時

▼会場/奥町公園

▼対象/市内在学の小学生で構成するチーム

▼料金/1チーム3000円

▼申し込み/6月5日(金)までに岩田(☎090(7671)8733)

レディース

ビギナーテニス大会

いちい信金スポーツセンター

(県一宮総合運動場) ☎(分)0500

▼日時/7月14日(火) 午前9時30分(予備日21日(火))

▼会場/いちい信金スポーツセンター

▼対象/初級・初心者の女性(大会優勝経験者を除く)

▼種目/ダブルス

▼定員/24組(先着)

▼料金/1組3000円

▼申し込み/6月1日(月)〜7月14日(火)にいちい信金スポーツセンター

ちびっこ水泳教室

いちい信金スポーツセンター

(県一宮総合運動場) ☎(分)0500

▼日時/7月20日(祝)〜24日(金) Aクラス 午前9時〜10時30分・Bクラス 午前10時30分〜正午

▽7月27日(月)〜31日(金) Cクラス 午前9時〜10時30分・Dクラス 午前10時30分〜正午 ※各クラス5回

▼会場/いちい信金スポーツセンター

▼対象/小学生

▼定員/各60人(先着)

▼料金/各3500円

▼申し込み/6月1日(月)の午前10時から直接いちい信金スポーツセンター

催しもの

日曜新鮮市

一宮地方総合卸売市場(44)1119

▼日時/6月7日(日) 午前6時〜9時(雨天決行)

▼会場/総合卸売市場

▼内容/新鮮野菜・果物・花き・鮮魚・精肉・総合食料品・日用雑貨品などの即売

▼その他/午前7時から、そよめんの振る舞い(700食限定)。購入者に日曜新鮮市抽選会(7月5日(日))の抽選券を配布

教科書展示会

学校教育課 ☎(85)7073

▼日時/6月11日(木)〜7月5日(日) 午前9時〜午後4時(月曜日を除く)

日を除く)

▼会場/一宮教科書センター(二宮地域文化広場内)

▼内容/小中学校・高校・特別支援学校の教科書を展示

高齢者将棋大会

社会福祉協議会尾西支部

☎(63)4800

▼日時/6月18日(木) 午前9時30分(9時開場)

▼会場/社会福祉協議会大和事務所

▼対象/市内在住で60歳以上のアマチュアの方

▼定員/60人(先着)

▼料金/無料

▼申し込み/当日直接会場

▼その他/昼食は各自用意

高齢者囲碁大会

社会福祉協議会尾西支部

☎(63)4800

▼日時/6月21日(日) 午前9時30分(9時開場)

▼会場/木曾川老人福祉センター

▼対象/市内在住で60歳以上のアマチュアの方

▼定員/130人(先着)

▼料金/1000円(昼食代を含む。女性は500円)

▼申し込み/当日直接会場

赤ちゃんとパパ・ママのための  
おはなし会

中央図書館 ☎(72)2343

▼日時／6月26日(金) 午前10時  
30分～11時

▼会場／いービル5階中央図書  
館

▼内容／絵本の読み聞かせとわ  
らへ歌を親子で楽しむ

▼料金／無料  
▼申し込み／当日直接会場

大正の広重

吉田初三郎鳥瞰図展

中央図書館 ☎(72)2343

▼日時／6月2日(火)～14日(日)  
午前9時～午後9時

▼会場／いービル6階中央図書  
館

▼内容／鳥瞰図(ちやうなんず)  
郎の作品の展示

▼料金／無料

消防団警防技術発表会

消防本部総務課 ☎(72)1193

▼日時／6月21日(日) 午前9時  
(予備日28日(日))

▼会場／いちい信金スポーツセ  
ンター(県一宮総合運動場)

▼内容／地域防災の要である消  
防団員による放水訓練

福祉マルシェ

いー愛・逢(あひま)マーケット

障害者自立支援協議会(福祉課内)

▼日時／6月16日(火)・17日(水)  
午前10時～午後7時

▼会場／名鉄百貨店一宮店東玄  
関前

▼内容／市内の福祉作業所10団  
体の紹介、パン・お菓子・布製  
品など自主製品の販売

2015 一宮総合美術展

生涯学習課 ☎(85)7075

▼日時／6月4日(木)～7日(日)  
午前10時～午後5時(7日は4  
時30分まで)

▼会場／一宮スポーツ文化セン  
ター

▼内容／芸術文化協会美術部の  
選抜作家の日本画、洋画、彫刻  
・立体、デザイン、工芸、書、  
写真を展示

▼料金／無料

認知症介護家族交流会

高年福祉課 ☎(28)9151

▼日時／7月2日(木) 午後1時  
30分～3時30分

▼会場／いービル6階小会議室

▼対象／家庭で認知症の人を介  
護している方

▼内容／介護者同士で知恵や工  
夫を情報交換

▼料金／無料  
▼申し込み／当日直接会場

家族で参加する

水道施設見学ツアー

経営総務課 ☎(28)8620

▼日時／8月7日(金)

▼集合場所／名古屋文理大学文  
化フォーラム(稲沢市民会館)  
※午前8時30分または津島市生  
涯学習センター118時45分

▼行き先／南知多ビーチランド  
(知多郡美浜町)ほか

▼対象／市内在住の小学4～6  
年生と家族(小学3年生以下の  
同伴不可)

▼定員／80人(抽選)

▼料金／1000円(昼食代・  
保険料を含む)

▼申し込み／7月15日(水)(消印  
有効)までに、往信裏面に全員  
の住所・氏名(ふりがな)・年  
齢・学年・電話番号・集合場所  
を、返信表面に郵便番号・住所・  
代表者の氏名を記入の上、往復  
ハガキ(〒496-8686 津島  
市役所上下水道部管理課 水道  
施設見学ツアー)

教室講座

スポーツ

催しもの

募集

その他

中学生と消防音楽隊

- ▼日時／6月7日(日) 午後1時30分  
(1時開場)
- ▼会場／一宮市民会館
- ▼出演団体／中部中学校吹奏楽部・南部中  
学校吹奏楽部・西成中学校 brassバンド部・尾西第三中学校吹奏楽部
- ▼曲目／「アルヴァマー序曲」「ブラジ  
ル」ほか
- ▼料金／無料
- ▼その他／満席の場合は、入場できない  
ことがあります。

6月7日(日)に  
一宮市民会館で開催

ふれあいつコンサート



消防本部総務課 ☎(72)1194

もくぱら自然楽講

植物はいかに進化してきたか？

園宮木曾三川公園138タワーパーク

日時/6月20日(土) 午前10時

会場/138タワーパーク

対象/小学生以上の方

申し込み/電話で138タワーパーク



不登校・ひきこもりフォーラム&個別相談会

子どものごころと親の想い

日時/6月27日(土) 午後1時

会場/木曾川庁舎3階研修室

内容/不登校・ひきこもり経

験者と保護者による講演、懇談会、個別相談会(要予約)

募集

「いちのみや文芸」作品を募集

芸術文化協会事務局(生涯学習課内)

応募資格/市内在住・在勤または芸術文化協会加入団体に所属している方

募集種目/①随想・随筆②現代詩

③漢詩(絶句・1人2首以内)

④短歌(1人8首以内)⑤俳句

※1人3種目以内

応募方法/7月1日(水)(必着)

事務局長「いちのみや文芸」係

応募上の注意/A4判の400字詰め原稿用紙で種目ごとに別の用紙を使用

はA4判白無地の用紙を横長に20字×20行で印字

き、欄外に種目・郵便番号・住

所・氏名・号(必要に応じて)・年齢・電話番号を記入(氏名と号にはふりがなも必要)

決定。原稿は返却不可。10月17日(土)に1部800円で発刊予定

企画展監視員を募集

三岸節子記念美術館

以降生まれで、土・日曜日を含む週4回程度(1日4時間)で

勤務場所/三岸節子記念美術館

勤務日時/8月1日(土)〜30日

①午前9時〜午後1時②午後1時〜5時(月曜日を除く)

時給/850円

申し込み/7月7日(火)までに写真を貼った履歴書を持参の上、三岸節子記念美術館

常勤臨時相談員を募集

高年福祉課

応募資格/普通自動車運転免許を持ち、社会福祉士または精神保健福祉士の資格がある方

勤務内容/高齢者の総合相談

勤務日時/7月1日(水)〜28年

3月31日(木) 午前8時30分〜午後5時(土・日曜日、祝休日・年末年始を除く)

選考方法/面接

採用人数/1人

申し込み/6月15日(月)(必着)

登録証・運転免許証の写しを持参または郵送(〒491-8501 本庁舎高年福祉課)

7月採用 木曾川市民病院 常勤臨時看護補助員を募集

木曾川市民病院

以降生まれの方

選考方法/面接

採用予定人数/3人

申し込み/6月19日(金)(必着)

までに写真を貼った履歴書を持参または郵送(〒493-10001 木曾川町黒田字北野黒165 木曾川市民病院業務課)

その他/夜勤あり

その他

浄化槽の適正な管理を

衛生処理場

浄化槽の定期的な点検は、故

障の早期発見や清掃時期の把握のために重要です。点検には専門的知識や技術が必要です。県の登録業者に委託しましょう。登録業者の一覧表は、市役所本庁舎、尾西・木曾川庁舎、出張所などで配布しています(市ウエブサイトで閲覧可)。

定期的な清掃を

汚泥がたまるため年1回以上の清掃が義務付けられています。市の許可を受けた、次の業者にご依頼ください。

▽一宮地区でJ.R東海道本線の東側

▽一宮地区でJ.R東海道本線の西側

▽一宮地区でJ.R東海道本線の西側

▽一宮地区でJ.R東海道本線の西側

▽尾西地区(株)起町衛生社

▽木曾川町地区(株)木曾川環境クリン(株)

法定検査

年1回、水質などの検査が義務付けられています。詳しくは、県指定検査機関の愛知県浄化槽協会

052(481)7160へお尋ねください。

早期教育相談

学校教育課 ☎(85)7073

▼日時／7月30日(木)・31日(金)  
午前10時～午後3時

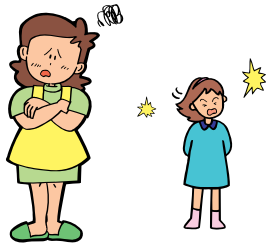
▼会場／尾西庁舎6階大ホール

▼対象／3歳以上の未就学児と保護者

▼内容／子育てや子の障害に関する悩みごと

▼料金／無料

▼申し込み／6月22日(月)までに本庁舎学校教育課



一宮東特別支援学校  
いなざわ特別支援学校  
学校説明会

学校教育課 ☎(85)7073

▼日時／①6月11日(木) 午前9時40分～正午(小学部・中学部)

②6月25日(木) 午前10時～正午(小学部)・30日(火) 午前10時～正午(中学部)

▼会場／①一宮東特別支援学校 ②いなざわ特別支援学校(稲沢)

市)

▼対象／障害のある子の保護者

(JR東海道本線の①東側在住

②西側在住)

▼内容／学校の概要説明、校内参観

▼申し込み／電話で①は一宮東特別支援学校☎(51)5311、

②はいなざわ特別支援学校☎(0587)(35)2005)

県立特別支援学校の体験入学

学校教育課 ☎(85)7073

県教育委員会では、来年度小中学校・高校に入学予定で障害

があると思われる子と保護者を対象に、県立特別支援学校の体

験入学を行います。電話で各特別支援学校へお申し込みください。相談は随時受け付けます。

一宮東特別支援学校☎(51)5311)

▼日時／小学部☎9月25日(金)・30日(水)、中学部☎9月16日(水)・18日(金)

▼対象／知的な発達の違いや情緒に障害のある子(JR東海道本線の東側在住)

一宮特別支援学校☎(51)2221)

▼日時／9月11日(金)・10月15日(木)

▼対象／手足の不自由な子

いなざわ特別支援学校☎(0587)(35)2005)

▼日時／小学部☎9月10日(木)・16日(水)、中学部☎9月11日(金)・16日(水)

▼対象／知的な発達の違いや情緒に障害のある子(JR東海道本線の西側在住)

大府特別支援学校☎(0562)(48)5311)

▼日時／7月14日(火)・10月22日(木)

▼対象／病気で入院中の子

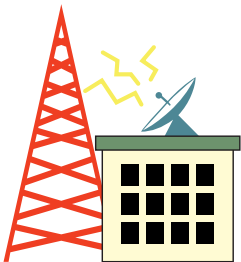
電波を使うには免許が必要

経済振興課 ☎(28)9130

毎年6月1日～10日は、電波利用環境保護周知啓発強化期間です。電波を使うには免許が必要

です。外国規格の無線機は使用できません。また無線機を買

つときは技適マークを確認しましょう。詳しくは、東海総合通信局☎(052)(971)9107)へお尋ねください。



勤労者の皆さんへ

融資制度のご利用を

経済振興課 ☎(28)9130

勤労者住宅資金融資制度

▼対象／次の全てに該当する方  
①市内に居住または居住しよう

とし、自分が住むために新築・増改築や土地・家屋を購入②同

一事業所に1年以上勤務し、引き続き勤務③現住所に引き続き

1年以上居住④前年の税込年収が150万円以上400万円以下(自営業者を除く)⑤東海労働金庫が定める保証を受けるこ

とができる

▼融資限度額／担保あり☎200万円(返済は35年以内)、担保なし☎500万円(返済は20

年以内)

勤労者福祉資金融資制度

▼対象／資金使途が教育・出産・育児・介護・医療・自動車関連

で、次の全てに該当する方①市内に居住し、融資後も引き続き

居住②同一事業所に1年以上勤務し、引き続き勤務③現住所に

引き続き1年以上居住④前年の税込年収が150万円以上40

0万円以下(自営業者を除く)⑤東海労働金庫が定める保証を受けることができる

▼融資限度額／200万円(対

象者が育児・介護休職者の場合は120万円。返済は10年以内。教育資金の場合は15年以内)

申し込みなど詳しくは、東海労働金庫一宮ローンセンター☎(0120)(69)0106)へお尋ねください。

いちのみや若者サポートステーションのご利用を

経済振興課 ☎(28)9130

働くことに悩む若者とその保護者を対象に、職業的自立をサポートするための総合相談窓口を設置しています。就職に関するミニ講座や心の相談を無料で

行います。詳しくは、いちのみや若者サポートステーション

(イービル6階ビジネス支援センター内、☎(64)6349)へお尋ねください。

▼利用日時／火～土曜日 午前10時～午後5時(祝休日・年末年始を除く)



**自主文化事業** 一宮市民会館 ☎(71)2021

音楽のおくりもの

①「わいわいコンサート」②「アフタヌーンコンサート」

- ▼日時／9月12日(土) ①午前11時②午後2時
- ▼会場／一宮市民会館
- ▼料金／各1,000円(中学生以下各500円、全席指定)
- ▼前売り／一宮市民会館などで販売中
- ▼その他／①は席が不要な2歳以下は無料(保護者1人当たり1人)。②は2歳以下は入場不可

鼓童ワン・アース・ツアー2015～永遠

- ▼日時／9月27日(日) 午後6時30分
- ▼会場／一宮市民会館
- ▼料金／S席5,500円・A席4,000円(全席指定)
- ▼前売り開始／6月6日(土) 午前10時。6月1日(月)の午前10時～3日(水)の翌午前0時に市民先行発売あり(チケットぴあ特電 ☎0570(02)9522)
- ▼その他／前売り開始日の一宮市民会館は電話予約だけ。未就学児は入場不可

ワンコインクラシック オン・ステージ

- ▼日時／6月28日(日) 午後1時30分
- ▼会場／一宮市民会館
- ▼出演／古田直子さん・味噌妙子さん(ソプラノ)、端元弘子さん(ピアノ奏者)
- ▼定員／180人(先着)
- ▼料金／500円(全席自由)
- ▼前売り／一宮市民会館などで販売中
- ▼その他／未就学児は入場不可

**天体観望会・文化教室** 一宮地域文化広場 ☎(51)2180

まちづくりポイント対象事業  
金星が空高く昇り、夜空に惑星が勢ぞろい!  
～金星、木星、土星～

- ▼日時／①6月12日(金)②13日(土) 午後7時30分～8時45分(雨天中止)
- ▼定員／各80人(先着) ▼料金／無料
- ▼申し込み／6月2日(火)の午前10時から電話で地域文化広場
- ▼その他／中学生以下は保護者同伴

教室名	日時	料金	申込日時
デジカメ入門	7月10日からの金曜日 13:00(8回)	各4,100円 (教材費も必要な教室あり)	6月21日(日) 9:30
エクセル入門	7月12日からの日曜日 9:30(8回)		
フード入門	7月12日からの日曜日 13:00(8回)		

- ▼対象／20歳以上の方
  - ▼定員／各20人(抽選)
  - ▼申し込み／料金を持参の上、地域文化広場
- おやこプールの監視員を募集**
- ▼応募資格／18歳以上の方
  - ▼勤務日時／7月18日(土)～8月31日(月) 午前9時30分～午後4時30分
  - ▼その他／詳しくは問い合わせ

**カルチャー教室** 総合体育館 ☎(53)6300

教室名	日時
ピラティス	7月2日からの木曜日 11:00(10回)
ベシクヨガ	7月3日からの金曜日 10:00(10回)
ボクサイズ	7月3日からの金曜日 11:15(10回)
エアロヨガ	7月7日からの火曜日 13:30(10回)

- ▼対象／15歳以上の方(中学生を除く)
- ▼定員／各30人(抽選)
- ▼料金／各5,400円
- ▼申し込み／6月6日(土)～21日(日)の午後5時までに総合体育館・産業体育館・尾西スポーツセンター・木曽川体育館

**緑化教室** 大野極楽寺公園管理棟 ☎(51)3015

教室名	日時	定員	教材費
ラベンダースティックを作ってみよう!	6月20日(土) 10:00～11:30	15人(先着)	500円
プリザーブドフラワー	7月19日(日) 10:00～12:00	30人(先着)	2,000円

- ▼申し込み／6月3日(水)の午前10時から電話で大野極楽寺公園管理棟(☎080(9110)3015)

**環境学習講座・プール講習会** エコハウス138 ☎(47)7138

環境学習講座名	日時	対象	料金
①手作りハーブソーセージ作り	8月9日(日) 13:30～15:30	18歳以上	2,000円
②肉食昆虫教室	8月7日(金) 10:00～11:30	年中以上	500円
③海の生き物教室	8月21日(金) 10:00～11:30	年中以上	2,000円
④石ころアート教室	8月29日(土) 10:00～11:30	年中以上	1,000円
⑤親子で作るこねこねハーブせっけん作り	8月23日(日) 13:30～15:30	年中以上の方と保護者(2人1組)	1組 2,000円

- ▼定員／①～④各20人⑤10組(先着)
- ▼申し込み／6月1日(月)の午前10時からエコハウス138
- ▼その他／②～④は小学2年生以下は保護者同伴

プール講習会名	日時
水中ウォーキング	6月1・8・15・22日(月) 14:00 6月10・24日(水) 11:00
スイムワンポイントレッスン	6月5・12・19日(金) 13:00
かんたんアクアビクス	6月10・24日(水) 14:00

- ▼対象／18歳以上の健康な方
- ▼定員／各15人(先着) ▼料金／各1回400円
- ▼申し込み／当日30分前からエコハウス138

**スポーツ・文化教室** スポーツ文化センター ☎(24)1881

教室名	日時	料金	申込日時
①クラフトバンドかご作り	7月4日(土) 13:30	600円	6月20日(土) 13:30
②英会話サマークラス	7月2日からの木曜日 10:00(5回)	3,000円	6月18日(木) 9:30
③脂肪燃焼エアロ	6月26日からの金曜日 19:45(10回)	5,100円	6月5日(金) 19:15
④ベリーダンス	7月15日からの水曜日 13:30(10回)	各5,100円	6月24日(水) 14:30
	7月15日からの水曜日 18:30・19:45(各10回)		6月24日(水) 19:30

- ▼申し込み／料金を持参の上、スポーツ文化センター(1人1人分。抽選)
- ▼その他／①は教材費も必要。詳しくはウェブサイトなどで確認

**監視員を募集** 温水プール指定管理者 ☎(76)7291

- ▼応募資格／18歳以上の方(高校生を除く)
- ▼勤務場所／学校・公園開放プール(16カ所)
- ▼勤務日時／7月18日(土)～8月31日(月) 午前9時～午後5時
- ▼その他／詳しくは問い合わせ

**尾西プールを開場** 尾西プール ☎(62)5078

- ▼開場日時／7月1日(水)～8月31日(月) 午前9時～午後4時30分
- ▼料金／320円(中学生以下110円)
- ▼その他／大会などで利用できない日時あり。開場日時以外は温水プール指定管理者(☎(76)7291)へ問い合わせ

教室講座

スポーツ

催しもの

募集

その他

## 斎場の休み

7月	1日(水)・7日(火)・13日(月)・18日(土)・24日(金)・30日(木)
8月	5日(水)・11日(火)・15日(土)・21日(金)・27日(木)
9月	2日(水)・8日(火)・13日(日)・19日(土)・25日(金)
10月	1日(木)・7日(水)・18日(日)・24日(土)・30日(金)
11月	5日(木)・11日(水)・16日(月)・22日(日)・28日(土)
12月	4日(金)・10日(木)・14日(月)・20日(日)・26日(土)

犬・猫などの火葬も休み

霊園管理事務所 ☎(45)7004

## 市内のごみの量 (3月分)

総量	1人1日
9,972 t (9,808 t) + 164 t	832 g (819 g) + 13 g

( )内は前年同月

環境センター ☎(45)7004

## ご寄付ありがとうございました

(4月分まで・敬称略)

社会福祉協議会へ 一宮北部少年野球クラブ、エス・ビー建材、さくらの会、匿名3件

福祉関係へ 早川尚彦

総務関係へ 平山秀男、匿名2件

建設関係へ 尾西ライオンズクラブ



## I LOVE いちのみや 6月の映像広報

ICC 地デジ12ch

▽放映時間は7:45・9:45・12:45・16:45・19:45・22:45

▽DVDは市立図書館で7月から貸し出し  
▽市ウェブサイトでも見ることができます。



## 知トクノ いちのみや 6月の音声広報

FMいちのみや 76.5MHz

▽放送時間は7:30・12:30・17:30

▽市ウェブサイトでも聴くことができます。



## 6月の一宮けいりん 競輪場 ☎(72)4391

場外車券発売を継続し、皆様のご来場をお待ちしています。開催日など詳しくは、お尋ねください。

主な 場外発売	武雄記念(GⅢ)…5月30日(土)~2日(火) 取手記念(GⅢ)…6日(土)~9日(火) 高松宮記念杯(GⅠ)…18日(木)~21日(日) 別府記念(GⅢ)…27日(土)~30日(火)
------------	-------------------------------------------------------------------------------------------------------

フリーマーケット・新鮮野菜市(競輪開設時だけ)

▽日時/6月14日(日) 午前10時~午後4時  
▽その他/入場料は無料。地元農産物の即売あり。出店申し込みはリサイクル運動推進の会 ☎090(6474)1538



**危険物安全週間**  
〜無事故へと気持ち集中はつけよう〜  
消防本部予防課 ☎(72)1282  
6月7日(日)~13日(土)は、危険物安全週間です。ガソリン・灯油・てんぷら油などの危険物は、取り扱いを誤ると災害を引き起こす恐れがあります。  
家庭では、危険物の正しい取り扱いと保管方法をご確認ください。職場では、危険物施設などを自主点検してください。ま

から電子申請  
▼危険物施設消防訓練(6月4日(木) 午前11時30分 明地字井之内3-2 トーフ物産(株)名古屋事業所)  
▽危険物施設査察(6月~7月) 消防本部予防課 ☎(72)1282  
▼日時/7月5日(日)・12日(日)  
▼会場/名古屋工学院専門学校(名古屋熱田区)  
▼料金/乙種3400円・丙種2700円  
▼申し込み/6月1日(月)~10日(水)(消印有効)に願書を郵送、または5月29日(金)の午前9時~6月7日(日)の午後5時に(財)消防試験研究センターウェブサイト

**危険物取扱者試験**  
消防本部予防課 ☎(72)1282  
▼日時/7月5日(日)・12日(日)  
▼会場/名古屋工学院専門学校(名古屋熱田区)  
▼料金/乙種3400円・丙種2700円  
▼申し込み/6月1日(月)~10日(水)(消印有効)に願書を郵送、または5月29日(金)の午前9時~6月7日(日)の午後5時に(財)消防試験研究センターウェブサイト

## 6月は暴走族追放強調月間

「見に行かない」  
青少年センター ☎(84)0003  
暴走族の暴走行為などは、少年非行の悪化の大きな要因の一つです。夏休みを迎えると、暴走族の活動が活発化する恐れがあります。暴走族追放に向けて、また暴走族に入ると、どれだけ危険で周囲に迷惑を掛けるのかを家庭で話し合い、次のことに注意しましょう。

▽子どもたちの行動や服装・髪型の変化  
▽子どもたちの交友関係の変化  
▽深夜の外出  
▽親に隠れてバイクに乗る

## 原爆被爆者の定期健康診断

福祉課 ☎(28)9015  
▽日時/6月16日(火) 午後1時30分~2時30分  
▽会場/市民病院  
▽検査内容/内科聴診・尿検査・血液検査など8項目  
▼申し込み/認め印・被爆者手帳・健康診断受診者証を持参の上、当日直接会場

## 学卒求人説明会

一宮公共職業安定所 ☎(45)2048  
▽日時/6月11日(木) 午後1時30分~4時  
▼会場/名古屋文理大学文化フオーラム(稲沢市民会館)

## 外国人の不法就労防止に「協力を

外国人は就労可能な在留資格を持つ場合だけ就労できます。事業主は、外国人が就職・離職する際には公共職業安定所へ外国人雇用状況届を提出してください。外国人の採用募集も公共職業安定所をご利用ください。  
一宮公共職業安定所 ☎(45)2048  
外国人の適正な雇用・労働条件の確保と不法就労の防止を図るため、6月を「外国人労働者問題啓発月間」と定めています。外国人労働者も日本人と同様に労働関係法令が適用されます。外国人は就労可能な在留資格を持つ場合だけ就労できます。事業主は、外国人が就職・離職する際には公共職業安定所へ外国人雇用状況届を提出してください。外国人の採用募集も公共職業安定所をご利用ください。

### ビバふるさと散歩道 ～開明のお宝見て歩き～

約5kmと約10kmのコース。参加は無料です。

**日時**／6月14日(日) 午前9時集合(雨天決行)

**集合場所**／一宮西病院(開明字平1)

**申し込み**／当日直接集合場所

**問い合わせ**／開明ウオーク実行委員会・小森 ☎(44)2760(平日の午前9時～午後5時)

### 講演会「子どものやる気を引き出す子育て術」

チャレンジ精神旺盛な子どもに育つ生活習慣を学びます。託児もあります(要予約)。

**日時**／6月17日(水) 午前10時～11時30分

**会場**／一宮市民会館

**定員**／70人(先着)

**料金**／300円

**申し込み**／スコーレ家庭教育振興協会・松尾 ☎090(2262)3372

### 真清田ほたるの夕べ

神秘的な光を放つホタルには、誰でも感動を覚えます。この機会に自然や社会環境を守る大切さを考えてみませんか。

**日時**／6月6日(土) 午後7時30分～9時(雨天決行)

**会場**／真清田神社境内

**料金**／無料

**申し込み**／当日直接会場

**問い合わせ**／さわやか三二会・宮田 ☎090(3305)2514

### 第23回ほのほのまつり

楽しいステージ・模擬店・福祉バザーなどを行います。皆様のご来場をお待ちしています。

**日時**／6月7日(日) 午前10時～午後3時

**会場**／きそがわ作業所(木曾川町外割田字西郷西151)と周辺

**問い合わせ**／きそがわ作業所・浅野 ☎(86)3763(午前9時～午後5時)

### 生け花友の会 会員を募集

基本から自由型まで一緒に生け花を楽しみませんか。年齢・性別を問わず、初心者も歓迎します。

**日時**／木曜日 午前10時～正午(月3回)

**会場**／スポーツ文化センター  
**料金**／1回1,400円(花代・華道具代を含む)

**申し込み**／栗田 ☎090(9187)7054

### ゴスペルフェスティバル

本場アメリカのゴスペルシンガーを招いたコンサートです。

**日時**／6月12日(金) 午後6時30分～8時

**会場**／i-ビル3階シビックテラス

**料金**／無料

**申し込み**／当日直接会場

**問い合わせ**／一宮ゴスペルラヴァーズ・後藤 ☎(43)8533

### 一宮市民吹奏楽団 レインボーコンサート2015

**日時**／6月21日(日) 午後1時30分

**会場**／一宮市民会館

**曲目**／「マゼランの未知なる大陸への挑戦」ほか

**料金**／500円(未就学児は無料。前売りは400円。一宮市民会館、アピタ木曾川店のサービスカウンターにて販売)

**問い合わせ**／奥村 ☎070(5511)3112

### 精神障害者家族相談を開催

市内の精神に障害のある方の家族を対象に、相談を無料で受け付けます。まずは気軽に電話(☎(71)8686)してください。

**日時**／毎週月・木曜日 午前10時～午後3時(祝休日を除く)

**会場**／地域活動支援センターのわみ(本町4丁目12-21)

**問い合わせ**／一宮市地域精神障がい者家族会「びわの会」・落合 ☎(76)2147

### がん患者支援チャリティーイベント

6月27日(土)の午後1時から28日(日)の午前11時まで、歩いたり話したりしながら、共にがんと闘う絆を育みます。申し込み方法など詳しくは、お尋ねください(午後2時以降)。

**会場**／いちい信金スポーツセンター(県一宮総合運動場)

**問い合わせ**／リレー・フォー・ライフ・ジャパン尾張実行委員会 伊藤 ☎090(5618)7742

### だいちふれあいバザー

施設をもっと知ってもらえる機会として、リサイクルバザー・模擬店などを行います。

**日時**／6月21日(日) 午前9時30分～正午

**会場**／障害福祉サービス事業所「だいち」(大和町北高井字成道寺21-1)

**問い合わせ**／障害福祉サービス事業所「だいち」・野田 ☎(64)7112

### ハワイアン・ドリーム イン一宮2015

ハワイアンバンドとフラチーム総勢400人が、演奏とフラダンスを披露します。料金は無料です。ぜひお越しください。

**日時**／6月27日(土) 午前11時30分～午後4時30分

**会場**／i-ビル3階シビックテラス

**問い合わせ**／ハワイアン・ドリーム山田 ☎090(3159)7652

### 生涯学習セミナー「笑顔と会話」

健康で豊かな人生を築く考え方や心の在り方を伝えます。

**日時**／6月28日(日) 午前10時～午後3時

**会場**／尾西商工会館

**講師**／木村良平さん(社会教育講師)ほか

**料金**／2,000円(昼食代を含む)  
**申し込み**／尾西モロロジータ事務所・白木 ☎(68)5667

このコーナーは市民の皆さんの情報発信の場です。営利・宗教・政治的でないもの、公序良俗に反しないもので、全市を対象にしていれば結構です。8月号の締め切りは6月25日(木)です。どしどしご応募ください。なお掲載できない場合もあります。問い合わせ 秘書広報課 ☎(28)8951



市民が選ぶ市民活動支援制度対象事業

“ホタル”観賞

どなたでも自由に乱舞するホタルの光を見ることが出来ます。6月上旬～7月上旬の午後8時～9時が見頃です。6月6日(土)に「ホタル舞う夕べ」を開催します。ぜひ見に来てください。  
**会場**／萬葉公園築込自然園(萩原町築込)  
**料金**／無料  
**申し込み**／当日直接会場  
**問い合わせ**／萬葉公園ほたるの会・加藤 ☎(68)2541

一宮おやこ劇場「ワークショップ」

幼児～小学3年生の子どもと親を対象に、紙封筒を使って自由な発想で生き物を作ります。7月には子育て講演会も開催。詳しくは、お尋ねください。  
**日時**／6月6日(土) 午前10時～正午・午後1時30分～3時30分  
**会場**／丹陽公民館 **定員**／各20組(先着)  
**料金**／1人500円 **持ち物**／はさみ・のり  
**申し込み**／八島 ☎(44)2001

無料耐震相談会

昭和56年5月31日以前に着工された木造住宅に住む方が対象で、無料耐震診断の申し込みも受け付けます。解体工事補助についても説明します。  
**日時**／6月7日(日)・7月5日(日)・8月2日(日)・9月5日(土) 午前9時30分～午後0時30分  
**会場**／i-ビル3階市民活動支援センター  
**問い合わせ**／NPO耐震化推進グループ・大森 ☎(86)3734

一宮ジュニアウィンドオーケストラ「さわやか吹奏楽クリニック」

市内の小学5・6年生、中学校吹奏楽部員(初心者)を対象に、呼吸法・基本奏法などを無料で指導します。各校の顧問または事務局へお申し込みください(楽器などは各自持参)。  
**日時**／7月5日(日) 午前9時30分～午後3時  
**会場**／尾西生涯学習センター西館  
**申し込み**／事務局・平賀 ☎090(9896)3575

一宮友の会生活基礎講習会

1日の家事が良いリズムで回るように、家事の基本を伝えます。託児もあります(要予約)。  
**日時**／6月9日(火)・23日(火)、7月3日(金) 午前10時～正午  
**会場**／一宮友の家(花池4丁目26-19)  
**定員**／20人(先着)  
**料金**／2,500円(教材費)  
**申し込み**／田中 ☎080(2618)7754

モスリンとわくわく鼻笛

鼻笛とギターの演奏家・モスリンによる「生の音楽」を体感できる参加型のコンサートです。鼻笛ワークショップもあります。  
**日時**／6月7日(日) 午後2時  
**会場**／療育サポートプラザ「チャイプ」  
**料金**／無料(アルミ缶が必要)  
**申し込み**／当日直接会場  
**問い合わせ**／笑音楽座・伊達 ☎(51)3318

フリーワールド祭

手作り品の出展、物作り体験・飲食・音楽などを楽しめます。  
**日時**／6月7日(日) 午前10時～午後5時(雨天決行)  
**会場**／つくる。(木曾川町黒田字宝光寺5-2)  
**料金**／無料  
**問い合わせ**／イベントサークルフリーワールド・神戸 ☎090(8957)9618

家具転倒防止をお手伝いします

近い将来起こるといわれている南海トラフ巨大地震に備え、家具転倒防止金具の取り付けをお手伝いします。  
**対象**／市内の家  
**料金**／無料(金具代が必要)  
**申し込み**／一宮防災ボランティアネットワーク・伊藤 ☎090(4794)8863

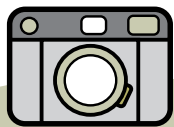
生活困窮者・ホームレス自立支援ボランティアを募集

生活支援・事務仕事の方も随時募集。詳しくは、お尋ねください。  
**日時**／第1・3日曜日 午前9時30分～正午  
**会場**／のわみ相談所(向山町1丁目10-4)ほか  
**内容**／炊き出しの準備  
**申し込み**／のわみ相談所・三輪 ☎(72)9697(午前10時～午後6時)

養生整体と笑い療法～基礎習得編～

笑い養生で遊びながら、有酸素運動をして健康になりましょう。  
**日時**／毎週月曜日 午前10時～正午  
**会場**／馬引公民館(大和町馬引字郷丑寅2155)  
**定員**／15人(先着)  
**料金**／無料  
**申し込み**／一宮長寿健康笑いクラブ・川島 ☎090(6466)3352

まちがと



SNAP

スナップ

## 石刀祭

4月19日 石刀神社

運良く雨も上がり、大勢の観客でにぎわいました。3両の山車の上では、笛や太鼓の囃子に合わせて人形からくりが披露され、大きな歓声が湧き起こりました。高さ8m以上もある山車を地域の皆さんが協力して力強く引っ張り、1両ずつ境内の中に入っていました。



## リバーサイドフェスティバル

5月3日～5日 138タワーパーク

3日間で家族連れなど158,633人が来場しました。「木曾川と遊ぼう」をテーマに開催され、川の遊びや知識に関する展示で学んだり、マスのつかみ捕りやラフティング体験をしたりなど、来場者は初夏の訪れを水辺で楽しんでいました。





## 菜の花まつり

4月11日 西五城

暖かい春の日差しの下、菜の花畑を見に、多くの家族連れなどが訪れました。トラクター遊覧車に乗った子どもたちは「今日のことを日記に書く!」と笑顔で話し、楽しいひとときを満喫していました。

## 関西・一宮セブンズ

5月9日 光明寺公園球技場

7人制ラグビーの大会「関西・一宮セブンズ」が開催され、2日間にわたって熱戦が繰り広げられました。パスで相手を揺さぶったり、2人掛かりでタックルしたりと、チームが一体となって戦う姿に、観客から大きな声援が送られていました。



羽島市

## レニングラード国立舞台サーカス

日時 / 7月31日(金) ①午後0時30分  
②3時

会場 / 羽島市文化センター

料金 / 大人各2,000円(3歳児~中学生各1,000円、全席指定) 親子ペア券(大人・3歳児~中学生各1枚) = 各2,500円(全席指定)

前売り / 羽島市文化センターなどで販売中(電話・ネット予約も可)

その他 / 3歳未満はひざ上観賞可(保護者1人当たり1人)

問い合わせ / 羽島市文化センター ☎058(393)2231

稲沢市

## 稲沢あじさいまつり

約90種 1万株のアジサイを楽しめます。

日時 / 6月1日(月)~14日(日) 午前10時~午後4時

会場 / 大塚性海寺歴史公園・性海寺

内容 / 期間中 = アジサイ鉢花などの販売、性海寺文化財特別公開ほか 6日(土)・7日(日) = いなっぴーと愉快な仲間たちによるステージ、LOVE♥INA30ミニライブ、樹木匠とのあじさいウオッチング、子どもたちによる太鼓演舞ほか

問い合わせ / 稲沢市商工観光課 ☎0587(32)1111



# みんな 子育て

## 子育て支援センター

中央 ☎(85)7026  
 千秋 ☎(28)9771  
 黒田北 ☎(28)9769

丹陽 ☎(28)9146  
 東五城 ☎(28)9767  
 里小牧 ☎(28)9770

## こっこ相談室 後追いがひどくて…

11カ月。朝起きてから夜寝るまで、一日中私にべったり。少しでも離れると大泣きです。ゆっくりトイレにも入れなくて…。



### こっこ相談員の アドバイス

後追いは「ママが大好きで、近くにいれば安心できる」ことが分かり、親子の信頼関係の証でもある。「誰よりもママが好き！」って思ってくれるのは、ママにとってうれしいことよね。でもトイレにも行けなくて、困っているママの気持ちも分かるよ。だからといって、何かに夢中になっている隙を見て行動するのはかえって逆効果。急にママがいなくなってしまうと余計に不安になってしまうわ。そばを離れるときは「トイレに行ってくるから待っていてね」「洗濯干してくるね」など、一言声を掛けたり、「ここにいるよ～」と声を聞かせてあげたりするのもいいよね。言葉の意味が分からなくても、ママの雰囲気や口調から「大丈夫なんだ」「姿は見えなくてもママは近くにいる」と安心できる日がきっと来るはず。その日を楽しみに待っていてね。

子育て支援センターでは、子育ての困りごと・悩みごとなどの相談に応じています。電話でも相談できます。

### ▼6月の開場日時

▽中央子育て支援センター( i-ビル 5階) = 午前9時～午後5時(1・15日を除く)

▽その他の子育て支援センター = 月～金曜日 午前9時～午後4時

### 独りで悩まないで、相談を (その他の相談は21㉔)

相談名	日時	相談電話・会場
育 児	6月1日(月) 午後1時～3時	中保健センター ☎(72)1121 西保健センター ☎(63)4833
	6月15日(月) 午後1時～3時	北保健センター ☎(86)1611
子ども 悩みごと	月～金曜日 午前10時～正午・ 午後1時～4時30分	本庁舎2階子育て支援課 ☎(28)9152
子ども悩みごと 夜間ダイヤル	火～土曜日 午後5時30分～ 8時30分	(電話相談) ☎(73)4192
発達の気 になる子	月～金曜日 午前9時～午後 4時 ※在住地区により担当が分か れます<予約制>。	療育サポートプラザ ☎(64)6362
		いずみ学園 ☎(78)3111

## 親子で楽しもう!

対象は全て市内在住の方。料金は※は500円、他は無料

催し	日時	会場	対象	主な内容	申し込み	
パパもいっしょに遊ぼう!	6月15日(月) 午前10時～11時30分	丹陽子育て支援センター	未就園児と親	ふれあい遊び・親同士の交流	当日直接会場(問い合わせは丹陽子育て支援センター)	
公園へいこっ!	6月5日(金) 午前10時30分～11時 (雨天中止)	五城公園	未就園児と親・家族など	ふれあい遊び	当日直接会場(問い合わせは東五城子育て支援センター)	
フレッシュママ交流会	7月1日(水) 22日(水)	午前10時～11時30分	第1子の3～11カ月の乳児と母親で2回とも参加できる方(抽選各20組、※は12組)	子育てネットワークと親子でグループトーク・遊び、耳寄りな話	6月17日(水)までに電話で生涯学習課(☎(85)7074)	
	7月2日(木) 23日(木)					尾西庁舎5階 日本間A・B*
	7月10日(金) 17日(金)					木曾川庁舎3階第3研修室 子ども文化広場図書館
赤ちゃんセミナー ※	7月7日(火) 18日(土) 27日(月)	午前10時～11時30分	生後4カ月以上の0歳児の親・家族(抽選30人) 7月18日・27日は親子で参加	Happy母乳育児、ベビーマッサージ、わらわで赤ちゃんと遊ぼう	6月17日(水)までに電話で生涯学習課(☎(85)7074) 7月7日は子どもの入場不可、託児あり(抽選18人)	
ひよこっこ	6月8日(月)	午前10時30分～11時30分	第1子の5～11カ月の乳児と親(在住地区担当の会場へ参加。Ⓜは中保健センター区域)	ふれあい遊び・親同士の交流	当日直接会場(問い合わせは Ⓜ里小牧子育て支援センター Ⓜ東五城子育て支援センター Ⓜ丹陽子育て支援センター)	
	6月10日(水)					北保健センター Ⓜ
	6月24日(水)					西保健センター Ⓜ 子ども文化広場図書館 Ⓜ

# 本を 読もうよ!

## 6月の催し

### 中央図書館

ストーリー・テリングの会 / 6日(土)の午前11時、20日(土)の午後3時  
 おはなし会 読み聞かせ / 6日(土)・7日(日)の午後3時、13日(土)の午前11時、14日(日)・21日(日)の午後3時、25日(木)の午前10時30分、27日(土)の午前11時、28日(日)の午前11時・午後3時  
 外国絵本の読み聞かせ / 7日(日)の午前11時  
 おはなし会 ろうどく / 20日(土)の午前11時

### 尾西図書館

おはなし会 / 6日~28日の土・日曜日の午後2時  
 親子で楽しむ会 / 10日(水)の午前11時  
 たのしいおはなし会 朗読 / 13日(土)の午前11時  
 ストーリー・テリングの会 / 27日(土)の午前11時

### 玉堂記念木曾川図書館

おはなし会 / 6日(土)の午前11時、14日(日)・28日(日)の午後2時  
 子どもアニメ上映会 / 13日(土)の午前11時  
 おはなしひろば / 20日(土)の午前11時  
 映画上映会「カノジョは嘘を愛しすぎて」 / 21日(日)の午後2時  
 読み聞かせ会 / 27日(土)の午前11時

### 尾西児童図書館

ストーリー・テリングの会 / 3日(水)の午後3時10分  
 子どものつどい 読み聞かせ / 17日(水)の午後3時10分

### 子ども文化広場図書館

おはなしひろば / 6日(土)・13日(土)の午後2時  
 はじめのいっぽ / 11日(木)の午前10時30分・11時  
 よむりんの森のおはなし会 / 14日(日)の午後3時  
 布絵本であそびましょう / 20日(土)の午後2時  
 ストーリー・テリングの会 / 27日(土)の午後3時

### 雑誌のリサイクル会(なくなり次第終了)

- ▼日 時 / 6月6日(土)・7日(日) 午前9時
- ▼会 場 / i-ビル 6階中央図書館
- ▼内 容 / 古い雑誌の無料配布 (1人10冊まで)

## おすすめ本

### 一般書

### ニッポン灯台紀行

岡克己 / 著  
 世界文化社 / 刊



四方を海に囲まれた日本の、岬の尖端に立つ灯台。北海道から南西諸島まで、日本全国にある絶景な100カ所の灯台を写真で紹介。日本の灯台50選情報、日本灯台百科、日本灯台年表も収録。

### 児童書

### ニニ、まいごになる

アニタ・ローベル / 作  
 まつかわまゆみ / 訳 評論社 / 刊



ネコのニニは庭に出て、どんどんうちから離れていきます。楽しく散歩しているうちに、いつの間にか日が暮れて…。どうしよう?! まわりは怖いものだらけ。お家に帰りたい! ニニの小さな冒険を描いた絵本。

## 6月

### 移動図書館ほたる号

A 10:15~11:00  
 B 13:30~14:30  
 C 15:00~16:00

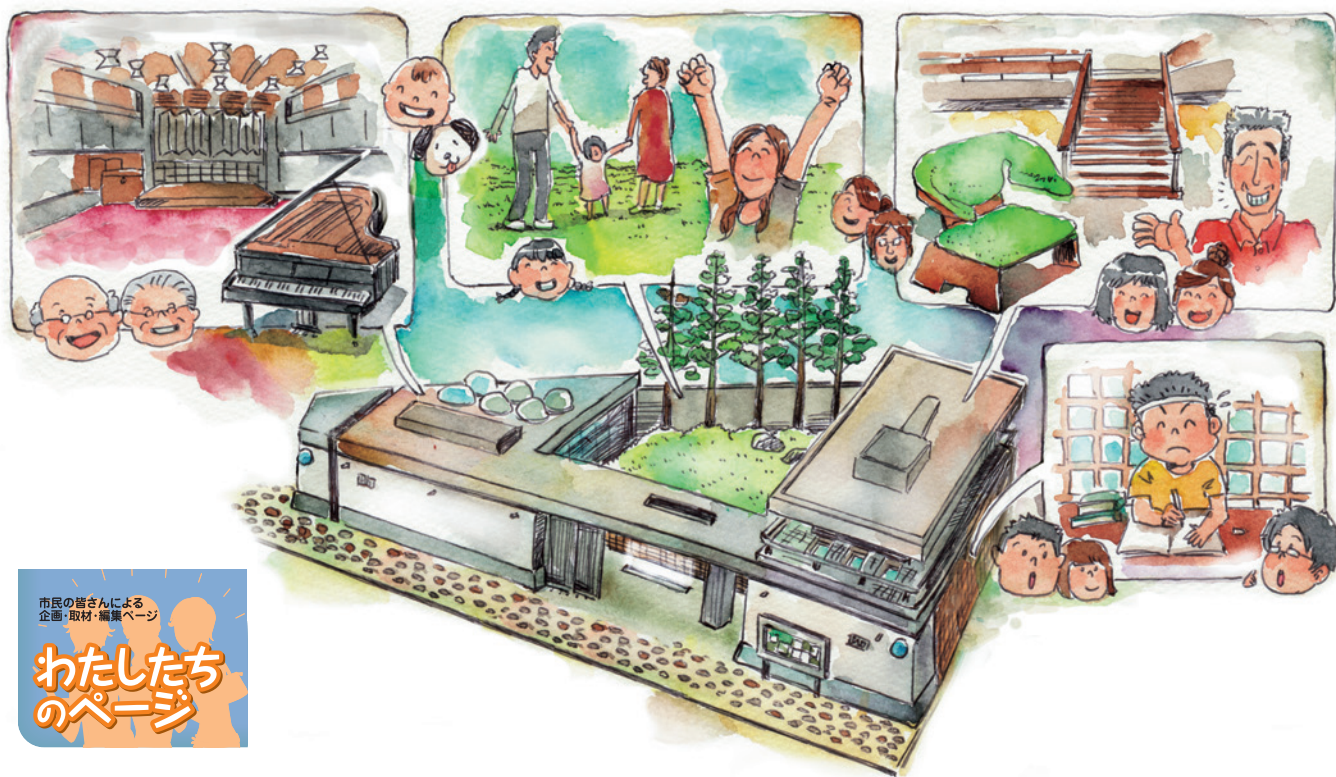
### 移動子育て支援センターこっこ

10:00~15:00 (※は14:00まで)

1日(月)	2日(火)	3日(水)	4日(木)	5日(金)	8日(月)	9日(火)
尾西南部生涯学習センター	萩原公民館	北方青衿社 A 丹陽小学校 B 浅野公園 C 向山公民館	丹羽公民館 A 今伊勢西小学校 B 奥町前並二公民館 C ポプラ児童クラブ※	西御堂津島神社 A 光明寺愛宕神社 B 馬寄石刀神社 C	萩原老人福祉センター	奥公民館
10日(水)	11日(木)	12日(金)	15日(月)	16日(火)	17日(水)	18日(木)
島村若栗神社 A 開明小学校 B 本神戸酒見神社 C 大和南小学校※	宮後野見神社 A 千秋南小学校 B 平島公民館 C 子ども文化広場図書館	奥町出張所 A 中島小学校 B 於保共同出荷場 C 浅野校下児童クラブ※	木曾川公民館	大野公民館 A 千秋東小学校 B 浮野八幡社 C 今伊勢公民館	千秋町出張所 A 丹陽南小学校 B 多加木記念館公民館 C 神山公民館	東浅井浅井神社 A 大和西小学校 B 馬引実行組合集会所 C 西成公民館
19日(金)	22日(月)	23日(火)	24日(水)	25日(木)	26日(金)	
大和豊島台ちびっこ広場 A 赤見小学校 B 佐千原坂手神社 C	開明老人いこいの家	浅井公民館	尾関平山住宅 A 朝日西小学校 B 榎の木文化資料館 C 北方老人いこいの家	萩原町出張所 A 木曾川東小学校 B 葉栗出張所 C	北方中屋敷公民館 A 西小島公民館 B 西海戸公民館 C	上段はほたる号 下段はこっこ

悪天候で中止する場合があります。

# 地域に愛される “世界の墨会館”を訪ねて



皆さんは墨会館をご存じでしょうか。濃尾大橋の1kmほど東にある「郷東」の交差点を、斜め北西に200mほど進んだ所、三方を公道に挟まれた敷地に、ひときわ重厚なコンクリート塀で囲まれた建物が見えます。これが世界的に有名な建築家・丹下健三の設計で、昭和32年に建設された墨会館です。

丹下健三は、東京帝国大学（現在の東京大学）の大学院で都市計画を学び、「世界のタンブ」といわれるまでに名声を得ました。文化勲章を受章し、ドイツ・イタリア・フランスなど海外でもさまざまな勲章を受章しました。丹下の建築作品は海外で大変好評で、シンガポールのナンヤン工科大学など多くの建物が残されています。国内では東京都庁舎をはじめ広島平和記念資料館、香川県庁舎、そして愛知県内唯一の作品が墨会館です。また人材育成にも尽力し、愛知が生んだ世界的な建築家・黒川紀章を育てたこともよく知られています。

中へ入ると、建物がコの字型に配置され、中庭があり、室内からの眺めはとも明るく開放的です。当初は染色整理加工会社・艶金興業（艶金）の本社オフィスとして使われていましたが、平成22年に市が取得し、現在は文化財を生かした生涯学習施設に再生され、広く市民に愛され活用されています。これからこの会館を探ってみましょう。

## 墨会館ができたまでの道のり

墨家の先祖は、機屋が織った綿織物などを石の上で砧打ちという仕上げ作業をする、つや出し（艶屋）を営んでいました。分家6代目の三男・墨宇吉は大変な働き者で才覚があり、明治22年に独立して自ら艶屋を始めました。

これが後の艶金の誕生です。濃尾大地震や第2次世界大戦で大被害に遭ったものの、戦後の繊維産業の好景気を受けて、会社は大きく成長し、世界の艶金として名を成しました。また昭和天皇をはじめ皇族の方が、会社をご視察に来られました。

### 建築家・丹下健三の出会い

創業者の初孫・墨敏夫が社長に就任した際、本社工場敷地内に本社ビルの建設を思い立ちました。それが墨会館です。墨社長は建築好きで、たまたま西洋の建築雑誌を見ていた時、日本人の建築家・丹下健三の記事が目にとまりました。当時、東京帝国大学の助教授であった丹下を訪ね、会館の建築を依頼しました。その場での応諾は得られず、その後、何回も足を運ぶ墨社長の熱意で、応諾を得ることができました。しかし丹下がカリフォルニア大学へ教授として招かれ、計画は中断。1年後、墨社長が上京の折、静岡駅から乗車した丹下と偶然再会。中断してい

た設計の話をすると「よろしい、やりましよう」と快諾。墨会館は丹下42歳の作品として、尾張に建設されることになりました。

## 百間は 一見にしがず

丹下作品の特色の一つである「打ち放しコンクリート構造」が、墨会館に採用されました。現在では見慣れた構法ですが、当時としては斬新な手法として騒がれ、わざわざドイツからも建築家が見学に来ています。面白い逸話に、得意先や従業員が墨社長に「コンクリートの上塗りがなかなか仕上がりませんが、いつできますか」と尋ねたところ、すかさず社長は真面目な顔で「もう少し儲けだすまで待ってくださ」と言ったそうです。あえて打ち放しコンクリート構法のことを説明しないところが愉快ですね。

丹下は会館の設計に当たり、建物・家具・調度品を一体として考え、椅子やじゅうたんの色にも配慮しています。建物はコンクリートを使いながら、和風のデザインを踏まえた造形表現がなされています。

### 墨会館の主な特徴

▼玄関吹き抜けから2階へ上る階段はケヤキの高級材を使用（材料費だけでも住宅1軒ほどだそうです）

▼玄関の車寄せは、壁がなく柱だけで構成された吹き抜けの空間で、天井か

らの採光に工夫を凝らした来客用花台などが見どころ

▼仕切りには、穴の開いたブロックのような陶器の建材を使用

▼型枠の杉板模様が浮き出た、打ち放しコンクリート柱梁

▼丹下の設計による家具（現地にレプリカの応接セットあり）



南側の集会室棟はホールとして、入社式や講演会・懇親会などの催しが、

当時行われた場所です。天井からつり下げられたユニークな昇降式の照明灯が印象的です。映写室は見学に来た方を対象に、会社案内の映画を上映したそうです。ホールに置かれたグラランドピアノは、当時の製品としては国産最高級のフル・コンサート・ピアノです。

中庭の樹木の根元に置かれた、当時のつや打ち作業に使われていた石が、墨家の歴史を物語っています。不思議なこと、中庭のヒマラヤスギが5本、庭石が5個、事務所棟2階の部屋割り

がブロック、庭へ出る階段も5段になっていきます。これは何を意味するのでしょうか。「創業者の子ども14人のうち成人した男子が5人いたので、5の数が使われたのでは」という説もあり、興味をそそられます。

## 耐震補強・改修工事後の会館は

建設以来53年間、艶金本社として活用されてきた墨会館は、平成20年に国登録有形文化財に指定され、その2年後に同社から市に譲渡されました。市では、会館の一般公開や生涯学習施設として利用するに当たり、安全のための耐震補強を行いました。改修工事ではできるだけ建設当時の面影を残すように配慮しました。北側の事務所棟は「小信中島公民館」として活用し、中庭を挟んだ南側の集会室棟は「尾西生涯学習センター墨会館」として、市民向けの各種催しに有料で貸し出しています。料金は4時間で2100円です。

以前の本社事務所は、会議室、オーler電化の料理実習室、茶道ができる和室などに様変わりし、今は27の趣味グループが有効活用しています。また自習室は児童・生徒の試験勉強などの学習用に開放されています。

平成26年11月の開館から3月末までに、この会館を見学に来た方は800人に及び、遠くは東京や大阪からで、事前予約の方は墨会館の案内ボランティア

イアが対応しています。

私たちが訪問した時「グループ絵どころ三美会」のメンバーが油絵の制作中で、代表の浅野由美子さんは「この会館ができて大変助かります。油絵はおつので広い部屋がよく、この教室はとても広いので助かります」と話してくれました。



また隣の「健やか体操クラブ」では、地域の高齢者を対象に外部から指導者を迎えて、リズムに合わせて健康体操を行っています。代表の長谷川直子さんは「ここが市の管理施設になり、とても利用しやすく助かります」とのことでした。

市民の皆さん、地元の方々から愛されている、こんな素晴らしい「国登録有形文化財・墨会館」に足を運んでみてはいかがでしょうか。

文／坂井久司 絵／梅津諭  
写真／清水昭平

# 母の好きな花くらい、飾ってあげたかった。

「お母様の好きな花は何ですか？」

葬儀会社の担当者に聞かれて、ハッとしました。

そういえば、私は母のことを何も知らない。

好きな花も、好きな曲も、好きな言葉も。

母は、私の好きなものは

何でも覚えていてくれたのに。

何も思い出せないことが悲しかった。

『ピンクの花を飾ってね』

そんなひと言でもいい。たったひと言でも。

どんな小さなことでもいいから聞いておきたかった。

そうすれば、ずっと私のわがままばかり

聞いてくれた母の願いを、

最期にかなえてあげられたのに。

たったひと言の願いでも、

遺された家族は、叶えることで前を向ける。

ご葬儀のこと、考えはじめてみませんか。



葬儀  
なんでも  
相談室

## お葬式に慣れてる人なんていません。

経験豊かな専属スタッフが、葬儀の不安や悩みに親身にお応えします。

いつでも気軽に相談できる「葬儀なんでも相談室」を開設致しました。事前相談受付中です。

**☎0120-137-043** 24時間 365日受付  
ご自宅訪問もOK



**一宮中央斎場**  
一宮市真清田 1丁目 1-4  
TEL.0586-23-0666



**～菜～ 一宮奥町**  
一宮市奥町字宮東 27-1  
TEL.0586-63-1800



**末広斎場**  
一宮市昭和 3丁目 2-1  
TEL.0586-47-7311



**一宮西斎場**  
一宮市開明字流 48-1  
TEL.0586-43-4040



**萩原斎場**  
一宮市萩原町戸刈字上畑 247  
TEL.0586-69-2332



**木曾川斎場**  
一宮市木曾川町黒田二ノ通り 12  
TEL.0586-84-2100



**今伊勢斎場**  
一宮市今伊勢町新神戸字九反野 40番地 1  
TEL.0586-28-7600



**丹陽斎場**  
一宮市若竹 2丁目 1-3  
TEL.0586-75-5099



**一宮斎場**  
一宮市常願通 7丁目 1-3  
TEL.0586-23-6161



**浅井斎場**  
一宮市浅井町前野字郷前 60-1  
TEL.0586-53-2244



**平安会館**

<http://www.heiankaikan.net>

もしもの  
時は…

24時間 365日体制でお客様のもしもの時のために  
担当スタッフが対応いたします。お気軽にお電話ください。

**☎0120-250-400**

24時間365日受付

ご自宅訪問もOK