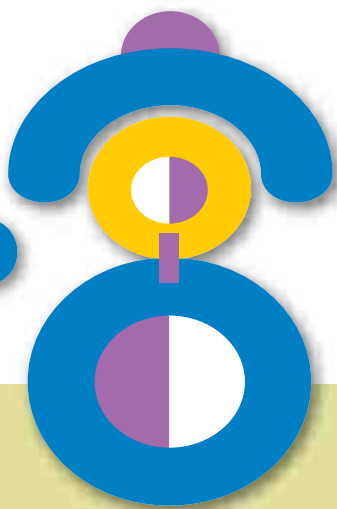


広報

ICHINOMIYA



2014

10月号

No. 2084



市マスコットキャラクター  
いちみん

市民の皆様へ

## 木曾川庁舎周辺の 整備を行います

市政最前線

## 博物館常設展示 リニューアルオープン<sup>ほか</sup> 秋の特別展



### 第30回市民健康まつり

(9月7日：一宮スポーツ文化センター)

子どもから高齢者まで多くの方が訪れ、体力をチェックしたり、健康づくりの知識を学んだりしました。「はいはい・ヨチヨチきょうそう」では、乳幼児が約5mの距離に挑戦。途中で向きを変えたり泣き出してしまったりする子ども、笑顔で声援を送る家族が待つゴールに向かって、一步一步進んでいました。

<http://www.city.ichinomiya.aichi.jp>

一宮市役所 ☎(0586) 28-8100

携帯電話向けホームページ

<http://www.city.ichinomiya.aichi.jp/k>

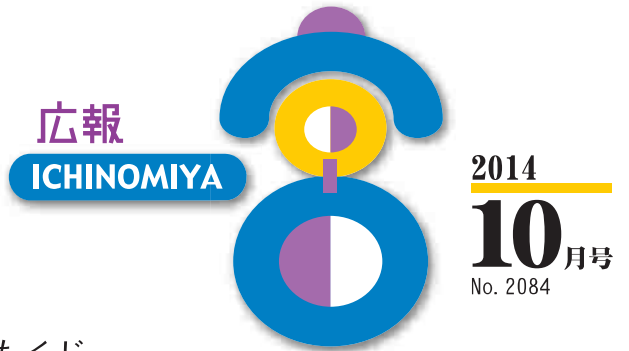


# 10月の行事予定

- 1 **水** ……本庁舎駐車場への入場方法を変更 (7時)  
138タワーパーク・オータムフェスタ(～11月3日/13時)  
博物館・臨時休館 (～17日)
- 2 **木**
- 3 **金**
- 4 **土** ……美術館特別展・きよけく 森田りえ子展(～11月24日/8時)  
美術館常設展・三岸節子 輝く色彩 (～1月18日/27時)
- 5 **日** ……日曜新鮮市 (30時)
- 6 **月**
- 7 **火**
- 8 **水** ……ひよこっこ (38時)
- 9 **木** ……公園へいっこ! (38時)
- 10 **金**
- 11 **土** ……尾西歴史民俗資料館特別展・木曾川今昔(～11月16日/9時)  
きて・みて・たいげん消防21 (13時) / 自然観察会 (30時)
- 12 **日** ……2014いちのみや秋の緑化フェア (～13日/12時)  
市民短歌教室 (23時) / 市民囲碁大会 (29時)  
フリーマーケット・新鮮野菜市 (33時)
- 13 **祝** ……**体育の日**  
ニュースポーツフェスティバル (26時)
- 14 **火**
- 15 **水** ……特別展 北原白秋と「雀のお宿」(～11月12日/9時)  
特別消費生活講座 (15時)
- 16 **木**
- 17 **金**
- 18 **土** ……博物館常設展示リニューアルオープン (4・5時)  
博物館特別展・妙興寺展 (～11月16日/4時)  
イタリアフェア2014 (～19日/14時)  
若者就労支援セミナー (24時) / 美濃路ウオーク (27時)  
土曜日 (30時) / パパもいっしょに遊ぼう! (38時)
- 19 **日** ……キノガワフユスリカシンポジウム (7時)  
川と海のクリーン大作戦 (11時)  
素人チンドン大会 (27時) / 馬場獅子屋形
- 20 **月** ……消費生活講座 (24時) / ひよこっこ (38時)
- 21 **火** ……弁護士による多重債務者無料相談会 (17時)
- 22 **水** ……特設行政相談所 (31時) / ひよこっこ (38時)
- 23 **木** ……福祉の仕事を知るための見学バスツアー (26時)
- 24 **金** ……ことぶき作品展 (～26日/29時)
- 25 **土** ……2014びさいまつり(～26日/22時) / 普通救命講習 I (23時)  
全日本学生バドミントン選手権大会 (～30日/26時)  
「子ども読書のまち宣言」啓発ポスター優秀作品展(～11月3日/29時)
- 26 **日** ……市民俳句教室・市民川柳教室 (23時)  
中央図書館見学ツアー (29時) / 甘酒祭
- 27 **月**
- 28 **火**
- 29 **水**
- 30 **木**
- 31 **金** ……元気はつらつ介護予防フェスタ (14時)

## 市政へのご意見 ご要望は

市民ファクス▷73-9125  
市民ポスト▷市役所本庁舎、尾西・木曾川  
庁舎、出張所などで受け付け  
市民メール▷info@city.ichinomiya.lg.jp



## もくじ

市民の皆様へ・木曾川庁舎周辺の整備を行います	3
市政最前線・博物館常設展示リニューアルほか	4
秋の特別展	8
市政ニュース・10月は「一宮市環境月間」ほか	10
暮らしのトピックス・消費生活情報 ・防犯・交通安全・10月の無料相談	20
2014びさいまつり	22
情報ボックス・教室講座・スポーツ ・催し・募集ほか	23
情報発信地・まちかどスナップ ・となりまち探検	34
いちのみやタワーパークマラソン	37
みんなで子育て・親子で楽しもう!ほか	38
本を読もうよ・図書館の催し、ほたる号ほか	39
わたしたちのページ・一宮七夕まつり	40

## 市役所の開庁時間 午前8時30分～午後5時15分

### 窓口 時間延長 休日開設

10月分

**時間延長**…2・9・16・23・30日(木)  
▽市役所本庁舎…午後8時まで  
▽尾西・木曾川庁舎…午後7時まで  
**休日開設**…26日(日)  
▽市役所本庁舎…午前9時～正午  
**取扱業務**…住民票の写し、戸籍全部・  
個人事項証明書、印鑑登録証明書、各  
種税証明書などの発行と市税の収納

### 納付の お知らせ

10月分

市 県 民 税 (第3期分)  
国民健康保険税 (第4期分)  
後期高齢者医療保険料 (第4期分)  
介護保険料 (第4期分)

**納付は10月31日(金)までに**

## 人口と世帯数 9月1日現在

人口…386,417(▲55) 男…189,254(▲45) 女…197,163(▲10) 世帯数…151,574(+130) ※( )内は前月対比

## 木曽川庁舎周辺の整備を行います

木曽川庁舎は昭和51年に町役場と公民館の複合施設として建設されました。合併後は教育文化部や窓口課などを配置し、公民館部分は従来通り活用してきました。

本庁舎の完成に伴い、現在は改修工事と耐震補強工事を行っています。1階西側部分の総務管理課と窓口課をOAフロア化し、2階の南側部分には多様な公民館活動に利用できる研修室や会議室を設けます。3階には、青少年が多目的に活用できるように研修室や相談室を整備し、改修後に青少年育成課と青少年センターを配置します。またトイレは全て洋式に変更します。

これらの工事の関係で、総務管理課と窓口課は1階東側に移転して業務を行っています。10月6日(月)から1階西側で業務を開始します。また木曽川公民館は27年3月末まで利用できませんが、講堂については10月14日(火)から利用できるようになります。なお工事期間中は、公民館の受付窓口を1階の総務管理課に移しています。

(仮称)木曽川文化会館については、木曽川庁舎南側駐車場内の東側部分に、客席数約300席を有するホールを建設します。スケジュールとしては、26

年度に設計、27年度に建設工事を行い、28年度の早い時期に駐車場などの整備を完了して、開館する予定です。

またホールの建設に先立ち、防音に配慮した練習室や楽屋などを設けた練習室棟を整備しています。練習室棟は木曽川庁舎を活用し、庁舎1階の玄関



入り口から東側部分の改修工事を行い、それぞれ250㎡・74㎡・36㎡の広さと防音性を有する練習室3室と、35㎡・31㎡の楽屋2室などを設けます。練習室棟の改修設計と工事は、木曽川庁舎の耐震補強工事に合わせて行っています。工事の状況によっては、完成した

部分から先行して利用できるように検討しています。

ホールをイベントなどで利用するときは、出演者はホールと練習室棟をつなぐ連絡通路を利用して、楽屋から移動できるようにします。このため施設利用の申し込みは、ホールと練習室の同時利用の申し込みを優先し、その後、練習室などの個別利用の申し込みの受け付けを想定しています。また練習室およびホールの利用料金はできるだけ低額に設定し、市民の皆様が多目的に利用できるようにします。

ホール完成後は指定管理者制度を導入する予定で、27年度中に指定管理者の公募と選定作業を行います。新しい施設が多く、市民の皆様にご利用され、満足いただけるように、民間事業者の持つノウハウを十分に生かすとともに、利用者のご意見を聴きながら運営していきます。

木曽川庁舎地内には、(仮称)木曽川文化会館や公民館など文化施設が集まります。この地が新たなにぎわいの場となり、ここから一宮市の新たな文化活動が芽生え、育つことを大いに期待しています。



## 博物館常設展示 リニューアルオープン

### ● 喫茶コーナーを新設

### ● エレベーターを新設

### ● 西側出入り口を変更

▽喫茶コーナーの設置に伴い、従来の出入り口を閉鎖し、その反対側に出入り口を新設

### 喫茶コーナー (午前10時～午後4時)



### エレベーター



新設

## 博物館常設展示リニューアル記念 特別展 妙興寺展

妙興寺は1348（貞和4）年の創建以来、尾張の中心寺院として発展してきました。その歴史は、妙興寺に伝来する多くの古文書や美術工芸品などの文化財から知ることができます。

今回は、常設展示リニューアルを記念し、妙興寺に伝来する貴重な文化財を展示し、妙興寺の650年以上にわたる歴史の奥深さを紹介します。



◀市指定文化財「釈迦三尊坐像」のうち「釈迦如来坐像」(妙興寺蔵)

- ▼日 時／10月18日(土)～11月16日(日) 午前9時30分～午後5時（入館は4時30分まで）
- ▼会 場／博物館
- ▼料 金／大人500円、高・大学生200円、中学生以下無料（市外の小中学生は100円）
- ▼休館日／月曜日（11月3日を除く）・11月4日(火)
- ▼その他／11月5日(水)から展示内容を一部変更

### 体験講座「妙興寺で禅体験！」

- ▼日 時／10月26日(日) 午後1時30分～4時
- ▼対 象／小中学生と保護者（保護者は1人、小中学生は2人まで）
- ▼定 員／10組（抽選）
- ▼料 金／特別展料金が必要
- ▼申し込み／10月10日(金)（必着）までに、往信裏面に参加者全員の郵便番号・住所・氏名（ふりがな）・年齢・電話番号を、返信表面に郵便番号・住所・代表者の氏名を記入の上、往復ハガキ（〒491-0922 大和町妙興寺2390 博物館「妙興寺で禅体験！」）

### 体験講座「妙興寺の森で遊ぼう！」

- ▼日 時／11月2日(日) 午後1時30分～4時
- ▼講 師／近藤修さん（市文化財保護審議会委員）
- ▼料 金／特別展料金が必要
- ▼申し込み／当日正午から直接博物館

### 学芸員による展示解説

- ▼日 時／10月25日(土)・31日(金)、11月3日(祝)・7日(金)・15日(土) 午後1時30分

### 講演会

- ▼日時・演題／右表のとおり
- ▼定 員／各100人（整理券が必要）
- ▼料 金／特別展料金が必要
- ▼整理券／当日正午から博物館で配布

日 時	会 場	演 題	講 師
10月19日(日)	妙興寺	妙興寺の今昔	妙興寺 住職 稲垣宗久さん
11月9日(日)	妙興寺 公民館 (博物館東)	妙興寺の仏像・肖像彫刻をめぐって	奈良教育大学 教授 山岸公基さん
11月16日(日)		妙興寺の絵画について	名古屋大学大学院 教授 伊藤大輔さん
時間は午後1時30分～3時			

【問】博物館 ☎(46)3215



## 博物館常設展示

# 10月18日(土)に リニューアルオープン



博物館は市の歴史と文化を伝えていく施設として、昭和62年11月に開館しました。開館以来、蓄積してきた研究や資料を踏まえて、常設展示をリニューアルし、10月18日(土)にオープンします。

【問】博物館 ☎(46)3215

▼開館時間／午前9時30分～午後5時（入館は4時30分まで）

▼休館日／月曜日（祝休日を除く）、祝休日の翌日（土・日曜日、祝休日を除く）、年末年始

▼料 金／大人200円、高・大学生100円、中学生以下無料（市外の小中学生は50円）  
※11月16日(日)まで特別展料金（4頁参照）が必要

1階

### ■ 展示室「いちのみや歴史絵巻」



▽縄文時代の土器棺から近代の織機まで、各時代の代表的な資料などをパノラマ展示  
▽市の歩みを概観することができる映像コーナーを新設

### ■ 展示ホール(無料)

▽真清田神社と妙興寺の復元模型を展示  
▽来館者をつくる市の見どころを紹介するコーナーを新設  
▽収蔵品や文化財などを検索できる情報検索コーナーを設置



2階

### ■ 展示室「自然と暮らす」



▽昭和30年代の島畑を再現したジオラマを展示  
▽米作りや大根切り干し作りの道具を展示

### ■ 展示室「人と暮らし」

▽街道や木曾川の水運による物の流通と、織物をはじめとする手仕事や衣食住を支えた道具を展示



### ■ 展示室「祈りと文化」

▽自然や神仏への多様な祈りの形を展示



### ■ たいけんの森(無料)

▽自由に利用できる体験キットを設置  
▽ボランティアによる糸紡ぎや機織りの体験（土・日曜日に開催）



## まちづくりポイント事業

特典がいっぱい!

# ポイントを集めて 特典をもらっちゃおう



市民と行政との協働のまちづくりを進めるため「まちづくりポイント事業」を行っています。ポイント対象事業の会場で「いちみんカード（ポイントカード）」を受け取り、ポイントを集めると、図書カードや商品券などの特典と引き換えることができます。10月～27年3月のポイント対象事業に、ぜひ皆さんも参加してみませんか。詳しくは、ホームページをご確認ください。

### 特典の引き換え方法

引き換えは本庁舎企画政策課へ「いちみんカード」を持参、または「いちみんカード」に必要事項を記入し、52円分の切手を貼って郵送してください。引き換え期限は27年3月30日(月)です。

### ◆まちづくりポイント対象事業(10月～27年3月)

事業名(会場)	開催日	事業名(会場)	開催日
消防車写生大会 (国営木曾三川公園138タワーパーク)	10月11日(土)	男女共同参画推進セミナー (一宮市民会館ほか)	11月～27年 2月(3回)
びおっこ自然観察会 (エコハウス138)	10月～27年 3月(3回)	自主防災リーダー研修会 <2ポイント> (本庁舎14階1401大会議室) 《下記参照》	12月6日(土) ・13日(土)
天体観望会 (一宮地域文化広場)	10月～27年 3月(各2回)	安全安心なまちづくりフォーラム (一宮市民会館)	12月6日(土)
川と海のクリーン大作戦 (木曾川左岸)	10月19日(日)	いちのみやタワーパークマラソン運営ボランティア(光明寺公園球技場) 《37ポイント参照》	27年 1月12日(祝)
元気はつらつ介護予防フェスタ (一宮スポーツ文化センター)	10月31日(金)	上級救命講習 <2ポイント> (一宮消防署)	27年1月24日(土)・25日(日)
自主防災講演会 (一宮市民会館)	11月1日(土)	環境学習講座「家庭で取り入れたい省エネクッキング」(尾西庁舎東館5階料理実習室)	27年 2月21日(土)
提案の大会 (一宮地場産業ファッションデザインセンター)	11月9日(日)	変更する場合あり。各事業について詳しくは、広報一宮で順次掲載	

【問】企画政策課 ☎(28)8952

## 大規模災害に備えましょう

まちづくりポイント  
対象事業

### 自主防災講演会

～「互近助<sup>ごきんじょ</sup>」でつくる  
ずっと住みたいまち～

- ▼日時/11月1日(土) 午前10時～11時30分
- ▼会場/一宮市民会館
- ▼講師/山村武彦さん(防災システム研究所 所長)
- ▼料金/無料
- ▼申し込み/当日直接会場
- ▼その他/気象警報の発令など異常気象時や災害発生時は、状況により中止

### 自主防災リーダー研修会

- ▼日時/12月6日(土)・13日(土) 午前9時30分～午後4時30分
- ▼会場/本庁舎14階1401大会議室
- ▼対象/市内在住で自主防災リーダーを目指し、2回とも参加できる方
- ▼内容/自主防災会の役割、避難所運営・資機材組み立て訓練ほか
- ▼定員/50人(抽選)
- ▼料金/無料
- ▼申し込み/10月31日(金)までに電話で行政課危機管理室

【問】行政課危機管理室 ☎(28)8959

## 本庁舎に車で お越しの方へ

# 10月から駐車場の入場方法を変更

本庁舎駐車場への入場方法を10月1日(水)から下図のとおり変更します。  
時間に余裕を持ってお越しいただくが、比較的混雑しない時間帯（午前9  
時まで、または午後4時以降）にお越しください。ご迷惑をお掛けしますが、  
ご理解とご協力をお願いします。

【問】管財課 ☎(28)8961

**機械式立体駐車場  
を利用する方は…**

➡  
のとおり進んでください。

**臨時駐車場  
を利用する方は…**

➡  
のとおり進んでください。

**臨時駐車場が混雑  
しているときは…**

➡  
のとおり進んでください。



## キソガワフユスリカシンポジウム

～木曽川中流域の環境と  
フユスリカ類への取り組み～

毎年、冬季に木曽川中流域から大量発生する「キソガワフユスリカ」の調査結果の報告と対策について考えます。

- ▼日 時／10月19日(日) 午後2時～4時20分
- ▼会 場／尾西グリーンプラザ
- ▼料 金／無料
- ▼申し込み／当日直接会場

### 基調講演

「キソガワフユスリカの最近の発生状況」

- ▼講 師／近藤繁生さん(日本ユスリカ研究会)

### パネルディスカッション

「木曽川中流域の環境とフユスリカ類への取り組み」

- ▼出席者／伊藤雅一さん(名古屋産業大学学長)、  
近藤繁生さん、内田臣一さん(愛知工業大学教授)、  
大澤健治さん(国土交通省木曽川上流河川事務所長)、  
北川登さん(朝日連区町会長代表者)、  
一宮市長

【問】環境保全課 ☎(45)7185



## 三岸節子記念美術館特別展

### きよけく 森田りえ子展

～花と人、<sup>いのち</sup>生命に潜む美しきもの～

森田りえ子さん（1955～）は世界を舞台に羽ばたく、平成を代表する日本画家です。大学院修了後、美術団体には属さず画業を築く中、第1回川端龍子賞展大賞を受賞し、彗星のごとく頭角を現します。その後、金閣寺本堂杉戸絵の制作や「日本・オマーン国交樹立40周年記念森田りえ子展」が開催されるなど、多方面でその才能が認められています。

艶やかな色彩と豊かな線で描かれる花鳥画や、今を生きる京舞妓や異国の女性を華やかに描いた人物画には、伝統美と現代的なリズムが混在する独自の世界があります。

今回は、<sup>びょうぶ</sup>屏風の大作を含む代表作を一堂に展示し、その魅力を紹介いたします。



◀「粧Ⅱ」2002年（ワタキューセイモア（株）蔵）

- ▼日 時／10月4日（土）～11月24日（休） 午前9時～午後5時（入館は4時30分まで）
- ▼会 場／三岸節子記念美術館
- ▼料 金／大人800円、高・大学生400円、中学生以下無料（市外の小中学生は200円）
- ▼休館日／月曜日（10月13日、11月3日・24日を除く）、10月14日（火）、11月4日（火）



◀「春秋屏風・秋」2012年（リベラ（株）蔵）

#### こどもアートツアー

- ▼日 時／10月25日（土） 午後2時
- ▼料 金／無料
- ▼申し込み／当日直接会場
- ▼その他／保護者の参加も可（特別展料金が必要）

#### 学芸員によるギャラリートーク

- ▼日 時／10月11日（土）・11月2日（日） 午後2時

#### 森田りえ子アーティストトーク

「日本画家 森田りえ子 ～きよけく描ききた道～」

- ▼日 時／10月18日（土） 午後2時（1時30分開場）
- ▼定 員／100人（先着）
- ▼料 金／特別展料金が必要
- ▼申し込み／当日直接会場

#### 対談「花姿～花の表現にみる日本人の美意識～」

- ▼日 時／11月8日（土） 午後2時（1時30分開場）
- ▼内 容／森田りえ子さん、笹岡隆甫さん（華道「未生流笹岡」家元）による対談
- ▼定 員／100人（先着） ▼料 金／無料
- ▼申し込み／当日直接会場

### ミュージアムコンサート

#### 森羅万象

#### 和楽器による典雅な調べ

- ▼日 時／10月26日（日） 午後2時
- ▼会 場／三岸節子記念美術館
- ▼出 演／笹野大栄さん（<sup>そう</sup>箏・<sup>げん</sup>十七絃奏者）ほか
- ▼定 員／100人（先着）
- ▼料 金／大人2,000円、高・大学生1,000円、小中学生500円
- ▼その他／前売りは三岸節子記念美術館で販売中（電話で予約可）。未就学児は入場不可。当日に限り特別展と常設展（27号参照）の観覧も可

# 秋の特別展

## 尾西歴史民俗資料館特別展

### 木曾川今昔 ～川とともに生きる

昭和30年ごろまで、木曾川には流域を結ぶ多くの船の往来があり、人々の暮らしに重要な役割を果たしてきました。しかし近年の急激な社会の変化で、木曾川流域の生態や景観は大きく変化しました。今回は、木曾川の自然や歴史を紹介します。



昭和30年代の起水泳場

▼日時／10月11日(土)～11月16日(日) 午前9時～午後5時(入館は4時30分まで)

▼会場／歴史民俗資料館 ▼料金／無料

▼休館日／月曜日(10月13日・11月3日を除く)、10月14日(火)、11月4日(火)

#### 子ども講座「木曾川の魚を守る・育てる・伝える」

▼日時／10月12日(日) 午後1時30分～3時(0時30分開場)

▼講師／池谷幸樹さん(アクア・トトぎふ学芸員)

▼定員／70人(先着) ▼料金／無料

▼申し込み／当日直接会場

▼その他／保護者などの参加も可

#### 展示説明会 ①自然・民俗編②歴史編

▼日時／①10月26日(日)②11月16日(日) 午後1時30分

#### 木曾川と美濃路を描く

木曾川や美濃路の風景を色紙に描いてみませんか。申し込みは10月11日(土)～11月23日(祝)(休館日を除く)です。

▼対象／小中学生 ▼定員／50人(先着)

▼料金／300円(色紙代などを含む)

▼その他／作品の提出は11月30日(日)まで。12月6日(土)～27日(土)に歴史民俗資料館別館(旧林家住宅)で展示

講演会	日時	演題	講師
▼日時・演題／右表のとおり	10月19日(日)	木曾川400年の激動と翻弄される生き物たち	(独)土木研究所自然共生研究センター 研究員 永山滋也さん
▼定員／各70人(先着)	11月2日(日)	木曾川中流域～美濃と尾張の境界をめぐる～	各務原市東ライフデザインセンター 館長 渡邊博人さん
▼料金／無料	11月9日(日)	木曾川水系の「郷土財」としてのイタセンパラ～その実態と保全	岐阜経済大学 教授 森誠一さん
▼申し込み／当日直接会場	時間は午後1時30分～3時(0時30分開場)		

【問】尾西歴史民俗資料館 ☎(62)9711

## 特別展

### 北原白秋と「雀のお宿」

▶「雀のお宿」における林間学校  
昭和3年ごろ(個人蔵)



大和町出身の野田素峰が市内に設立した、病児教育施設「雀のお宿」。その命名者である北原白秋と素峰の交流などを紹介します。また俳句や和歌に親しんだ、川合玉堂の所蔵品展も開催します。

▼日時／10月15日(水)～11月12日(水) 午前10時～午後6時

▼会場／玉堂記念木曾川図書館

▼料金／無料

▼休館日／月曜日(11月3日を除く)・11月4日(火)

#### 博物館学芸員による展示解説

▼日時／10月15日(水)・22日(水)・29日(水)、11月5日(水)・12日(水) 午後2時

～川合玉堂展も同時開催～

【問】玉堂記念木曾川図書館 ☎(84)2346



# 10月は「一宮市環境月間」 地球に優しい生活を心掛けよう



10月は「一宮市環境月間」です。環境問題をテーマに、清潔で住みよいまちづくりについて考えてみましょう。  
**みんなで止めよう温暖化**

地球の温暖化防止のために、エコドライブや省エネなど、自分たちができる身近な取り組みを実施しましょう。  
**いちのみや530作戦にご協力を**

私たちが出すごみは、最終的には処分場に埋め立てられます。市では、平成16年度から光明寺最終処分場を使用しています。これが最後の処分場になります。

ごみ問題は人ごとではありません。1人1日53gのごみ減量に努める「いちのみや530作戦」にご協力をお願いします。

**「ごみを減らすために、今すぐ実行！」「断ります！」**

▽過剰包装や必要のないレジ袋は断る

【問】環境センター ☎(45)70004

**「減らします！」**

▽使い捨て商品の購入を控え、詰め替えできる物を選ぶ

▽食品を買った残りなど、ごみを増やさない生活をする

**「繰り返し使います！」**

▽壊れても修理したり、不用になった物は人に譲ったりして、再利用する

**「リサイクルします！」**

▽資源になる物はきちんと分別する

**「ごみ出したらルールを守ろう」**

▽資源になる物はきちんと分別する

▽リサイクル商品積極的に使用する

**「ごみ出したらルールを守ろう」**

▽資源になる物はきちんと分別する

▽リサイクル商品積極的に使用する

**「ごみ出したらルールを守ろう」**

## 一宮市環境月間の応募作品 優秀作品が決定

一宮市環境月間にちなんだ習字・イラスト・ポスターを市内の小中学生から募集したところ、多数の応募がありました。審査の結果、次の皆さんが特選に決まりました。なお入賞作品（入選・佳作を含む）は10月6日（月）まで、エコハウス138に展示します。（敬称略）



- ▽ポスター 森みな（木曾川中1年）大淵凧紗＝写真＝（尾西第二中2年）野々垣紗英（木曾川中3年）
- ▽イラスト 河野智絵里（三条小5年）石川芽依（開明小5年）神田彩名（奥小6年）秋好舞弥（木曾川西小6年）
- ▽習字 尾関琴音（千秋南小3年）柴田結菜（浅井中小3年）井上裕梨（神山小4年）岸柚奈（千秋南小4年）

### ごみのポイ捨て禁止

市では「一宮市空き缶等ごみ散乱防止条例」に基づき、ごみのポイ捨ての中止に取り組んでいます。ポイ捨ての中でも、たばこの吸い殻が目立ちます。きれいなまちにするため、ポイ捨てはやめましょう。

### 期間中の主な行事

- ▽環境センター搬入ごみ調査
- ▽お母さんごみ収集にトライ
- ▽不法投棄の取り締まり強化
- ▽ミスセタ・ミス織物の一日環境部長
- ▽古布リメイク講座



古布リメイク講座



まちづくりポイント対象事業

# 川と海のクリーン大作戦

不法投棄をなくして  
きれいな川と海を 子どもたちに残そう

10月19日(日) 午前8時～9時



私たちの身近な川や海を気持ち良く、快適に利用するため、木曾三川・伊勢湾沿岸の主な河川の流域で、市町村と地域が一体となって一斉清掃に取り組みます。

市では、このうち木曾川左岸の清掃活動に参加するボランティアを募集します。

▼日時／10月19日(日) 午前8時～9時(小雨決行)

▼会場／木曾川左岸(右図のとおり)

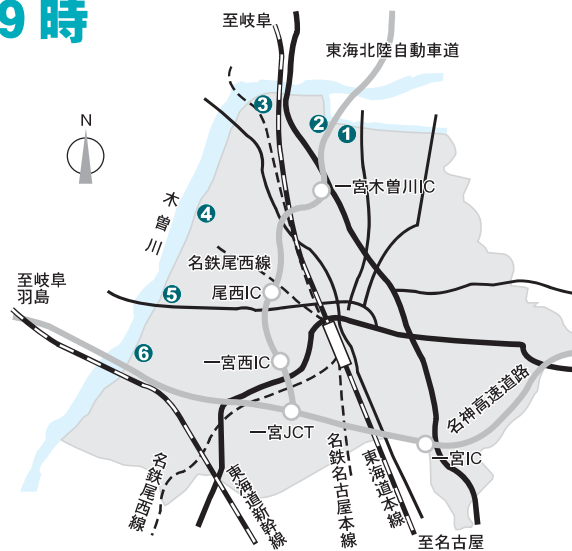
▼申し込み／10月10日(金)(必着)までに電話、または住所・氏名、希望する集合場所の番号を記入し「川と海のクリーン大作戦」と明記の上、ハガキ・ファクス・電子メール(〒491-8501 本庁舎治水課、☎(73)9217、chisui@city.ichinomiya.lg.jp)

▼その他／

▽動きやすい服装と靴を着用し、安全に作業してください。

▽可燃ごみと不燃ごみに分別してください。

▽ごみは指定の場所までお運びください。



### 集合場所

- ① 138タワーパーク駐車場付近
- ② 光明寺公園球技場駐車場付近
- ③ 北方町新堤下付近
- ④ 木曾川緑地公園駐車場付近
- ⑤ 金刀比羅神社付近
- ⑥ 尾西プール駐車場付近

【問】治水課 ☎(28)8641

## 私たちのまちと川をきれいに 大江川クリーン作戦

11月8日(土)  
午前9時30分～11時



グラウンドワーク一宮実行委員会では、大江川の清掃と沿道の美化を目的に「大江川クリーン作戦」を行います。私たちのまちと川をきれいにする活動へのご参加をお待ちしています。

▼日時／11月8日(土) 午前9時30分～11時(雨天の場合は9日(日)に延期)

▼集合場所／天道公園(羽衣1丁目7-1)

▼申し込み／10月24日(金)までに電話で地域ふれあい課

▼その他／掃除道具・軍手・長靴などを持参

【問】グラウンドワーク一宮実行委員会事務局(地域ふれあい課内) ☎(28)8954

# 2014いちのみや 秋の緑化フェア

10月12日(日)・13日(祝) 午前9時30分～午後4時  
138タワーパークで開催

※日付のない催事は12日・13日とも開催します。天候などで変更・中止の場合があります。【問】公園緑地課 ☎(28)8636

## 花と緑のコーナー

- ▽植木・花苗の即売
- ▽苗木・花苗プレゼント＝①カレンジュラ(12日(日)の正午)、②ツルウメモドキ(12日(日)の午後3時)、③千日小坊(13日(祝)の正午)、④ブルーベリー(13日(祝)の午後3時)
- ※大人各150人(先着。1時間前から整理券を配布)

## 特産物即売コーナー

- ▽活けアユの販売＝7匹1,000円(13日(祝)の午前11時30分・午後2時30分、大人1人7匹まで)
- ▽尾張の卵、地元の新鮮な野菜、漬物・シイタケの販売

## リサイクル推進コーナー

- ▽ぼかしを暮らしの中に＝生ごみ堆肥促進資材・綿菓子の販売
- ▽青空フリーマーケット

## 野外ステージ

- ▽12日(日)＝アロハ★スターズ、光明寺太鼓、日本舞踊きょうクラブ、龍鼓、人形劇モンメール、北方太鼓ほか

## 来園者参加コーナー

- ▽緑のスタンプラリー(小学生以下対象)＝達成者(先着150人)に景品をプレゼント

## グルメコーナー

- ▽ごへい餅・おやき・中華まん・飲み物・軽食などの販売

## 体験教室コーナー

- ▽押し花教室・竹細工教室・木工体験教室・多肉植物寄せ植え教室・ストーンペイント教室・リサイクル工作教室(教材費が必要)

### 花の寄せ植え教室

- ▼日時／12日(日)の午前10時～正午・午後1時～3時、13日(祝)の午前10時～正午
- ▼その他／申し込みなど詳しくは、大野極楽寺公園管理棟(☎(51)3015)へお尋ねください。

## コンテナガーデン コンテスト

作製したコンテナガーデン(寄せ植え)を出展してみませんか。13日(祝)の午後1時から審査・講評を行います。

- ▼募集内容／①ふれあい部門＝「花の寄せ植え教室(上記参照)」参加者の作品②達人部門＝「テーマ」を設け作製した作品

- ▼その他／申し込みなど詳しくは、公園緑地課へお尋ねください。



# 138タワーパーク オータムフェスタ

11月3日(祝)まで開催

【問】 国営木曽三川公園138タワーパーク ☎(51)7105

## テンポーの日 プレゼント

- ▼日 時／10月1日(水) 午前9時30分
- ▼対 象／ツインアーチ138有料利用者
- ▼内 容／10月1日「テンポーの日」を記念し、オリジナルシール帳をプレゼント
- ▼定 員／250人(先着)

## 郷土芸能ステージ

- ▼日 時／10月13日(祝) 午前9時30分～午後3時40分
- ▼内 容／琴や詩吟などのステージ

## 一宮郷土グルメグランプリ

- ▼日 時／10月18日(土) 午前11時～午後3時
- ▼内 容／一宮の特産食材を使用した新名物を選ぶ、ご当地グルメグランプリ
- ▼料 金／無料(飲食は実費が必要)

## ロープで木登り! ツリーイング

- ▼日 時／10月25日(土)・11月1日(土) 午前10時・11時、午後1時・2時・3時
- ▼内 容／「気づきの森」でロープを使った木登りに挑戦
- ▼料 金／1,000円



## ちゃれんじっ★138 トレジャーハント

- ▼日 時／11月8日～16日の土・日曜日 午前10時～午後4時
  - ▼内 容／138タワーパーク・大野極楽寺公園・光明寺公園を巡りながらクイズに挑戦
  - ▼その他／正解者には抽選で記念品をプレゼント
- ## 展望階でいちみん・ミズリンを探せ!
- ▼内 容／期間中にツインアーチ138展望階にある、いちみん・ミズリンのステッカーを探す
  - ▼料 金／ツインアーチ138利用料が必要
  - ▼その他／正解者には抽選で記念品をプレゼント

## きて・みて・たいけん消防21



- ▼日 時／10月11日(土) 午前11時～午後2時(雨天中止)
- ▼会 場／138タワーパーク
- ▼内 容／消防車写生大会※(午前10時、絵の具・画板などを持参)、ミス織物の一日消防長、少年消防クラブ員の一日消防士、防火標語入賞者表彰、音楽演奏(消防音楽隊・由喜太鼓・平成予防太鼓)、腹話術らいぶ、大声大会、お楽しみ抽選会、体験コーナー(消防車と記念撮影・煙・放水・救助・高所作業車・AED・サバイバル・防火衣装着ほか)
- ▼その他／※は、まちづくりポイント対象事業

10月11日(土) 138タワーパークで開催

【問】 消防本部予防課 ☎(72)1280



# イタリアフェア2014



～世界は友だち！  
東北復興の願いとともに～



▼日 時／10月18日(土)・19日(日) 午前11時～午後4時

▼会 場／本町商店街周辺

## 期間中の催事

▽ボディーペイント ▽キャラクターをペイントした車の展示  
▽リサイクル工作 ▽花ひろば ▽体験・作品販売

## 18日(土)の催事

▽遊ぼう縁日まつり(スタンプラリー参加者) ▽東北復興チャリティー炊き出し ▽ニットカフェ(ストールの製作)  
▽お茶会 ▽綿菓子・シャボン玉の無料体験  
▽野菜・果物を使ったお菓子などの販売 ▽コースター作り、イタリア食材を使ったケーキ・クッキーの販売  
▽カフェコーナー ▽剣正幼稚園ステージ ▽ミニ電車試乗会  
▽災害に備えよう～「いざ」という時のために～(ストローハウスの製作、防災用品の展示・販売) ▽紙

工作体験・販売 ▽ふるさと新鮮市 ▽門前マルシェ

## 19日(日)の催事

▽カフェ&スイーツフェア ▽木曾川少女合唱団ステージ  
▽ハロウィンパレード ▽ファッションショー ▽アートドッグズ138(犬の置物の制作・展示)  
▽パソコンの操作体験 ▽手作り小物販売 ▽アコーディオンの展示・体験 ▽ビンゴ大会

イタリアフェア2014など10月開催のイベントは「一宮だいたいフェスタ大集合 for Halloween」と連携しています。

【問】一宮商工会議所 ☎(72)4611

【問】イタリアフェア2014実行委員会(まちこん一宮内) ☎(64)5817 経済振興課 ☎(28)9130

## まちづくりポイント対象事業

# 元気はつらつ 介護予防フェスタ

～始めよう！

元気なうちから 介護予防～

▼日 時／10月31日(金) 午前10時～午後3時

▼会 場／一宮スポーツ文化センター



## ▼内 容／

▽「元気はつらつ川柳」入選作品授賞式(午前10時30分～10時50分)

▽元気はつらつ高齢者からのメッセージ紹介(午前10時50分～11時)

▽転倒予防コーナー

▽栄養コーナー ▽お口の健康コーナー

▽脳健康コーナー ▽よろず相談コーナー

▼その他／スタンプラリー参加者には午前・午後で先着各150人に記念品をプレゼント

## 介護予防講演会

▼日 時／10月31日(金) ①午前11時～午後0時20分 ②午後1時20分～2時20分

▼演 題／①「知って安心！尿トラブル予防法」②「元気エイジングのための感覚器トレーニング」

▼講 師／①内田陽子さん(群馬大学准教授) ②浅井友詩さん(日本福祉大学教授)

【問】高年福祉課 ☎(28)9151

## 特別 消費生活講座

### 今、私たちにできること 消費者被害の未然防止・拡大防止セミナー ～安全・安心な地域社会を目指して～

▼日 時／10月15日(水) 午後2時～4時30分

▼会 場／一宮市民会館

▼内 容／

▽つボイノリオさん  
(ラジオパーソナリティ・写真)の  
講演「あなたを狙う『詐欺と騙しの罠』～こんなこと言えたら二重丸～」



▽パネルディスカッション「消費者被害を防ぐ『人と人の連携』を考える」

※出席者＝丸山千賀子さん(金城学院大学教授)、つボイノリオさん、守屋有悟さん(神奈川防犯シーガル隊相模原支部「グリ

ーンシーガル」副代表)、田嶋清智さん(前市町会長連区代表者連絡協議会会長)、松下智樹さん(トビラシステムズ(株)取締役副社長)、消費者庁職員

▽「劇団gun」の演劇「『ばかなあなたとかしこいおまえ』～組織で騙す劇場型詐欺の実際～」

▼料 金／無料(整理券が必要)

▼整理券／本庁舎経済振興課、尾西庁舎東館1階尾西生涯学習センター事務室、木曾川庁舎総務管理課、出張所、一宮市民会館、i-ビル1階観光案内所で配布

▼その他／手話通訳あり。託児希望者は10月6日(月)までに電話で経済振興課(1歳6カ月以上の未就園児、抽選で15人)。先着500人にハンドタオルをプレゼント

【問】経済振興課 ☎(28)9148

## 国登録有形文化財「墨会館」

### ボランティアガイド養成講座



公民館に改修後の墨会館の完成予想図

世界的な建築家・丹下健三が設計した墨会館の講義や、博物館明治村(犬山市)でのガイド実習などを行います。

▼日 時／11月18日～12月23日の火曜日 午前10時～正午(6回。12月9日・16日は午前9時～午後5時)

▼会 場／墨会館(小信中島字南九反11-1)ほか

▼対 象／市内在住・在勤でボランティアガイドとして活動できる方

▼定 員／20人(先着)

▼料 金／無料(昼食代が必要)

▼申し込み／10月31日(金)までに電話で生涯学習課

【問】生涯学習課 ☎(85)7077

## 27年度小中学校の通学区の弾力的運用 ～入学時の隣接校選択制～

「子どもは地域の宝であり、家庭のみならず学校を含めた地域で子どもを育てていくことが最も重要。また、より良い教育を目指すため学校と地域の連携も大切な要素」を基本理念とし、児童生徒は住所地の学区の小中学校へ通学することを原則としています。

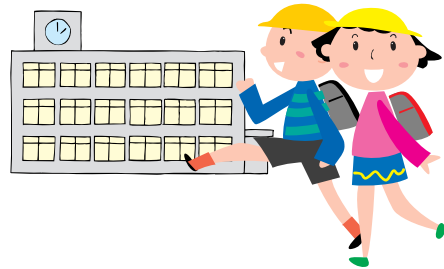
しかし、住んでいるところに近い学校へ通学させたいなどの保護者の希望に応えるため、入学する学校を隣接校から選択できる隣接校選択制を実施しています。

### 対象となるのは？

市立小学校・中学校に入学する新1年生です。

### 具体的な実施内容は？

小学新1年生の保護者には、10月に各小学校で行う就学時健康診断の時に、実施要項を配布し説明します。中学新1年生の保護者には、各小学校で後日開催する説明会で実施要項を配布し説明します。なお選択できる学校については、実施要項でご確認ください。



- ▼**決定方法**／学校ごとに教室数と入学予定者数を考慮して受け入れ人数枠を設定し、枠を超えた場合は公開抽選（抽選にはずれた場合は住所地の学区の学校へ入学）
- ▼**通学方法**／保護者の責任のもと、小学校は徒歩、中学校はその決まりによる
- ▼**その他**／隣接小学校卒業後は、原則住所地の学区の中学校へ進学。ただし隣接中学校への選択希望申請は可

【問】教育文化部総務課 ☎(85)7070



## 高校などの就学費を助成

市では、高校の就学費用などの経済的負担を軽減するため、生徒の保護者に助成金を交付します。申請は毎年必要です。

- ▼**対象**／10月1日現在、生徒が下表の助成対象の高等学校等に在学し、助成基準に該当する市内在住の保護者（生徒が一宮・木全・オーシマ奨学基金奨学金を受給している場合を除く）
- ▼**申請**／12月1日(月)までに申請書などを本庁舎教育文化部総務課、尾西・木曾川庁舎窓口

- 課、出張所
- ▼**その他**／申請書などは市ホームページからダウンロード可、学校から配布される場合あり。1月2日以降に転入した方や単身で市外にいる保護者は、26年度の市町村民税課税証明書（転入の場合は1月1日の住所地で発行）も必要

助成基準		助成額(年額)		助成対象の高等学校等
		私立	国公立	
生活保護		20,000円	10,000円	▼高等学校(専攻科・別科・通信制の特科を除く) ▼中等教育学校の後期課程(専攻科・別科を除く) ▼特別支援学校の高等部(専攻科を除く) ▼高等専門学校(1～3年生) ▼専修学校(修業年限が3年の高等課程)など
26年度市民税所得割	非課税 <25年度以前に入学> 18,900円に①②の合計を加えた額未満 ①16歳未満の扶養親族数×21,300円 ②16歳以上19歳未満の扶養親族数×11,100円 <26年度に入学> 51,300円未満	15,000円	—	
	<25年度以前に入学> 136,500円に①②の合計を加えた額未満 ①16歳未満の扶養親族数×19,800円 ②16歳以上19歳未満の扶養親族数×7,200円 <26年度に入学> 163,500円未満	10,000円	—	

助成基準は保護者の市民税所得割合計額。助成額は生徒1人当たり。年齢は25年12月31日現在

【問】教育文化部総務課 ☎(85)7070



子育て世帯臨時特例給付金などの  
**手続きはお早めに**

子育て支援課  
▼☎(28)9023

市では、子育て中の世帯を対象に、子育て世帯臨時特例給付金・子育て支援減税手当を支給しています。まだ申請していない方は、お早めに手続きしてください。なお公務員の場合、児童手当は勤務先から受給していますが、子育て世帯臨時特例給付金・子育て支援減税手当は市へ申請してください。詳しくは、子育て臨時給付金コールセンター(☎(72)9001)へお尋ねください。

**弁護士による  
多重債務者無料相談会**

経済振興課  
▼☎(28)9148

多重債務は、適切な債務整理で解決できます。独りで悩まないで、ご相談ください。

▼日時/10月21日(火) 午前9時～午後4時

▼会場/本庁舎9階902会議室

▼対象/市内在住・在勤の方

▼定員/8人(先着。1人40分)

▼申し込み/10月1日(水)～20日(月)に電話で経済振興課

**青少年によい本を**

く育てよう 豊かな心 読書から

青少年センター  
▼☎(73)1158

市では、10月1日(水)～31日(金)に「青少年によい本をすすめる運動」を行います。よい本に親しむことによって、子どもたちには豊かな心が育まれます。家族みんなで読書する楽しさを味わい、ふれあいを深めましょう。

**読書感想文を募集**

推薦図書16冊から図書を選び、感想文をお書きください。

▼応募方法/11月6日(木)(必着)までに小中学生・高校生は学校名・学年を記入の上、ハガキ(〒460-8501 県青少年育成県民会議事務局読書感想文係)

▼その他/優秀作品には図書カードまたは児童図書を進呈



## 障害のある方の働くを考える

7

私たちは、なぜ働くのでしょうか。「生活費を稼ぐため」「自分の力を生かすため」など、さまざまな理由があると思いますが「社会から自分の力を認めてもらうため」働いている方も多いのではないのでしょうか。

働くことで得られる喜び・充足感は、人生における「幸せ」の感じ方の一つとして、近年、より重要視されつつあります。

その幸せは、全ての人を感じられるものであるべきです。障害のある方も働くことで「自分の力を発揮できる」「自分の力を社会に生かせる」といった喜びを得て、幸せを感じることができます。

就労支援部会には一般企業も参加しています。働く場を提供し、障害のある方を雇用する立場にある企業と、障害のある方が幸せを感じるこ

とができるような就労環境を、共につくっていきたくと考えています。

### 福祉マルシェ

#### i・愛・逢<sup>あい</sup>マーケット

#### 福祉作業所の紹介と自主製品の販売

- ▼日時/10月14日(火)・15日(水) 午前10時～午後7時
- ▼会場/名鉄百貨店一宮店東玄関前
- ▼内容/市内の福祉作業所10団体の紹介、パン・お菓子・布製品など自主製品の販売

【問】障害者自立支援協議会(福祉課内) ☎(28)8619

## 27年度から 軽自動車税の税率が変更

市民税課

☎(28)8962

地方税法および市税条例の改正に伴い、軽自動車税の税率（年額）を左表のとおり引き上げます（27年3月31日以前に初度検査を受けた軽自動車を除く）。また28年度から、初度検査から13年経過した環境負荷の大きい軽自動車には、税率がおおむね20%引き上げられる特別措置を導入します。詳しくは、お尋ねください。

区 分		新税率		
原動機付自転車	50cc以下	2,000円		
	50ccを超え90cc以下	2,000円		
	90ccを超え125cc以下	2,400円		
	ミニカー	3,700円		
二輪の軽自動車(125ccを超え250cc以下)、トレーラー		3,600円		
二輪の小型自動車(250cc超え)		6,000円		
小型特殊自動車	農耕作業用	2,400円		
	その他	5,900円		
軽自動車 ※( )内は27年 3月31日以前に 初度検査を受け た車両の税率	三輪	3,900円(3,100円)		
	四輪以上	乗用	営業用	6,900円(5,500円)
			自家用	10,800円(7,200円)
		貨物用	営業用	3,800円(3,000円)
			自家用	5,000円(4,000円)

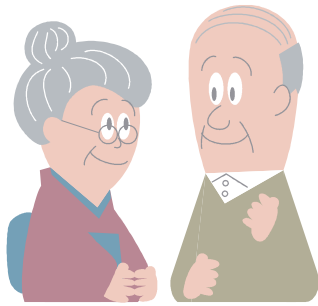
## 年金を受給している方へ 市県民税の年金からの 特別徴収

市民税課

☎(28)8963

65歳以上で公的年金を受給し、市県民税を納税する義務がある方を対象に、市県民税の公的年金からの引き落とし（特別徴収）を行っています。25年度に対象となっていた方は、原則引き続き公的年金から特別徴収されます。昭和23年4月3日～24年4月2日生まれの方は、26年度分から新たに特別徴収の対象となります。

この制度は納付方法を変更するもので、新たな税負担が生じるものではありません。また特別徴収税額は、6月に送付した「平成26年度 市民税・県民税納税通知書兼税額通知書」のほか、年金保険者からの振込通知書などで確認できます。



## 後期高齢者医療保険料 納付は便利な 口座振替のご利用を

保険年金課

☎(28)8985

保険料は、原則年金からの天引きです。ただし「加入後6カ月から1年間」「複数の年金を受給中」など、天引きにならない場合には、保険料を納付書で納めることとなります。納め忘れを防ぐため、口座振替をご利用ください。市内金融機関で手続きできます（ゆうちょ銀行以外は専用はがきで申し込み

## 法人市民税の 税率が変更

市民税課

☎(28)9150

市税条例の改正に伴い、10月1日以後開始する事業年度分から、法人税割の税率を9・7%に引き下げます。

国民健康保険税を口座振替で納めていた方が、後期高齢者医療保険に加入した場合も手続きが必要です。詳しくは、お尋ねください。

## みんなで作るまいまちづくり!!

### その65

## 出前講座受講者にお聞きしました



高校3年生の宮田あやなです。インターシップを通じて、市役所職員の方々の仕事を拝見し、大変勉強になりました。

### 自治基本条例について“一言”

私は今まで、まちづくりについてあまり考えたことがありませんでした。しかし話を聞いて、まちづくりを行うには、住民の協力が必要不可欠だと実感しました。私もごみをしっかり分別するなど、身近なことから行っていききたいと思います。

そうです、まちづくりって「身近なこと」から始めるんです！



【問】企画政策課 ☎(28)8952

## 市政アンケートにご協力を

秘書広報課  
▼☎(28) 8951

市では、市民の皆さんに市政についての考えや意見を聴き、市政運営の参考とする、市政アンケートを行います。

このアンケートは、市内在住の満18歳以上の方の中から、統計的手法で無作為に選んだ3000人の方にアンケート用紙を郵送し、回答いただくものです。用紙が手元に届いたら、10月24日(金)までに返信くださるよう、ご協力をお願いします。

## 10月はクリーン排水推進月間

環境保全課  
▼☎(45) 7185

私たちが日常生活の中で流す排水は、川や海などの水の汚れの大きな原因となっています。水は私たち人間だけでなく、地球上の生き物の生命を保つために必要不可欠であり、将来にわたって安心して安全かつ豊かな水環境を守って



いかなければなりません。

県では、河川の水量が減って、汚れが目立ち始める10月を「クリーン排水推進月間」としています。美しい川や海を守るため、生活排水について考えてみませんか。

### 身近な生活排水対策

- ▽食べ残し・飲み残しをしない
- ▽三角コーナーや水切りネットで汚れを取り除く
- ▽洗剤は正しく量って使う
- ▽使用済みの油は吸収剤や古新聞などに吸わせて捨てる
- ▽食器や鍋は古新聞などで汚れを拭き取ってから洗う
- ▽公共下水道に接続する
- ▽地域ぐるみで側溝や排水路を清掃する

## 防火標語 入賞者が決定

消防本部予防課  
▼☎(72) 1280

消防本部と危険物防火安全協会で、防火標語を募集したところ、1375点の応募がありました。審査の結果、次の皆さんが入賞しました。(敬称略)

- ▽最優秀賞 日井大貴(浅野小3年)
- ▽消えたかな ぼくらみんなが 消ぼうし
- ▽優秀賞 湯浅聡一郎(北方小2年)
- ▽瀧川彩夏(小信中島小5年) 足立凛(富士小2年) 大塚美紗子(木曾川高2年) 中島順子(祐久)



## 名橋・尾州萩原橋

江戸時代、大きな川には橋が架けられることが少なく、川を渡る手段の多くは渡し船でした。しかし幅が狭い川や流れが緩やかな川なら、橋も架けられました。橋の多くは丸太を並べ、橋面に土を敷いた土橋で、板橋は珍しいものでした。そのため板橋は各地の名所となりました。

尾張国では庄内川に架けられた枇杷島橋が最も知られた橋で、「尾張名所図会」や浮世絵には名古屋城を背景に描かれています。日光川に架けられた萩原橋も板橋で、長さ21間(約38m)、幅は2間半(約4.5m)あり、高欄も付けられていました。江戸時代には、日本の橋を相撲の

番付風にランキングした「日本大橋尽」という資料がありました。岡崎の矢作橋、岩国の錦帯橋を筆頭に東日本・西日本それぞれ108の名橋が記されており、尾州萩原橋は東日本の37番目に位置しています。

江戸時代後期に発行された尾張の名所を紹介した書籍「名区小景」には、伊吹山・養老山地を背景に萩原の町並みと日光川、それに架かる萩原橋が描かれています。現在はコンクリート製の橋となりましたが、当時は木製の立派な橋で、その上を多くの旅人が歩いていたことが想像できます。

【問】尾西歴史民俗資料館

☎(82) 9711



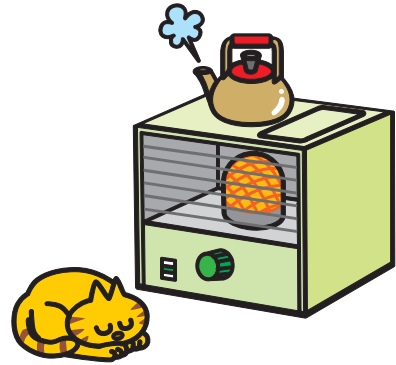
▲現在の萩原橋(日光橋)



知っておきたい  
消費生活情報

不良灯油による石油暖房機器の  
故障や異常にご注意を

冬に向け暖房機器の準備をする季節です。暖房機器の燃料で使用する灯油は、光や熱による変質やごみの混入などで不良灯油になることがあります。不良灯油を石油暖房機器などに使用すると、緊急消火ができなかったり、点火不良に伴う発煙をしたりと危険につながりますので、絶対に使用しないでください。不良灯油が原因の故障は、暖房機器の保証期間内でも有償修理となることが多いです。点火や消火で異常を感じたときは、すぐに使用をやめ、取扱説明書に従って不良灯油が原因か確認してみましょう。また灯油の保管は専用容器を使い、日光や雨の当たらない場所で保管し、灯油の廃棄が必要な場合は、石油販売店に相談するなど、安全に廃棄しましょう。



【問】 経済振興課 ☎(28)9148

防犯・交通安全  
今月のポイント



秋の安全なまちづくり県民運動

10月11日(土)～20日(月)に「秋の安全なまちづくり県民運動」が行われます。

多発している空き巣・忍び込みなどの侵入盗や自転車盗・車上狙いなどを防ぐためには、「鍵掛け」が重要なポイントです。

次のことを実践して犯罪による被害を防ぎましょう。

- ▽短時間の外出や在宅中でも必ず鍵を掛け、窓やドアなどは「ツーロック」にする
- ▽車から離れるときは、短時間でも鍵を掛け、車内にかばんなどを置かない
- ▽自転車は、丈夫なワイヤー錠などを使って「ツーロック」にする

市内の犯罪・事故（7月末現在）

重点犯罪			
区分	件数	区分	件数
侵入盗	305(▲ 64)	車上狙い	136(▲153)
ひったくり	9(▲ 4)	自販機狙い	68(+ 23)
自動車盗	43(▲ 20)	強盗	4(+ 2)
自転車盗	362(▲ 17)	性犯罪	12(▲ 1)
部品狙い	78(▲ 42)	特殊詐欺	10(+ 2)

“毎月26日はツーロックの日”

交通事故		
区分	件数	人数
死亡	1(▲ 6)	1(▲ 6)
重傷	37(+ 16)	37(+ 16)
軽傷	1,460(▲ 38)	1,841(▲ 51)
計	1,498(▲ 28)	1,879(▲ 41)

( )内は前年対比



【問】 地域ふれあい課 ☎(28)8671

電話番号がない相談は直接会場へ

## 10月の無料相談

正午～午後1時に相談できない場合あり

相談名	日時	相談電話・会場	
生活・市政	市民総合	月～金曜日 9:00～17:00 (3・7・10・17・21・24・28日 の午後と13日を除く)	思いやり会館3階 ☎(73)4363
	行政	1日(水)・15日(水) 10:00～12:00	思いやり会館3階 ☎(73)4363
		特設相談所 22日(水) 10:00～12:00	尾西庁舎東館4階
	多重債務	月～金曜日 9:00～12:00 (13日を除く)	本庁舎9階相談室 ☎(28)8984
	司法書士の多重債務	5日(日) 13:00～16:00	i-ビル6階 愛知県司法書士会一宮支部 ☎080(3620)7654
	消費生活	月～金曜日 9:00～16:30 (13日を除く)	本庁舎9階相談室 ☎(71)2185
	交通事故	月～金曜日 9:00～17:15 (13日を除く)	尾張県民生活プラザ ☎(71)5900(代表)
	人権	8日(水) 13:00～16:00	思いやり会館3階 尾西庁舎東館4階
仕事	行政書士の許認可手続	16日(木) 13:00～16:00	思いやり会館3階
	職場での悩みごと	火・木曜日 13:00～17:15	尾張県民生活プラザ ☎(71)5900(代表)
		木曜日 10:00～15:00	思いやり会館4階 ☎(72)5052
女性・青少年	女性職業適性	25日(土) 9:00～16:00 <予約制 ☎(73)9100>	ききょう会館
		火曜日 10:00～15:00	尾西庁舎東館4階 ☎(63)4800
	女性悩みごと	月～金曜日 10:00～16:30 (13日を除く)	本庁舎2階子育て支援課 ☎(28)9149
	子ども・若者悩みごと	火～土曜日 9:00～18:00 (14日を除く)	青少年センター ☎(73)3000
若者就活心理	木・土曜日 10:00～17:00 <予約制 ☎(64)6349>	i-ビル6階 いちのみや若者サポートステーション	
市民活動	NPO・ボランティア	金・土曜日、13日(祝) 9:00～21:00 <予約優先>	i-ビル3階 市民活動支援センター ☎(23)8883

相談名	日時	相談電話・会場
ひとり親家庭	月～金曜日 10:00～16:30 (13日を除く)	本庁舎2階子育て支援課 ☎(28)9133
	火曜日 10:00～12:00	思いやり会館2階 ☎(71)6551
	10日(金)・24日(金) 10:00～16:30	尾西庁舎東館1階 窓口課☎(28)8655
高齢者	月～金曜日 9:00～17:00 (13日を除く)	地域包括支援センター やすらぎ☎(61)3350 コムネックスみづほ ☎(86)5333 アウン☎(51)1384 ちあき☎(81)1711 萩の里☎(67)3633 泰玄会☎(61)8273 まちなか☎(85)8672
	月～金曜日 9:00～17:00 (13日を除く)	障害者相談支援センター あすか☎(81)7260 ゆんたく☎(64)5882 いまいせ☎(45)1120 ピース☎(46)5009 夢うさぎ☎(86)4003 いちのみや☎(62)8678
障害者生活・サービス利用	月～金曜日 9:00～17:00 (13日を除く)	障害者相談支援センター あすか☎(81)7260 ゆんたく☎(64)5882 いまいせ☎(45)1120 ピース☎(46)5009 夢うさぎ☎(86)4003 いちのみや☎(62)8678
心の病気・悩みひきこもり	月～金曜日 9:00～16:30 (13日を除く)	県一宮保健所 ☎(72)0321
不動産取引と悩みごと	20日(月) 13:00～16:00	思いやり会館3階
	15日(水) 13:00～16:00	尾西庁舎東館4階
登記	23日(木) 13:00～16:00	思いやり会館3階
	15日(水) 13:00～15:00	尾西庁舎東館4階
登記・境界問題	18日(土) 9:30～13:00	i-ビル6階 愛知県土地家屋調査士会一宮支部
建築・地震	14日(火) 13:00～16:00	思いやり会館3階

## 11月の法律相談

(予約制)

日時	会場	申し込み
4日(火)・7日(金)・14日(金)・18日(火)・21日(金)・28日(金) 13:00～16:00	思いやり会館3階	10月10日(金)の午前9時から 電話で思いやり会館3階 ☎(73)4363
12日(水)・26日(水) 13:00～16:00	尾西庁舎東館4階	

裁判中・弁護士依頼済み事件の相談は不可。同居家族・同一事業所は月1回まで。

# 2014びさいまつり

～みんなで楽しむ 衣・食・遊～

25日(土)のオープニングセレモニーで幕を開け、中学校・高校プラスバンド、小学校・幼稚園鼓笛隊などによる特別演奏や各種パレードが行われます。26日(日)には、十二単を着た織姫・童女が輦台に担がれて行進する織姫パレードをはじめ、子どもみこし・仮装パレード、大人みこし・仮装パレードが繰り広げられます。

**10月25日(土)・26日(日) 午前9時30分～午後4時**  
尾西庁舎西側などで開催



## 25日(土)

- ▽オープニングセレモニー・記念演奏(野外ステージ)
- ▽オープニングパレード(野外ステージ→尾西第一中)
- ▽木曾川高校プラスバンドパレード(尾西第一中→野外ステージ)
- ▽市民の芸能パフォーマンス(野外ステージ)
- ▽特別演奏(野外ステージ)
- ▽消防高所作業車試乗(尾西第一中)
- ▽キャラクターショー(尾西第一中)
- ▽オリジナル風船作り(尾西市民会館ロビー)
- ▽美濃路の和菓子販売(尾西市民会館ロビー)
- ▽「一宮はちみつクリームパン」と「いちのみや食ブランド品」の販売(尾西市民会館ロビー)
- ▽骨粗しょう症検査(三菱東京UFJ銀行駐車場)
- ▽税金クイズ(三菱東京UFJ銀行駐車場)

## 26日(日)

- ▽子どもみこし・仮装パレード(尾西第一中→野外ステージ)
- ▽織姫パレード(野外ステージ→尾西第一中)
- ▽市民の踊るパフォーマンス(野外ステージ)
- ▽大人みこし・仮装パレード(尾西第一中→野外ステージ)
- ▽税を考える週間(尾西市民会館ロビー)
- ▽献血・歯科相談ほか(三菱東京UFJ銀行駐車場)

### 織姫・童女が決定!



童女  
村杉実咲さん



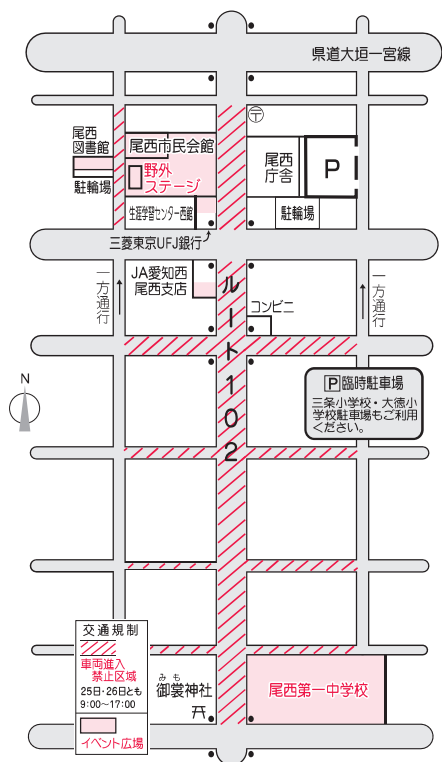
織姫  
杉山奈都実さん



童女  
松田理奈さん

## 会場周辺図

※公共交通機関を利用してご来場ください。  
天候などで変更・中止の場合があります。



## 常設コーナー

### 尾西庁舎西駐車場

ふるさと名産店(岐阜県下呂市)、食大バザール、尾張中小企業チャリティー

### ルート102

ショッピングプラザ、農協コーナー(農産物の即売・バザーほか)、夢ひろば、アユの即売

### 尾西市民会館ロビー

服飾文化祭、企業コーナー、手染め教室、夢おこし展、体力測定コーナー、濃尾大花火・あじさいまつり写真コンテスト作品展示

### 尾西第一中学校

ふわふわ、ミニSL

### その他

福祉作品展示・即売(尾西生涯学習センター西館北側)、図書リサイクル会(尾西図書館)、スタンプラリー

【問】 びさいまつり運営委員会事務局(尾西商工会内) ☎(62)9111 経済振興課 ☎(28)9131



教室講座

市民短歌教室

生涯学習課 ☎(85)7075

▼日時／10月12日(日) 午後1時～4時30分

▼会場／一宮スポーツ文化セン

ター

▼内容／実作指導

▼料金／無料

▼申し込み／当日直接会場

市民俳句教室

生涯学習課 ☎(85)7075

▼日時／10月26日(日) 午後1時～4時30分

▼会場／一宮スポーツ文化セン

ター

▼内容／当季雑詠

▼料金／無料

▼申し込み／当日直接会場

市民川柳教室

生涯学習課 ☎(85)7075

▼日時／10月26日(日) 午後1時～4時30分

▼会場／一宮スポーツ文化セン

ター

▼内容／自由吟・課題吟

▼料金／無料

▼申し込み／当日直接会場

木目込人形教室

生涯学習課 ☎(85)7075

▼日時／11月19日～12月3日の水曜日 午前9時30分～11時30分(3回)

▼会場／一宮スポーツ文化セン

ター

▼対象／市内在住・在勤の方

▼内容／来年の干支(未)の作品「未広」を作る

▼講師／太田靖子さん(歓美人形の会)

▼定員／50人(抽選)

▼料金／3200円(教材費)

▼申し込み／10月27日(月)までに電話で生涯学習課

電話で生涯学習課



普通救命講習Ⅰ

一宮消防署 ☎(72)1103

▼日時／10月25日(土) 午後1時～4時

▼会場／尾西消防署

▼対象／市内在住・在勤・在学の中学生以上の方

▼内容／心肺蘇生法、AEDの使用法、大出血時の止血法

▼定員／30人(先着)

▼料金／無料

▼申し込み／10月1日(水)～15日(水)に電話で一宮消防署

▼その他／再受講可。受講者には修了証を発行。10人以上の団体の場合は随時開催

育児講座

東五城子育て支援センター ☎(28)9767

▼日時／11月25日(火) 午前10時～11時30分

▼会場／尾西南部生涯学習セン

ター

▼対象／市内在住の子育て中の家族など

▼演題／「1歳児の楽しい子育て～自我の芽生えと子どもの育ち～」

▼講師／小原倫子さん(岡崎女子大学准教授)

▼定員／25組(抽選)

▼料金／無料

▼申し込み／10月14日(火)・15日(水)に電話で東五城子育て支援センター

家庭教育支援ボランティア養成講座



- ▼会場／尾西庁舎東館5階会議室Bほか
  - ▼対象／市内在住・在勤で子育ての経験があり、講座修了後に家庭教育支援ボランティアとして活動できる方
  - ▼定員／15人(抽選)
  - ▼料金／200円(保険料)
  - ▼申し込み／10月20日(月)までに電話で生涯学習課
  - ▼その他／期間中、フレッシュママ交流会や託児などを体験
- 生涯学習課 ☎(85)7074

日時	内容	講師
11月4日(火)	子育てママへのサポートとボランティア 子育てママへのサポート方法	中部学院大学短期大学部 教授 白幡久美子さん
11月14日(金)	絵本の楽しさ、読み聞かせの大切さについて 乳幼児を健やかに育てるために一予防接種の大切さ	図書館みどりの会 会員 宗宮尚子さん 小児科医 平谷良樹さん
11月25日(火)	乳幼児への救急法指導(実習)	尾西消防署職員
12月1日(月)	子育てネットワーカー・託児ボランティアの活動について	子育てネットワーカー一宮ほか
12月8日(月)	乳幼児期の心と身体の発達と子育てのポイントについて	名古屋短期大学 助教 小川絢子さん
12月11日(木)	一宮市の子育て支援の取り組みについて	子育て支援センター保育士ほか
12月18日(木)	わらべうた・親子遊びについて	修文大学短期大学部 教授 近藤久美さん

時間は午前10時～正午(11月4日は午前9時30分～正午・午後1時30分～3時30分、11月14日は午前10時～正午・午後1時30分～3時30分)

教室講座

スポーツ

催しもの

募集

相談

その他

手織教室

一宮地場産業ファッショ  
ンデザインセンター ☎(46)1361

▼日時/10月14日(火)・20日(月)・23日(木)・27日(月)・31日(金) 午後1時15分～3時30分

▼会場/毛織会館(岐阜県羽島市)

▼対象/①初級②中級(初級を受講したことがある方)

▼内容/ウールマフラーを織る

▼講師/石原敏江さん(つむぎの会)

▼定員/①15人②3人(先着)

▼料金/各3500円(教材費を含む)

▼申し込み/10月7日(火)～9日(木)の午前9時～午後5時に電話でファッショデザインセンター

消費生活講座

～あなたは色に左右されている!?～  
暮らしに活かすカラーレッスン

▼日時/10月20日(月) 午後2時～3時30分

▼会場/iビル2階大会議室

▼講師/藤本梨恵子さん(Finemenタルカラー研究所代表)

▼料金/無料  
▼申し込み/当日直接会場

教室講座

スポーツ

催しもの

募集

相談

その他

▼その他/色鉛筆を持参

若者就労支援セミナー

～就活をのりきるメンタルヘルス～

▼日時/10月18日(土) 午後2時～4時

▼会場/iビル3階市民活動支援センター

▼対象/就職活動中の39歳以下の方

▼内容/いちのみや若者サポートステーションの山田勝久さん(臨床心理士)による講演と質疑応答

▼定員/20人(先着)

▼料金/無料

▼申し込み/10月17日(金)までに電話でいちのみや若者サポートステーション☎(64)6349



退職準備セミナー

愛知県労働者福祉協議会尾張西支部

▼日時/12月6日(土) 午前9時

30分～正午

▼会場/全労済一宮会館(猿海道1丁目1-14)

▼対象/50歳～60歳で原則夫婦で参加できる方

▼内容/年金・税金など、定年退職後の生活設計を学ぶ

▼定員/30組(先着)

▼料金/無料

▼申し込み/11月7日(金)までに電話で愛知県労働者福祉協議会尾張西支部

中高年齢離職者再就職支援セミナー

県就業促進課 ☎052(954)6367

▼日時/10月22日(水) 午前10時～午後4時

▼会場/iビル6階小会議室

▼対象/40歳以上で求職中の方

▼内容/再就職活動のノウハウなどを学ぶ

▼定員/15人(先着)

▼料金/無料

▼申し込み/10月1日(水)～20日(月)に住所・氏名・年齢・性別・電話番号を記入し「再就職支援セミナー一宮会場」と明記の上

ファクス・電子メール☎052(954)6927、shugyo@a-ref.aichi.lg.jp

経営合理化促進講座

夕学講座

せきがく



～慶應義塾の社会人教育機関がインターネット配信～

26年度に一宮商工会議所が行う後期15講座のうち、前半8講座の受講生を募集します。慶應丸の内シティキャンパス定例講演会を、インターネットで配信します。有名講師の講座を一宮に居ながら受講できます。

▼会場/一宮商工会議所  
▼定員/各20人(先着。1人1講座)  
▼料金/無料  
▼申し込み/10月1日(水)から電話で経済振興課

経済振興課 ☎(28)9130

日時	演題	講師
10月2日(木)	正解のない問いに向き合う力	教育改革実践家 藤原和博さん
10月3日(金)	孫子に経営を読む	東京理科大学大学院 教授 伊丹敬之さん
10月9日(木)	成熟先進国におけるビジネスモデルイノベーション	ネスレ日本(株) 代表取締役社長兼CEO 高岡浩三さん
10月21日(火)	ポジティブの教科書	書道家 武田双雲さん
11月4日(火)	禅とグローバル化	妙心寺退蔵院 副住職 松山大耕さん
11月7日(金)	リーダーシップは測れるのか? 育てられるのか? ※	東京大学大学院総合教育研究センター 中原淳さん 宇宙航空研究開発機構 山口孝夫さん
11月11日(火)	ピンチはチャンス! ～「獺祭」を世界に届ける～	旭酒造(株) 代表取締役 桜井博志さん
11月13日(木)	ドラッカーと論語～未来を切り開くマネジメントの思想～	東京大学東洋文化研究所 教授 安富歩さん

時間は午後6時30分～8時30分。※は対談形式

地産地消料理教室

♪地元の食材をいただこう♪

農業振興課

☎(28)9136

▼日時／11月18日(火) 午前10時

～午後1時

▼会場／丹陽公民館

▼対象／市内在住・在勤の19歳以上の方

▼メニュー／赤飯と地元の農産物を使った蒸し料理ほか

▼講師／農村生活アドバイザー

▼定員／20人(抽選)

▼料金／1000円(教材費)

▼申し込み／10月1日(水)～10日

(金)に電話で農業振興課

▼その他／農産物のお土産あり

高齢者のための簡単料理教室

高年福祉課

☎(28)9151

▼日時／12月4日～25日の木曜日

午後2時～4時(4回)

▼会場／尾西庁舎東館5階料理実習室

▼対象／65歳以上の男性で料理経験の少ない方

▼内容／ご飯を炊く、魚を焼く、野菜の煮物・炒め物を作るほか

▼講師／加藤治美さん(名古屋文理栄養士専門学校教員)ほか

▼定員／25人(抽選)

▼料金／無料

▼申し込み／10月17日(金)までに電話で高年福祉課

家庭介護のためのハートフルケアセミナー

高年福祉課

☎(28)9151

▼日時／①11月12日(水) 午前9時30分～正午②27日(木) 午後1時30分～4時

▼会場／①秋の里特別養護老人ホーム(秋原町) ②泰玄会病院(東五城)

▼対象／家庭で介護している方

▼内容／介護者同士の交流と①「家庭でできるリハビリテーション」②「食事時の窒息・誤嚥を防ぐために」

▼定員／各30人(先着)

▼料金／無料

▼申し込み／10月1日(水)から電話で①は地域包括支援センター

秋の里(☎(67)3633)、②は泰玄会(☎(61)8273)

会話術

ききよう会館 ☎(73)9100

▼日時／10月24日～11月7日の金曜日 午後7時～8時30分(3回)

▼会場／ききよう会館

▼対象／市内在住・在勤の19歳以上の方

▼料金／無料

▼申し込み／10月1日(水)から電話で①は地域包括支援センター

秋の里(☎(67)3633)、②は泰玄会(☎(61)8273)

読み聞かせ講習会

尾西図書館 ☎(62)8191

▼日時／11月5日～12月3日の水曜日 午後1時30分～3時30分(5回)

▼会場／尾西図書館

▼対象／市内在住で5回とも参加できる方

▼講師／宗宮尚子さん(図書館のりの会)

▼定員／20人(抽選)

スポーツ

ウォーキング指導者講習会

スポーツ課 ☎(85)7078

▼日時／11月8日(土) 午前9時～午後3時(木曾川庁舎に集合しバスで移動)

▼会場／市内在住・在勤の方(学生を除く)

▼内容／三重県桑名市の市街地を歩きながら指導方法を学ぶ

▼申し込み／当日午前7時30分からスケート場

▼内容／クリーム対応・魅力的な会話の仕方学ぶ

▼講師／重光久美さん(元ラジオパーソナリティー)

▼定員／24人(抽選)

▼料金／1500円

▼申し込み／10月10日(金)の午後6時15分～30分に料金を持参の上、ききよう会館

▼料金／無料

▼申し込み／11月14日(金)までに電話で名古屋法務局一宮支局

▼日時／11月19日(水) ①午前10時～11時30分②午後2時～3時30分

▼会場／名古屋法務局一宮支局

▼内容／①「相続について」②「遺言について」

▼講師／①法務局登記官②一宮公証役場公証人

▼定員／各20人(先着)

▼料金／無料

▼申し込み／11月14日(金)までに電話で名古屋法務局一宮支局

スポーツ

スケート指導者育成講習会

体育協会(スポーツ課内) ☎(85)7078

▼日時／10月18日(土) 午前7時45分～9時45分

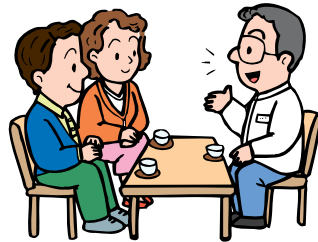
▼会場／スケート場

▼対象／18歳以上の方(高校生を除く)

▼定員／50人(先着)

▼料金／500円(貸靴料は別に300円)

▼申し込み／当日午前7時30分からスケート場



教室講座

スポーツ

催しもの

募集

相談

その他



全日本学生バドミントン  
選手権大会(インカレ)

スポーツ課 ☎(85)7078

▼日時/10月25日(土)~30日(木)  
午前10時~午後3時

▼会場/総合体育館DIA DORAアリーナ、いちい信金アリーナA・B

▼内容/大学対抗の団体戦、男女別の個人戦

▼料金/無料



市民ラグビー祭

体育協会(スポーツ課内)

☎(85)7078

▼日時/11月16日(日) 午前9時  
30分~午後4時(雨天決行)

▼会場/光明寺公園球技場

▼内容/ラグビースクール生徒による試合、招待試合(高校生部・社会人の部)

▼料金/無料

ニュースポーツフェスティバル

スポーツ課 ☎(85)7078

▼日時/10月13日(祝) 午前9時  
~午後3時(屋外競技は正午まで)

▼開会式会場/総合体育館DIA DORAアリーナ

▼対象/市内在住・在勤・在学の方

▼種目/①スポーツチャンバラ  
②シヨートテニス③キンボール  
④クロリティー⑤カローリング⑥タスポニー⑦スポーツ  
ツテンカ⑧スポーツ吹矢⑨ア  
チエリー⑩パークゴルフ

※①~④総合体育館DIA DORAアリーナ⑤~⑦総合体育館  
いちい信金アリーナB⑧総合体  
育館多目的室⑨アチエリー場  
(光明寺公園球技場東側)⑩パー  
クゴルフ場(総合体育館高架下  
駐車場南側)

▼料金/無料

▼申し込み/当日直接会場(小  
学生以下は保護者同伴)

▼その他/運動できる服装で、  
昼食・飲み物・タオルなどは各  
自用意。3種目以上参加した方  
に賞品を進呈。体力・運動能力  
調査および運動適性テストも総  
合体育館いちい信金アリーナA  
で開催

催しもの

福祉の仕事を知るための  
見学バスツアー

障害者自立支援協議会(福祉課内)

☎(28)8619

▼日時/10月23日(木) 午前9時  
30分~午後3時30分

▼行き先/市内の障害者福祉施  
設5カ所

▼対象/障害者福祉施設への就  
職に興味がある方

▼定員/25人(抽選)

▼料金/700円(昼食・茶菓  
子代)

▼申し込み/10月10日(金)までに  
電話で障害者相談支援センター  
あすか(☎817260)、また  
は住所・氏名・年齢・性別・電話  
番号を記入し「見学バスツアー」  
と明記の上、ファクス・電子メ  
ール(☎75)4682、helpoon  
ter-asuka@sunny.ocn.ne.jp)



スポーツ大会

開催時間・種目・予備日など詳しくは、お尋ねください。

\*市内在住・在勤・在学の方

スポーツ	開催日	会場	対象*	料金	申し込み
相撲	11月1日(土)	大宮公園相撲場	園児以上	無料	当日直接会場
ママさんバレーボール(9人制)	11月3日(祝)	総合体育館DIA DORAアリーナ	既婚の女性で構成するチーム	1チーム4,000円	10月11日(土)までに加藤(☎090(3258)2015)
ソフトテニス(ダブルス)	11月5日(水)	市テニスコート	家庭婦人	1組3,000円	10月21日(火)までに料金を持参の上、体育協会または本田(☎51)4562)
テニス(シングルス)	11月9日(日)・16日(日)		中学生以上	2,000円(中学生は1,000円)	10月23日(木)までに料金を持参の上、体育協会
パークゴルフ	11月15日(土)	東加賀野井パークゴルフ場	15歳以上(学生を除く)	500円	10月6日(月)~9日(木)の午前9時~11時に料金を持参の上、東加賀野井パークゴルフ場管理棟(先着130人)
バスケットボール	11月16日(日)・23日(祝)・30日(日)	総合体育館DIA DORAアリーナほか	高校生以上で構成するチーム	1チーム3,000円(登録料1,000円も必要)	10月10日(金)までに体育協会
インディアカ	11月23日(祝)	総合体育館DIA DORAアリーナ	小学4年生以上で構成するチーム	1チーム2,000円(登録料1人300円も必要)	10月29日(水)までに川合(☎78)7420)

体育協会(本庁舎スポーツ課内) ☎(85)7078

美濃路ウォーク

経済振興課 ☎(28)9131

▼日時/10月18日(土)

▼集合場所/①名鉄須賀駅前(午前8時30分)②尾西歴史民俗資料館(9時20分)③名鉄萩原駅前(10時)

▼コース/①間の宿(岐阜県羽島市)↓国府宮神社(稲沢市)⇨約16km②起宿↓国府宮神社⇨約10km③萩原宿↓国府宮神社⇨約6km

▼料金/300円(中学生以下は無料)

▼申し込み/10月10日(金)までに住所・氏名・年齢・性別・電話番号・コース名を記入し「美濃路ウォーク」と明記の上、ハガキ・ファクス(〒491-0831 森本2丁目5-20 一宮歩こう会内美濃路ウォーク実行委員会、☎(28)3900)

▼その他/小学生以下は保護者同伴。詳しくは、実行委員会(☎090(9195)4555)へお尋ねください。

素人チンドン大会

観光協会(経済振興課内)

☎(28)9131

▼日時/10月19日(日) 午前9時

午後4時30分(雨天決行)

▼会場/萩原商店街

▼内容/素人チンドンコンクール(午前10時〜午後0時30分)、ステージイベントほか

▼その他/雨天の場合は、萩原小学校屋内運動場で開催



市民文化財めぐり

博物館 ☎(46)3215

▼日時/11月5日(水) 午前8時30分〜午後4時30分

▼コース/鞆江神社↓泉宮西中野渡船場(乗船)↓妙興寺↓博物館(常設展示リニユールアル記念特別展「妙興寺展」、4階参照)

▼対象/市内在住・在勤の方

▼解説/市文化財保護審議会委員

▼定員/33人(抽選)

▼料金/1500円程度(入館料・昼食代を含む)

▼申し込み/10月19日(日) (消印)

有効)までに住所(在勤は勤務先所在地)・氏名(フリガナ)・年齢・電話番号を記入し「文化財めぐり」と明記の上、ハガキ(〒491-0922 大和町妙興寺2390 博物館)

▼その他/申し込みは1枚1人分

せつこうクラブ

美術館へ行ってみよう!  
こどもバスツアー

三岸節子記念美術館 ☎(63)2892

▼日時/11月15日(土) 午前11時〜午後4時

▼行き先/岐阜県美術館(岐阜市)

▼対象/小学3年生〜中学3年生

▼内容/学芸員と「今をいこう」る現代日本画の世界」を鑑賞

▼定員/30人(抽選)

▼料金/無料

▼申し込み/11月8日(土)(必着)までに郵便番号・住所・氏名・保護者名・学校名・学年・保護者の携帯電話番号・ファクス番号を記入し「せつこうクラブ」と明記の上、往復ハガキ・ファクス(〒494-0007 小信中島字郷南3147-11 三岸節子記念美術館、☎(63)2893)

美術館常設展

三岸節子 輝く色彩

さまざまな色の点描による静物画、暖かく柔らかな色使いの室内画、そして渡欧後の輝くような風景画など、三岸節子ならではの美しく豊かな色彩にあふれた作品をご紹介します。

▼日時/10月4日(土)~27年1月18日(日) 午前9時~午後5時(入館は4時30分まで)

▼会場/三岸節子記念美術館

▼料金/11月24日(休)まで特別展料金(8名参照)が必要。11月26日(水)~27年1月18日(日)は大人320円、高・大学生210円、中学生以下無料(市外の小中学生は110円)

▼休館日/月曜日(10月13日、11月3日・24日、27年1月12日を除く)、10月14日(火)、11月4日(火)・25日(火)、12月24日(水)、12月28日(日)~27年1月5日(月)、1月13日(火)



▲「アルカディアの赤い屋根(ガチスにて)」  
1988年©MIGISHI

三岸節子記念美術館 ☎(63)2892

教室講座

スポーツ

催しもの

募集

相談

その他

■一宮市芸術祭(11月以降分)

行事	日時	会場	料金	団体
一宮市民華道展	11月1日(土)・2日(日) 午前10時～午後4時 (2日は3時30分まで)	一宮スポーツ文化センター	無料	一宮華道連盟
一宮吟剣詩舞道大会	11月2日(日) 午前9時～午後4時30分	一宮スポーツ文化センター	無料	一宮吟剣詩舞協会
俳句大会	11月2日(日) 午前11時～午後4時30分	一宮スポーツ文化センター	800円	一宮俳句協会
一宮現代詩祭	11月2日(日) 午後1時～4時	一宮スポーツ文化センター	無料	一宮現代詩協会
いぶき水彩画展	11月3日(祝)～9日(日) 午前9時～午後5時 (3日は午後1時から、9日は4時まで)	尾西歴史民俗資料館	無料	いぶき
市民短歌大会	11月9日(日) 午後1時～4時30分	一宮スポーツ文化センター	500円	真清短歌会
尾西芸能祭	11月15日(土)・16日(日) 正午～午後4時	尾西市民会館	無料	尾西芸能祭実行委員会
尾西華道展・お茶会	11月15日(土)・16日(日) 午前10時～午後4時 (お茶会は3時まで)	尾西市民会館	無料	尾西華道展・お茶会実行委員会
一宮茶道連盟茶会	11月16日(日) 午前9時～午後3時	妙興寺	8,000円	一宮茶道連盟
第60回記念中部日本書道会 一宮支部展	11月22日(土)・23日(祝) 午前10時～午後4時 (22日は午後1時から)	一宮スポーツ文化センター	無料	中部日本書道会 一宮支部
一宮支部学生書道展				
曾山流樹徳吟詠会山瑩会 錬成会	11月23日(祝) 午前9時45分～午後4時	尾西商工会館	無料	山瑩会
一宮三曲協会定期演奏会	11月23日(祝) 午前11時～午後4時30分	一宮スポーツ文化センター	無料	一宮三曲協会
一宮合唱祭	11月23日(祝) 午後0時30分～4時30分	尾西市民会館	無料	一宮合唱協会
一面会 能・狂言面作品展	11月24日(休)～30日(日) 午前10時～午後6時 (25日を除く。24日は午後1時から、30日は4時まで)	玉堂記念木曾川図書館	無料	一面会
水絵の会展	11月26日(水)～30日(日) 午前9時～午後5時 (26日は正午から、30日は午後3時30分まで)	三岸節子記念美術館	無料	水絵の会
雅楽フェスティバル	11月30日(日) 午後1時30分～3時30分	一宮市民会館	無料	NPO法人旭雅楽会
ガリバンバン水彩画展	12月2日(火)～7日(日) 午前9時～午後5時 (2日は午後1時から、7日は4時まで)	三岸節子記念美術館	無料	尾西ガリバンバンの会
一宮市民吹奏楽団 定期演奏会	12月7日(日) 午後1時30分～3時30分	一宮市民会館	500円 前売り400円	一宮市民吹奏楽団
尾西作家協会展	12月9日(火)～14日(日) 午前9時～午後5時 (9日は午後1時から、14日は4時30分まで)	三岸節子記念美術館	無料	尾西作家協会
パレット水彩画展	12月16日(火)～21日(日) 午前9時～午後4時30分 (16日は正午から、21日は午後4時まで)	尾西歴史民俗資料館	無料	パレット会
安美&コンプリオ クリスマスコンサート	12月21日(日) 午後2時～4時	尾西市民会館	無料	安美&コンプリオ

■一宮市レクリエーション大会(11月以降分)

行事	日時	会場	料金	団体
ママさんバレーボール大会	11月16日(日)・23日(祝) 午前9時～午後5時	産業体育館ほか	無料	一宮市家庭婦人バレーボール連絡協議会
みんなで踊ろう フォークダンス	11月16日(日) 午前9時30分～午後3時30分	尾西庁舎東館6階大ホール	無料	一宮フォークダンス協会
寿江女会 秋舞踊の会	11月16日(日) 午前10時～午後6時30分	一宮市民会館	無料	寿江女会
一宮マジック フェスティバル	11月16日(日) 午後1時～3時30分	i-ビル7階シビックホール	無料	一宮マジッククラブ
あかつき流 新舞踊発表会	11月23日(祝) 午前11時～午後4時	一宮市民会館	無料	あかつき舞踊研究会
大正琴おさらい会	11月30日(日) 午後1時～3時	一宮スポーツ文化センター	無料	琴城流大正琴琴枝秀会



市民将棋大会

生涯学習課

☎(85)7075

▼日時／11月2日(日) 午前10時  
午後5時

▼会場／*i*-ビル2階大会議室

▼対象／市内在住・在勤・在学の方

▼内容／クラス別の対局

▼定員／120人(先着)

▼料金／1000円(昼食代を含む。小中学生・女性は500円)

▼申し込み／当日午前9時から

*i*-ビル2階大会議室



市民囲碁大会

生涯学習課

☎(85)7075

▼日時／10月12日(日) 午前10時  
午後5時

▼会場／一宮スポーツ文化セン

ター

▼対象／市内在住・在勤・在学の方

▼内容／クラス別の対局

▼定員／130人(先着)

▼料金／1000円(昼食代を含む。小中学生・女性は500円)

▼申し込み／当日午前9時30分

からスポーツ文化センター

親子で楽しむ

外国絵本の読み聞かせ

くイタリアを感じよう！

国際交流協会生涯学習課内

☎(85)7076

▼日時／11月12日(水)・19日(水)  
午後3時30分～4時30分

▼会場／*i*-ビル5階中央図書

館

▼対象／市内在住の2歳以上の未就学児と親(1組3人まで)

▼内容／イタリアの絵本の読み聞かせ、簡単な国の紹介

▼講師／フライダ・ヴァレンテ

イーナ(市国際交流員)

▼定員／各12組(抽選)

▼料金／無料

▼申し込み／10月22日(水)(必着)までに電話、または希望日・住所・参加者全員の氏名・年齢・電話番号を記入し「外国絵本の読み聞かせ」と明記の上、ハガキ(〒491-8501 本庁舎国

際交流協会)

「子ども読書のまち宣言」  
啓発ポスター優秀作品展

中央図書館

☎(72)2343

▼日時／①10月25日(土)～11月3日(祝) 午前9時～午後9時②11月7日(金)～16日(日) 午前10時～午後6時③11月21日(金)～30日(日) 午前9時～午後5時④12月5日(金)～14日(日) 午前10時～午後6時(休館日を除く)

▼会場／①*i*-ビル6階中央図書館②尾西図書館③子ども文化広場図書館④玉堂記念木曾川図書館

▼内容／市内の小中学生が制作した優秀作品を展示

▼料金／無料

中央図書館見学ツアー

中央図書館 ☎(72)2343

▼日時／10月26日(日) ①午前10時～11時30分②午後1時30分～3時

▼対象／市内の小学3～6年生

▼内容／館内を見学し、お気に入りポイントを探したり、図書館クイズに挑戦したりする

▼定員／各10人(抽選)

▼料金／無料

▼申し込み／10月1日(水)～10日(金)に電話で中央図書館

催しもの募集

聞いてみよう！ やってみよう！ ビブリオバトル

発表者が薦める本の紹介を聞き、観戦者の投票で一番読みたい本を決定します。

▼日時／11月1日(土) 午後2時～4時

▼会場／*i*-ビル6階中央図書館

▼対象／①発表者＝市内の小中学生②観戦者＝市内の小学4年生以上の方

▼定員／①5人②20人(抽選)

▼料金／無料

▼申し込み／10月13日(祝)までに電話で中央図書館



中央図書館 ☎(72)2343

ことぶき作品展

高年福祉課

☎(28)9021

▼日時／10月24日(金)～26日(日) 午前9時～午後4時(26日は正午まで)

▼会場／一宮スポーツ文化センター

▼内容／高齢者の皆さんの趣味

ター

高年福祉課 ☎(28)9151

▼日時／11月6日(木) 午後1時30分～3時30分

▼会場／*i*-ビル6階小会議室

▼対象／家庭で認知症の人を介護している方

▼内容／介護者同士で知恵や工夫を情報交換

▼料金／無料

▼申し込み／当日直接会場

活動の発表、作品の展示(25日(土)の午前10時～午後3時は趣味クラブ発表会)

認知症介護家族交流会

くききょうの会

高年福祉課 ☎(28)9151

▼日時／11月6日(木) 午後1時30分～3時30分

▼会場／*i*-ビル6階小会議室

▼対象／家庭で認知症の人を介護している方

▼内容／介護者同士で知恵や工夫を情報交換

▼料金／無料

▼申し込み／当日直接会場

その他



教室講座

スポーツ

催しもの

募集

相談

その他

消防団観閲式

消防本部総務課 電話(72)1193

▼日時/11月2日(日) 午前10時

▼会場/尾西河川敷グラウンド

(雨天時は大徳小学校屋内運動場)

▼内容/式典・操法披露・一斉放水

日曜新鮮市

一宮地方総合卸売市場(44)1119

▼日時/10月5日(日) 午前6時

〜9時(雨天決行)

▼会場/総合卸売市場

▼内容/新鮮野菜・果物・花き

・鮮魚・精肉・総合食料品・日用雑貨品、長野県木祖村のトウモロコシなどの高原野菜の即売

▼その他/午前7時から5時(の振る舞い(700食限定))

土曜市

一宮地方総合卸売市場(44)1119

▼日時/10月18日(土) 午前6時

30分〜9時(雨天決行)

▼会場/総合卸売市場

▼内容/新鮮野菜・果物・花き

・総合食料品・日用雑貨品などの即売

▼その他/購入者に日曜新鮮市

抽選会(11月2日(日))の抽選券

を配布

自然観察会

秋の虫たちと鳴き声を観察しよう

国営木曾三川公園138タワーパーク

▼日時/10月11日(土) 午前10時

〜正午

▼会場/138タワーパーク

▼講師/自然観察指導員

▼定員/40人(先着)

▼料金/100円(保険料)

▼申し込み/電話で138タワーパーク

〜ク

▼その他/小学生以下は保護者

同伴

木曾川郷土自慢観光物産展

木曾川が育む食文化

木曾川沿川濃尾連携の会事務局(大野

極楽寺公園管理棟内) 電話(51)3015

▼日時/10月22日(水)〜25日(土)

午前10時〜午後6時30分

▼会場/名鉄百貨店一宮店

▼内容/木曾川沿川の9市町と

源流地域の名産品などの販売、

郷土芸能の実演ほか

一宮総合食品フェア

郷土の逸品、一宮から発信

一宮総合食品フェア事務局

(一宮商工会議所内) 電話(72)4611

▼日時/10月12日(日) 午前10時

〜午後4時

催しもの

募集

相談

その他

▼会場/名鉄一宮駅コンコース

▼内容/参加企業の新商品の紹介・即売会、いちのみや食ブランド認定商品の紹介・販売、尾張一宮武将隊などによるショーほか



北部学校給食共同調理場調理業務受託者を募集

南部学校給食共同調理場

電話(28)8650

北部学校給食共同調理場の調理業務を行う事業者を募集します。期間は27年4月〜32年3月です。募集要項など詳しくは、10月1日(水)から市ホームページで見られます。

▼申し込み/10月14日(火)の午後

4時(必着)までに、市ホームページに掲載の申込書を持参

または郵送

現地説明会

▼日時/10月16日(木) 午前10時

〜午後3時

▼会場/北部学校給食共同調理場

一宮市美術展 アルバイトを募集

生涯学習課 電話(85)7075

▼応募資格/18歳以上の学生

募集

(高校生、出品者・家族を除く)

▼業務内容/作品搬入、受け付けほか

▼勤務場所/一宮スポーツ文化センター

▼勤務日時/11月8日(土)・9日(日) 午前9時〜午後5時15分

▼時給/820円

▼募集人数/4人(抽選)

▼申し込み/10月9日(木)までに

電話で生涯学習課

電話で生涯学習課



11月採用 木曾川市民病院 常勤臨時看護補助員を募集

木曾川市民病院 電話(86)2173

▼応募資格/昭和30年4月2日以降生まれの方

▼選考方法/面接

▼採用予定人数/2人

▼申し込み/10月17日(金)(必着)

までに写真を貼った履歴書を持

参または郵送(〒493-10001

木曾川町黒田字北野黒165

木曾川市民病院業務課)

▼その他/夜勤あり

市民病院 臨時薬剤師を募集

市民病院管理課 電話(71)5167

▼応募資格/昭和30年4月2日以降生まれで、資格がある方

▼選考方法/面接

▼申し込み/写真を貼った履歴書と薬剤師免許証の写しを持参

または郵送(〒491-8558

市民病院管理課)

市民病院管理課)

障害者委託訓練生を募集

介護職員養成科コース

愛知障害者職業能力開発校

電話(0533)93)2102

▼日時/11月20日〜27年2月27

日の月々金曜日(週3日程度

午前9時〜午後5時(祝休日を

除く)

▼会場/アバンセライフサポー

ト一宮校(中町1丁目8-26)

▼対象/身体障害者手帳を持つ

ている、または精神障害の方で

会場に自力で通える方

▼定員/7人(面接)

▼料金/8500円程度(教材

費)

▼申し込み/10月17日(金)までに

一宮公共職業安定所(電話(45)2

048)

▼その他/公共職業安定所での

求職登録が必要

相談

行政相談をご利用ください

秘書広報課 ☎(28)8951

10月20日(月)～26日(日)は「行政相談週間」です。

年金・保険・税金・登記・環境衛生・消費者保護・交通安全・道路・窓口サービスなどの役所の仕事で分からないことや困りごとがあるときは、気軽に相談ください。相談は無料で秘密は守られます(21番参照)。  
特設行政相談所

▼日時/10月22日(水) 午前10時～正午

▼会場/尾西庁舎東館4階  
行政相談

▼日時/毎月第1・3水曜日 午前10時～正午(祝休日を除く)

▼会場/思いやり会館3階  
行政相談委員

▼岡西美子さん ☎(73)634

2) ▼近藤重幸さん ☎(72)729

7) ▼前田旬子さん ☎(62)879

4) ▼松本規予子さん ☎(86)863(3)

▼吉田和江さん ☎(45)500

6) ▼吉田高久さん ☎(61)407

1) 行政苦情110番 ☎052(962)1100  
月～金曜日の午前8時30分～午後5時30分(祝休日を除く)



調停委員による無料調停相談会

一宮民事調停協会

☎090(9188)3004

▼日時/10月11日(土) 午前10時～午後4時

▼会場/一宮スポーツ文化センター

▼内容/交通事故・土地建物・商取引・多重債務などの民事、夫婦・親子・相続・男女関係などの家庭に関する相談

▼申し込み/当日午前9時30分～午後3時30分にスポーツ文化センター

行政書士会無料相談会

愛知県行政書士会一宮支部

☎(7)7300

▼日時/①10月8日(水)②16日(木)③29日(水) 午前10時～午後4時

▼会場/①本庁舎11階1103会議室②尾西庁舎東館5階会議室③木曾川体育館

▼内容/許認可申請手続き(建設業・農地転用・土地開発ほか)、遺言・相続(遺産分割協議書)、戸籍関係届け出などに関する相談

▼申し込み/当日直接会場

子どもの聞こえや言葉が心配な方は相談を

県立一宮聾学校 ☎(46)6000

聞こえと言葉は3歳までに基礎が確立するといわれています。聞こえや聞こえによる言葉の遅れに対する教育は、早いほど効果が上がります。子どもが「音に反応しない」「名前を呼んでも振り向かない」などでお悩みの方は、早めにご相談ください。難聴の子ども(小中学生)の教育・進路相談、乳幼児教室も受け付けます。

▼料金/無料

▼申し込み/電話・ファクスで一宮聾学校 ☎(43)4462

不動産鑑定士による不動産の無料相談会

愛知県不動産鑑定士協会

☎052(432)8300

▼日時/10月25日(土) 午前10時～午後4時

▼会場/iビル6階小会議室

▼内容/土地価格・地代・家賃・借地権、相続時の土地の分割、不動産の有効利用などに関する相談

▼申し込み/当日直接会場

子どもの養育で悩む方へふれあい相談のご利用を

県立いなざわ特別支援学校

☎0587(35)2005

聞く・話す・読む・書く・計算する、注意集中困難、多動性・衝動性、対人関係などにおいて、子どもの成長や養育でお悩みの方は、ご相談ください。疑問・不安について一緒に考えて



いきます。事前に電話でご予約ください。相談は無料で、秘密は厳守します。

▼日時/月～金曜日 午後1時～4時

▼申し込み/月～金曜日の午前9時～午後5時に電話でいなざわ特別支援学校(祝休日を除く)

身体障害者の健康診査を実施

福祉課

☎(28)9017

▼期間/11月4日(火)～21日(金)

▼会場/市民病院・木曾川市民病院

▼対象/脊髄損傷・脳血管障害などによる身体障害者手帳を持ち、常時椅子を使用している在宅の方(特定健康診査などの受診者を除く)

▼診査項目/問診、身体計測、理学的検査、血圧測定、尿・心電図・眼底・コレステロール・中性脂肪・貧血・肝機能・血糖

・エックソ線などの検査

▼申し込み/10月1日(水)～10日(金)に電話、または住所・氏名・生年月日・電話番号・手帳番号・受診希望日・受診希望会場を記入の上、ファクス ☎(73)9124

教室講座

スポーツ

催しもの

募集

相談

その他



自主文化事業

一宮市民会館 ☎(71)2021

朝イチ/クラシックサロン オン・ステージVol. 3

- ▼日 時/11月3日(祝) 午前10時30分
- ▼会 場/一宮市民会館
- ▼出 演/モカ・カルテット(弦楽四重奏)、北村祈子さん(いちのみや音楽コンクール入賞者)
- ▼定 員/180人(先着) ▼料 金/1,000円(全席自由)
- ▼前売り/一宮・尾西市民会館(☎(62)8222)で販売中
- ▼その他/未就学児は入場不可

プレミアムアフタヌーン「別れの曲」シネマ&コンサート

- ▼日 時/12月23日(祝) 午後1時
- ▼会 場/尾西市民会館 ▼料 金/1,300円(全席自由)
- ▼前売り/一宮・尾西市民会館などで販売中
- ▼その他/未就学児は入場不可

地文まつり・天体観望会

一宮地域文化広場 ☎(51)2180

ふれあい・学びあい 一宮地域文化広場まつり

- ▼日 時/10月25日(土)・26日(日) 午前9時~午後4時30分(26日は3時30分まで)
- ▼内 容/期間中=文化教室・クラブ作品展、山草・花木の展示、プラネタリウム無料特別投影、ゲーム大会(雨天中止)、パソコン体験教室、親子工作コーナー、趣味制作コーナー 25日(土)=芸能発表会、呈茶コーナー(裏千家、一服100円) 26日(日)=西成中学校プラスバンド部演奏会(雨天中止)、春明太鼓・龍鼓発表会、呈茶コーナー(表千家、一服100円)

まちづくりポイント対象事業  
青く輝く氷の惑星、海王星を見よう!

- ~海王星、ペガサス座球状星団、みずがめ座の球状星団~
- ▼日 時/①10月17日(金)②18日(土) 午後7時~8時(雨天中止)
- ▼定 員/各80人(先着) ▼料 金/無料
- ▼申し込み/10月7日(火)の午前10時から電話で地域文化広場
- ▼その他/中学生以下は保護者同伴

環境学習講座・プール講習会

エコハウス138 ☎(47)7138

環境学習講座名	日 時	対 象	料 金
①石ころアート教室	10月13日(祝) 10:30~12:00	年中以上	1,000円
②ハンドクリーム作り	12月14日(日) 13:30~15:30	18歳以上	2,000円

- ▼定 員/各20人(先着)
- ▼申し込み/①は受け付け中、②は10月1日(水)の午前10時からエコハウス138
- ▼その他/①は小学2年生以下は保護者同伴

プール講習会名	日 時
水中ウォーキング	10月6・27日(月) 14:00 10月1・8・29日(水) 11:00
スイムワンポイントレッスン	10月3・10・31日(金) 13:00
かんたんアクアビクス	10月1・8・29日(水) 14:00

- ▼対 象/18歳以上の健康な方
- ▼定 員/各15人(先着) ▼料 金/各1回400円
- ▼申し込み/当日30分前からエコハウス138

10月14日(火)~26日(日)は施設点検のため休館

水泳教室

温水プール ☎(77)4727

- ▼日 時/11月8日(土)~27年1月18日(日)に週1回1時間の教室を8回(親子=日曜日、未就園児=火・木曜日、子ども=火・水・木・金・土・日曜日、大人=水・木・金曜日)
- ▼対 象/市内在住・在学・在園の方(大人は市外も可)
- ▼料 金/各5,000円
- ▼申し込み/10月31日(金)~11月2日(日)の各指定申込日から温水プール(抽選)
- ▼その他/コース・受付時間などの詳細は問い合わせ

11月1日(土)~7日(金)は施設点検のため休館

ちゃれんじっ★138

大野極楽寺公園管理棟 ☎(51)3015

- ▼日 時/11月8日~16日の土・日曜日 午前9時~午後5時
- ▼会 場/大野極楽寺公園ほか
- ▼内 容/トールペイント、繭玉を使った工作、グラウンド・ゴルフとアーチェリーの体験、エアロヨガ教室、キッズ体操教室ほか
- ▼その他/詳しくはホームページなどで確認

スケート場開場・スケート教室

スケート場 ☎(72)7191

スケート場を開場

- ▼開場日時/10月9日(木)~27年3月31日(火) 平日=午前11時~午後8時 土・日曜日、祝休日=午前10時~午後8時
- ▼料 金/大人1,000円、中学生以上の学生800円、小学生以下600円(午後6時以降は半額。貸靴料は300円、観覧料は100円)
- ▼休場日/毎月第3月曜日(27年1月は1日(祝)だけ)
- 無料開放
- ▼日 時/10月11日(土)・12日(日) 午前10時~午後6時
- ▼その他/貸靴料は300円

教室名	日 時	申込日時
親 子	①10月18日(土) 16:00	10月9日(木) 11:00
サタデー	②10月18日(土) 17:45	10月15日(水) 11:00
サタデー ステップアップ	③11月1日~12月13日の土曜日 17:45(4回)	10月17日(金)
大 人	④10月22日~27日の月・水・金曜日 9:30(3回)	10月6日(月) 10:00
小 学 生	⑤10月15日~29日の水・金曜日 17:30(5回)	10月30日(木) 10:00
小 学 生	⑥10月31日~11月14日の水・金曜日 17:30(5回)	10月10日(金)~17日(金)
フィギュア (上級者)	⑦11月11日~25日の火曜日 17:30・18:20・19:10(各3回)	
幼 児	⑧11月13日~27日の木曜日 17:30・18:20・19:10(各3回)	
幼 児	⑨11月11日~25日の火曜日 15:30(3回)	
幼 児	⑩11月12日~26日の水曜日 15:30(3回)	
幼 児	⑪11月13日~27日の木曜日 15:30(3回)	
幼 児	⑫11月14日~28日の金曜日 15:30(3回)	
幼児(体験)	⑬10月27日(月) 15:30	10月14日(火)
スピード(体験)	⑭11月6日(木) 17:15	10月29日(水)
フィギュア バジテスタ	⑮11月10日~27年3月9日の月曜日 17:15(10回)	10月21日(火)

- ▼料 金/①1組1,500円②900円(中学生以上の学生は800円、小学生は700円)③2,800円④2,750円⑤⑥各3,600円⑦⑧各2,750円(中学生以上の学生は各2,450円、小学生は各2,150円)⑨~⑫各2,050円⑬⑭各700円⑮10,000円(いずれも滑走料・貸靴料を含む)
- ▼申し込み/料金を持参の上、スケート場(①~④と⑬~⑮は先着、⑤~⑫は抽選。⑦~⑫は往復ハガキで申し込み可)
- ▼その他/詳しくはホームページなどで確認

スポーツ・文化教室

スポーツ文化センター ☎(24)1881

教室名	日 時	料 金	申込日時
幼 児 体 操 (年中・年長)	10月25日からの土曜日 9:15(7回)	3,600円	10月11日(土) 9:30
キッズスポーツ (小学1~3年生)	10月25日からの土曜日 10:30(7回)	3,600円	10月11日(土) 10:30
英 検 3 級	10月28日からの火曜日 20:00(10回)	6,100円	10月7日(火) 19:30
英 検 準 2 級	11月6日からの木曜日 19:00(10回)	6,100円	10月16日(木) 19:30
英 検 2 級	11月6日からの木曜日 20:00(10回)	6,100円	

- ▼申し込み/料金を持参の上、スポーツ文化センター(1人1人分。抽選)
- ▼その他/詳しくはホームページなどで確認

教室講座

スポーツ

催しもの

募集

相談

その他



### 祝日のごみ収集

▽10月13日(月)は収集  
該当地区の方は午前8時30分まで  
に指定袋に入れてお出してください。

### 祝日のごみ持ち込み

▽10月13日(月)は受け付け

### 市内のごみの量 (7月分)

総量	1人1日
11,104 t (11,115 t) ▲11 t	927 g (928 g) ▲1 g

( )内は前年同月

環境センター ☎(45)7004

### し尿くみ取り・浄化槽清掃の休み

▽10月18日(土)は定期点検のため休み  
衛生処理場 ☎(45)4423

### ご寄付ありがとうございました

(8月分まで・敬称略)

社会福祉協議会へ エス・ビー建材  
福祉関係へ 豊島福祉基金 総務関  
係へ 匿名1件 環境関係へ マツ  
クスバリュ中部、イオンリテール東  
海・長野カンパニー



### I LOVE いちのみや 10月の映像広報

ICC 地デジ12ch

▽放映時間は7:45・9:45・12:45・15:45  
・19:45・22:45

▽DVDは市立図書館で11月から貸し出し  
▽市ホームページでも見ることができます。



### 知ったク! いちのみや 10月の音声広報

FMIいちのみや 76.5MHz

▽放送時間は7:30・12:30・17:30  
▽市ホームページでも聴くことができます。



### 10月の一宮けいりん

競輪場 ☎(72)4391

場外車券発売を継続し、皆様のご来場  
をお待ちしています。

場外発売	競輪
大垣記念(GⅢ)...	2日(木)~5日(日)
名古屋競輪(FⅠ)...	6日(月)~8日(水)
高知競輪(FⅠ)...	9日(木)・10日(金)
熊本記念(GⅢ)...	11日(土)~14日(火)
豊橋競輪(FⅠ)...	15日(水)~17日(金)
千葉記念(GⅢ)...	18日(土)~21日(火)
富山競輪(FⅠ)...	22日(水)~24日(金)
防府記念(GⅢ)...	25日(土)~28日(火)
奈良競輪(FⅠ)...	29日(水)・30日(木)
松山記念(GⅢ)...	31日(金)~11月3日(祝)

フリーマーケット・新鮮野菜市(競輪開設時だけ)

▽日時/10月12日(日) 午前10時~午後4時  
▼その他/入場料は無料。地元農産物の即売あり。出店申し込みはリサイクル運動推進の会 (☎090(6474)1538)

**生涯学習情報**  
**26年度後期版を無料配布**  
生涯学習課 ☎(85)7074  
10月~27年3月に開講する生涯学習関連講座・コンサート・展覧会・イベントなどの情報をまとめた情報誌を発行します。  
10月1日(水)から本庁舎1階受

**オータムジャンボ宝くじ発売中**  
財政課 ☎(28)8960  
1等3億3000万円、1等  
・前後賞合わせて3億9000  
00円で販売します。

**甲種防火管理新規講習会**  
消防本部予防課 ☎(2)1243  
▼日時/①11月17日(月)・18日(火)  
②19日(水)・20日(木) 午前10時~  
午後4時30分  
▼会場/尾西消防署  
▼対象/市内在住・在勤で、次のいずれかの事業所に勤務・管理している方  
▽30人以上収容の公民館・集会場・飲食店・店舗・病院など  
▽50人以上収容の共同住宅・学校・工場など  
▽火災時に自力で避難すること

**国の教育ローンのご利用を**  
教育文化部総務課 ☎(85)7070  
▼対象/高校・大学などに入学・在学する方の保護者(世帯の間収入で制限あり)  
▼融資額/学生・生徒1人につき350万円以内  
▼利率/年2.35%(固定、7月11日現在)  
▼その他/詳しくは、日本政策金融公庫一宮支店(☎(73)3131)へお尋ねください。

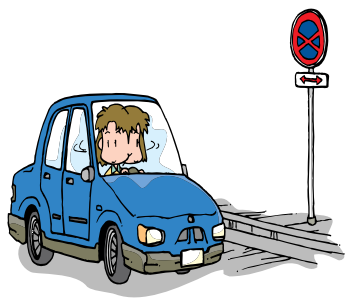
一宮市美術展  
11月8日・9日に出品作品を搬入  
生涯学習課 ☎(85)7075  
11月13日(木)・16日(日)に一宮スポーツ文化センターで開催する一宮市美術展に出品する方は、11月8日(土)・9日(日)の午前9時30分~午後5時に、スポーツ文化センターへ作品を搬入してください。出品料は無料です。出品規定など詳しくは、お尋ねください。

「いちのみや文芸2014」を販売  
芸術文化協会事務局(生涯学習課内) ☎(85)7075  
芸術文化協会では、市民の文芸作品(随想・随筆、現代詩、漢詩、短歌、俳句、川柳、狂排)を編集した「いちのみや文芸2014」を発刊します。ご希望の方には、10月20日(月)から本庁舎芸術文化協会事務局で1冊800円で販売します。

が著しく困難な方が入所する10人以上収容の社会福祉施設  
▼定員/各78人(先着)  
▼料金/各3700円(教材費)  
▼申し込み/10月16日(木)の午前9時30分~11月10日(月)に、写真を貼った申込書を直接消防本部(土・日曜日、祝日を除く)

駐車監視員の活動地域を拡大  
一宮警察署 ☎(24)0110  
駐車監視員は一宮駅を中心とした地域を巡回し、放置駐車車両の確認や確認標章の取り付けなどを行っていましたが、10月から羽衣2丁目、富士1~4丁目、泉2・3丁目、緑1~5丁目

目が活動地域に加わります。  
なお監視員が反則告知や反則金を徴収することはありません。



教室講座

スポーツ

催しもの

募集

相談

その他

市民が選ぶ市民活動支援制度対象事業

ニコニコふれあいバス 7周年記念感謝デー

日時/10月26日(日) 午前9時～11時30分  
 会場/中島小学校  
 内容/餅つき・ドリンクの振る舞い、よさこい踊り、津軽三味線、フリーマーケットほか  
 料金/無料 申し込み/当日直接会場  
 問い合わせ/萩原町連区交通協議会・堀田 ☎090(3569)5246

劇団織音座 第32回公演

日時/①10月18日(土) 午後7時(6時30分開場)  
 ②19日(日) 午後1時(0時30分開場)  
 会場/尾西グリーンプラザ  
 演題/「巡愛～ある椅子と家族の物語～」  
 定員/各300人(先着)  
 料金/無料 申し込み/当日直接会場  
 問い合わせ/加藤 ☎090(7048)5003

家庭で役立つ養生整体と笑い療法 ～基礎習得編～

笑い養生で遊びながら、有酸素運動をして健康になりましょう。  
 日時/毎週月曜日 午前10時～正午  
 会場/馬引公民館(大和町馬引字郷丑寅2155)  
 定員/15人(先着) 料金/無料  
 申し込み/一宮長寿健康笑いクラブ・川島 ☎090(6466)3352

音楽療法カキツバタ  
Let's エンジョイ コンサート

楽器演奏・歌唱・ダンス・音楽鑑賞など、全員参加型のコンサートを行います。  
 日時/10月13日(祝) 午後1時30分～3時30分  
 会場/スポーツ文化センター  
 料金/無料 申し込み/当日直接会場  
 問い合わせ/堀尾 ☎(76)5805(午後3時～9時)

子ども生け花体験教室

市内在住の園児～高校生を対象に開催します。料金は無料です。申し込みなど詳しくは、お尋ねください。  
 日時/11月1日(土)・2日(日) 午後1時30分～2時30分  
 会場/スポーツ文化センター  
 定員/各15人(先着)  
 問い合わせ/一宮華道連盟・則武 ☎(73)9503

ハロウィーンフェスタ

英語の歌やゲームを楽しんだり、英語の絵本に触れたりします。歌って踊って、体で英語を楽しみましょう。料金は無料です。  
 日時/10月25日(土) 午後2時～3時(雨天中止)  
 会場/138タワーパーク  
 申し込み/当日直接会場  
 問い合わせ/ラボ・あらかわパーティ・荒川 ☎(78)5256

ピバふるさと散歩道  
～千秋のお宝見て歩き～

約5kmと約10kmのコース。参加は無料です。  
 日時/10月12日(日) 午前9時集合(雨天決行)  
 集合場所/県一宮総合運動場  
 申し込み/当日直接集合場所  
 問い合わせ/千秋ウオーク実行委員会・安藤 ☎(76)0815(平日の午前9時～午後5時)

尾張一宮観光大学  
日帰り研修旅行 参加者を募集

地元の方から、ガイドの仕方と郷土の武将について学びます。  
 日時/11月16日(日) 午前7時20分(i-ビル1階観光案内所に集合しバスで移動)  
 行き先/安土城跡(滋賀県近江八幡市)ほか  
 定員/40人(先着)  
 料金/8,500円(昼食代を含む)  
 申し込み/市山 ☎090(1478)9192

第6回一宮ショートテニス大会

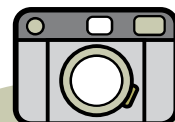
日時/11月9日(日) 午前9時～午後1時  
 会場/尾西スポーツセンター  
 対象/①②中学生以上③60歳以上の男性と55歳以上の女性  
 種目/①男子ダブルス②女子ダブルス③シニアダブルス  
 料金/1組2,000円  
 申し込み/10月26日(日)までに一宮ショートテニス協会・池口 ☎090(2269)1000

NPO法人アスベ・エルテの会ルミナスクラブ  
ルミナス・キッズの集い

日時/10月11日(土) 午前9時30分～11時30分  
 会場/i-ビル3階市民活動支援センター  
 対象/発達に不安のある3歳以上の未就学児と保護者  
 定員/4組(先着)  
 料金/1組1,000円(教材費)  
 申し込み/10月6日(月)までに前田 ☎070(6580)6974

このコーナーは市民の皆さんの情報発信の場です。営利・宗教・政治的でないもの、公序良俗に反しないもので、全市を対象にしていれば結構です。12月号の締め切りは10月24日(金)です。どしどしご応募ください。なお掲載できない場合もあります。問い合わせ 秘書広報課 ☎(28)8951





### 水法の芝馬祭

8月25日 浅野字白山の白山社

引き縄に付くことで子どもが丈夫に育ち、各家の災難を芝馬に託すといわれる芝馬祭。そろいの法被姿の子どもたちが「ワッショイ」と元気な掛け声を上げながら町内を練り歩きました。最後に芝馬を水法川へ流して無病息災を祈りました。



### 一宮市総合防災訓練

8月31日 九品地公園

市内の防災関係機関や地域住民などが参加し、大規模地震の発生を想定した訓練を行いました。自主防災会の皆さんが初期消火や救助救出活動の訓練に取り組みながら、いざというときの備えを確認していました。

## ←W~◎ いちのみや's 情報発信地 ◎~W→

### がしの木フェスティバル

障害のある方と地域の方々が楽しく交流し、障害への理解を深めてもらえるよう開催します。

日時/11月2日(日) 午前9時45分~午後2時 (小雨決行)

会場/富田山ひろば (尾西グリーンプラザ北)

内容/ステージイベント・模擬店・バザーほか

問い合わせ/がしの木フェスティバル事務局・春日井 電話(63)2111

### 現役の競輪選手による自転車乗り方教室

5~7歳児を対象に、補助輪なしでの走行レッスンを行います。料金は無料です。申し込みなど詳しくは、ホームページをご確認ください。

日時/10月26日(日) 午前10時~午後1時 (小雨決行)

会場/競輪場 定員/15人 (抽選)

問い合わせ/日本競輪選手会愛知支部 (<http://keirin-aichi.com>)

## 道具から考える戦争中の暮らし

8月17日 尾西歴史民俗資料館

企画展「歴民で考える！ 夏休みの自由研究」の自由研究ワークショップとして開催。空襲を避けるため、部屋の光が外に漏れないように電球に笠を付けていたことなどを知らなかった子どもたちは、現代と当時の暮らしの違いに驚いていました。



## スポーツ少年フェスティバル

9月7日 尾西スポーツセンターほか

競技のルールなどを教えてもらいながら、普段はあまり体験しないスポーツを楽しみました。初めはグラウンド・ゴルフの慣れない動きに戸惑っていましたが、すぐにコツをつかんでナイスショットを決めると、喜び合っていました。



### 羽島市

#### 新幹線岐阜羽島駅「のぞみ号・ひかり号」 停車促進協議会主催・羽島市共催事業

東海道新幹線岐阜羽島駅の開業50周年を記念し、開業当時から現在までの駅の姿を写真で振り返ります。

期間／10月1日(水)～23日(木)

会場／新幹線岐阜羽島駅構内

その他／10月25日(土)・26日(日)に駅周辺で開催する「なまずまつり」では、子ども用乗務員服を着て記念撮影もできます。

問い合わせ／羽島市総合政策課 ☎058(392)1111

### 稲沢市

#### 稲沢まつり「みんな～大集合！」

日時／10月18日(土)・19日(日) 午前10時～午後4時

会場／国府宮参道ほか

内容／期間中＝ご当地アイドルライブ、電動ミニSL、ちびっこプレイランドほか  
18日(土)＝ INAZAWA ROCK FES'14、軽トラ市、消防ひろばほか 19日(日)＝ 烈車戦隊トッキュウジャーショー、消費生活展ほか

問い合わせ／稲沢市商工会議所 ☎0587(21)0502



# いちのみやタワーパークマラソン



1月12日(祝) 光明寺公園球技場  
午前10時スタート

- ▼日 時/27年 1月12日(祝) 午前9時35分開会式・午前10時スタート (雨天・小雪決行)
- ▼会 場/光明寺公園球技場
- ▼申し込み/10月31日(金)までに料金を持参の上、本庁舎スポーツ課、出張所、光明寺公園球技場、総合体育館、木曾川体育館、産業体育館、尾西スポーツセンター、一宮スポーツ文化センター、市テニスコート、温水プール  
※郵便振り込み・インターネットなどでも受け付け
- ▼その他/表彰はマラソンの各部門8位まで、仮装は審査により特別賞



部 門		料 金
マ ラ ソ ン	10km	高校生男子、一般男子(29歳以下・30～39歳・40～49歳・50～59歳・60～69歳・70歳以上)、一般女子(高校生～29歳・30～39歳・40～49歳・50～59歳・60歳以上) 一般 2,000円 高校生1,000円 小中学生500円
	5km	高校生男子、一般男子(34歳以下・35～49歳・50歳以上)、一般女子(高校生～34歳・35歳以上)、仮装(高校生以上)
	3km	一般女子(高校生以上)、中学1年生男女別、中学2・3年生男女別、小学5・6年生男女別
ジ ョ ギ ン グ	3km	小学生以上、親子(保護者1人と4歳以上の未就学児1人)、仮装 一般・親子 2,000円 高校生1,000円 小中学生500円
	1.5km	小学生以上、親子(保護者1人と4歳以上の未就学児1人) ※車椅子での参加可(競技用を除く)

## 参加特典

- ①オリジナルTシャツ・スポーツタオル・ポンチョ・ランニングバッグ・保冷トートバッグ・ランニングキャップの中から1点 (小中学生はハンドタオル)
- ②スポーツドリンク無料サービス
- ③お楽しみ抽選会
- ④ツインアーチ138利用料割引
- ⑤東京ディズニーリゾートペア宿泊券などが当たる特別抽選会

協賛スポンサー(1口5,000円から)  
運営ボランティア(まちづくりポイント  
対象事業)も募集中!

タワーパークマラソン大会事務局(スポーツ課内) ☎(85)7078





フレッシュママ交流会

# みんな で 子育て

## 子育て支援センター

中央 ☎(85)7026 丹陽 ☎(28)9146  
 千秋 ☎(28)9771 東五城 ☎(28)9767  
 黒田北 ☎(28)9769 里小牧 ☎(28)9770

### こっこ相談室 泣き虫で困っています…

3歳。「靴が履けない」と泣いたり、少し注意するとメソメソしたり…。ちょっとしたことでよく泣きます。どう接したらいいの？



#### こっこ相談員の アドバイス

自己主張の激しいこの時期。どう関わっていいのかわからないことが多い頃だよ。

「自分でやる！」と言ってはみたものの、うまくできなくて泣いちゃったり、お手伝いのつもりが失敗して悲しくなったり…。でもこの涙は、感情をコントロールする力を育むのに大切な涙なの。「困っているの」「ママ助けて」など心のメッセージを泣くことで伝えようとしているの。だからこんなときは「泣いてちゃ分からないでしょ」「泣き虫なんだから」なんて追い打ちはかけないで「〇〇ちゃんの笑った顔、大好き」ってくすぐるなどして、気分を変える工夫をしてあげてね。きっと立ち直るきっかけになると思うよ。泣き虫も子どもの成長の一つと考えて、長い目で見てあげたいね。

子育ての困りごとなどの相談に応じています。

#### ▼10月の開場日時

▽中央子育て支援センター(イビル5階) = 午前9時～午後5時(6・14・20日を除く)

▽その他の子育て支援センター = 月～金曜日 午前9時～午後4時(13日を除く)

#### 独りで悩まないで、相談を (その他の相談は21㉫)

相談名	日時	相談電話・会場
育児	10月6日(月) 午後1時～3時	中保健センター ☎(72)1121
	10月20日(月) 午後1時～3時	西保健センター ☎(63)4833 北保健センター ☎(86)1611
子ども悩みごと	月～金曜日 午前10時～正午・午後1時～4時30分(13日を除く)	本庁舎2階子育て支援課 ☎(28)9152
子ども悩みごと 休日・夜間ダイヤル	火～土曜日 午後5時30分～8時30分(14日を除く) 日曜日 午前9時～正午(19日を除く)	(電話相談) ☎(73)4192
発達の気になる子	月～金曜日 午前9時～午後4時(13日を除く) ※在住地区により担当が分かります<予約制>。	療育サポートプラザ ☎(64)6362 いずみ学園 ☎(78)3111

## 親子で楽しもう!

対象は全て市内在住の方。料金は全て無料

催し	日時	会場	対象	主な内容	申し込み	
ママといっしょでいいな	11月5日(水) 12日(水)	午前10時～11時30分	木曾川体育館 尾西生涯学習センター西館	1歳児と親で2回とも参加できる方(抽選各20組)	ふれあい遊び、座談、保健師の話	10月6日(月)・7日(火)に電話で黒田北子育て支援センター 10月21日(火)・22日(水)に電話で千秋子育て支援センター
	11月28日(金) 12月5日(金)					
パパもいっしょに遊ぼう!	10月18日(土)	午前10時～11時30分	千秋保育園	未就園児と親	ふれあい遊び・親同士の交流	当日直接会場(問い合わせは千秋子育て支援センター)
公園へいこっ!	10月9日(木) (雨天中止)	午前10時30分～11時	多加木公園	未就園児と親・家族など	ふれあい遊び	当日直接会場(問い合わせは丹陽子育て支援センター)
フレッシュママ交流会	11月6日(木) 27日(木)	午前10時～11時30分	子ども文化広場図書館 青年の家	第1子の3～11カ月の乳児と母親で2回とも参加できる方(抽選各20組)	子育てネットワークと親子でグループトーク・遊び、耳寄りな話	10月17日(金)までに電話で生涯学習課(☎(85)7074)
	11月14日(金) 28日(金)					
赤ちゃんセミナー	11月13日(木) 20日(木) 22日(土)	午前10時～11時30分	尾西庁舎東館5階会議室B・6階大ホール	妊婦、0歳児の親・家族(抽選30人) 11月22日は親子で参加	子どものじりつ発達について、ベビーの撮り方、ベビーサイン	10月17日(金)までに電話で生涯学習課(☎(85)7074) 11月13日・20日は子どもの入場不可、託児あり(抽選18人)
ひよこっこ	10月8日(水)	午前10時30分～11時30分	西保健センター 北保健センター 子ども文化広場図書館	第1子の5～11カ月の乳児と親(在住地区担当の会場へ参加。㊦は中保健センター区域)	ふれあい遊び・親同士の交流	当日直接会場(問い合わせは㊦東五城子育て支援センター ㊧里小牧子育て支援センター ㊨丹陽子育て支援センター)
	10月20日(月)					
	10月22日(水)					

# 本を 読もうよ!

## 10月の催し

### 中央図書館

ストーリー・テリングの会 / 4日(土)の午前11時、18日(土)の午後3時 (5歳以上)

おはなし会 読み聞かせ / 4日(土)の午後3時、5日(日)の午前11時・午後3時、11日(土)の午前11時・午後2時、12日(日)・17日(金)・19日(日)の午後3時、23日(木)の午前10時30分、25日(土)・26日(日)の午前11時・午後3時

おはなし会 ろうどく / 18日(土)の午前11時

### 尾西図書館 (25日(土)・26日(日)の通常業務は休み)

おはなし会 / 4日~26日の土・日曜日の午後2時

親子で楽しむ会 / 8日(水)の午前11時

たのしいおはなし会 / 11日(土)の午前11時

ストーリー・テリングの会 / 18日(土)の午前11時 (5歳以上)

図書リサイクル会 / 25日(土)・26日(日)の午前10時(なくなり次第終了)

### 玉堂記念木曾川図書館

子どもアニメ上映会 / 11日(土)の午前11時

おはなし会 / 12日(日)・26日(日)の午後2時

おはなしひろば / 18日(土)の午前11時

映画上映会「ボトル・ドリーム (字幕版)」 / 19日(日)の午後2時

読み聞かせ会 / 25日(土)の午前11時

### 尾西児童図書館

ストーリー・テリングの会 / 1日(水)の午後3時10分 (5歳以上)

子どものつどい / 15日(水)の午後3時10分

### 子ども文化広場図書館

おはなしひろば / 4日(土)・11日(土)の午後2時

はじめのいっぽ / 9日(木)の午前10時30分・11時 (未就園児)

よむりんの森のおはなし会 / 12日(日)の午後3時

布絵本であそびましょう / 18日(土)の午後2時

ストーリー・テリングの会 / 25日(土)の午後3時 (5歳以上)

## おすすめ本

### 一般書

### 「サル化」する人間社会

山極寿一 / 著

集英社インターナショナル / 刊



なぜ家族は必要なのか? 人間社会は「勝ち負け」のないゴリラ社会と「優劣重視」のサル社会のどちらへ向かうのか? 霊長類の社会を研究してきた著者が、彼らからのメッセージをひもとき、人類の秘密の一端を解き明かす。

### 児童書

### くろねこさん しろねこさん

得田之久 / 文 和歌山静子 / 絵  
 童心社 / 刊



お散歩に出たくろねこさんとしろねこさんは、家の影や白い柵など、いろいろな場所で見えたり見えなくなったりして…。色の見え方の不思議が楽しい、親子で楽しめる認識絵本。

## 10月

### 移動図書館ほたる号

Ⓐ 10:15~11:00  
 Ⓑ 13:30~14:30  
 Ⓒ 15:00~16:00

### 移動子育て支援センターこっこ

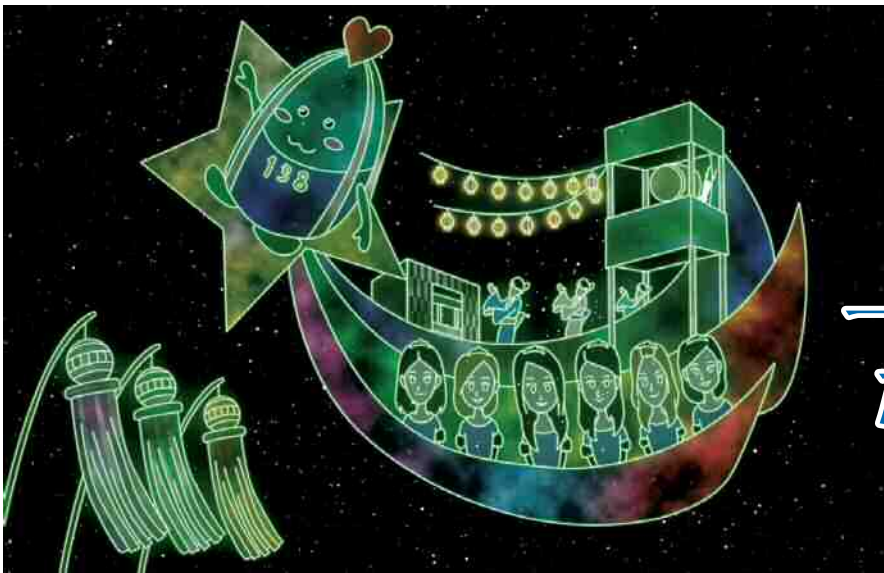
10:00~15:00 (※は14:00まで)

1日(水)	2日(木)	6日(月)	7日(火)	8日(水)	9日(木)	10日(金)
向山公民館	ポプラ児童クラブ※	尾西南部生涯学習センター	西御堂津島神社 Ⓐ 光明寺愛宕神社 Ⓑ 馬寄石刀神社 Ⓒ 萩原公民館	北方青倉社 Ⓐ 丹陽小学校 Ⓑ 浅野公園 Ⓒ 大和南小学校※	丹羽公民館 Ⓐ 今伊勢小学校 Ⓑ 奥町前並二公民館 Ⓒ 子ども文化広場図書館	奥町出張所 Ⓐ 中島小学校 Ⓑ 於保共同出荷場 Ⓒ 浅野校下児童クラブ※
14日(火)	15日(水)	16日(木)	17日(金)	21日(火)	22日(水)	23日(木)
奥公民館	千秋町出張所 Ⓐ 丹陽南小学校 Ⓑ 多加木記念館公民館 Ⓒ 神山公民館	島村若栗神社 Ⓐ 開明小学校 Ⓑ 本神戸酒見神社 Ⓒ 西成公民館	宮後野見神社 Ⓐ 千秋南小学校 Ⓑ 平島公民館 Ⓒ	大野公民館 Ⓐ 千秋東小学校 Ⓑ 浮野八幡社 Ⓒ 今伊勢公民館	北方老人いこいの家	東浅井浅井神社 Ⓐ 大和西小学校 Ⓑ 馬引実行組合集会所 Ⓒ
24日(金)	27日(月)	28日(火)	29日(水)	30日(木)	31日(金)	
大和豊島台ちびっこ広場 Ⓐ 赤見小学校 Ⓑ 佐千原坂手神社 Ⓒ	開明老人いこいの家	浅井公民館	尾関平山住宅 Ⓐ 朝日西小学校 Ⓑ 榎の木文化資料館 Ⓒ	萩原町出張所 Ⓐ 木曾川東小学校 Ⓑ 葉栗出張所 Ⓒ	北方中屋敷公民館 Ⓐ 西小島公民館 Ⓑ 西海戸公民館 Ⓒ	上段はほたる号 下段はこっこ

悪天候で中止する場合があります。



# わたしたち のページ



## 一宮七夕まつり たくさんの方が 楽しんでたよ!

おりもの感謝祭一宮七夕まつりは昭和31年、地元商店街の皆さんが中心となり、明日の一宮の発展を願って始まりました。

最近の七夕まつりの催しは、昔と違って本町商店街だけではなく、こんな所にもまでと思うほど各所で行われています。またフラダンス・歌謡ショー・上映会・ライブや趣味の発表会など、書き上げられないほどさまざまで、出演者も老若男女全てにわたっています。



経済振興課の岡本哲也副主監に伺うと「七夕まつりの準備は昨年12月に、ミス用ドレスの生地選定などから始めています。七夕飾りは業者が取り付けますが『小中学校創作飾り付け』には49校が参加し、子どもたちが短冊・吹き流しなど、それぞれ考えて作っています。『市民七夕飾り付けコンクール』には、児童や町内会・企業など68団体が参加しています」とのこと。さあ、取材に出発!

### 私たちが作ったよ!



ミス七夕・織物による七夕まつりのPRです。ミスたちは1〜3人でキャラバンを組み、交代でPRに。今日は市内の医療機関に出掛けます。3人のミスたちが七夕のうちわやティッシュを待合室の方々に配りながら、優しくほほ笑んで七夕をPRしています。7月7日〜19日の間に143カ所を回るそうです。平均して1日10カ所以上。結構大変だな。

業者が七夕飾りを取り付けているところを見ました。飾りの上には、どの



団体が作ったのか書かれています。子どもたちが七夕飾りを見て「私たちが作ったよ!」と声を上げている姿が目に見えます。

### 七夕ウォークに 全国から

7月24日のオープニングセレモニーから始まり、多彩な行事があります。昔から変わらず、しずしずと300mにも及ぶ御衣奉獻大行列や、女神輿・コスプレパレードなど、趣もいろいろです。そしてあの木曾川高校ブラバンドパレードも久しぶりの参加です。一宮の誇りなので続けてほしいですね。



一宮歩こう会の「ほんぼりウォーク」を見ました。ほんぼりは4歳のペットボトルに園児の楽しい絵が飾られています。近藤優羽ちゃんのお母さんは「幼稚園で描いたので全然知らなかったけど、成長を感じます」とうれしそうでした。近くにいた子に「あなたのはどこ?」と尋ねると、「元気に駆け出し「これ」と指さしました。中に明かりが



ともされて、描かれた絵はとても華やかでした。ほんほりを作られた皆さん、ご苦労様でした。



一宮歩こう会の会長代行・藤高優さんに伺いました。「ほんほりウオークの参加者は約3500人、木曽川河畔の一宮七夕コースや舟木一夫コースなどの参加者は2日間で約8000人。県外や東京からも結構多く、北海道からの参加者もありました。ほんほりも人気で、2泊で来ている方も多いです」と声も弾んでいました。

## ワッショーいちのみや コンテストの一位は、

ワッショーいちのみやがにぎやかに始まりました。徳島の阿波踊りをまねて、40年ほど前から続いています。1位の賞金は5万円です。「カンパレ」会社や踊り好きのチームが参加し、衣装から振り付けまで個性豊かです。踊っている人々からは汗が噴き出ています。踊り終えてまだ興奮冷めやらぬ一川亜美さんに伺いました。「6月から

練習してきました。仲間に支えられ仕事も楽しく頑張れます。新人が主ですが、出られる機会があれば、また出たいですね。そしてこの楽しさは『やみつき』になりそうです」と、元気がいっぱいです。一位はどこだったかな？



## 愛知淑徳大学の 小林ゼミが活躍

愛知淑徳大学・小林ゼミの2年生が昨年から「一宮七夕まつり応援プロジェクト」を結成して活躍しています。中でも今年のミス七夕の元田有稀さんは、昨年このプロジェクトで活躍した1人だったとのこと。

小林ゼミ長の秋山大さんは「七夕まつりの企画を実行してきましたが、かなり成長できたのではないかと思います」と喜んでいました。パンケーキを手作りしたり、ゲームを考えたり、風船を膨らませたり、結構忙しそうです。最終日の盆踊りの前には「みんなの願いを天の川まで届けよう」と、1500個の風船を一斉に離し、壮観でした。



## 第60回七夕まつりに 向けて

いービルができて、新しい催しもありました。7階では、昔懐かしい「高校三年生」などの上映や、3D（立体視）プロジェクトシヨノンマップピングシヨ「願いよ宇宙に届け」など、さまざまな世代で楽しめるイベントが開催されていました。3階では「いちみん願いごと短冊」がたくさん書かれました。受験を控えての願いが多かったですね。

あれ？ 会えるいちみんがいません。でも後ほど聞いたところによると、いちみんも参加していたとのこと。会えなかったのは残念。今回見られなかったものもたくさんあります。特に残念だったのは、7階の七夕ホールで3Dを見られなかったことです。

来年は第60回です。今頃は来年に向けて準備が始まっているかもしれません。一宮歩こう会は1年前からベットのボトルを集め始めるとのことでした。参加の方法はいろいろあります。あなたはどんな参加をするか、今から考えてみませんか。

文／関谷芳枝 絵／加藤勲  
写真／河合廣



# 芸術を学べる学校に行こう!

## 学校説明会

10月4日(土)  
1部 10:30~ 2部 14:00~

## 体験入学

- 1 10月11日(土)
  - 2 10月25日(土)
- 全コース対象 13:00~

### 10/25 ゲスト講師来校!

★声優コース  
声優 **井上和彦先生**  
出演作品等/●アニメ「夏目友人帳」ニャコ先生・斑、「INARUTO」ナルト・疾風伝はたけカカシ、「ジョジョの奇妙な冒険」カース、「機動戦士ガンダムAGE」フリット、アスノ、「美味しんぼ」山岡士郎、「機動戦士Zガンダム」ジェリド・メサ  
●吹替え:「HANNIBAL」ハンニバル・レクター、「NCIS〜ネイビー犯罪捜査班」リロイ・ジェズロ・ギブス、「LOST」ジャック・シェパード●ミュージカル「でも未来には君がいる」など他多数。

★ミュージックコース  
アーティスト **藤原かほり先生**  
「Parapara Love」のリーダーとして様々なイベント、CM、TVなどに出演、フジテレビ「ワンナイ」(コリエMickyLive/パフォーマンス)、「ボンキーズ」等。芸能プロダクション「株式会社Star way promotion」を設立。

### 体験内容

各コースの体験授業  
学校概要の説明入学  
Q & Aおよびフリー懇談

●参加ご希望の方は事前にお申込みください。●体験入学でダンスコースご希望の方は踊りやすい服装と上靴を、ミュージックコースご希望で楽器をお持ちの方は楽器をご持参ください。  
※参加者多数の場合、日程を調整させていただきます。



★マンガイラストコース

★声優コース

★美容師コース

★ファッションビューティーコース

★ミュージックコース

★ダンスコース

★総合コース

教養力と創造力を伸ばす、新システムの高等学校

# 北海道芸術高等学校

## 名古屋サテライトキャンパス

〇お申し込み・資料請求・お問い合わせ先 ☎0120-758-158

〒453-0015 名古屋市中村区椿町11-2 <http://www.hokugei.jp>  
〇名古屋駅(太閤通口・新幹線口)より徒歩3分 〇「エスカ」E2出口より徒歩40秒

北芸 検索

