

第 4 章

大氣污染

第4章 大気汚染

概 況

大気汚染の原因物質として代表的なものは、工場、事業場（以下、「事業場等」という。）の固定発生源からばい煙として排出される硫黄酸化物、浮遊粉じん、窒素酸化物等の有害物質及び自動車等の移動発生源からの排出ガスに含まれる窒素酸化物、一酸化炭素、炭化水素等がある。さらに、窒素酸化物と炭化水素が共存する場合、太陽光線（紫外線）の作用を受けて光化学反応を起こすことにより、二次的に生成される光化学オキシダントがある。

二酸化硫黄（ SO_2 ）、二酸化窒素（ NO_2 ）、一酸化炭素（ CO ）、光化学オキシダント（ O_x ）、浮遊粒子状物質（ SPM ）及び微小粒子状物質（ $\text{PM}_{2.5}$ ）の6物質について、大気保全環境行政の目標として環境基準が定められており、それらを達成するために、大気汚染防止法（以下、「大防法」という。）及び県条例により排出規制が行われている。

(1) 届出の状況

大気関係施設の届出状況は表4-1のとおりであり、大防法と県条例（大気関係）に基づく各種届出の状況はそれぞれ表4-2及び表4-3のとおりである。

また、事業場等への立入調査状況は表4-4のとおりである。

表4-1 大気関係施設の届出状況(令和4年3月31日現在)

		施設名	事業所数	施設数
大気汚染防止法	ばい煙発生施設	1. ボイラー	178	266
		5. 金属の精製又は鋳造の用に供する溶解炉		2
		11. 乾燥炉		5
		13. 廃棄物焼却炉		6
		29. ガスタービン		16
		30. ディーゼル機関		67
		31. ガス機関		5
		計	178	367
	粉じん発生施設	2. 鉱物又は土石の堆積場	4	2
		3. ベルトコンベア及びバケットコンベア		2
	計	4	4	
揮発性有機化合物排出施設	2. 塗装施設 (吹付塗装を行うものに限る)	3	2	
	4. 印刷回路用銅張積層板、粘着テープもしくは粘着シート、はく離紙又は包装材料(合成樹脂を積層するものに限る。)の製造に係る接着の用に供する乾燥施設		2	
	7. 印刷の用に供する乾燥施設 (グラビア印刷に係るものに限る)		2	
	計	3	6	
県民の生活環境の保全等に関する条例	ばい煙発生施設	1. ボイラー	40	51
		12. 乾燥炉		3
		32. 金属製品の熱処理施設		2
		33. 繊維の表面加工の用に供する蒸絨施設		7
		35のハ. 接着テープ又はフィルムの製造の用に供する混合施設、溶解施設、乾燥施設及び焼付施設		2
		35のホ. 油脂又は油脂製品の製造の用に供する抽出施設及び蒸溜施設		1
		35のヘ. 金属の表面加工の用に供する脱脂施設		3
		44. ジクロロメタンを使用する脱脂・洗浄施設		1
		計	40	70
	粉じん発生施設	2. 鉱物、土石又はチップの堆積場	24	1
		3. ベルトコンベア及びバケットコンベア		9
		4. 破碎機・粉碎機・摩砕機及び研磨機		25
		5. ふるい		1
		6. 打綿機及び混打綿機		2
		7. チッパー及び碎木機		2
8. 吹付け塗装機		1		
	計	24	41	
炭化水素系物質発生施設	2. ガソリンスタンドに設置されるガソリンの貯蔵施設	29	46	

表4-2 大気汚染防止法に係る届出状況(令和4年3月31日現在)

設置(使用)	構造等の変更	氏名等変更	使用廃止	承継	合計
8	0	22	13	3	46

表4-3 県民の生活環境の保全等に関する条例に係る届出状況(令和4年3月31日現在)

設置(使用)	構造等の変更	氏名等変更	使用廃止	承継	合計
3	0	10	1	4	18

表4-4 大気汚染防止法に係る立入調査状況(令和4年3月31日現在)

立入調査内容	件数
特定事業場立入調査	98
行政指導	25

(2) 大気汚染の状況

中核市移行に伴い、愛知県から譲り受けた松降通大気測定局(以下「松降通」という。)、小信中島大気測定局(以下「小信中島」という。)、木曾川町大気測定局(以下「木曾川町」という。)の3局及び一宮市が新設した平島大気測定局(以下「平島」という。)の計4局において、窒素酸化物、光化学オキシダント、浮遊粒子状物質等、市内の大気汚染状況を常時監視している。

測定局の位置は図4-1のとおりである。



図 4-1 大気測定局位置図

① 測定結果（大気常時監視）

ア 二酸化硫黄（SO₂）

松降通において測定しており、測定結果は表 4-5 のとおりである。なお、長期的評価及び短期的評価共に環境基準に適合した。

また、年平均値の経年変化は表 4-6 及び図 4-2 のとおりである。

表 4-5 二酸化硫黄(SO₂)測定結果

		4月	5月	6月	7月	8月	9月	10月	11月	12月	1月	2月	3月	年間値
松降通	有効測定日数(日)	30	31	30	31	31	30	31	27	31	31	28	31	362
	測定時間(時間)	716	736	716	740	739	716	740	676	740	738	668	740	8,665
	月平均値(ppm)	0.001	0.001	0.001	0.001	0.001	0.001	0.001	0.001	0.001	0.001	0.001	0.001	0.001
	1時間値が0.1ppmを超えた時間数(時間)	0	0	0	0	0	0	0	0	0	0	0	0	0
	日平均値が0.04ppmを超えた日数(日)	0	0	0	0	0	0	0	0	0	0	0	0	0
	1時間値の最高値(ppm)	0.006	0.006	0.007	0.006	0.006	0.006	0.005	0.007	0.009	0.011	0.011	0.010	0.011
	日平均値の最高値(ppm)	0.002	0.001	0.002	0.002	0.002	0.001	0.002	0.003	0.002	0.002	0.002	0.003	0.003

表 4-6 二酸化硫黄(SO₂)年平均値の経年変化

(単位：ppm)

年度	H24	H25	H26	H27	H28	H29	H30	R1	R2	R3
松降通	0.001	0.001	0.001	0.001	0.001	0.001	0.001	0.001	0.001	0.001

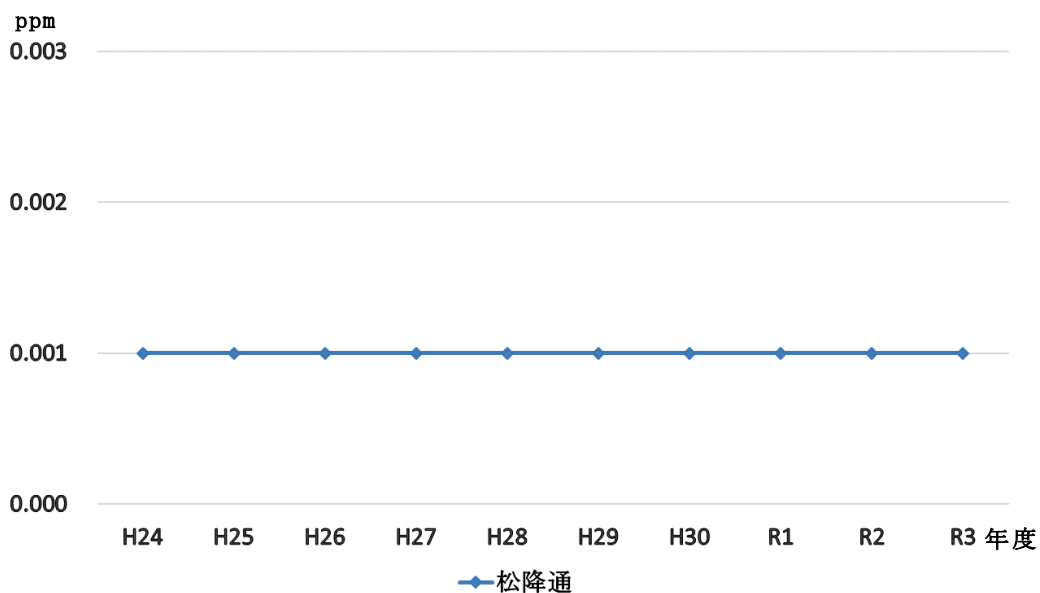


図 4-2 二酸化硫黄(SO₂)年平均値の経年変化

イ 窒素酸化物 (NO_x)

令和 3 年度から平島での測定を開始し、4 局すべてにおいて測定している。窒素酸化物 (NO_x)、一酸化窒素 (NO) 及び二酸化窒素 (NO₂) の測定結果はそれぞれ表 4-7 から表 4-9 のとおりである。なお、二酸化窒素 (NO₂) は長期的評価の環境基準が設定されており、すべての測定局において環境基準に適合した。

また、二酸化窒素 (NO₂) の年平均値経年変化は表 4-10 及び図 4-3 のとおりである。

表 4-7 窒素酸化物(NOx)測定結果

		4月	5月	6月	7月	8月	9月	10月	11月	12月	1月	2月	3月	年間値
松降通	有効測定日数(日)	30	31	30	31	31	30	31	28	31	31	28	31	363
	測定時間(時間)	716	736	715	740	738	716	740	687	737	736	666	740	8667
	月平均値(ppm)	0.009	0.009	0.009	0.009	0.008	0.009	0.010	0.014	0.016	0.015	0.014	0.014	0.011
	1時間値の最高値(ppm)	0.047	0.040	0.032	0.035	0.025	0.027	0.056	0.066	0.117	0.106	0.069	0.062	0.117
	日平均値の最高値(ppm)	0.014	0.021	0.012	0.023	0.016	0.015	0.018	0.034	0.030	0.029	0.025	0.028	0.034
	平均値NO2/(NO+NO2)(%)	90.1	90.0	91.0	85.5	83.3	90.0	88.7	82.3	77.2	77.7	82.5	86.3	85.4
小信中島	有効測定日数(日)	30	31	30	31	31	30	31	28	31	31	28	31	363
	測定時間(時間)	716	736	716	740	739	714	740	682	740	739	668	740	8670
	月平均値(ppm)	0.008	0.008	0.007	0.008	0.007	0.008	0.008	0.012	0.014	0.012	0.011	0.011	0.010
	1時間値の最高値(ppm)	0.032	0.038	0.067	0.031	0.027	0.030	0.032	0.045	0.049	0.079	0.049	0.045	0.079
	日平均値の最高値(ppm)	0.012	0.017	0.012	0.019	0.016	0.013	0.015	0.023	0.026	0.022	0.020	0.019	0.026
	平均値NO2/(NO+NO2)(%)	90.7	89.9	89.8	85.4	82.6	89.3	88.6	85.6	78.8	84.6	87.4	90.2	86.9
木曽川町	有効測定日数(日)	30	31	30	31	31	30	31	27	31	31	28	31	362
	測定時間(時間)	715	735	716	740	739	713	740	658	740	739	668	740	8643
	月平均値(ppm)	0.007	0.007	0.007	0.007	0.007	0.007	0.008	0.012	0.013	0.011	0.011	0.010	0.009
	1時間値の最高値(ppm)	0.035	0.033	0.021	0.028	0.022	0.025	0.034	0.051	0.063	0.080	0.051	0.038	0.080
	日平均値の最高値(ppm)	0.010	0.017	0.009	0.018	0.014	0.011	0.013	0.025	0.026	0.019	0.021	0.018	0.026
	平均値NO2/(NO+NO2)(%)	94.0	92.9	88.9	82.4	81.6	88.0	84.7	81.6	78.1	83.7	85.1	89.2	85.9
平島	有効測定日数(日)	30	31	30	31	31	30	31	30	31	31	26	31	363
	測定時間(時間)	716	738	716	740	735	716	740	715	740	739	645	740	8680
	月平均値(ppm)	0.016	0.017	0.015	0.016	0.014	0.017	0.018	0.023	0.028	0.024	0.024	0.022	0.020
	1時間値の最高値(ppm)	0.065	0.079	0.049	0.066	0.053	0.066	0.082	0.085	0.111	0.154	0.121	0.092	0.154
	日平均値の最高値(ppm)	0.024	0.047	0.024	0.037	0.030	0.028	0.027	0.047	0.045	0.048	0.037	0.035	0.048
	平均値NO2/(NO+NO2)(%)	74.4	73.2	80.9	72.9	70.5	75.0	72.0	68.7	59.4	64.0	65.5	72.5	70.8

表 4-8 一酸化窒素(NO)測定結果

		4月	5月	6月	7月	8月	9月	10月	11月	12月	1月	2月	3月	年間値
松降通	有効測定日数(日)	30	31	30	31	31	30	31	28	31	31	28	31	363
	測定時間(時間)	716	736	715	740	738	716	740	687	737	736	666	740	8667
	月平均値(ppm)	0.001	0.001	0.001	0.001	0.001	0.001	0.001	0.002	0.004	0.003	0.003	0.002	0.002
	1時間値の最高値(ppm)	0.012	0.014	0.015	0.015	0.014	0.019	0.036	0.044	0.091	0.085	0.031	0.028	0.091
	日平均値の最高値(ppm)	0.002	0.006	0.002	0.004	0.004	0.002	0.005	0.010	0.009	0.013	0.006	0.005	0.013
小信中島	有効測定日数(日)	30	31	30	31	31	30	31	28	31	31	28	31	363
	測定時間(時間)	716	736	716	740	739	714	740	682	740	739	668	740	8670
	月平均値(ppm)	0.001	0.001	0.001	0.001	0.001	0.001	0.001	0.002	0.003	0.002	0.001	0.001	0.001
	1時間値の最高値(ppm)	0.008	0.015	0.041	0.013	0.016	0.012	0.014	0.016	0.025	0.049	0.022	0.018	0.049
	日平均値の最高値(ppm)	0.001	0.005	0.004	0.003	0.004	0.002	0.002	0.006	0.008	0.008	0.004	0.002	0.008
木曽川町	有効測定日数(日)	30	31	30	31	31	30	31	27	31	31	28	31	362
	測定時間(時間)	715	735	716	740	739	713	740	658	740	739	668	740	8643
	月平均値(ppm)	0.000	0.000	0.001	0.001	0.001	0.001	0.001	0.002	0.003	0.002	0.002	0.001	0.001
	1時間値の最高値(ppm)	0.008	0.009	0.006	0.014	0.011	0.007	0.012	0.034	0.046	0.053	0.023	0.014	0.053
	日平均値の最高値(ppm)	0.001	0.004	0.001	0.003	0.004	0.002	0.003	0.006	0.009	0.007	0.004	0.002	0.009
平島	有効測定日数(日)	30	31	30	31	31	30	31	30	31	31	26	31	363
	測定時間(時間)	716	738	716	740	735	716	740	715	740	739	645	740	8680
	月平均値(ppm)	0.004	0.005	0.003	0.004	0.004	0.004	0.005	0.007	0.011	0.009	0.008	0.006	0.006
	1時間値の最高値(ppm)	0.036	0.044	0.026	0.033	0.030	0.046	0.050	0.054	0.075	0.117	0.079	0.045	0.117
	日平均値の最高値(ppm)	0.009	0.024	0.006	0.012	0.012	0.008	0.011	0.021	0.022	0.028	0.017	0.011	0.028

表 4-9 二酸化窒素(NO₂)測定結果

	4月	5月	6月	7月	8月	9月	10月	11月	12月	1月	2月	3月	年間値	
松降通	有効測定日数(日)	30	31	30	31	31	30	31	28	31	28	31	363	
	測定時間(時間)	716	736	715	740	738	716	740	687	737	736	666	740	8667
	月平均値(ppm)	0.008	0.008	0.008	0.008	0.007	0.008	0.009	0.012	0.013	0.012	0.012	0.012	0.010
	1時間値の最高値(ppm)	0.037	0.026	0.024	0.028	0.023	0.025	0.027	0.043	0.045	0.044	0.041	0.043	0.045
	日平均値の最高値(ppm)	0.013	0.015	0.011	0.019	0.013	0.013	0.014	0.024	0.022	0.019	0.022	0.023	0.024
	1時間値が [△] 0.2ppmを超えた時間数(時間)	0	0	0	0	0	0	0	0	0	0	0	0	0
	1時間値が [△] 0.1ppm以上0.2ppm以下の時間数(時間)	0	0	0	0	0	0	0	0	0	0	0	0	0
	日平均値が [△] 0.06ppmを超えた日数(日)	0	0	0	0	0	0	0	0	0	0	0	0	0
	日平均値が0.04ppm以上0.06ppm以下の日数(日)	0	0	0	0	0	0	0	0	0	0	0	0	0
	小信中島	有効測定日数(日)	30	31	30	31	31	30	31	28	31	31	28	31
測定時間(時間)		716	736	716	740	739	714	740	682	740	739	668	740	8670
月平均値(ppm)		0.007	0.007	0.007	0.007	0.006	0.007	0.008	0.010	0.011	0.010	0.010	0.010	0.008
1時間値の最高値(ppm)		0.024	0.031	0.026	0.023	0.018	0.020	0.024	0.032	0.035	0.037	0.032	0.036	0.037
日平均値の最高値(ppm)		0.011	0.013	0.010	0.016	0.013	0.011	0.013	0.018	0.020	0.016	0.018	0.017	0.020
1時間値が [△] 0.2ppmを超えた時間数(時間)		0	0	0	0	0	0	0	0	0	0	0	0	0
1時間値が [△] 0.1ppm以上0.2ppm以下の時間数(時間)		0	0	0	0	0	0	0	0	0	0	0	0	0
日平均値が [△] 0.06ppmを超えた日数(日)		0	0	0	0	0	0	0	0	0	0	0	0	0
日平均値が0.04ppm以上0.06ppm以下の日数(日)		0	0	0	0	0	0	0	0	0	0	0	0	0
木曽川町		有効測定日数(日)	30	31	30	31	31	30	31	27	31	31	28	31
	測定時間(時間)	715	735	716	740	739	713	740	658	740	739	668	740	8643
	月平均値(ppm)	0.007	0.007	0.006	0.006	0.006	0.007	0.007	0.010	0.010	0.009	0.010	0.009	0.008
	1時間値の最高値(ppm)	0.027	0.027	0.018	0.020	0.019	0.019	0.027	0.032	0.032	0.034	0.032	0.034	0.034
	日平均値の最高値(ppm)	0.010	0.013	0.008	0.015	0.011	0.010	0.011	0.019	0.018	0.014	0.020	0.017	0.020
	1時間値が [△] 0.2ppmを超えた時間数(時間)	0	0	0	0	0	0	0	0	0	0	0	0	0
	1時間値が [△] 0.1ppm以上0.2ppm以下の時間数(時間)	0	0	0	0	0	0	0	0	0	0	0	0	0
	日平均値が [△] 0.06ppmを超えた日数(日)	0	0	0	0	0	0	0	0	0	0	0	0	0
	日平均値が0.04ppm以上0.06ppm以下の日数(日)	0	0	0	0	0	0	0	0	0	0	0	0	0
	平島	有効測定日数(日)	30	31	30	31	31	30	31	30	31	31	26	31
測定時間(時間)		716	738	716	740	735	716	740	715	740	739	645	740	8680
月平均値(ppm)		0.012	0.012	0.012	0.011	0.010	0.013	0.013	0.016	0.016	0.016	0.016	0.016	0.014
1時間値の最高値(ppm)		0.037	0.035	0.030	0.038	0.026	0.031	0.033	0.053	0.052	0.045	0.046	0.048	0.053
日平均値の最高値(ppm)		0.018	0.023	0.019	0.024	0.018	0.019	0.018	0.026	0.026	0.022	0.025	0.027	0.027
1時間値が [△] 0.2ppmを超えた時間数(時間)		0	0	0	0	0	0	0	0	0	0	0	0	0
1時間値が [△] 0.1ppm以上0.2ppm以下の時間数(時間)		0	0	0	0	0	0	0	0	0	0	0	0	0
日平均値が [△] 0.06ppmを超えた日数(日)		0	0	0	0	0	0	0	0	0	0	0	0	0
日平均値が0.04ppm以上0.06ppm以下の日数(日)		0	0	0	0	0	0	0	0	0	0	0	0	0

表 4-10 二酸化窒素(NO₂)年平均値の経年変化

(単位：ppm)

年度	H24	H25	H26	H27	H28	H29	H30	R1	R2	R3
松降通	0.015	0.014	0.013	0.013	0.011	0.011	0.010	0.010	0.009	0.010
小信中島	0.013	0.013	0.012	0.012	0.011	0.011	0.009	0.009	0.008	0.008
木曽川町	0.009	0.011	0.011	0.011	0.010	0.010	0.009	0.008	0.008	0.008
平島	-	-	-	-	-	-	-	-	-	0.014

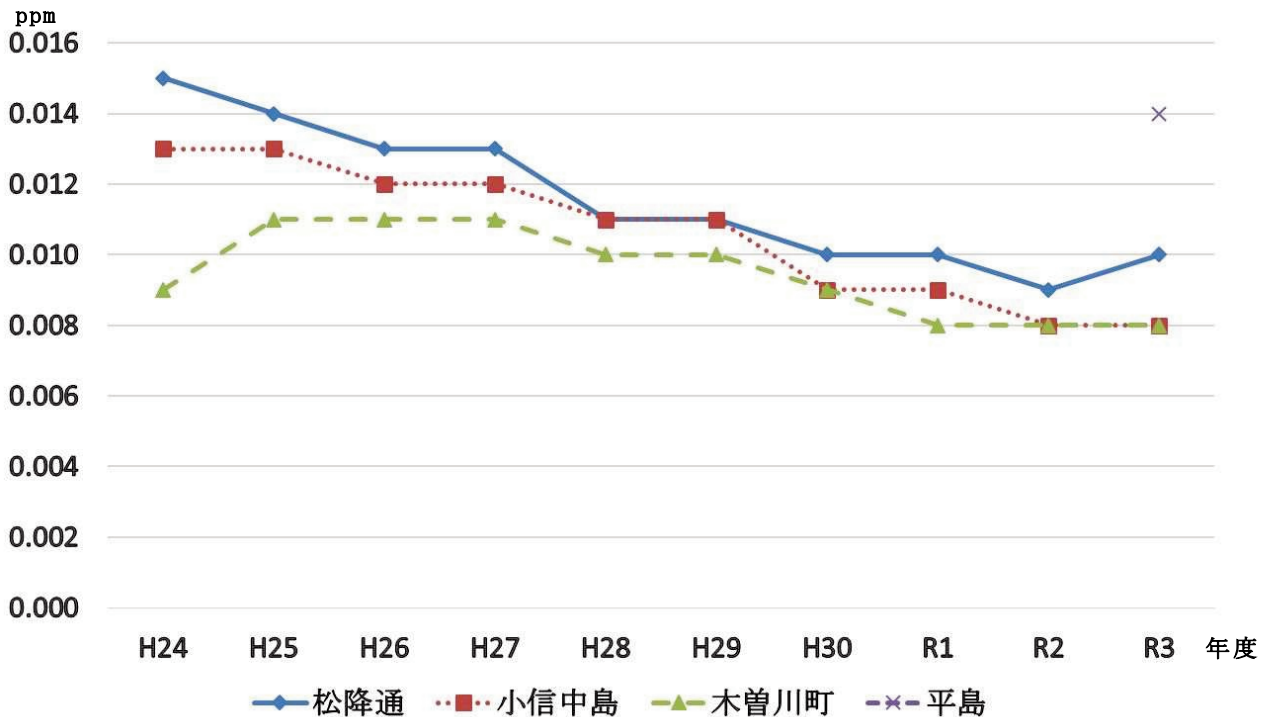


図 4-3 二酸化窒素(NO₂)年平均値の経年変化

ウ 一酸化炭素 (CO)

令和 3 年度から、平島において測定を開始した。測定結果は表 4-11 のとおりであり、長期的評価及び短期的評価共に環境基準に適合した。

表4-11 一酸化炭素(CO)測定結果

	4月	5月	6月	7月	8月	9月	10月	11月	12月	1月	2月	3月	年間値
有効測定日数(日)	30	31	30	31	31	30	31	30	31	31	26	31	363
測定時間(時間)	716	739	716	740	738	716	740	715	740	738	648	740	8686
月平均値(ppm)	0.2	0.3	0.2	0.2	0.2	0.2	0.2	0.3	0.3	0.3	0.3	0.3	0.3
8時間値が20ppmを超えた回数(回)	0	0	0	0	0	0	0	0	0	0	0	0	0
日平均値が10ppmを超えた日数(日)	0	0	0	0	0	0	0	0	0	0	0	0	0
1時間値の最高値(ppm)	0.5	0.7	0.9	0.5	0.7	0.5	0.9	0.9	1.2	0.8	0.9	0.8	1.2
日平均値の最高値(ppm)	0.3	0.4	0.3	0.3	0.3	0.3	0.3	0.4	0.4	0.4	0.4	0.4	0.4
1時間値が30ppm以上になったことがある日数(日)	0	0	0	0	0	0	0	0	0	0	0	0	0

エ 浮遊粒子状物質 (SPM)

令和 3 年度から平島での測定を開始し、4 局すべてにおいて測定している。測定結果は表 4-12 のとおりであり、すべての測定局において、長期的評価及び短期的評価共に環境基準に適合した。

また、年平均値の経年変化は表 4-13 及び図 4-4 のとおりである。

表4-12 浮遊粒子状物質(SPM)測定結果

	4月	5月	6月	7月	8月	9月	10月	11月	12月	1月	2月	3月	年間値	
松降通	有効測定日数(日)	28	31	30	31	31	30	31	28	31	27	31	360	
	測定時間(時間)	695	742	718	742	742	718	742	692	742	742	664	743	8682
	月平均値(mg/m ³)	0.014	0.012	0.013	0.014	0.013	0.011	0.008	0.009	0.007	0.005	0.006	0.015	0.011
	1時間値が $\geq 0.20\text{mg}/\text{m}^3$ を超えた時間数(時間)	0	0	0	0	0	0	0	0	0	0	0	0	0
	日平均値が $\geq 0.10\text{mg}/\text{m}^3$ を超えた日数(日)	0	0	0	0	0	0	0	0	0	0	0	0	0
	1時間値の最高値(mg/m ³)	0.081	0.058	0.035	0.078	0.052	0.061	0.031	0.044	0.042	0.039	0.033	0.048	0.081
	日平均値の最高値(mg/m ³)	0.046	0.031	0.021	0.027	0.024	0.026	0.018	0.022	0.020	0.011	0.017	0.029	0.046
	有効測定日数(日)	30	31	30	31	31	30	31	28	31	31	28	31	363
小信中島	測定時間(時間)	718	742	718	742	742	718	742	687	742	742	670	742	8705
	月平均値(mg/m ³)	0.014	0.012	0.012	0.013	0.012	0.012	0.010	0.011	0.007	0.006	0.007	0.012	0.011
	1時間値が $\geq 0.20\text{mg}/\text{m}^3$ を超えた時間数(時間)	0	0	0	0	0	0	0	0	0	0	0	0	0
	日平均値が $\geq 0.10\text{mg}/\text{m}^3$ を超えた日数(日)	0	0	0	0	0	0	0	0	0	0	0	0	0
	1時間値の最高値(mg/m ³)	0.063	0.053	0.031	0.055	0.055	0.051	0.040	0.063	0.040	0.023	0.028	0.039	0.063
	日平均値の最高値(mg/m ³)	0.039	0.030	0.020	0.020	0.022	0.025	0.016	0.027	0.018	0.012	0.015	0.026	0.039
	有効測定日数(日)	30	31	30	31	31	30	31	27	31	31	28	31	362
	測定時間(時間)	717	741	718	742	742	718	742	664	742	742	670	742	8680
木曾川町	月平均値(mg/m ³)	0.014	0.013	0.013	0.014	0.013	0.011	0.009	0.011	0.006	0.004	0.005	0.011	0.010
	1時間値が $\geq 0.20\text{mg}/\text{m}^3$ を超えた時間数(時間)	0	0	0	0	0	0	0	0	0	0	0	0	0
	日平均値が $\geq 0.10\text{mg}/\text{m}^3$ を超えた日数(日)	0	0	0	0	0	0	0	0	0	0	0	0	0
	1時間値の最高値(mg/m ³)	0.086	0.058	0.040	0.059	0.052	0.063	0.040	0.057	0.056	0.020	0.029	0.050	0.086
	日平均値の最高値(mg/m ³)	0.049	0.033	0.021	0.028	0.023	0.026	0.016	0.030	0.019	0.009	0.015	0.029	0.049
	有効測定日数(日)	30	31	30	31	31	30	31	30	31	31	26	31	363
	測定時間(時間)	719	742	719	743	742	719	742	719	743	743	646	741	8718
	月平均値(mg/m ³)	0.017	0.015	0.015	0.015	0.013	0.013	0.011	0.013	0.009	0.009	0.009	0.016	0.013
平島	1時間値が $\geq 0.20\text{mg}/\text{m}^3$ を超えた時間数(時間)	0	0	0	0	0	0	0	0	0	0	0	0	0
	日平均値が $\geq 0.10\text{mg}/\text{m}^3$ を超えた日数(日)	0	0	0	0	0	0	0	0	0	0	0	0	0
	1時間値の最高値(mg/m ³)	0.075	0.067	0.041	0.048	0.044	0.043	0.032	0.042	0.034	0.025	0.034	0.038	0.075
	日平均値の最高値(mg/m ³)	0.056	0.038	0.024	0.021	0.024	0.026	0.019	0.026	0.021	0.014	0.019	0.030	0.056

表 4-13 浮遊粒子状物質(SPM)年平均値の経年変化

(単位: mg/m³)

年度	H24	H25	H26	H27	H28	H29	H30	R1	R2	R3
松降通	0.024	0.023	0.021	0.020	0.018	0.014	0.014	0.012	0.011	0.011
小信中島	0.019	0.022	0.021	0.019	0.017	0.017	0.013	0.013	0.013	0.011
木曾川町	0.019	0.018	0.019	0.018	0.014	0.014	0.017	0.014	0.013	0.010
平島	-	-	-	-	-	-	-	-	-	0.013

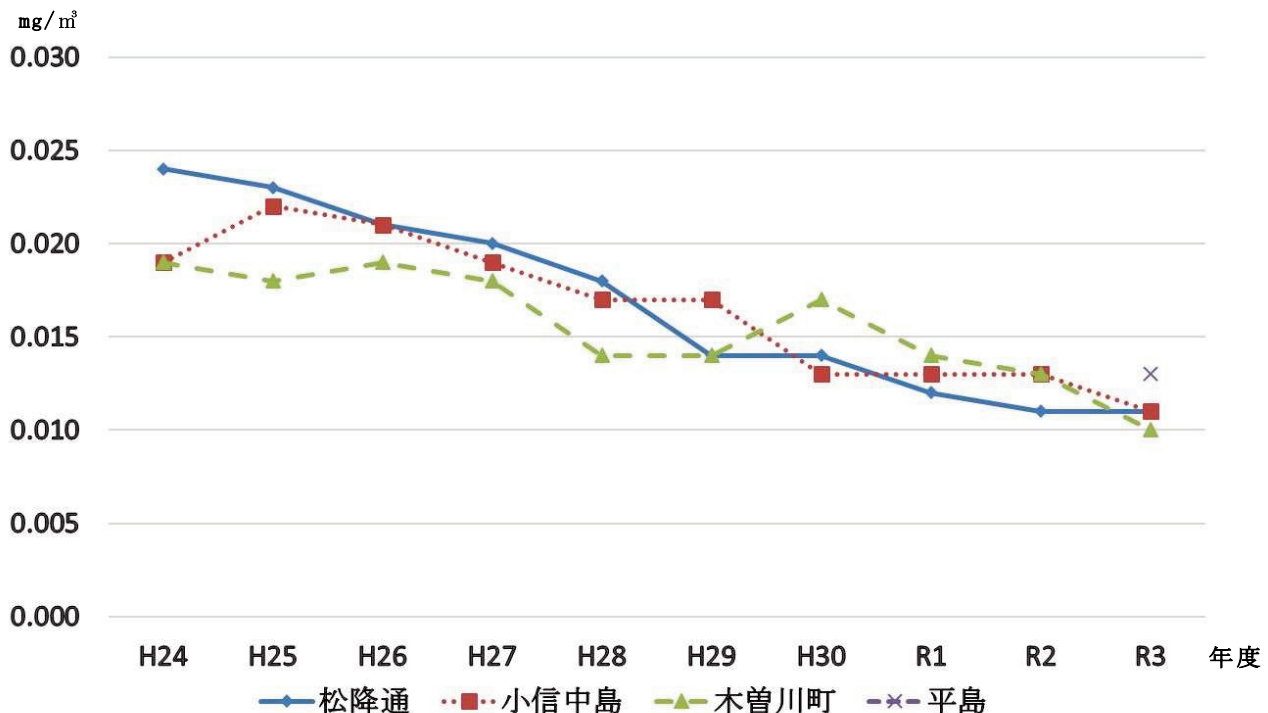


図 4-4 浮遊粒子状物質(SPM)年平均値の経年変化

オ 光化学オキシダント (Ox)

令和3年度から平島での測定を開始し、4局すべてにおいて測定している。測定結果は表4-14のとおりであり、すべての測定局において短期的評価の環境基準に適合しなかった。なお、長期的評価の環境基準は設定されていない。

また、年平均値(昼間日最高1時間値の年平均値)の経年変化は表4-15及び図4-5のとおりである。

表4-14 光化学オキシダント(Ox)測定結果

		4月	5月	6月	7月	8月	9月	10月	11月	12月	1月	2月	3月	年間値
松降通	昼間測定日数(日)	30	31	30	31	31	30	31	30	31	31	26	31	363
	昼間測定時間(時間)	450	464	446	465	464	450	465	444	459	465	369	464	5405
	昼間の1時間値の平均値(ppm)	0.042	0.042	0.045	0.032	0.028	0.034	0.032	0.026	0.023	0.028	0.032	0.039	0.034
	昼間の1時間値が0.06ppmを超えた日数(日)	5	10	17	11	4	7	3	0	0	0	0	4	61
	昼間の1時間値が0.06ppmを超えた時間数(時間)	25	44	88	35	15	19	8	0	0	0	0	22	256
	昼間の1時間値が0.12ppm以上の日数(日)	0	0	0	0	0	0	0	0	0	0	0	0	0
	昼間の1時間値が0.12ppm以上の時間数(時間)	0	0	0	0	0	0	0	0	0	0	0	0	0
	昼間の1時間値の最高値(ppm)	0.080	0.074	0.090	0.087	0.096	0.078	0.068	0.054	0.049	0.046	0.058	0.069	0.096
	昼間の日最高1時間値の平均値(ppm)	0.053	0.054	0.064	0.052	0.043	0.051	0.045	0.041	0.036	0.039	0.044	0.052	0.048
小信中島	昼間測定日数(日)	30	31	30	31	31	30	31	30	31	31	28	31	365
	昼間測定時間(時間)	450	464	446	465	465	450	465	444	454	465	420	465	5453
	昼間の1時間値の平均値(ppm)	0.044	0.043	0.045	0.032	0.026	0.032	0.030	0.026	0.023	0.029	0.035	0.040	0.034
	昼間の1時間値が0.06ppmを超えた日数(日)	7	12	16	11	3	3	0	0	0	0	0	5	57
	昼間の1時間値が0.06ppmを超えた時間数(時間)	30	51	80	33	8	9	0	0	0	0	0	24	235
	昼間の1時間値が0.12ppm以上の日数(日)	0	0	0	0	0	0	0	0	0	0	0	0	0
	昼間の1時間値が0.12ppm以上の時間数(時間)	0	0	0	0	0	0	0	0	0	0	0	0	0
	昼間の1時間値の最高値(ppm)	0.082	0.072	0.096	0.087	0.077	0.069	0.060	0.050	0.042	0.046	0.057	0.070	0.096
	昼間の日最高1時間値の平均値(ppm)	0.054	0.055	0.063	0.052	0.040	0.047	0.042	0.039	0.033	0.039	0.044	0.052	0.047
木曽川町	昼間測定日数(日)	30	31	30	31	31	30	31	30	31	31	28	31	365
	昼間測定時間(時間)	449	464	446	465	465	450	465	445	459	465	414	465	5452
	昼間の1時間値の平均値(ppm)	0.044	0.043	0.047	0.032	0.027	0.034	0.033	0.029	0.024	0.029	0.033	0.038	0.034
	昼間の1時間値が0.06ppmを超えた日数(日)	10	10	17	13	3	11	3	0	0	0	0	4	71
	昼間の1時間値が0.06ppmを超えた時間数(時間)	47	56	104	39	12	27	9	0	0	0	0	19	313
	昼間の1時間値が0.12ppm以上の日数(日)	0	0	0	0	0	0	0	0	0	0	0	0	0
	昼間の1時間値が0.12ppm以上の時間数(時間)	0	0	0	0	0	0	0	0	0	0	0	0	0
	昼間の1時間値の最高値(ppm)	0.082	0.077	0.107	0.087	0.095	0.081	0.068	0.056	0.046	0.046	0.054	0.070	0.107
	昼間の日最高1時間値の平均値(ppm)	0.055	0.056	0.066	0.053	0.043	0.052	0.047	0.044	0.035	0.039	0.043	0.050	0.049
平島	昼間測定日数(日)	30	31	30	31	31	30	31	30	31	31	28	31	365
	昼間測定時間(時間)	450	464	446	465	465	450	465	450	449	465	419	465	5453
	昼間の1時間値の平均値(ppm)	0.041	0.041	0.044	0.029	0.025	0.031	0.030	0.024	0.020	0.025	0.029	0.035	0.031
	昼間の1時間値が0.06ppmを超えた日数(日)	6	11	17	10	2	4	2	0	0	0	0	4	56
	昼間の1時間値が0.06ppmを超えた時間数(時間)	23	47	68	24	9	14	5	0	0	0	0	9	199
	昼間の1時間値が0.12ppm以上の日数(日)	0	0	0	0	0	0	0	0	0	0	0	0	0
	昼間の1時間値が0.12ppm以上の時間数(時間)	0	0	0	0	0	0	0	0	0	0	0	0	0
	昼間の1時間値の最高値(ppm)	0.082	0.073	0.099	0.075	0.078	0.075	0.066	0.051	0.043	0.044	0.053	0.063	0.099
	昼間の日最高1時間値の平均値(ppm)	0.053	0.055	0.062	0.048	0.038	0.048	0.043	0.040	0.032	0.037	0.041	0.048	0.045

表4-15 光化学オキシダント(Ox)年平均値(昼間日最高1時間値の年平均値)の経年変化(単位:ppm)

年度	H24	H25	H26	H27	H28	H29	H30	R1	R2	R3
松降通	0.048	0.047	0.047	0.047	0.045	0.046	0.046	0.048	0.046	0.048
小信中島	0.050	0.050	0.048	0.048	0.048	0.047	0.047	0.047	0.047	0.047
木曽川町	0.049	0.050	0.050	0.049	0.050	0.050	0.048	0.049	0.047	0.049
平島	-	-	-	-	-	-	-	-	-	0.045

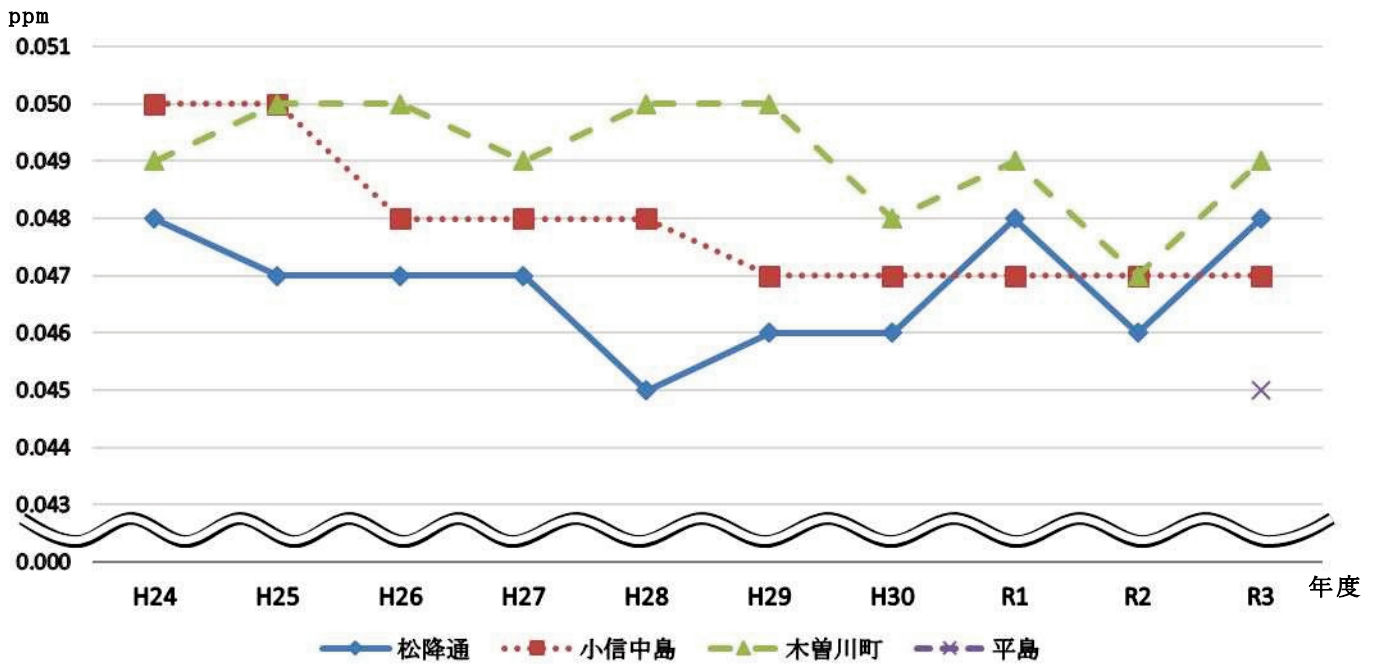


図 4-5 光化学オキシダント(Ox)年平均値(昼間日最高1時間値の年平均値)の経年変化

カ 微小粒子状物質 (PM_{2.5})

令和3年度から、小信中島、木曾川町及び平島での測定を開始し、4局すべてにおいて測定している。測定結果は表4-16のとおりであり、すべての測定局において、長期的評価及び短期的評価共に環境基準に適合した。

また、年平均値の経年変化は表4-17及び図4-6のとおりである。

平島では微小粒子状物質 (PM_{2.5}) の成分を季節ごとに分析している。その結果は図4-7のとおりである。

表4-16 微小粒子状物質(PM_{2.5})測定結果

		4月	5月	6月	7月	8月	9月	10月	11月	12月	1月	2月	3月	年間値
松降通	有効測定日数(日)	30	31	30	31	31	30	31	30	31	31	26	31	363
	月平均値(μg/m ³)	9.6	8.7	9.7	7.6	6.6	7.2	6.9	8.8	6.5	6.3	6.9	10.7	8.0
	日平均値の最高値(μg/m ³)	23.0	21.2	17.4	12.0	12.2	15.8	11.5	19.8	16.4	11.5	15.8	25.0	25.0
	日平均値が35μg/m ³ を超えた日数(日)	0	0	0	0	0	0	0	0	0	0	0	0	0
小信中島	有効測定日数(日)	30	31	30	31	31	30	31	30	31	31	26	31	363
	月平均値(μg/m ³)	9.7	8.8	9.9	8.1	6.9	7.5	7.2	8.7	6.5	6.5	7.3	11.3	8.2
	日平均値の最高値(μg/m ³)	23.9	21.2	17.9	13.3	13.1	17.4	12.4	21.8	16.7	11.1	15.8	26.0	26.0
	日平均値が35μg/m ³ を超えた日数(日)	0	0	0	0	0	0	0	0	0	0	0	0	0
木曾川町	有効測定日数(日)	8	31	30	31	31	30	31	30	31	31	26	31	341
	月平均値(μg/m ³)	9.4	8.3	9.5	7.4	6.3	7.1	6.7	8.2	6.1	6.1	6.9	10.2	7.7
	日平均値の最高値(μg/m ³)	15.8	20.3	16.1	12.4	12.4	16.0	11.2	21.3	16.3	10.8	15.3	24.7	24.7
	日平均値が35μg/m ³ を超えた日数(日)	0	0	0	0	0	0	0	0	0	0	0	0	0
平島	有効測定日数(日)	29	31	30	31	31	30	31	30	31	31	26	31	362
	月平均値(μg/m ³)	9.9	9.2	10.0	7.8	6.8	7.6	7.1	9.5	7.4	7.0	7.5	11.1	8.4
	日平均値の最高値(μg/m ³)	25.8	20.8	18.1	12.1	13.4	17.4	12.0	20.3	18.5	12.8	16.6	24.9	25.8
	日平均値が35μg/m ³ を超えた日数(日)	0	0	0	0	0	0	0	0	0	0	0	0	0

表 4-17 微小粒子状物質(PM2.5)年平均値の経年変化

(単位：μg/m³)

年度	H24	H25	H26	H27	H28	H29	H30	R1	R2	R3
松降通	15.2	15.9	15.2	14.2	13.2	12.4	11.6	10.2	9.6	8.0
小信中島	-	-	-	-	-	-	-	-	-	8.2
木曾川町	-	-	-	-	-	-	-	-	-	7.6
平島	-	-	-	-	-	-	-	-	-	8.4

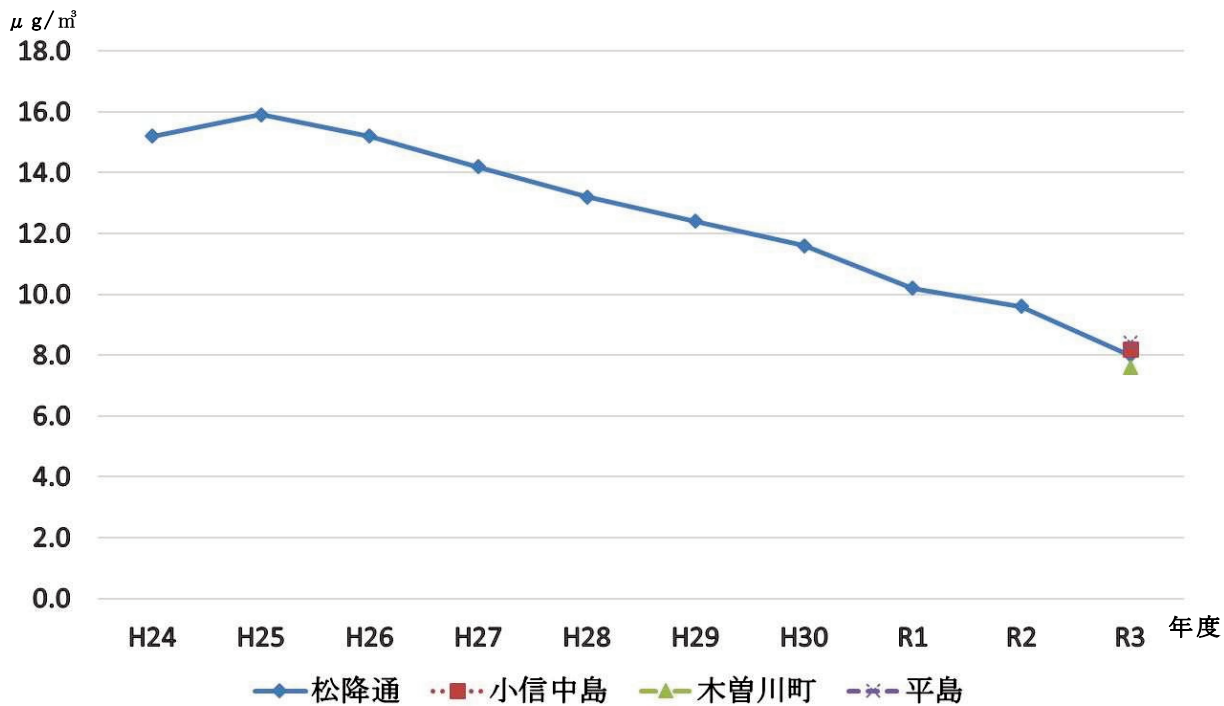
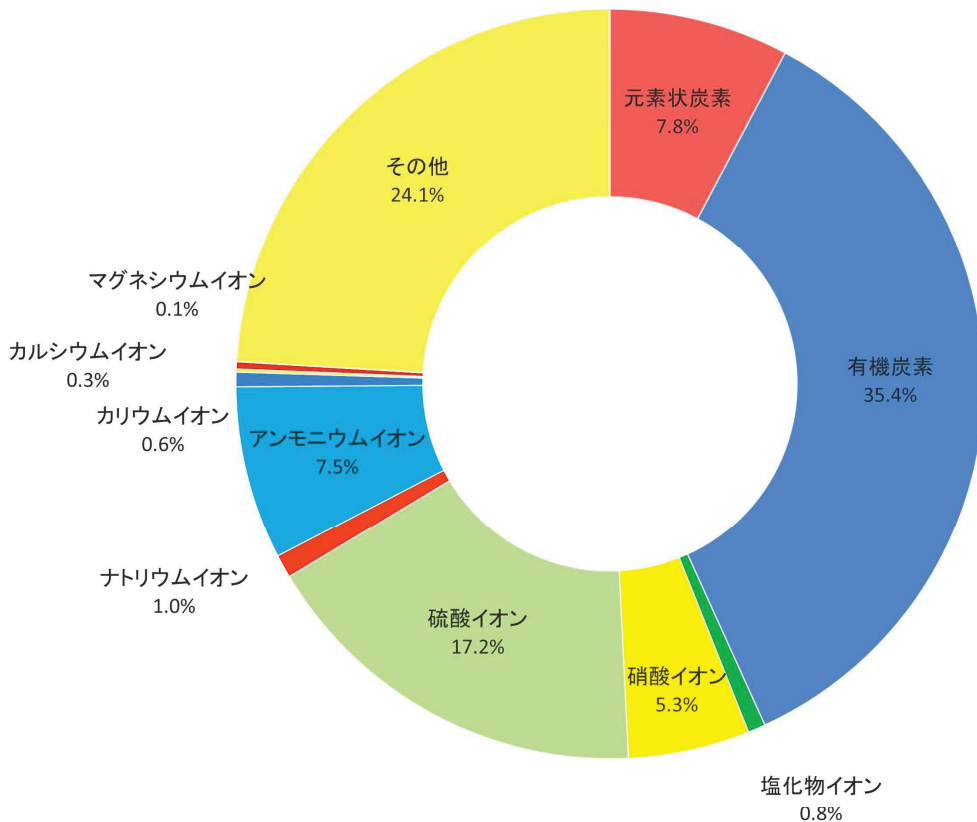


図 4-6 微小粒子状物質(PM2.5)年平均値の経年変化



測定期間

春季：令和3年5月13日から令和3年5月27日まで

夏季：令和3年7月22日から令和3年8月5日まで

秋季：令和3年10月21日から令和3年11月4日まで

冬季：令和4年1月20日から令和4年2月3日まで

図4-7 微小粒子状物質(PM2.5)の成分分析結果(平島)

キ 非メタン炭化水素 (NMHC)

松降通において測定しており、測定結果は表4-18のとおりである。また、6時～9時における年平均値の経年変化は表4-19及び図4-8のとおりである。

表4-18 非メタン炭化水素(NMHC)測定結果

	4月	5月	6月	7月	8月	9月	10月	11月	12月	1月	2月	3月	年間値
測定時間(時間)	710	734	714	737	739	712	740	714	737	740	591	675	8543
月平均値(ppmC)	0.12	0.15	0.15	0.17	0.16	0.16	0.14	0.18	0.18	0.14	0.12	0.13	0.15
6～9時における平均値(ppmC)	0.13	0.15	0.18	0.19	0.20	0.18	0.18	0.26	0.22	0.21	0.21	0.16	0.19
6～9時測定日数(日)	30	31	30	31	31	30	31	30	31	31	25	26	357
6～9時3時間平均値の最高値(ppmC)	0.29	0.32	0.37	0.35	1.12	0.33	0.72	1.05	0.40	0.51	0.49	0.27	1.12
6～9時3時間平均値の最低値(ppmC)	0.04	0.07	0.07	0.13	0.07	0.08	0.06	0.06	0.04	0.05	0.03	0.05	0.03
6～9時3時間平均値が0.20ppmCを超えた日数(日)	3	4	6	9	9	9	7	19	19	13	13	6	117
6～9時3時間平均値が0.31ppmCを超えた日数(日)	0	2	1	1	1	1	1	6	6	6	4	0	29

表 4-19 非メタン炭化水素(NMHC)6時~9時における年平均値の経年変化 (単位: ppmC)

年度	H24	H25	H26	H27	H28	H29	H30	R1	R2	R3
松降通	0.18	0.18	0.16	0.17	0.19	0.16	0.17	0.17	0.13	0.19

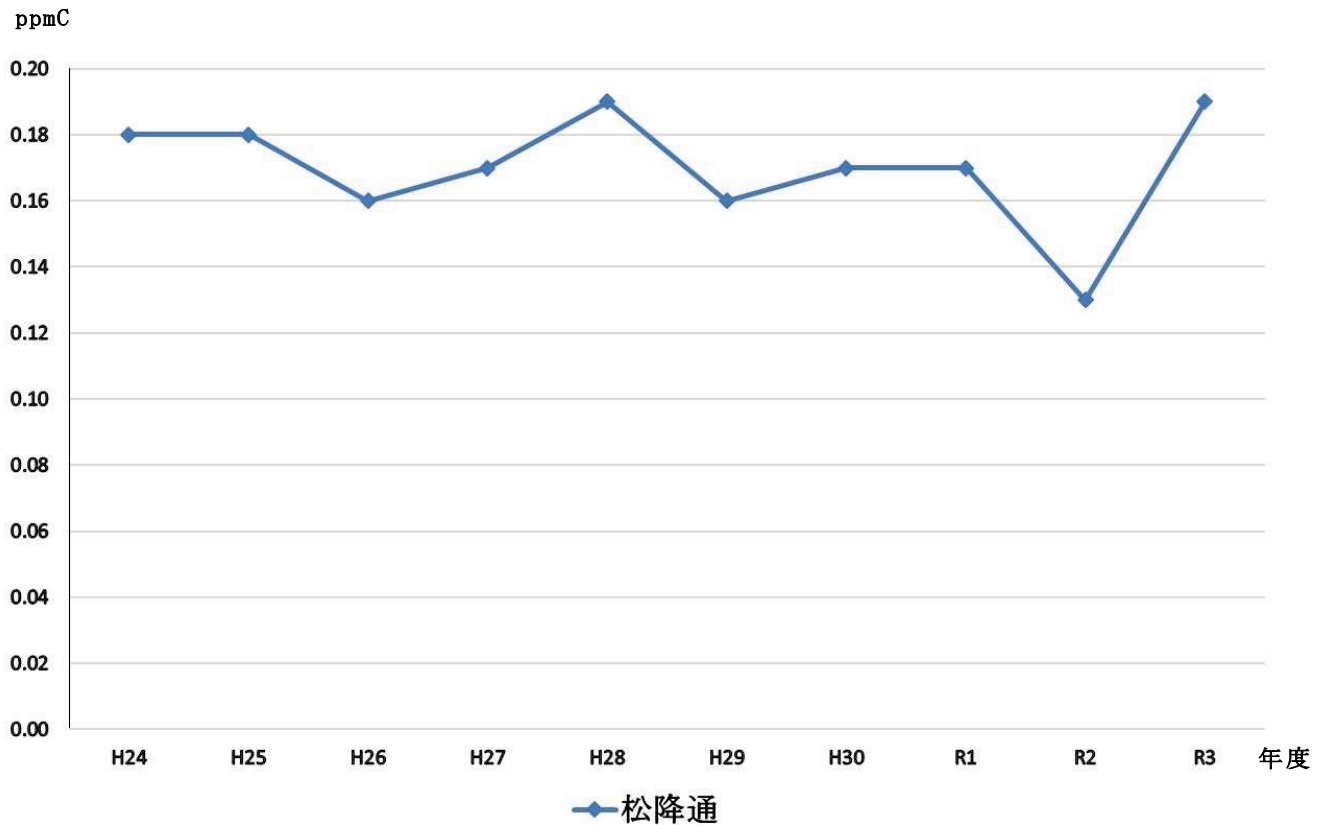


図 4-8 非メタン炭化水素(NMHC)年平均値の経年変化

② 測定結果 (有害大気汚染物質モニタリング)

松降通及び平島において測定している。測定結果は表 4-20 のとおりであり、すべて環境基準及び指針値に適合した。

表4-20 有害大気汚染物質の測定結果

測定物質	測定地点	最大値	最小値	年平均値	適合状況	基準等
ベンゼン ($\mu\text{g}/\text{m}^3$)	松降通	0.94	0.52	0.70	適合	3以下 (環境基準)
	平島	1.0	0.59	0.80	適合	
トリクロロエチレン ($\mu\text{g}/\text{m}^3$)	松降通	0.94	0.18	0.41	適合	130以下 (環境基準)
	平島	0.50	0.083	0.25	適合	
テトラクロロエチレン ($\mu\text{g}/\text{m}^3$)	松降通	0.11	不検出	0.052	適合	200以下 (環境基準)
	平島	0.082	不検出	0.025	適合	
ジクロロメタン ($\mu\text{g}/\text{m}^3$)	松降通	2.9	0.65	1.6	適合	150以下 (環境基準)
	平島	8.2	0.78	2.4	適合	
アクリロニトリル ($\mu\text{g}/\text{m}^3$)	松降通	0.027	不検出	0.0069	適合	2以下 (指針値)
	平島	0.021	不検出	0.0060	適合	
塩化ビニルモノマー ($\mu\text{g}/\text{m}^3$)	松降通	0.024	不検出	0.0056	適合	10以下 (指針値)
	平島	0.013	不検出	0.0036	適合	
クロロホルム ($\mu\text{g}/\text{m}^3$)	松降通	0.17	0.092	0.13	適合	18以下 (指針値)
	平島	0.16	0.091	0.12	適合	
1,2-ジクロロエタン ($\mu\text{g}/\text{m}^3$)	松降通	0.19	不検出	0.077	適合	1.6以下 (指針値)
	平島	0.18	不検出	0.071	適合	
水銀及びその化合物 (ng/m^3)	松降通	1.8	0.95	1.4	適合	40以下 (指針値)
	平島	1.9	0.88	1.5	適合	
ニッケル化合物 (ng/m^3)	松降通	1.6	0.51	0.92	適合	25以下 (指針値)
	平島	4.7	0.66	2.1	適合	
ヒ素及びその化合物 (ng/m^3)	松降通	1.5	0.18	0.57	適合	6以下 (指針値)
	平島	1.7	0.14	0.66	適合	
1,3-ブタジエン ($\mu\text{g}/\text{m}^3$)	松降通	0.075	0.022	0.039	適合	2.5以下 (指針値)
	平島	0.089	0.024	0.047	適合	
マンガン及びその化合物 (ng/m^3)	松降通	11	3.6	7.2	適合	140以下 (指針値)
	平島	18	6.5	11	適合	
塩化メチル ($\mu\text{g}/\text{m}^3$)	松降通	1.5	1.1	1.3	適合	94以下 (指針値)
	平島	1.5	1.1	1.3	適合	
アセトアルデヒド ($\mu\text{g}/\text{m}^3$)	松降通	3.3	0.95	1.9	適合	120以下 (指針値)
	平島	3.1	1.1	2.0	適合	
トルエン ($\mu\text{g}/\text{m}^3$)	松降通	11	2.2	5.3	—	—
	平島	23	2.5	7.9	—	
酸化エチレン ($\mu\text{g}/\text{m}^3$)	松降通	0.11	0.042	0.063	—	—
	平島	0.11	0.037	0.064	—	
ホルムアルデヒド ($\mu\text{g}/\text{m}^3$)	松降通	3.9	0.83	2.2	—	—
	平島	3.8	1.0	2.4	—	
ベリリウム及びその化合物 (ng/m^3)	松降通	0.014	0.0016	0.0066	—	—
	平島	0.026	0.0029	0.01	—	
クロム及びその化合物 (ng/m^3)	松降通	4.5	1.1	2.0	—	—
	平島	12	1.7	4.9	—	
ベンゾ[a]ピレン (ng/m^3)	松降通	0.20	0.018	0.084	—	—
	平島	0.27	0.043	0.12	—	

注) 環境基準及び指針値は年平均値による