

目次

● 3月定例会の概要	1	● 常任委員会	2
● 会派代表質問・一般質問	3	● 議案等審議結果	4

## 3月定例会の概要

- 3月定例会は、2月26日から3月23日まで26日間の会期で行われました。
- 2月26日の開会日には、一般会計の予算案など43議案と5件の報告が市長から提出されました。
- 3月4日に会派代表質問、4日、5日の2日間に14人の議員が市政全般に対する一般質問を行いました。5日には開会日に提出された議案の質疑を行い、各議案を各常任委員会に付託しました。
- 3月11日から16日までに開催した総務・福祉健康・経済教育・建設水道の各常任委員会において、付託された各議案を審査しました。
- 3月23日の閉会日には、各常任委員会委員長から審査結果が報告され、討論を経て、市長から提出された43議案を原案どおり可決しました。また、1件の請願を不採択としました。その後、市長から1件の同意議案が追加で提出され、原案どおり同意しました。



第23回 JAPAN YARN FAIR & THE BISHU  
～糸と尾州の総合展～ (2月19日・20日)

## 6月定例会の日程

日程は変更になることがあります。

ID 1074946

本会議	
6月 5日 (金)	開会・議案上程
6月 11日 (木)	一般質問
6月 12日 (金)	一般質問
6月 15日 (月)	一般質問
6月 26日 (金)	討論・採決・閉会

- 開議時刻 …… 午前9時30分
- 傍聴場所 …… 本庁舎14階 議場傍聴席 (定員60名)

常任委員会	
6月 17日 (水)	総務委員会
6月 18日 (木)	福祉健康委員会
6月 19日 (金)	建設水道委員会
6月 22日 (月)	経済教育委員会

- 開議時刻 …… 午前9時30分
- 傍聴受付場所 …… 本庁舎12階 議会局
- 傍聴受付開始時刻 …… 開議時刻30分前(定員10名)

## 総務委員会

3月11日

### 総合計画推進及び行政評価事業について

**Q** 令和10年度から始まる第8次総合計画の策定について、策定支援業務を委託するとのことだが、どのような業務を委託するのか。

**A** 総合計画を策定するに当たっての市民へのアンケート調査や、ワークショップ開催等の業務をコンサルティング業者に委託します。また、委託業者から専門的なアドバイスやデータ分析を受けることにより、円滑に総合計画を策定していきます。

### デジタルデバйд対策について

**Q** 市内巡回型のスマホ教室の開催と相談窓口の開設をすることだが、どのように行うのか。

**A** 委託企業と市内各連区を巡回し、できるだけ多くの受講機会を提供したいと考えています。また、受講した高齢者の方々がサポーター役となり、他の困っている方々に教えられるような展開を見込んでいます。

**意見** デジタルが苦手な市民が取り残されることがないように、様々な取組を進めてほしいとの意見があった。

## 経済教育委員会

3月13日

### ごみボックス設置補助事業について

**Q** 買換えも補助することだが、既に補助金を利用した収集場所も補助対象なのか。

**A** 同一場所での買換えや追加で設置する場合でも対象にしていきます。

### 商工業振興費の賃上げ促進支援事業について

**Q** 令和8年1月以降に従業員の賃金を3%以上引き上げた中小企業等に対し補助をすることだが、補助対象の基準を3%以上の賃上げとした根拠は何か。

**A** 総務省統計局公表の2025年平均消費者物価指数の総合指数が前年比3.2%の上昇であること、先進事例の群馬県実施の「ぐんま賃上げ促進支援金」において、小規模事業者が賃金を3%以上引き上げた場合に、一人当たり3万円を支給していることを参考にしました。

### 一宮市教育振興基金について

**Q** 設置の目的は何か。また、どのように積み立てていくのか。

**A** シン学校プロジェクト等の中長期的な事業を進める中で、まとまった資金が必要な事業を実施する際などの財源確保のため、寄附金を一時的にためておく仕組みを設けました。

## 福祉健康委員会

3月12日

### マイナンバーカード交付等事務事業について

**Q** いちのみや駅ナカプラザの夜間窓口開設日を火曜日と木曜日にしたのはなぜか。

**A** いちのみや駅ナカプラザの事務は市民課が担当しており、市民課の業務量が多くなる月曜日と金曜日、市が全庁的に取り組んでいるノー残業デーとなる水曜日は避けて、火曜日と木曜日としました。

### こども誰でも通園制度について

**Q** 利用者の登録はいつから行うのか。また利用料はどれくらいなのか。

**A** 利用希望者は3月から国のオンラインシステムに登録ができます。利用料については全ての施設で1時間当たり300円です。

**Q** 実施施設に対してどのように関わるのか。

**A** 実施施設が基準を満たしているか確認し、市が認可します。また、年に1回以上の監査も義務づけられているため、認可や監査という関わりにより、安全面を確認していきます。

**意見** 本制度には、子ども・子育て支援金が使われることになるため、支援金に対する理解を深めるためにも、幅広い世代に対して丁寧な広報をしてほしいとの意見があった。

## 建設水道委員会

3月16日

### ラウンドアバウト整備事業について

**Q** ラウンドアバウトの整備により、交通事故の減少や災害時における通行の安全性の向上が期待されるが、整備工事中の交通規制等はどのように行うのか。

**A** 片側交互通行などの交通規制を行い、通行止めをすることはなく、車両や歩行者を通しながら工事を行う予定です。具体的な交通規制については、工事発注後に警察と協議し車両や歩行者の安全を十分確保しながら工事を進めていきます。

**意見** ラウンドアバウトは地域のランドマークになると考えられるので、その活用方法についても検討してほしいとの意見があった。

### 衛星画像の解析による漏水調査について

**Q** 本事業では、人工衛星を使い、漏水の疑いがあるエリアを直径200m程度の範囲に絞ることができることだが、調査する地区をJR東海道本線の西側に優先した理由は何か。

**A** JR東海道本線の西側の地区は、これまでの調査の実績から、漏水が多い地区であることを把握しているためです。

# 会派代表質問

市政運営方針や当初予算を審議する3月定例会では、3月4日に、所属議員3人以上の3つの会派が会派代表質問を行いました。  
・発言の要旨(通告内容の一部)は、次のとおりです。

## 令和会 島津 秀典 議員

1. 令和8年度市政運営の基本姿勢について
2. 一宮市の財政運営について
3. 水と緑を活かした環境整備について
4. 安全・安心な環境の整備について
5. 子ども達の教育環境の整備について

## 新流会 鵜飼 和司 議員

1. 新流会の提言を礎に問う“未来を見据え、今こそ為すべき使命”～教育環境・産後ケア・一宮市新動物愛護センター・環境・STATION Aiパートナー・地域経済の好循環～

詳細・映像配信  
はこちら

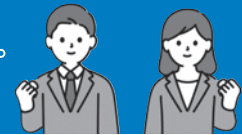


## 公明党一宮市議団 平松 邦江 議員

1. 物価高騰下における生活者支援について
2. 賃上げ支援と地域経済の好循環について
3. 健康政策と医療費抑制について
4. 防災・インフラ老朽化対策について
5. 財政運営と将来世代への責任
6. DX・AXと市民利便性向上について

# 一般質問

3月定例会では14人の議員が一般質問を行いました。  
発言の要旨(通告内容の一部)は、次のとおりです。



3月4日(水)

詳細・映像配信はこちら



3月5日(木)

詳細・映像配信はこちら



### 順位1 柴田 雄二 議員

- 1 外来鳥獣による生活環境被害への対策拡大と部局間連携について

### 順位2 渡辺 さとし 議員

- 1 投票する権利と市職員を守る選挙を
- 2 福祉後退ではなく拡充を

### 順位3 服部 修寛 議員

- 1 一宮市民の生命と暮らしを守るために
- 2 敬老会事業について

### 順位4 八木 丈之 議員

- 1 第20回アジア競技大会及び愛知・名古屋2026アジアパラ競技大会について

市議会の情報を掲載!

市議会



ID 1000010

5月下旬に掲載予定!

会議録



ID 1022724

### 順位5 水谷 千恵子 議員

- 1 廃食用油の利活用で資源循環を推進

### 順位6 宇山 祥子 議員

- 1 一宮駅西口に障害者用乗降場を!
- 2 死亡届出後のワンストップ手続について ~おくやみ窓口の開設~

### 順位7 高橋 一 議員

- 1 くみ取便所は災害時の資源
- 2 町内会役員のなり手不足について

### 順位8 京極 ふみか 議員

- 1 地域防災力の向上に向けた防災士の活用について
- 2 エレベーターの閉じ込め対策について

### 順位9 佐々のりな 議員

- 1 子どもたちにとっての豊かな部活動改革とは ~冬場の実態を踏まえて

### 順位10 森 ひとみ 議員

- 1 国指定名勝天然記念物木曾川堤(サクラ)の保護について

### 順位11 河村 弘保 議員

- 1 高齢化の進展を踏まえた市営住宅の今後の在り方について
- 2 命を守る、マイナ救急のいま

### 順位12 彦坂 和子 議員

- 1 高齢者の総合相談窓口、地域包括支援センターを中学校区に
- 2 上下水道事業のウォーターPPPについて

### 順位13 後藤 みゆき 議員

- 1 地域の基盤を担う町内会を未来につなぐための支援のあり方

### 順位14 臼井 弓賀 議員

- 1 介護事業所等における入浴時等の衛生管理について
- 2 ペットの同行避難の仕組みづくりについて

